



酒田ジョブガイド 2020

SAKATA JOB GUIDE



目次

巻頭企画

ページ

酒田市と東京都M市では住むのどちらがお得？（年間収支比較）

1

ものづくり探訪（平成23年5月～平成25年4月連載）

掲載企業名	主な事業内容・製品等	やまがた子育て・介護応援いきいき企業 認定区分	
(株)アライドマテリアル酒田製作所	ヒートシンク、電子部品製造	-	2
東北日本ハム(株)	ハム、ソーセージ製造、米粉パン製造	-	3
(株)飯塚製作所	部品製造、治工具製造	ダイヤモンド企業	4
(株)斎藤農機製作所	農業機械の製造販売	-	5
日本重化学工業(株)酒田事業所	ソフトフェライト、セラミックス製品製造	ゴールド企業	6
前田ホールディングス(株)グループ	コンクリート二次製品の製造販売	-	7
花王(株)酒田工場	紙おむつ、入浴剤、シート製品等製造	ダイヤモンド企業	8
東北東ソー化学(株)	液体苛性ソーダ、塩酸、次亜塩素酸ソーダ	ダイヤモンド企業	9
(株)エルデック	廃棄物の処理運搬、肥料製造	ダイヤモンド企業	10
酒田共同火力発電(株)	火力発電による電気の卸供給	ゴールド企業	11
東北エプソン(株)	半導体、プリントヘッド製造	ダイヤモンド企業	12
庄内みどり農業協同組合	農業協同組合	宣言企業	13
(株)日情システムソリューションズ	ITソリューション、技術基盤サービス	ゴールド企業	14
進和ラベル印刷(株)庄内支店・工場	ラベル印刷業	-	15
セルポール工業(株)山形事業所	プラスチック等合成樹脂成型製品	-	16
(株)本間ゴルフ酒田工場	ゴルフクラブ	ゴールド企業	17
松岡(株)	航空機部品、金型、生糸	ダイヤモンド企業	18
榎の川酒造(株)	日本酒、リキュール	-	19
(株)サカタフーズ	食肉加工食品	-	20
(株)砂川電機	制御盤、ハーネス加工	宣言企業	21
酒田米菓(株)	米菓(せんべい)	-	22
庄内オリエンタルモーターテック(株) 酒田工場	精密小型モーター用部品	-	23
(株)中幸製作所山形工場	電子機器部品の試作加工	-	24
東ソー・クォーツ(株)酒田製造所	石英ガラス製造および加工	-	25

おしごと拝見（平成25年5月～平成29年4月連載）

掲載企業名	主な事業内容・製品等	やまがた子育て・介護応援いきいき企業 認定区分	
(株)永田プロダクツ	自動車リサイクル、リボン・カーリース等	宣言企業	26
(株)四ツ葉ドレス	女性用フォーマルウェア	ゴールド企業	26
(株)テルナイト酒田工場	掘削・土木・建築工事用泥水調整剤	-	27
(有)旭鋳螺製作所	ネジ・ボルト類	-	27
酒田FRC有限責任事業組合	再生砕石「FRC」	-	28
(有)たんばや製菓	カステラ、どら焼き	-	28
斎藤染工場	印染、名入れ染物	-	29
北日本オイル(株)	国産原油の精製販売、再生油の製造販売	-	29

掲載企業名	主な事業内容・製品等	やまがた子育て・介護応援いきいき企業 認定区分	
(株)プレステージ・インターナショナル山形BP0ガーデン	ビジネスプロセスアウトソーシング事業	ダイヤモンド企業	30
ケイテック(株)	バイフューエル(LPG&ガソリン)車	-	30
(有)サンティ・クマタニ	傘福の製作・販売、お土産品の卸売	-	31
(株)青南商事酒田支店	金属スクラップ、自動車解体、廃棄物処理	-	31
(株)メカニック	鉄構造物、環境装置、各種プラント	ダイヤモンド企業	32
東北電機鉄工(株)	一般機械、鋼構造物、電気設備、土木工事	ゴールド企業	32
酒田天然瓦斯(株)	都市ガス・プロパンガス供給、ガス機器販売	-	33
酒田エス・イー・エス(株)	家庭用ゲームソフト、アーケード用ゲーム	-	33
阿蘇食品(株)	焼き麩、一般食品	-	34
(株)フレッシュ	各種清涼飲料水	-	34
(株)信田製畳	畳・畳床・上敷の製造・販売、畳修繕	-	35
東新産業(株)酒田営業所	電機絶縁材料・プラスチック製品等の販売	-	35
TDK庄内(株)酒田工場	電子部品	-	36
(株)ホテルリッチ酒田	ホテル経営、宴会場・結婚式場・レストランの経営	宣言企業	36
(株)石井製作所	農業機械器具	ゴールド企業	37
(株)ニットレ酒田事業所	トレーラー部品	-	37
(株)茜谷	金属製品、建設資材、工事	宣言企業	38
菅原冷蔵(株)	保冷剤、きのこ、おろし大根	-	38
向島流通サービス(株)酒田事業所	倉庫業、荷役管理請負業、生産管理請負業等	-	39
(株)上林鉄工所	各種プラント、機械設備、大型木造建築用コネクター	-	39
(株)チャンピオン	ホームセンター、自動車整備、ガソリンスタンド	-	40
(株)美善	小型農業機械製造、各種機械加工	-	40
(有)ファニーメイク荘内	木工家具等の塗装・塗装修理、販売	-	41
パイプ・ラインエンジニアリング(株)酒田工場	建築用SUS、SGPパイプ等の加工、付属品製造	-	41
(株)ムラヤマ酒田工場	建築鉄骨、橋梁、鋼構造物等	-	42
(株)阿部製材所	建築木材の製造、建築資材販売、木材チップ製造	-	42
(株)アーバンルック	レディースファッションの製造	-	43
第一物産(株)	化学工業薬品、食料原料などの販売	ゴールド企業	43
トラストシステム物流(有)	家電配送、設置、工事、食品ルート配送	-	44
(有)安藤煙火店	各種花火の製造、打ち上げ	宣言企業	44
東北興産(株)	機械器具設置工事業、プラント補修工事業	-	45
(株)ホリ・コーポレーション	自動車用品及び部品小売	-	45
(株)ユーテック	製缶加工、大型精密機械加工	-	46
(株)山形飛鳥	イカの肝醤油、イカ刺し、塩辛	-	46
(株)インテルノ	特注家具・什器の設計製作、店舗内装	-	47
(株)テイデイイー	機械電気事業、コンクリート事業、維持修繕事業	ゴールド企業	47
酒田酒造(株)	日本酒の製造	-	48
(株)丸高	土木事業、建築事業、住宅事業、企画開発事業	ダイヤモンド企業	48

ライフ アンド ジョブ (平成29年5月～平成31年4月)

掲載企業名	主な事業内容・製品等	やまがた子育て・介護応援いきいき企業 認定区分	
(株)プレステージ・インターナショナル山形BPOガーデン	ビジネスプロセスアウトソーシング事業	ダイヤモンド企業	49
(株)庄交コーポレーション航空事業部	旅客取扱業務、貨物郵便取扱業務 ほか	ダイヤモンド企業	49
(株)ダイジ山形工場	ワイヤーハーネスの製造・販売	-	50
ロイヤルネットワーク(株)	一般衣類クリーニング、ふとん丸洗い ほか	ダイヤモンド企業	50
社会福祉法人正覚会 北のかがやき	特別養護老人ホーム、ショートステイ ほか	-	51
NPO法人元気王国	運動教室事業、運動出張指導	-	51
加藤総業(株)	建設資材卸、再生可能エネルギーによる売電事業	ゴールド企業	52
庄内ヤクルト販売(株)	食品、化粧品などの販売	-	52
(有)チアーズ	婚礼・葬儀・イベントなどの司会、イベント企画 ほか	-	53
すくすくあぐりネット	野菜・加工品の販売	-	53
松岡(株)	航空機部品、金型、生糸	ダイヤモンド企業	54
(株)東洋開発	不動産事業 ほか	ダイヤモンド企業	54
酒田共同火力発電(株)	火力発電による電気の卸供給	ゴールド企業	55
(株)荘内銀行 酒田中央支店	普通銀行業	ダイヤモンド企業	55
松山観光バス(株)	観光バス事業	宣言企業	56
庄内オリエンタルモーターテック(株) 酒田工場	精密小型モーター用部品	-	56
株式会社平田牧場	畜産生産、食肉加工、販売、外食、観光施設	ダイヤモンド企業	57
サミット酒田パワー(株)	電力事業	-	57
(株)はなはな	花卉・野菜の生産、販売	-	58
ニチキッズ酒田にいだ保育園	企業主導型保育事業	-	58
(株) J Institute (J PREP 斉藤塾 酒田オフィス)	学習塾の運営	ダイヤモンド企業	59
阿部エンジニアリング(株)	機械設計、製造業	ダイヤモンド企業	59
酒田第一タクシー(株)	一般乗用旅客自動車運送業	ゴールド企業	60
(株)小松写真印刷	総合印刷業	ダイヤモンド企業	60

「山形いきいき子育て・介護応援企業」とは？

女性の活躍推進や、仕事と家庭の両立支援等に積極的に取り組んでいる企業。

【認定基準】

- 女性の活躍推進
- 仕事と家庭の両立支援
- 出産・育児・介護等により退職した女性の再雇用等
- 男女ともに働きやすい職場づくり
- 県民の結婚支援・子育て支援・若者応援・地域貢献

【認定区分】

○宣言企業	○実践(ゴールド)企業	○優秀(ダイヤモンド)企業
		
認定基準のうち、2つ以上に取り組む計画がある企業	認定基準のうち、2つ以上に取り組んでいる企業	認定基準のうち、4つ以上に取り組んでいる企業(ただし、認定基準1と2については、必須該当項目)

酒田市と東京都M市では住むのどちらがお得？

30代前半夫婦（未就学児2人）が、酒田市と東京都M市のそれぞれに在住した場合の年間収支を、経済産業省の生活コストの「見える化」システムを使って比較してみました。

比較条件

① 家族構成



② 両市における収入と住居

酒田市在住の場合

世帯主年間収入 351万円 ※1
 配偶者年間収入 129万円 ※2
 賃貸住宅
 ・延べ床面積 71.09㎡(3LDK程度)
 ・家賃月額 7万500円 ※3
 ・駐車場 2台分(無料)
 ・築20.2年

住宅例

東京都M市在住の場合

世帯主年間収入 539万円 ※1
 配偶者年間収入 129万円 ※2
 賃貸住宅
 ・延べ床面積 68.30㎡(3LDK程度)
 ・家賃月額 14万9900円 ※3
 ・築17.2年

住宅例

年間収支比較 (円/年) ※5

	酒田市	東京都M市
世帯収入	4,800,000	6,680,000
世帯支出 (①+②)	4,581,492	6,648,652
消費支出…①	3,620,616	5,166,520
食料	679,632	775,020
住居 (ローン返済額又は家賃額)	846,000	1,798,800
住居 (設備修繕・維持)	41,952	53,448
光熱・水道	254,808	273,108
家具・家事用品	118,716	137,928
被服および履物	146,964	186,552
保健医療	132,984	155,820
交通・通信	495,888	584,568
教育	236,016	377,812
教養娯楽	277,848	355,656
その他の消費支出	389,808	467,808
非消費支出…②	960,876	1,482,132
直接税	294,708	588,492
社会保険料	666,168	893,640
収入－支出	218,508	31,348

収入は圧倒的に東京の方が多いが…

その分、支出も多い!

特に差が大きいのが家賃!

トータルでは酒田市が 18万7,160円 お得に!

※1 出典：厚生労働省 平成30年度賃金構造統計基本調査
 ※2 社会保険料の扶養控除範囲内でのパートタイム労働として試算したもの

※3 両市内の延べ床面積・築年数の近似している3LDKマンション・アパート家賃(2020年1月21日時点)
 ※4 出典：経済産業省 生活コストの「見える化」システム(2016年1月31日時点)



株式会社アライドマテリアル
酒田製作所



第一工場

探訪

電子部品技術グループ

田賀 大さん(右)

ヒートシンク技術グループ

佐藤 裕也さん(左)

(平成23年当時)



ハイブリッド車や
携帯電話関連の部品を製造

田賀●当社は、1944年に現大浜工場の地で東京タングステン(株)酒田工場からはじまり、東京無機工業(株)、アドバンストマテリアル(株)を経て、2000年に(株)アライドテックとなりました。本社工場は、酒田市十里塚にあります。酒田事業所(第1工場・第2工場・加工工場)では、主にヒートシンク製品と電子部品製品を製造しています。

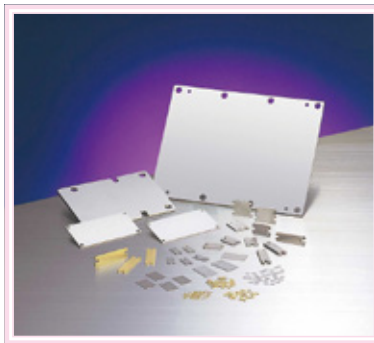
(★注：2017年4月、株式会社アライドマテリアルと合併致しました★)

佐藤●ヒートシンクは、いわゆる「放熱基板」と呼ばれ、高温で発熱する半導体の熱を逃がす働きをもつ部品です。近年の電子部品の高性能化に伴って、重要性が非常に増えています。現在は主に、ハイブリッド車や携帯電話基地局の部品として使われています。

レアメタル合金の製造は
オンリーワンの技術

田賀●当社で製造されるヒートシンク材には、放熱性の良い銅と熱膨張が小さく変形しにくいレアメタル(モリブデンまたはタンゲステン)との複合材料「合金」が使われています。レアメタルを粉末の状態から成型し、製品として加工できる企業はほとんど無く、ヒートシンク材の分野では、世界トップシェアを誇っています。

レアメタル合金の部品ができるまでの工程

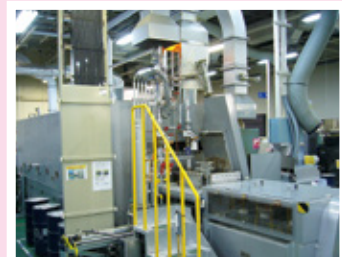


主力製品「ヒートシンク各種」

1 レアメタルの粉末を成型



2 溶融炉で焼き固めます。その後、銅を溶かして浸みこませます。



4 めっき仕上げをして、完成



3 圧延機で板状に延ばし、プレス機で指定形状に打ち抜きます



[企業の概要]

商号：株式会社アライドマテリアル
代表者：代表取締役社長 北川 信行
資本金：26億7千万円
住所：東京都港区芝1-11-11
事業内容：●電子部品・ヒートシンク事業
●粉末製品・超工具事業
●ダイヤモンド工具事業
●ダイヤモンドダイス事業
◎酒田製作所
住所：十里塚村東山398-16
従業員数：2,259名(酒田製作所:328名)

も の づ く り 探 訪

東北日本ハム株式会社



本社事務所

商品開発販促課
松本 南美さん(左)
品質保証課
布施 季世乃さん(右)



特定原材料7品目(乳・卵・小麦・そば・落花生・えび・かに)を使用しない商品を開発、製造しています。

安全安心を届けるため

●平成18年から食物アレルギー対応の専用工場で商品を開発、製造して、平成26年からは全工場棟のアレルギー対応による生産体制に移行しました。食物アレルギーに悩む人が増えている中、卵や牛乳、小麦などの素材を使わないハムやソーセージ、ハンバーグなどを製造しています。平成21年から小麦を一切使用しない米粉100割の米粉パンを開発しました。米どころ酒田のメリットを最大限に活用するため、市内の契約水田で生産された米の利用に取り組んでいます。アレルギーのある子どもさんを持つご家庭から、感謝の手紙やメールが寄せられることもあり、全従業員の励みになっています。

●衛生面では、製造過程に厚生労働省の認証制度ハセップ(HACCP)を導入。また従業員が商品を試食し、五官による官能試験も実施しています。これからもおいしさと安全、安心をお届けしていきます。

●工場での取り組み
アレルギー物質を持ちこまない為に、昼食後の歯磨きのルール化・工場全体へのそば・落花生の持込み禁止・入場時のローラー掛け・資材納品時の資材への掃除機がけ等、意識づけと管理の徹底を行っています。

アレルギー物質を持ちこまない意識づけ



入場時のローラー掛け



昼食後の歯磨きルール化

酒田市内小・中学校で米粉パンが給食メニューに



【企業の概要】

日本ハムグループの加工事業の主力会社として広栄町に工場があります。食物アレルギーに対応したハム・ソーセージの製造、また米粉パンも製造しています。

商号：東北日本ハム株式会社
住所：広栄町3-1
代表者：代表取締役社長 澤田 潔志
資本金：9,690万円
従業員数：250人
事業内容：ハム・ソーセージ製造
米粉パン製造
ホームページ：<http://www.tohoku-nh.co.jp>

「みんなの食卓®」はアレルギーの方もご家族の方もクラスのお友達も、みんなで同じメニューを楽しんでいただきたいという想いをこめて開発・製造しています。



ものづくり探訪

株式会社飯塚製作所



事務所

製造部 加工1課
長谷川 海渡さん(右)
製造部 品質管理課
川村 大稀さん(左)



「ものづくりの基礎」 「機械加工」

当社はものづくりの基礎となる機械加工、その中でも切削加工を中心に、部品製作を行っています。切削加工とは、旋盤、フライス、マシニングセンタ等の加工機械を使い、ドリルやエンドミルと呼ばれる切削工具により金属などを削り取る加工方法です。

当社の製品は、最終製品ではないので、皆さんの目に触れることはほとんどないのですが、その多くは工場設備の機械部品となり、日本のものづくりを支えていると自負しています。

お客様の「こんな」を実現

当社にはこんな部品やこんな道具を造ることはできないかという難しい仕事を持ち込まれます。そのようなお客様の「こんな」を実現するため、三次元CAD（パソコンによる立体図面作成ソフト）を使用した図面製作から加工、時には組み立てまで一貫したもののづくりで応えています。

当社では社員が国家技能検定資格を取得したり、技術開発プロジェクトを立ち上げ難しい加工にチャレンジし続けることで技術を磨いており、更なる成長と品質向上に努めています。

アルミニウムの丸棒を加工した製品が出荷されるまでの工程



加工後の各種製品。いずれの製品も高精度な加工が要求されている。

1 材料調達(加工前のアルミニウムの丸棒)



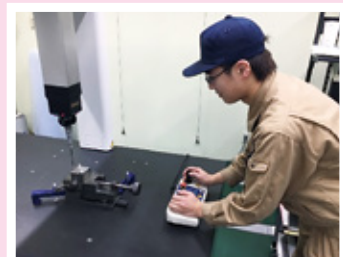
2 複合加工機による切削加工(工程のプログラミング)



4 加工途中の製品(左側)と完成した製品(右下)素材の状態からどのようにしてカタチにしているかというノウハウが重要。



3 三次元測定機による検査工程



【企業の概要】

昭和51年創業。平成元年に株式会社に改め、宮海に新工場が完成、移転、操業開始する。以後、第二工場、第三工場が完成、それぞれ操業を開始する。

商号：株式会社飯塚製作所

住所：宮海字中砂畑27-21

代表者：代表取締役 飯塚 俊悦

資本金：1,000万円

従業員数：28人

事業内容：部品製作

(一般・精密・微細切削加工)

治工具製作

小型省力化機械製作

も の つ く り

株式会社齋藤農機製作所



本社工場

探 訪

開発技術部
金子 真之さん



農業機械を自社で開発・生産

当社は農業機械の開発から、製造、販売までを自社で一貫して手掛けています。地元企業では数少ない完成品メーカーです。

多様化する現在の農業に対応し、従来からの稲作用製品に加えて、大豆コンバイン、ニンジン収穫機、畦畔草刈機、直播機などの多様な製品を開発生産しています。

農家の重労働を軽減

私自身が開発を担当した最近の製品に、法面草刈機があります。法面(斜面)の草刈り作業は農家の方々にとって重労働です。これを軽減するには自走式であること、安全で能率が良いことが求められます。このため、進行方向に応じて刈刃の傾斜角度を変え、刈った草の排出を良くするなどの工夫を取り入れました。

単なる思い付きがそのまま製品になる訳ではありません。何度も試作とテストを繰り返し、改良を重ねてはじめて製品として世に送り出すことができます。

米価の低迷、貿易の自由化など日本の農業を取り巻く環境が激変する中で、農家の方々に喜んでいただける便利で低価格な機械を提供できるよう、今後努力していきます。

法面草刈機の生産工程



最新型の法面草刈機「カルモデルックス」

1 設計
(要望に合わせて機械を設計します)



2 試作・テスト
(機械を試作し、性能を確認します)



4 検査・出荷
(性能・品質を検査し、出荷します)



3 生産
(安心して使っていただける製品に仕上げます)



【企業の概要】

昭和3年創業。昭和30年に株式会社に改め、昭和39年に両羽町に工場を全面移転。昭和62年シートメタル(精密板金)工場の操業を開始する。

商号：株式会社齋藤農機製作所

住所：両羽町332番地

代表者：代表取締役社長

齋藤 博紀

資本金：6,000万円

従業員数：141人

事業内容：農業機械の製造販売

一般機械の製造販売

精密板金加工



日本重化学工業株式会社 酒田事業所



ゴルフ練習場も経営

探訪

酒田事業所 品質保証部
五十嵐 武寿さん(右)
製造部 フェライト製造係
秋野 星行さん(左)



沿革

当社酒田事業所は、大浜工業地帯に建てた合金鉄工場から始まりました。その後、合金鉄事業で培った金属材料の技術などを生かして昭和60年頃から事業転換し、現在はフェライト粉末と窒化ケイ素セラミックス製品とレアアースを主に製造しています。

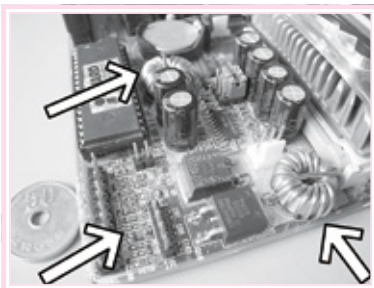
各事業の紹介

フェライトは、酸化鉄にマンガン、ニッケル、亜鉛などの酸化物原料を配合し、焼き固めて作るセラミックスの一種です。強い磁気特性を持ちながら、加工しやすく絶縁性が高い特徴があり、ノイズフィルタやトランスなどの電子部品に加工されて種々の電子機器に組み込まれていきます。当社は、材料としてのフェライト粉末に特化した、日本では数少ない専門メーカーです。

窒化ケイ素セラミックスは、原料から製品まで一貫した生産を行っており多品種のラインナップをそろえています。

レアアース製造は三年前から立ち上がった新規事業です。電気自動車の駆動モーター等に使用されているネオジム磁石（世界最強の磁石）の高価な希土類原料を、環境負荷の低い当社独自の方法でリサイクルしています。

フェライト材料の製造工程



電子機器内のフェライト関連部品
(巻線コアと微小なチップ部品の形状例)

1 原料酸化物を配合



2 ロータリーキルンで仮焼成



4 磁気特性の検査
(成形、本焼成し巻線コアを試作)



3 顆粒や微粉末に加工
(スプレードライヤー設備)



【企業の概要】

大正6年創業。酒田事業所は、東北東ソー化学(株)と当社の前身となる旧鉄興社大浜工場の合金鉄部門が昭和14年生産開始、分離・合併を経て昭和44年に日本重化学工業(株)の事業場となる。
商号：日本重化学工業株式会社
資本金：1億円
◎酒田事業所
住所：酒田市大浜1-4-63
代表者：事業所長 高橋 誠司
従業員数：73人
事業内容：ソフトフェライトの製造
セラミックス製品の製造
レアアースの製造
ゴルフ練習場

も の づ く り

前田ホールディングス 株式会社グループ



グループ本社

探 訪

前田製管株式会社
技術開発本部 技術開発部
鎌田 健さん



さまざまな場面で活躍する製品群

当グループは、皆さまになじみのある私が在籍する前田製管(株)など11社で構成され、専用工場であらかじめ製造されるコンクリート二次製品の総合メーカーです。

主に各種建築物・構造物の基礎杭、分割式大型ボックスカルバート、擁壁、側溝、超高層建築物の構造部材や環境配慮型製品など、付加価値の高い製品を取り扱っています。

コンクリートに付加価値をプラス

私が開発を担当した最近の製品に、防音型側溝「スーパーMXドレイン」があります。幅の狭い道路で車が側溝の上を走ると、がたつき音が発生する場合があります。これを低減するため、ふた版をアーチ構造にし、側溝とふたの接触部に工夫をしています。また、ふたの重さを従来品より約30%軽量化し、持ちやすくすることで、「側溝清掃の時にふたが重くて大変」という市民の声にこたえ、喜ばれています。

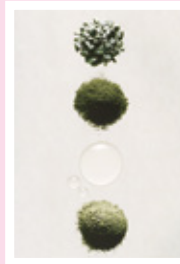
コンクリート製品は、小石、砂、水、セメントという地球資源を使って造られます。このシンプルな地球資源にプラスチックの技術や工夫を加え、社会に役立つ製品を提供できるよう、努力していきます。

防音側溝の製造工程



防音側溝の施工例
(市内東泉町地内の市道)

- 1 コンクリート原料を配合します
(小石、砂、水、セメントなど)



- 2 鉄の型枠に生コンクリートを打設
(翌日に型枠を外します)



- 4 養生後の出荷となります
(設計強度に達するまで14日間置きます)



- 3 型枠を外して製品の検査
(製品の安全性を確認します)



【企業の概要】

昭和4年創業者 前田巖（酒田市特別名誉市民）の個人経営として発足、昭和23年前田製管(株)に改組設立、現グループは、前田ホールディングス(株)と子会社11社で構成される。

商 号：前田ホールディングス株式会社

住 所：酒田市上本町6-7

資 本 金：4億5千万円

代 表 者：代表取締役社長

前田 直之

従業員数：740人（グループ全体）

事業内容：コンクリート二次製品の製造販売
土木工事、建築工事の請負
ならびに設計監理ほか

も の つ く り 探 訪

花王株式会社酒田工場



酒田工場



めぐリズム設備保全
齋藤 異さん
'14年入社



紙おむつラインリーダー
石塚 迅人さん
'14年入社

酒田工場は、昭和15年に石けんなどの原料となる油脂化学品の工場として操業を開始しました。これは庄内沿岸で石けんの主原料となる油脂を多く含む米ぬか油や魚油の確保が容易だったためです。花王グループ国内9工場の中では、東京工場の次に歴史ある工場です。

独自技術による「よきモノづくり」

酒田工場の強みは、独自のユニークな生産技術があることです。例えば、入浴用錠剤バブでは紛体原料の輸送、混合、高速圧縮成型、高速密閉包装などの技術。メイク落とし用ふくだけコットンや毛穴パック、蒸気でホットアイマスクでは機能シートの不織布やフィルムを高速で加工成形しながら化粧水や機能製剤を均一に塗って密閉包装する技術。ベビー用紙おむつのメリーズでは十数種類の機能シートを高速で同時に加工成形する技術、全数を自動で検査するセンシング技術など独自の高速生産技術を保有しています。

花王の製品はご家庭で毎日使っているだけでなく、生産における徹底した品質管理や出荷検査を行いお客様にとって安全で安心な製品を今後もお届けしていきます。

酒田工場は、昭和15年に石けんなどの原料となる油脂化学品の工場として操業を開始しました。これは庄内沿岸で石けんの主原料となる油脂を多く含む米ぬか油や魚油の確保が容易だったためです。花王グループ国内9工場の中では、東京工場の次に歴史ある工場です。

酒田工場は、昭和15年に石けんなどの原料となる油脂化学品の工場として操業を開始しました。これは庄内沿岸で石けんの主原料となる油脂を多く含む米ぬか油や魚油の確保が容易だったためです。花王グループ国内9工場の中では、東京工場の次に歴史ある工場です。

油脂化学品の工場としてスタート



主な生産品

ベビー用紙おむつ「メリーズ」のできるまで

- 1 吸収体を成形
(バルブを綿状にして吸水性ポリマーを混ぜる)



- 2 紙おむつを成形
(機能シート材を加工成形)



- 4 箱詰めして出荷します
(この後輸送用段ボールへ箱詰め)



- 3 オンライン検査
(センサーで全数チェック)



[企業の概要]

明治20年に初代の長瀬富郎氏が花王の前身の長瀬商店を創業。国内の生産拠点として9工場を展開。酒田工場は昭和15年に操業開始。
商号：花王株式会社
資本金：854億円
◎酒田工場
住所：酒田市大浜2-1-18
代表者：工場長 奥村 正秀
従業員数：340人
事業内容：入浴剤、メイク落としシート、制汗シート、毛穴パック、蒸気温熱シート、蒸気アイマスク、ベビー用紙おむつ

も の つ く り
探 訪

東北東ソー化学
株式会社



本社・酒田工場

生活に欠かせない化学製品を製造

●当社は昭和12年に(株)鐵興社酒田大浜工場として開設され、月山の豊富な水を利用した水力発電による電力を使った総合電気化学工場としてスタートしました。

●現在、酒田工場では苛性ソーダ、塩素、水素の他、関連製品を製造しています。身近な所では市内の小牧上水場で苛性ソーダは中和用に、次亜塩素酸ソーダは消毒用に、ポリ塩化アルミニウムは濁りを取る凝集剤として使用されています。また融雪用の塩化カルシウムや学校のプール水を殺菌する高度さらし粉など、生活に欠かせない化学製品を製造しています。

塩水の電気分解技術が基盤

●製造の基盤技術は、理科の実験でおなじみの電気分解です。食塩水に電気を流すと、陰極より苛性ソーダと水素、陽極より塩素という全く性質の異なる製品が製造されます。この電気分解には大量の電力を使用するため、省エネルギーを意識した最新型の設備を導入し、プロセスコンピュータにより24時間体制で監視され、安全・安定稼働を実現しております。

当社は、東北地方に根差した化学会社として、今後も製品の安定供給に努めていきます。

苛性ソーダの製造工程

【企業の概要】

昭和12年に(株)鐵興社酒田大浜工場として開設。昭和50年に東洋曹達工業(株)と合併。昭和58年に分離独立し東北東ソー化学(株)として営業開始。

商 号：東北東ソー化学株式会社

資 本 金：20億円

◎本社・酒田工場

住 所：酒田市大浜1-4-16

代 表 者：取締役社長

吉川 哲央

従業員数：126人

事業内容：液体苛性ソーダ、塩酸、液体塩素、次亜塩素酸ソーダ、液体塩化カルシウム、塩素化パラフィン、ポリ塩化アルミニウム、高度さらし粉、酸化インジウム、ITO粉などの無機化学製品の製造（酒田工場）

1 原料塩は海水を天日干して作られたものを輸入しています



2 塩水を電解槽で電気分解します



3 専用タンクローリーで出荷します



高度さらし粉(殺菌用)の製品各種

ものづくりの探訪

株式会社エルデック



北港事業所(リサイクル肥料製造)

株式会社エルデック 環境整備課の職員



地域の環境保全に貢献して半世紀

弊社は、廃棄物の収集運搬処理、下水処理施設の運転管理、浄化槽の維持管理、廃棄物や排水の分析、集塵機的设计製造等、環境保全を目的とする業務及び未利用の有用な廃棄物を用いて土壌改良資材や肥料等を製造するリサイクル事業を行っています。

弊社の北港事業所では、下水道処理場で発生する有機汚泥を高温発酵させたりサイクル肥料「みどりの素」を製造しています。また、遊佐町内の肥料製造工場では、不要となった樹皮(パーク)を堆肥化して良質な完熟パーク堆肥「吟遊詩人」を作っています。これらの肥料は、県内外の農業者への販売の他、関連会社の農業生産法人(株)みどり農園でも農地施用し、未利用廃棄物の循環に貢献しています。

ものづくりは人づくりから

弊社の社員には、地域の環境保全の担い手として自分の仕事に自信と誇りを持って業務に当る事を説いています。さらに、仕事の質を高めるため、資格や免許の取得を推奨し、個々のスキルアップを応援しています。ボランティアにも積極的に参加して社会貢献を果たし、地域で愛される社員、地域から必要とされる会社、そして明るく楽しく元氣な職場を皆で目指しています。

ものづくりは人づくりから



酒田市光ヶ丘プール駐車場周辺の清掃ボランティア



エルデックのものづくりと地域の環境保全を支える若手社員たち
(エルデックFacebookにて彼らの活躍ぶりを紹介中)

【企業の概要】

創業：昭和45年4月1日
 資本金：3,100万円
 代表者：代表取締役 佐藤 清
 従業員数：105名
 事業所：本社(酒田市松美町3-70)
 金浦営業所
 立川事業所
 北港事業所
 パーク堆肥製造工場
 遊佐リサイクルセンター
 事業内容：廃棄物の収集運搬処理、下水道・排水施設の運転管理、浄化槽の維持管理およびくみ取り清掃、堆肥・土壌改良資材の製造販売、電気集塵機的设计開発および製造、環境計量証明
 平成19年環境ISO14001認証取得

も の づ く り 探 訪

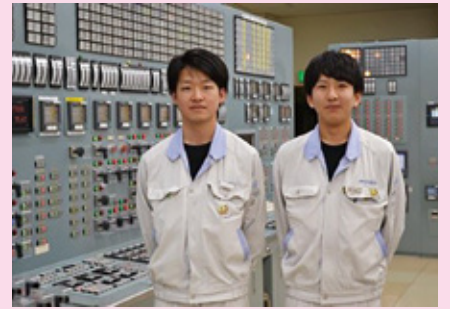
酒田共同火力発電株式会社



発電所外観

酒田共同火力発電株式会社
発電所発電グループ

田澤 隼人さん(右)
佐藤 純平さん(左)



県内の消費電力量50パーセントを発電

当社は昭和48年に重油焚き火力発電所として創立、石油価格の高騰もあり昭和59年に1号機、平成4年に2号機を石炭焚きに転換しています。発電出力は1号機、2号機合計で70万キロワット。年間の発電電力量は山形県内の消費電力量の約50％に相当します。

平成23年からは電力会社の配電線保守作業で発生する伐採木を使用した木質バイオマス燃料を一部使用しています。CO₂排出の削減に取り組み、環境保全、安全・安心を最優先とした電力の安定供給に努めています。

石炭灰の有効利用

発電所では年間約190万トンの石炭を使用します。石炭を燃焼すると10割程度の石炭灰が発生します。この石炭灰は、セメント原料や土地造成工事の盛土材などとして100割リサイクルしており、これまで学校のグラウンド整備工事や近年では酒田市消防庁舎の造成工事などに広く活用いただいています。

今後も、地域と共生するエネルギー企業を目指して、地域と共生を図りながら事業活動を展開していきます。

石炭輸入から発電までの工程



発電設備の日常巡視点検の風景

- 1 石炭の陸揚げ
(燃料となる石炭は、中国、オーストラリアなどから船で輸入)



- 2 石炭の貯蔵
(2棟ある貯炭場には20万トンを貯蔵、40日間発電できる量に相当)



- 4 発電
(蒸気でタービンを高速回転、直結した発電機で発電)



- 3 燃焼
(粉状にした石炭をボイラーで燃焼、水を加熱し高温高圧蒸気へ)



【企業の概要】

昭和48年創立。昭和52年1号機運転開始。昭和53年2号機運転開始。昭和59年石炭焚1号機運転開始。平成4年石炭焚2号機運転開始。

商号：酒田共同火力発電株式会社

住所：酒田市宮海字南浜1-19

資本金：255億円

代表者：取締役社長 千葉 秀樹

従業員数：126人

事業内容：火力発電による発電、産業廃棄物の処理、発電設備の運転受託

も の づ く り
探 訪

東北エプソン
株式会社



本社工場の外観

お客様の期待を超える商品を

当社は昭和60年にエプソングループのキーデバイスの国内技術開発・生産拠点として設立されました。現在はインクジェットプリンターの心臓部「インクジェットヘッド」、自動車やモバイル端末向けの半導体、インクジェット技術を応用した大型ラベル印刷機、ロボットに使われる要素部品の技術開発・製造を担い、「省・小・精の技術」を基盤とした世界最先端の事業を展開しています。

プロフェッショナル人材を育成

当社では、「東北エプソンだけでできない技術」を確立し、更なる高みを目指し成長し続けています。これまで培ってきた独自の技術で自動化・省人化を推進し、効率的で使いやすい生産設備の設計から立ち上げ、量産までを一貫した生産ラインの内製化を行っています。

これからのものづくりは、ロボットが製造を担い、AI（人工知能）が情報を処理する時代になります。装置をどう動かすか、AIにどう処理させるのかを考えられるのは人間だけです。当社では一人ひとりが新しい価値を創造し、柔軟な対応力とスピードを持って挑戦することができる人材の育成に取り組んでいます。

東北エプソンの事業内容

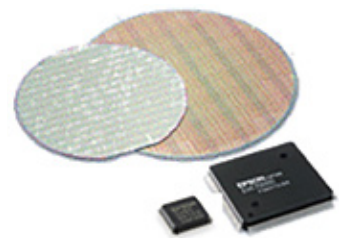


技能五輪全国大会(メカトロニクス職種)
技能五輪派遣によりトップレベルの技能・技術を身に付け、現場で活きるキーマンを育成

インクジェットプリンター用ヘッド
インクを吐出する重要部品。独自の精密加工技術を追求



半導体
エプソン半導体の特徴である低電圧・低パワー製品のプロセス開発から製造を担う



産業向け大型ラベル印刷機
日用品などのラベルをデジタル印刷し、少量多品種に対応



ロボット要素部品
エプソンが得意とするセンシング技術で省人化を支援



【企業の概要】

昭和60年セイコーエプソングループの国内キーデバイスの技術開発・生産拠点として庄内電子工業(株)を設立。昭和62年本格操業開始。平成元年社名を東北エプソン(株)に変更。

商 号：東北エプソン株式会社
住 所：酒田市十里塚字村東山166-3
資 本 金：1億円
代 表 者：代表取締役社長 内堀 真司
従業員数：2,033人
事業内容：半導体、インクジェットプリンターヘッド、産業向けラベルプリンターの技術開発・製造

も の つ く り 探 訪

庄内みどり農業協同組合



本所

庄内みどり農業協同組合
営農販売部 営農企画課
阿部 尚大さん



耕そう、大地と地域の未来

庄内みどり農業協同組合（JA庄内みどり）は、平成6年に酒田飽海地区の8つのJAが合併して設立しました。農家が生産した農畜産物を全国の市場や消費地に出荷・販売する業務や金融・保険業務など、組合員のために総合的に事業を行っています。

JA管内の水田面積は約1万2千畝で、内約6割の水田では主食用米の「はえぬき」「つや姫」などを栽培し、約4割は加工用米や飼料用米、米粉用米、大豆などを栽培しています。

園芸品目はメロン、庄内柿、和梨、シャインマスカット、長ネギ、パプリカ、アスパラガス、ミニトマト、シイタケ、ウレイ、ストック、トルコギキョウ、啓翁桜など。また、畜産では肥育牛、繁殖牛、酪農、養豚などがあります。

産地として安定供給が役割

農畜産物は長年付き合いのある取引先を始め、ニーズに応じたお客様へも販売しています。米では卸や商社を介して大手コンビニや酒造メーカー、冷凍米飯メーカーなど。園芸品は主に関東や関西の市場などに販売されます。

JA庄内みどりは今後も「農業者の所得増大」と「農業生産の拡大」、「地域の活性化」に向け事業を行い、農畜産物を安定的に供給するという役割を着実に実行していきます。

庄内米が収穫されてから出荷までの工程

- 1 コンバインでの稲刈り
刈り取りと脱穀を行います



- 2 カントリーエレベーターで保管
脱穀した籾を乾燥、調製して保管
注文に応じて籾すりして玄米で出荷



- 4 全国に出荷
取引先や消費者のニーズにあった規格
(5kg、10kg) で袋詰めします



- 3 精米
遊佐町の当JA精米センターで玄米を
白米にします



庄内砂丘メロン
(平成29年出荷量は1,260トン)

【企業の概要】

平成6年酒田飽海地区の8つのJA（JA酒田市、酒田北部、酒田、酒田市新堀、八幡、遊佐町、庄内平田町、庄内松山）が合併し、庄内みどり農業協同組合を設立。

商号：庄内みどり農業協同組合
住所：曙町一丁目1番地
代表者：代表理事組合長 阿部 茂昭
正組合員数：10,723人
准組合員数：3,744人
事業内容：金融、共済、営農指導、営農販売、購買サービスの提供、農産加工品の商品開発・販売

ものづくり

探訪



株式会社日情システムソリューションズ
システム本部 情報システム部 部長
白山 雅一さん

株式会社日情システムソリューションズ



本社

地域の情報センターとして

当社は昭和三八年に(株)庄内電子計算センターとして創業以来、お客様の課題を日立グループの最新IT技術で解決するサービスを一貫して提供し、地域の情報センターとして社会の情報化の一端を担ってまいりました。昭和六三年に日立グループ他との共同出資によりソフトウェア開発サービス会社を設立。平成四年に業務とサービスの拡充を目指して両社を合併し、現在の日情システムソリューションズとなりました。

クラウドサービスへ

現在のIT業界では「クラウドコンピューティング」というデータを自分のパソコンではなくインターネット上のサーバーに保存するクラウドサービスが展開されています。当社もデータセンターを保有し、各種サービスを提供しています。データセンターを利用することで、サーバールームのスペース確保や建物が被災した場合のデータの消失などの心配をする必要がなくなり、お客様からは目的にあった業務システムだけを利用いただいています。今後とも進化し続けるIT技術を活用し、地域社会に貢献していきます。

クラウドサービスの工程

1

お客様の業務内容を調査・分析



2

技術者が設計・開発

(様々なハードウェア・ソフトウェアを使って開発)



4

クラウドサービスの利用

(Webブラウザなどにより、専用の業務ソフトウェアを使用)



3

作られたソフトウェアをサーバーに設定



取得認証資格 フライバーマーク ISO27001



[企業の概要]

日立製作所と日立システムズの最新の情報技術を継承して、地方自治体や民間企業、各種団体を対象に、常にお客さまの最適なシステム構築を目指し、システム開発、ソフトウェア開発、システム導入から運用、人材派遣、保守にいたるまでトータル的なサービスを提供します。

商号：株式会社日情システムソリューションズ
住所：京田二丁目69-3
代表者：代表取締役社長 池田 勝
従業員数：118人
資本金：3,600万円
事業内容：自治体向け基幹系・健康管理業務ソリューション、Web明細通知書サービス・ドローン空撮映像撮影サービス

ものづくり

探訪



進和ラベル印刷株式会社
庄内支店・工場 支店長
阿光 誠さん

進和ラベル印刷(株) 庄内支店・工場



庄内支店・工場

商品の魅力を引き出すラベル

当社はラベル印刷を専門とする製造業です。昭和62年、包装資材の販売を目的に創業し現在に至ります。

ラベル（シール）は、印刷、型抜き、浮き出し加工などが同時または連続的に行われるため、特殊印刷の一つとして位置付けられています。

農産物、食品、日用品、家電、薬品、化粧品、工業用品など、さまざまな分野で商品の魅力を引き出すラベルは、商品に込められたメッセージを引き出し、多くの人々に伝えます。ラベル次第で商品の売り上げが3割も違ってくるともいわれます。

お客様とともに

平成22年、京田西工業団地に庄内支店・工場を新設し、酒田市内に拠点を設けたことにより、食品製造業などの皆さまとデザイナーを交えた打ち合わせが可能となり、お客さまのイメージを上回るラベルを短期で納品できるようになりました。また地元農家の皆さまなどからの少量多品種の注文にも対応していますので、気軽に問い合わせてください。

当社のラベルが地元のお客さまから喜んでいただけるよう、また酒田市になくてはならない企業となれるよう、努力してまいります。

ラベルができるまでの工程

1

企画・提案

(お客さまのニーズを生かし、新商品パッケージを提案します)



2

デザイン制作

(仕上がりがイメージを明確にします)



4

製品検査

(3段階の検品体制により徹底した製品管理を実現)



3

製版・印刷

(最新の設備と高い技術力を駆使)



ワイン・ビール・日本酒などの立体POP新登場
「ボトルネック」

【企業の概要】

昭和62年山形市で(有)進和として設立。
平成6年上市市で(株)進和に組織変更。
平成13年進和ラベル印刷(株)に組織変更。
平成22年庄内支店工場を酒田京田西工業団地に新設
商号：進和ラベル印刷株式会社
住所：上市市蔵王の森10番地
資本金：3千万円
代表者：代表取締役社長 晋道純一
従業員数：58人
(うち庄内支店・工場は11人)
事業内容：ラベル印刷業、包装資材の販売

ものづくり

探訪



セルポール工業株式会社
山形事業所 技術部
山崎 広規さん

セルポール工業株式会社 山形事業所



庄内工場

プラスチック製焼結多孔質体って？

当社は創業以来、「プラスチック製焼結多孔質体」を専門に製造しています。なじみがない言葉かもしれませんが、固体でありながら空気を通すプラスチック製品のことです。

多孔質体は、原料である粒状のプラスチック粉末を加熱して固め（焼結成形）、さまざまな形状に加工します。成形品には無数の連続気孔（隙間）が残ります。注文に合わせ気孔の大きさや材質を変えますが、これには絶妙な温度管理が要求されます。

材質により、柔らかさや親水性・撥水性^{はっすい}などの特徴を引き出し、工業用部品や排水処理で使用される散気材料など各方面で使用されています。

酒田市の下水処理でも大活躍

「空気を通す多孔質体の製品が使用されている身近な例として、私たちの生活に欠かせない下水処理があります。家庭や工場から出る汚水を処理する際、微生物の力を借りて汚物を分解しますが、この微生物たちに酸素を送り、全体をかき混ぜるために使用されているのです。酒田市クリーンセンターでも、ご家庭などからの排水を処理するために、当社の散気筒や散気板が使用されています。

プラスチック製焼結多孔質体(シート状)の製造工程



水中でこのように空気がでます

全国各地の排水処理場で使用されている散気材料



【企業の概要】

昭和49年セルポール工業(株)を設立(本社・東京都千代田区)。昭和63年旧松山町土洲に山形事業所を開設。平成12年松山工業団地に庄内工場を増設。

商号：セルポール工業株式会社

資本金：2,500万円

◎山形事業所

住所：酒田市土洲字赤戸11-1

代表者：取締役山形事業所長

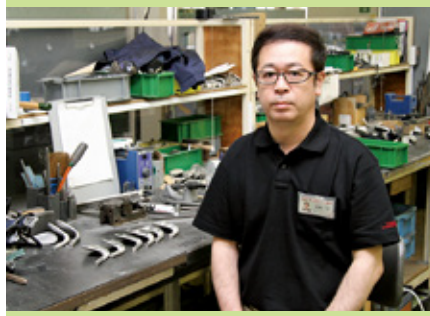
土田和浩

従業員数：27人

事業内容：プラスチックなどの合成樹脂製成形加工品の製造販売

ものづくり

探訪



株式会社本間ゴルフ 酒田工場
製品開発部
佐藤 巧さん

株式会社本間ゴルフ 酒田工場



酒田工場

こだわりの手作業で追求する品質

酒田工場を設立して30年、当社のゴルフクラブは全てここで生み出されています。地元出身の熟練した「匠」たちが、完成までの全工程で手作業というアナログ技術にこだわり、一本一本の80細部にまで心血を注いでいます。人の感覚が加わることで、クラブを握った時に絶妙なバランスとフィット感が生まれるのです。

こうした取り組みは、クラブの選別にもこだわりを持った国内外のプレイヤーにも評価されています。オフシーズンには契約プロがフィッティングのため連日、当工場を訪れます。

「酒田ブランド」に想いを込めて

私が担当しているのは、開発において最も感覚と経験が重要とされるマスターモデル（ヘッドの原型）の製作です。頭の中で造形イメージを描き、手作業で試作型を削り出しシヤフトにはめ、自分で構えて感触を確かめます。その後、国内随一の370ヤードの自社テストフィールドで試打し、製造工程に移ります。全てのヘッドに刻印された「Made in Japan SAKATA」の文字は「完璧な性能」と「究極の美しさ」を融合させた本物の証。自信を持って世界中のプレイヤーにお届けしています。



酒田工場設立30周年記念モデルのゴルフクラブ
PP-737 30th SAKATA

ゴルフクラブが完成するまでの工程

1 設計・開発

(モデルコンセプトに合わせ、マスターモデルを製作します)



2 テスト

(ロボットによる弾道計測試験や耐久性性能試験)



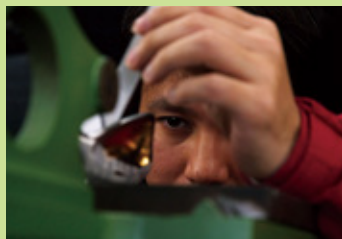
3 製造

(職人が一本一本丁寧に加工して、組み立てます)



4 最終検査・完成

(職人の厳しい目でチェックします)



【企業の概要】

昭和34年横浜市鶴見区に(有)鶴見ゴルフセンターを設立。昭和38年(有)本間ゴルフクラブ製作所を設立。昭和56年酒田工場完成。平成2年(株)本間ゴルフ製作所に商号変更。平成4年(株)本間ゴルフと合併。(現本社・東京都港区)
商号：株式会社本間ゴルフ
資本金：5億円
◎酒田工場
住所：酒田市宮海字中砂畑27-18
代表者：酒田工場長 諏訪博士
従業員数：387人
事業内容：ゴルフクラブの製造販売

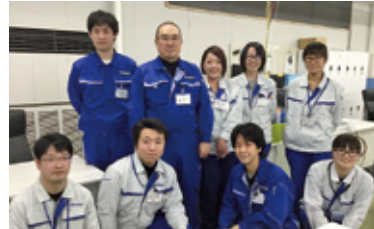
ものづくり

探訪



松岡株式会社
執行役員産業機械製造事業部長
兼機械加工部長 兼営業責任者
佐藤 君雄さん

松岡株式会社



佐藤部長と若い面々

最先端航空機の中に息づく創業精神

生糸から始まった当社の「人の手による一貫したものづくり」は、時代の変遷とともに多角的に発展し、月産12機生産されている最新型ジェット旅客機「ボーイング787型機」の部品を手掛けるまでに至りました。

航空機を構成する部品は約3000万点。自動車のおよそ1000倍です。そのうち当社では、機内食を温めるオーブンなどを収納するギャレ（厨房設備）とラバトリー（トイレ）の部品、数千種余りを製造しています。

手作業と厳しい管理、重要なのは人

金属部品は特殊なアルミ合金を材料とし、強度を保つため全て削り出して製造します。その後、鉄以上の強度があるカーボン製の化粧板に、各部品のごくわずかな誤差を修正しながら手作業で取り付けていきます。航空機部品は厳重な生産管理が義務付けられています。いつ、どこで誰が作ったか分かるよう、部品の全てに管理コードを印字し、3人に1人の割合で管理担当を置き、工程を厳しくチェックしています。

ギャレは機体の前・中・後部に備え付けられています。787型機に搭載される際はぜひ注目してください。



ボーイング787のギャレ

航空機用ギャレ部品の製造工程

1

3D-CADデータの作成

(設計図を基に、部品を削り出すための三次元データを作成します)



2

部品加工

(マシニングセンターで、数千種に及ぶ大小の金属部品を削り出します)



4

化粧板への部品取り付け

(わずかな傷にも注意し、手作業で取り付けていきます)



3

サブアセンブリ

(各部品を組み合わせ、ユニット化します)



[企業の概要]

創業130年、明治20年鶴岡町（現鶴岡市）に松岡製糸所を創設。昭和12年本社を現在地に移転。創業100周年の昭和62年に社名を松岡株式会社に改称。

商号：松岡株式会社

資本金：1億円

◎本社・本社工場

住所：酒田市字仲町20

代表者：代表取締役社長 氏家昇一

従業員数：414人（男166人、女248人）

事業内容：航空機部品、生糸、絹織物、金型の製造

ものづくり

探訪



楯の川酒造株式会社
代表取締役
佐藤 淳平さん

楯の川酒造株式会社



本社

特長ある日本酒の蔵元を目指して

当社は天保3年の創業以来180年にわたり日本酒造りを行っており、私が六代目の蔵元です。

日本酒は、その製造方法や原料によって商品の呼び方が変わりますが、米と米麴と水だけで造り、さらにその米も外側50%以上を磨いたもののみを使用するという上質なお酒を「純米大吟醸酒」と呼びます。当社は日本国内でも珍しく、製造の全てを純米大吟醸酒に限定しています。使用している酒米も8割以上を庄内地方で契約栽培しており、庄内の上質な米に、長年の技術を組み合わせた美味しい日本酒を全国のお客様にお届けしています。

果物やヨーグルトのリキュールも

伝統的な酒造りの一方で、お酒をもっと気軽に楽しんでもらおうと、県産の果物や鳥海高原牧場のヨーグルトを使ったリキュールにも取り組んでいます。山形のサクランボや庄内砂丘のイチゴなどをリキュールにすることで、一年を通じてとれたての旬のおいしさを楽しんでいただくことができます。

国内だけでなく、ワインのように世界中の人にお楽しみいただける酒を目指して製造に力を入れています。



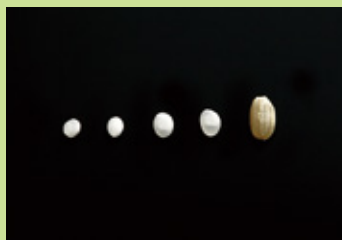
純米大吟醸「楯野川」

純米大吟醸「楯野川」の製造工程

1

精米

(米の外側を50%以上削り、中心部だけを使うことで雑味の少ない純米大吟醸ができます)



2

蒸し

(磨いた酒米を洗米吸水させた後、伝統的な和釜と甑で蒸しあげます)



4

上槽・瓶詰

(約1ヶ月発酵させたモロミを搾り、酒粕とお酒に分けます。お酒は瓶詰めされて出荷されます。写真は袋つりの様子)



3

仕込み

(蒸米、米麴、水と酵母を合わせ、モロミを仕込みます)



【企業の概要】

天保3年(1832年)創業。昭和37年楯の川酒造株式会社設立。

商号：楯の川酒造株式会社

資本金：1,000万円

住所：酒田市山楯字清水田27

代表者：代表取締役 佐藤淳平

従業員数：40人

事業内容：酒類等製造販売(日本酒「楯野川」、焼酎・リキュール「子宝」、国産マッコリ「ホームランまっこり」)

ものづくり

探訪



株式会社サカタフーズの皆さん

株式会社サカタフーズ



本社

「人に優しい味」を目指して

当社は「食品は体に優しくなければならぬ」「自然と一体でなければ本来の食品のおいしさは生まれてこない」と考え国産原料を使用し、化学調味料や保存料、着色料を使用しない無添加商品を製造しています。主力商品の「シェフ直伝ハンバーグステーキ」は新鮮な国産牛肉・国産豚肉を使用し、粗びきにすることで、「肉」本来のうま味と、しっかりと食感を引き出し、ふっくらとジューシーに仕上げました。

ハンバーグで全国につながる「思い」

こだわりの商品は徐々にお客さまや業者の間で口コミで広がっています。現在は全国各地から、特産の銘柄牛・銘柄豚、特産野菜などを使用した「ご当地ハンバーグ」や、お店独自のオリジナル商品（プライベートブランド）などの製造依頼も増えてきています。

また最近では、糖質を60%カットした「糖質カットハンバーグ」を発売しました。ハンバーグの主な糖質のつなぎを小麥（パン粉）や、卵など安全で、体に優しい商品づくりをしています。



国産・無添加ハンバーグとその他加工品（市内では、ト一屋酒田みずほ店で取り扱っています）

ハンバーグの製造工程

1

原料の調合

（肉のうま味と食感を引き出すため、国産の牛肉・豚肉を粗びきにし、塩、胡椒、ナツメグのみで味付けします）



2

成型

（余分な脂を落とすため味を凝縮するため、仕上がりの1.5倍の原料を使用します）



4

包装

（真空パックで包装します）



3

焼きあげ

（素材の状態に合わせ、温度だけでなく、数秒単位で焼き時間の調整を行います）



【企業の概要】

昭和58年創業。昭和60年会社設立。
 商号：株式会社サカタフーズ
 資本金：1,000万円
 住所：酒田市砂越字上川原507
 代表者：代表取締役 今野 博
 従業員数：42人
 事業内容：食肉加工食品製造（ハンバーグ、つくね、チャーシューなど）

ものづくり

探訪



株式会社砂川電機
 テクニカル事業部
長澤 静江さん
 ハーネスユニット部
高橋 晃さん

株式会社砂川電機



本社・工場

ものづくり産業を陰から支える

世の中には食品から電子部品までさまざまな製品の製造装置があります。当社では、この産業用製造装置に組み込まれる制御盤やワイヤーハーネスを製作しています。

製造装置のまとめ役 制御盤

製造装置には多くの部品が使われていますが、各部品がバラバラに動いては作業が行えません。一連の複雑な動作を上手に制御する、言わばまとめ役となるのが制御盤です。

男性社員を中心に、受注に応じてオーダーメイドで製作しています。

基盤同士のつなぎ役 ハーネス

装置内の電子基盤同士をつなぎ、電気信号を伝える役割を担っているのが、ワイヤーハーネスです。複数の電線の束と接続部分のコネクタで構成されています。ワイヤーハーネスは使用目的によって電線の本数や長さが変わるため、機械での大量生産ができません。女性社員が細やかさと集中力を発揮し、一本一本丁寧に手作業で製作しています。

当社製品は、製造装置にとって無くてはならない縁の下の力持ち的部品といえます。この技術力を生かし、自社で装置も手掛けるのが目標です。

制御盤の製造工程



大型制御盤

1

開発・設計

(注文を受け、機械設計、電気設計、システム設計に分かれ作業を進めます)



2

ベースの組み立て

(部品を取り付けるためのベースを組立・設置します)



4

検査

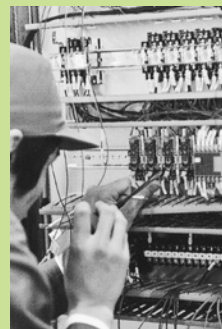
(部品の名称確認と配線の導通検査を行い、最後に動作確認を行います)



3

部品取り付け・配線

(供給された部品をベースに組み込み、ワイヤーハーネスを配線します)



[企業の概要]

沿革：平成12年会社設立。平成20年京田西工業団地に第三工場（テクニカル事業部）を設置。

商号：株式会社砂川電機

資本金：1,700万円

住所：酒田市高砂字官林続10-15

代表者：代表取締役 砂川 盛

従業員数：48人

事業内容：制御盤、ハーネス加工

ものづくり

探訪



酒田米菓株式会社
工場長
星川 勉さん
生産部
柏倉菜々子さん

酒田米菓株式会社



酒田米菓「オランダせんべいFACTORY」

誕生から半世紀
オランダせんべいの魅力再発信

酒田米菓の看板商品「オランダせんべい」は、昭和37年の発売以来、半世紀に渡って皆さまからご愛顧いただいているロングセラー商品です。名前の由来は、庄内弁の「おらだ（自分たち）」から来ています。創業者の「自分たちが作った米で、自分たちのせんべいを作る」という郷土への思いが込められています。和風の堅焼き・醤油味が主流だった当時、サラダ油を使用した欧風のうす焼きせんべいは斬新で、人気を博しました。

山形県庄内地域産100割のうるち米を使用したパリッと軽い塩味、お米の風味が生きています。おせんべいの生地作りから出荷までを自社工場で一貫生産。重要な工程は職人の手で手間をかけて仕上げ、伝統の味を守り続けています。

平成27年、おせんべい作りの各工程を見学できる観光工場「オランダせんべいFACTORY」をオープン、県内外からの多くの観光客で賑わっています。

また、酒田米菓では全社を挙げて食の安全・安心に取り組み、平成29年には米菓製造において食品安全に関する国際規格「FSSC22000」を取得しました。

これからも原料と製法へのこだわりを貫き、幅広くおせんべいの魅力を全国に向けて発信していきます。

「オランダせんべい」の製造工程



FSSC 22000



米菓製造において認証取得

【企業の概要】

沿革：昭和26年創業、昭和41年会社設立、昭和43年本社最上川工場竣工、平成5年鳥海山麓工場竣工、平成27年オランダせんべいFACTORY開設、平成29年FSSC22000認証取得

商号：酒田米菓株式会社
資本金：6,000万円
住所：酒田市両羽町2-24
代表者：代表取締役 佐藤 栄司
従業員数：80人(平成30年1月現在)
事業内容：米菓および生地(せんべい、だんご他)の製造販売業、PB・OEM事業、観光事業、外食事業、他

ものづくり

探訪



庄内オリエンタルモーター
テック株式会社
酒田工場
ケーブル生産課
山木 千尋さん(右)
モーター組立課
小林 友紀さん(左)

庄内オリエンタルモーター
テック株式会社 酒田工場



酒田工場

最先端技術から、身の回りの
暮らしを支える動きまで

当社は1984年にオリエンタルモーターに関するさまざまな部品を作る関連会社としてスタートしました。「必要なときに必要なものを必要だけお届けする」という考え方のもと、お客様の注文情報と同期した生産体制を構築。当社のモーター部品は、さまざまな産業シーンや私たちの身の回りで活躍するモーターに使用されています。

庄内オリエンタルモーターテックは酒田工場、鶴岡工場で、モーターの組み立てや、ステーター、ケーブルなどの部品を製造、加工しています。

酒田工場の役割

当社で一番新しい酒田工場では、モーターの組み立てとケーブルの生産を行っており、従業員の多くは酒田市民です。モーターもケーブルも、お客様の注文と同時に部品を手配し加工を始めます。工程間の仕掛在庫まで最小限に抑え、加工された部品は、一つひとつ検査され、無駄のない順序で生産しています。信頼される製品をお客様にお届けするため、日々改善・改良を積み重ね、一人ひとりが品質・納期・コストに対して自信をもって取り組んでいます。

※仕掛在庫／製品を製造する過程で保有する部品などの在庫数

モーター組み立ての工程



AC小型標準モーター KIIシリーズ

1

お客様からの注文ごとに
手配された部品



2

Uライン(1個作り)の
組み立てライン



4

完成したモーター



3

検査装置



【企業の概要】

沿 革：平成22年12月酒田工場新設。平成27年10月現社名に名称変更。
商 号：庄内オリエンタルモーターテック株式会社
資本金：1億円
◎酒田工場
住 所：酒田市卸町2-13
代 表 者：取締役社長 遠見 徹
従業員数：34人
事業内容：精密小型モーター用部品の製造および組み立て

ものづくり

探訪



株式会社中幸製作所
専務取締役
中山 正明さん(左)
工場長
長沢 修一さん(右)

株式会社中幸製作所 山形工場



山形工場

時代を先取りする「試作品」

当社は、主に電子機器に使用される部品の試作加工を専門に行っており、金属品の切断や曲げ加工を得意としています。

試作品は、最終製品を量産化する前の研究や開発段階において、デザインや強度などを確認するために必要なものです。時代を先取りするものですので、発注側から極秘扱いで設計図を受領します。ほとんどパーツ単体で受注するため、作り手である当社でも用途が分からずに製作していることが多々あります。

手掛けたものには意外なものも

過去に手掛けたものには、黎明期のカーナビ、新幹線の自動列車停止装置、気象衛星ひまわりの地上テスト用模型品などがあります。また変わったものではパチンコ台のバネやゲーム機のコントローラーの振動部分があります。最近ではスマートフォンや医療機器と多岐にわたっています。そして手掛けたものが世に出て初めて用途が分かります。

試作品用の部品は樹脂製が一時期主流でしたが、リサイクル可能な金属製に見直されています。こうした自然環境に配慮したものづくりや環境活動を積極的に行っています。



試作品の一例
(受注品は極秘のため、当社ロゴをステンレス板から作製しました)

試作加工の工程



【企業の概要】

沿革：昭和25年東京都大田区にて創業、平成2年山形工場竣工
商号：株式会社 中幸製作所
資本金：1,000万円
代表者：代表取締役 中山 尚美
◎山形工場
住所：酒田市法連寺茅針谷地14-1
従業員数：13人
事業内容：電子機器部品の試作加工

ものづくり

探訪

東ソー・クォーツ株式会社 酒田製造所



酒田製造所(本棟)



東ソー・クォーツ株式会社
酒田製造所 管理課 管理係
佐藤 友勝さん(右)
土屋 理加さん(左)

素材から最終製品までを一貫製造

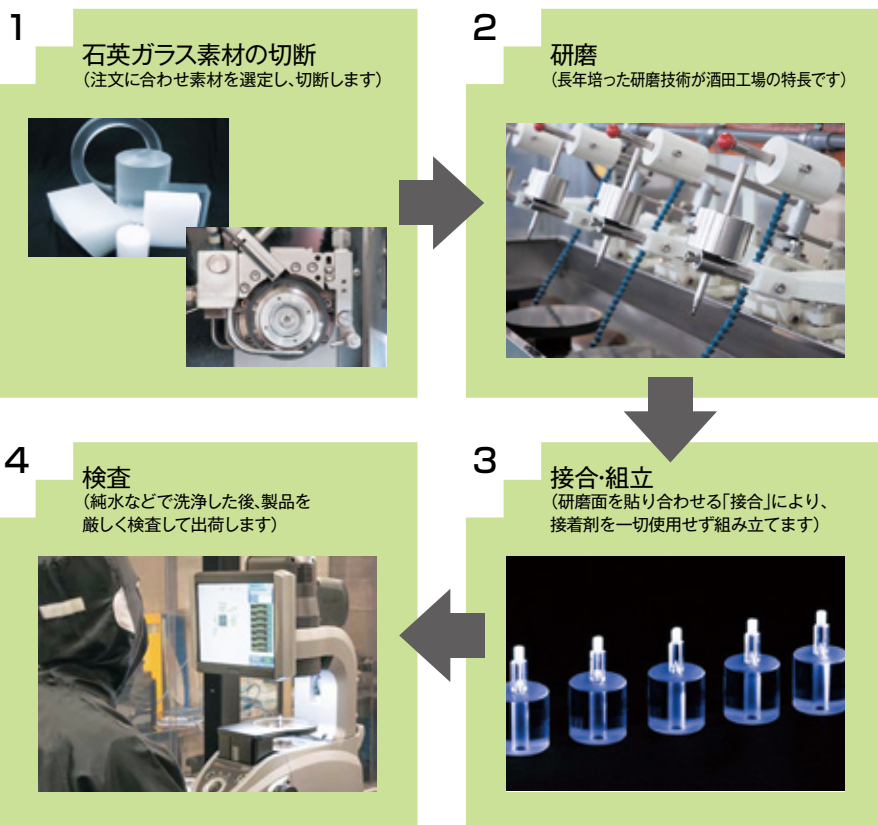
社名の「クォーツ」は石英ガラスのことで、当社は昭和11年の創業以来、この石英ガラス一筋に歩んできました。お客様の要望に合う最適な石英ガラス素材を選択し、先端加工技術によって最終製品まで一貫製造を行っています。

使用する石英ガラスは、不純物を含む一般的なガラスよりも高純度であるため、熱膨張率が小さく、光の透過性や耐薬性、耐熱性に優れた素材です。半導体製造装置用の炉心管や治具、液晶ディスプレイ用基板など、石英ガラスの応用分野は多岐にわたります。

高い技術力で医療分野を支える

酒田工場の多彩な石英ガラス精密加工品の一つが、医療用分析装置のセル（検体の分析容器）で、血液検査などに用いられます。セルに入れた血液にレーザー等の光を当て、その散乱光から成分の数量や分布を測定する仕組みのため、セルの透過性を高める光学研磨工程が重要となります。高い技術力と精度が必要な製品です。「東北から世界へ、そして未来に向けて進化する」という企業理念の実現を目指し、更なる技術開発と応用分野の拡大を図っています。

石英精密加工品の製造工程



石英精密加工製品
(製品は一面の長さが数ミリ～数10ミリです)

[企業の概要]

沿革：昭和11年創業、昭和49年酒田工場操業開始、平成13年現社名に名称変更
 商号：東ソー・クォーツ株式会社
 資本金：4億9000万円
 ◎酒田製造所
 住所：酒田市大浜一丁目4-85
 代表者：所長 馬場 洋宣
 従業員数：66人
 事業内容：石英ガラス製造および加工

今月は

株式会社 永田プロダクツ



本社



株式会社永田プロダクツ
代表取締役社長
永田 則男さん

「ものづくり探訪をリニューアル！
市内企業の優れた技術力や製品、
サービスを紹介します。」



vol.1

自動車という資源をとことん生かす

当社は、不要となった自動車を適正処理する自動車リサイクルを中心とした事業を行っています。昨年11月に新社屋が完成し、本社を東町から高砂に移転しました。

リサイクルの流れですが、まず車体に残った燃料を抜き取り、フロンガス、エアバッグを処理します。次にタイヤ、オーディオ、バッテリー、ドアといった各部品を取り外し分別した後、さらに自動車解体機で鉄、アルミ類、銅線などを取り出します。最後に残った車体をプレスし、専門の処理業者を通じリサイクルします。再利用可能な部品は、洗浄・検査後に中古部品データベースに登録し、全国各地に配送します。海外でも需要の高いエンジンなどは、タイやマレーシア、アラブ首長国連邦などへ向け酒田港から輸出しています。

全国に広がるリボン・カーリース

3年前から、程度の良い車輛をリサイクル部品で修理することにより再生(リボン)し、リースをする事業も始めました。1か月単位で契約できることから利用者が増え、現在約150台をリースしています。事業に賛同する県外の同業者も増え、全国にネットワークが広がっています。

【企業の概要】

沿革 昭和42年(株)永田商店創業、昭和52年本社移転(東町)、平成10年株永田プロダクツに組織変更、平成12年山形パーツセンター設立(山形市)、平成14年北浜リサイクルセンター設立、平成24年11月新社屋竣工(高砂)

商号 株式会社永田プロダクツ

資本金 1,500万円

住所 酒田市高砂字官林10-11

代表取締役社長 永田則男

従業員数 52人

事業内容 自動車リサイクル事業、貿易事業、リボン・カーリース、各種保険事業



排ガスが出ない電動式自動車解体機でさらに細かく分別します



持ち上げた車体の底部から部品を手作業で取り外しています

酒田市広報●私の街さかた 2013.5.1

今月は

株式会社 四ツ葉ドレス



本社工場



株式会社 四ツ葉ドレス
経理事務
佐藤 敏子さん

市内企業の優れた技術力や製品、
サービスを紹介します。



vol.2

女性による、女性のための製品作り

当社は、女性用フォーマルウェア(礼服)の国内大手「東京ソワール」などから製造を受託している縫製会社です。工場は酒田に2か所、ベトナムに1か所あり、それぞれ役割を持って密接に関わっています。

市内のこあらにある工場は、縫い付け工程専門の工場です。本社工場は、ベトナム工場で縫製された製品を検品するほか、市内工場で使用する生地を地直しや裁断工程及び出荷工程を担当しています。

製品が女性用ということもあり、従業員の大多数が女性、管理職も社長以外は全て女性という珍しい会社です。工場開設時からのベテランも多く、中には受注元から指名を受け製作に当たる社員もいます。

製品の品質、一番の営業

大規模なベトナム工場の製品は国内の量販店向けです。また酒田で仕上げる製品は、全て国内産の生地を使用した高品質のメイド・イン・ジャパン品です。ベトナム工場の「量」と、酒田の「質」の両方を併せ持つのが、当社の強みです。

フォーマルウェアは特別な場面で装うもの。「製品の品質こそ一番の営業」を常に心掛けて製作しています。

【企業の概要】

沿革 昭和46年東京北区にて創業、昭和56年酒田工場設立(大宮町)、昭和61年オーブハウス工場設立(東両羽町)、平成5年ラフィネ工場設立(こあら)、平成13年酒田工場を本社工場とする、平成18年ベトナム工場設立、平成24年3月十里塚に本社工場を移転、平成28年10月オーブハウス工場がラフィネ工場と統合、平成29年5月代表者変更

商号 株式会社四ツ葉ドレス

資本金 1000万円

住所 酒田市十里塚字村東山398-19

代表取締役 林崎 祥之

市内工場104人、ベトナム工場650人

従業員数

事業内容 女性用フォーマルウェア製造



本社工場では、他にも試作品や見本品を製作しています



1着1着丁寧に検品し、仕上げのプレス掛けを行っています

酒田市広報●私の街さかた 2013.6.1 (内容更新:平成31年2月13日)

今月は

株式会社 テルナイト 酒田工場



酒田工場



株式会社テルナイト 酒田工場
技術部 技術サービス課

市内企業の優れた技術力や製品、
サービスを紹介します。



策などにも生かされています。

日本唯一の総合泥水会社として

現在主流となっている掘削方法は、
金属製のパイプの先端に刃先（ビット）
を取り付け、それを回転させながら掘り進めるものです。この際、
パイプを通じ、特殊な「泥水」を常にビットの先端から送り出します。
泥水は絶えず坑内を循環し、地層の崩れや出水・出ガスを防ぐと共に、
地下の情報地表に伝達する、人間
で言えば血液のような重要な役割を担っています。

私たちの生活を支える石油、天然ガス、地下水および温泉といった地下資源。これらを採掘するには、地下数メートルにおよぶ坑井の掘削（ボーリング）が必要です。

ボーリングに欠かせない「泥水」

【企業の概要】	
沿革	昭和30年「帝石テルナイト工業株式会社」として創立。酒田市大浜に工場を設立。昭和42年酒田市高砂に高砂分工場新設。昭和46年商号を「株式会社テルナイト」に改称
商号	株式会社テルナイト
資本金	9,800万円
◎酒田工場	
住所	酒田市大浜1-2-14
代表者	酒田工場長 高橋 浩一
従業員数	酒田工場19人
事業内容	掘削・土木・建築工事用泥水調整剤の製造、販売



製造後、袋詰めされた製品は、全国各地の掘削現場へ出荷されます。



工場では、製品の品質管理を徹底するとともに、研究・開発も行っています。

酒田市広報 ● 私の街さかた 2013.7.1 (内容更新：平成31年2月13日)

今月は

あさひびょうら 有限会社 旭鋳螺製作所



本社工場

市内企業の優れた技術力や製品、
サービスを紹介します。



復興にも役立てられています。

常時100種類にも及ぶ受注生産品

ネジやボルトと聞くと、数センチから数メートルの想像されるかと思いますが、建築物によって使用されるボルトのサイズはさまざまで、直径が100mmに及ぶものを製造することもあります。月山トンネルなどのコンクリート壁の固定や、東京スカイツリーに併設された「東京ソラマチ」に使用されたボルトにも、当社で製造したボルトが使用されています。

見えないところで活躍するボルト類

【企業の概要】	
沿革	昭和10年「本郷商店」として東京・錦糸町にて創業。昭和24年有限会社旭鋳螺製作所を設立。昭和43年酒田市両羽町に本社移転。昭和63年酒田市熊手島に第二工場を開設。平成12年酒田市北浜町に本社工場機能を移転
商号	有限会社旭鋳螺製作所
資本金	1,500万円
住所	酒田市両羽町5-25
代表者	代表取締役 酒巻 政明
従業員数	40人
事業内容	ネジ・ボルト類の製造



アンカーボルトと梁台がユニツト化され、基礎工事のスPEEDが格段にアップした「Dスルー工法」。当社では施工も行っています。



転造機にて、転造ねじを製造しています。

酒田市広報 ● 私の街さかた 2013.8.1

今月は

酒田FRC有限責任事業組合



FRC製造プラント



工場長
門脇 裕さん

市内企業の優れた技術力や製品、
サービスを紹介します。



地元5社が結集し石炭灰再生に挑む

酒田市と庄内町の企業5社で組織する当組合は、各社の強みを生かし、酒田共同火力発電から排出される石炭灰（フライアッシュ）の有効利用を図ることを目的に、平成23年4月に設立されました。

FRCとはフライアッシュ・リサイクル・コンクリートのことで、大きいもので約4寸と小石のような形をしており、道路工事の路盤材や建物の基礎材として使用されます。

4年の歳月をかけ完成したFRC

FRCは、主原料の石炭灰に水とセメントを練り込み成形し、蒸気で加湿しながら固めた後、破砕するという工程で、1日150トンを製造しています。組合設立前から試行錯誤し、重い路面を支える強度を出すための特殊な製法を実用化しました。自然砕石に比べて格段に軽いため、運搬や敷均しが容易にでき、保水性も高く液状化しにくいといった特長があります。

FRCは広野地区の国道7号の幅や余目酒田道路の建設工事で使用されているほか、東日本大震災で被災した福島県小名浜港の岸壁復旧工事にも採用され、先月酒田港から初めて出荷されました。

【企業の概要】

沿革 平成23年4月酒井鈴木工業株、株安藤組、酒田カイハツ生コンクリート株、大場建設株、株エルデックの5社で酒田FRC有限責任事業組合を設立。平成23年12月酒田市宮海にプラント完成。平成24年1月事業開始
商号 酒田FRC有限責任事業組合
資本金 2億円
住所 酒田市宮海字南浜1-25
代表者 代表組合員 酒井鈴木工業株式会社 職務執行者 齋藤 茂
従業員数 9人
事業内容 再生砕石「フライアッシュリサイクルコンクリート」の製造と販売



蒸気養生室で固めたブロックを破砕し、砕石状にしたFRC。土壌環境基準をクリアし、国土交通省から公共工事の新技術認定を受けています。



振動成型機で、混合された原料に振動と圧力を加えてブロック状に成形します。

酒田市広報●私の街さかた 2013.9.2

今月は

有限会社 たんばや製菓



本社工場



製造部
渡部 修さん(左)
包装部
相蘇 りかさん(右)

市内企業の優れた技術力や製品、
サービスを紹介します。



丁寧に、丹精に、変わらない製法

平成25年に庄内町から平田精工業団地へ移転してきました。主にカステラやどら焼きを製造しています。主力の「蜂蜜かすてら」を中心に10種類以上を製造しています。長崎カステラ本来の製法を創業時から守り続け、油脂や保存料などの添加物をできるだけ使用しない商品づくりを目指しています。このため焼き上げが難しく、熟練の職人が気温や湿度、生地の状態に応じて細やかに調整することで、ふっくらと程良い食感に仕上げます。焼き上がり後は食べやすいサイズに切断し、機械任せにせず、人の目で丁寧に仕上がりをチェックしています。

シンプルだからこのこだわり

原材料は卵、砂糖、小麦粉、水あめ、蜂蜜といったシンプル。国産の小麦粉や砂糖をはじめ、卵は地元契約養鶏場から仕入れるなど、産地と品質にこだわっています。商品は地元スーパーなどで取り扱っているほか、全国各所でも好評いただいています。

『安心して食べられる』『美味しい』と言って選んでくださるお客様のために、日々よりよい製品づくりに努めています。

【企業の概要】

沿革 昭和57年東京にて創業、昭和63年現在の庄内町狩川に山形工場を設立、同年山形工場を本社とし商号を「有限会社たんばや製菓」とする。平成25年8月酒田市飛鳥に本社工場を移転
商号 有限会社たんばや製菓
資本金 500万円
住所・電話 酒田市飛鳥字大林717-5 ☎61-7320
代表者 代表取締役社長 佐々木 利明
従業員数 37人
事業内容 カステラ、どら焼きの製造



自社ブランドによるカステラやどら焼き。市内にはトナリ屋、コープマックスハリウッド、イオンで販売されています。



大きな型で焼き上げたカステラを適したサイズに切断します。

酒田市広報●私の街さかた 2013.10.1 (内容更新：平成31年2月13日)

今月は

齋藤染工場



店舗兼工房



三代目 齋藤 満さん
女将 齋藤 美智子さん

市内企業の優れた技術力や製品、
サービスを紹介します。



大正期から続く数少ない染物工房

当工房は、商店の暖簾や神社の幟幕、祭りの袴天や手ぬぐい、風呂敷、各種旗などの染物を製作する染元です。伝統を継承し、私で三代目です。

染物というと、生地を染液に浸けるイメージがありますが、当社では「捺染」という技法を用います。まず「紗（細かいメッシュ状の布）」に図柄を出力したカッティングシートを貼り付け、型を作ります。型を木綿生地に置き、染液を垂らし、スキージ（ゴムベラ）を一気にスライドさせ染色します。シートを貼った部分は、紗を染液が通過しないため染色されません。染色後は、色止め液を付けて一晩寝かせ、洗い、乾燥、仕上げ、縫製すると完成です。

木綿の風合いが生きる染物の魅力

染料で染めたものは色合いが鮮明で深みがあり、木綿の柔らかい肌触り、風合いやぬくもりを生かせます。型を使うので同じ図柄のものが作れますが、天候やスキージの力加減で仕上がりが一枚一枚微妙に違ってくのも手作業ならではの魅力です。製作は全てオーダーメイド。暖簾の場合、お店の間口や雰囲気に合わせて、形、図柄、生地、染料の色をお客様と相談し決めていきます。

【企業の概要】

沿革	大正15年創業
齋藤染工場	
住所	酒田市南新町1-4-32 ☎22-1713
代表者	齋藤 満
従業員数	3人
事業内容	印染、名入れ染物の製造販売
ホームページ	http://www.saizome.jp/



製作部の例。普段見慣れぬ暖簾「桂太」手ぬぐい「風呂敷」など。印染ししめ製品はほぼ全てアイテムです。自社ブランド「齋染」さいぞめは、ネットを中心に販路が広がっています。



生地の風合いでしっかりと染料を浸透させるために、先に捺染台へ染料を置いてから生地を乗せ、再度生地の上から色を染め重ねます。こうすることで、鮮明で綺麗な色に染め上げられます。

酒田市広報 ● 私の街さかた 2013.11.1 (内容更新：平成31年2月13日)

今月は

北日本オイル 株式会社



大型タンクローリーと廃油収集バキューム車



酒田工場全景

市内企業の優れた技術力や製品、
サービスを紹介します。



地域の環境保全に貢献します

当社は、発電所、工場、自動車整備工場などから発生する鉱物系使用済潤滑油（廃油）を回収し、それを原料としてリサイクル燃料の製造を行っております。この事業は会社設立時から行われており、県内では二社、庄内では当社のみです。製造されたリサイクル燃料は、農産物の栽培や育苗培土製造などの熱エネルギー源として有効活用されています。

廃油の回収が滞ると社会的に大きな影響がでます。社会的責任を実感し安定操業を心がけておりますとともに、山形県が推進しております循環型社会の形成の一翼となるよう努力しております。皆様には「廃油は山形の大切な資源です」をご理解いただき事業に取り組んでおります。

企業から一般家庭まで幅広いサービス

石油製品全般を取り扱っており、企業向けの重油から、家庭用の灯油やプロパンガスの販売を行っております。

私たちは、専門技術を用いて、油漏洩事故の緊急対応、石油タンクメンテナンスなど、「私たちにしかできないことがある」を、モットーに社会の発展と環境保全に貢献します。

【企業の概要】

沿革	昭和48年北日本オイルとして会社設立、工場を酒田市下瀬に開設、昭和53年石油資源開発株傘下になる、平成12年本社事務所を山居町に移転、平成28年原油精製事業終了
北日本オイル株式会社	
資本金	8,000万円
住所	酒田市山居町2-14-5 ☎24-0321
代表者	代表取締役社長 小野寺 信昭
従業員数	21人
事業内容	廃油の再生及び販売、石油及び天然ガスの二次製品の販売
ホームページ	https://www.kitajhonoil.co.jp/



さかた産業界にも参加して

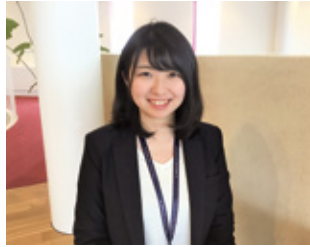


油漏洩事故に対応するため様々な防災訓練に参加しています

酒田市広報 ● 私の街さかた 2013.12.2 (内容更新：平成31年2月13日)

今月は

株式会社 プレステージ・インターナショナル



山形BPO業務部
山形労務管理課
採用担当
角館 理子さん

市内企業の優れた技術力や製品、
サービスを紹介します。



vol.9

成長し続ける「山形BPOガーデン」

当社は、保険会社や自動車会社といった取引先から業務の一部を受託し、コンタクトセンター機能を活用して顧客に対し様々なサービスの提供やサポートを行うBPO（ビジネス・プロセス・アウトソーシング）事業を手がける企業です。現在、世界16カ国で事業を展開しています。

平成25年11月、京田西工業団地に「山形BPOガーデン」を開設し、現在も業務を拡大しています。

単なる「ネットセンター」ではなくBPO

最近の自動車保険には無料でロードサービスが付いていますが、トラブルの電話対応やロードサービスの手配といった業務を当社が保険会社から受託しています。

具体的には、ロードサービス提携業者から来た請求内容を精査し、当社で一旦料金を支払い、後日、保険会社に請求します。受付も含め、こうしたバックヤード業務も得意とする当社が一括して対応することにより、円滑かつスピーディに料金精算を行うことができ、取引先となる保険会社でも専用の事務スタッフを雇わなくてもいいというメリットがあります。これが「BPO」です。

【企業の概要】	
沿革	昭和61年東京都千代田区にて設立。平成15年秋田市にBPOセンター（現山形BPOキャンパス）開設。平成25年酒田市京田西に山形BPOガーデンを開設。平成27年秋田市に山形BPOタウンを開設。平成30年秋田市に山形BPOガーデンを開設。株式会社プレステージ・インターナショナル
商号	株式会社プレステージ・インターナショナル
資本金	14億6,178万円（東証一部上場） ※平成30年3月31日時点
代表者	代表取締役社長 執行役員 玉上 進一
所在地	◎山形BPOガーデン 酒田市京田4丁目1-1 ☎41-2111
従業員数	464人 ※平成30年11月30日時点
事業内容	BPO（ビジネス・プロセス・アウトソーシング） 事業
ホームページ	http://www.prestigein.com



業務内容によって各チームに分かれて仕事をしています。研修制度も充実しており、初心者でもしっかりとサポートするので安心して働けます。



カフェテリア①や休憩スペース②、話先席③があり女性働きやすい事業所です。

酒田市広報●私の街さかた 2014.1.1 （内容更新：平成31年2月13日）

今月は

ケイテック 株式会社



本社



営業部長
結城 一俊さん

市内企業の優れた技術力や製品、
サービスを紹介します。



vol.10

低燃費・クリーン「究極のエコカー」

当社では、ガソリン車に液化石油ガス（LPG）タンクを取り付けて走るためのバイフューエルキット（LPG HYBRID KIT）を製作しています。タクシーに代表される安くてクリーンな自動車燃料であるLPGガスはガソリンの6割〜7割の値段で安定的に流通しており燃焼時の一酸化炭素排出量はガソリンの約1割と環境にも優しい燃料です。欧米・アジアではバイフューエル車はすでに一般的です。全世界のバイフューエル車の登録台数はハイブリッド車と同等の数とされています。

当社のLPG HYBRID KITは国内同業他社メーカーが海外製を使用している中、唯一、独自開発したコンピューターソフトとガス化器を使っており、5年前から全国展開を開始、現在は国内提携工場39社所有の国内最大メーカーとなっております。

国内トップの高い安全性を追求

自動車メーカーと同等の排気ガス試験をクリアするため自動車メーカーと同等の車両セッティング設備を導入して国交省改造認可を取得しております。そのため国内の陸運局であればどこでも登録や車検を受けることが出来ます。

【企業の概要】	
沿革	平成14年機械工具販売として個人創業、平成20年LPGバイフューエル車の製作・販売開始と同時に法人化。現在地に移転、平成26年現社名に変更。ケイテック株式会社
商号	ケイテック株式会社
資本金	2,000万円
住所	酒田市大森町1-4-10 ☎23-5066
代表者	代表取締役 小松 豊
従業員数	10人
事業内容	バイフューエル(LPG & ガソリン)車製作・製造・販売 車検・修理・中古車販売・輸入タイヤ販売
ホームページ	http://k-techcorp.com/



各展示会への出展、国内や海外での新規販売店様への取り付け講習、国内販売店様のフォローも行っておりその功績を認められ平成30年度酒田市新田産業振興賞を市内自動車整備工場では初めて受賞することが出来ました。



当社の整備士は車検整備修理、開発等自動車関連の多岐に渡る技術習得が可能です。

酒田市広報●私の街さかた 2014.2.1 （内容更新：平成31年2月13日）

今月は

有限会社 サンティ・クマタニ 傘福家



本社



傘福家店長
熊谷 薫さん

市内企業の優れた技術力や製品、
サービスを紹介します。



vol.11

全国唯一の傘福専門店「傘福家」

酒田を代表する文化「傘福」。平成17年の酒田商工会議所女性会による復活の取り組みに携わった当社では、平成24年に「傘福家」をオープンし、傘福を周年販売しています。

全国各地に「つるし飾り」の文化はありますが、酒田の傘福は天幕を張った傘に飾り物をつるすという、他地域にはない大きな特徴があります。古来より、傘と天幕の中には神や魂、幸せが宿ると考えられており、飾り物の一つ一つに子孫繁栄などの思いが込められています。

人と人とのつながりが支える伝統文化

傘福の製作期間は早ければ2週間ものによっては3か月かかるものもあります。飾り物は定番商品で50種類。生地は主に平成ちりめん、正絹古布を使用します。傘福のデザインや色合いは全て当社で考案し、地元の内職や物作りが好きな方のグループ総勢約20人が手作業で製作しています。木製の台座は地元企業製ですが、和傘はサイズに応じて山形市や県外の工房に依頼しています。

過去に繊維製品の卸売りで築いてきた人とのつながりを生かし、途切れかけた傘福の発信に力を入れています。

【企業の概要】

沿革 昭和22年 熊谷商店として酒田市にて創業、昭和31年 熊谷繊維に社名変更、平成11年 現社名に変更、現在地に移転、平成24年 本社に「傘福家」を併設
有限会社サンティ・クマタニ
商号 熊谷 薫
資本金 3,000万円
住所 酒田市新橋2-1-1 ☎24-2770
代表取締役 熊谷 俊一
従業員数 8人
事業内容 お土産品卸売、傘福の製作・販売
ホームページ <http://kasafukuya.com/>



写真は直径40cmの傘福。干支やサクランボ・紅花といった本県特産品を組み合わせたオーダーメイド製作も承っています。



平成25年1月に傘福教室を開設。毎月第2、第4月曜日に店内で開催しています。初心者の方でも大歓迎です。

酒田市広報 ● 私の街さかた 2014.3.1

今月は

株式会社 青南商事 酒田支店



酒田支店



支店長
齋藤 純さん

市内企業の優れた技術力や製品、
サービスを紹介します。



vol.12

徹底して資源を無駄なく生かす

当社は金属スクラップ、自動車解体、廃棄物処理を基幹とした総合リサイクル企業です。東北各県にある支店のネットワークにより、回収から最終処分まで、グループ内で完結できるのが最大の特長です。

酒田北港に面した酒田支店では、県内外から回収された廃自動車や廃金属品の中間処理を行っています。例えば廃自動車は、併設の専用工場「アルトレック」で分解し、法律で処理方法が決められているものは適正処理し、中古部品として再利用できるものは販売します。その後、大型シュレッダーで10cm以下に破碎し、分別ラインで磁力や風力、金属センサー、最後は人の手により、種類ごとに分別していきます。

分別した鉄、銅、アルミなどの金属は再生素材として出荷し、中間処理で発生した残渣（シュレッダーダスト）は、青森県のグループ会社で処理するため、リサイクル率は国の目標である95%を超えています。

限りある資源を無駄なく生かし、高品質の再生素材を生み出すため、人材育成に力を入れており、重機操作など必要な技能・資格の習得は当社で全て支援します。何事も「徹底してやる」のが当社のモットーです。

【企業の概要】

沿革 昭和30年 安東商會として弘前市取上にて創業、昭和47年 株式会社青南商事へ組織変更、平成17年 酒田支店・酒田工場開設、平成23年 天童工場を開設
株式会社青南商事
商号 青南商事
資本金 9800万円
◎酒田支店
住所 酒田市宮海字南浜1-101 ☎35-0180
代表取締役 齋藤 純
従業員数 51人
事業内容 金属スクラップ、自動車解体、廃棄物処理
ホームページ <http://www.seinan-group.co.jp/>



専用岸壁からの輸出

工場裏手にある当社専用岸壁から鉄材を直接輸出しています。全国的にも珍しい港湾一体型の再生工場です。



大型シュレッダー

山形県内では唯一の1千500馬力の大型シュレッダー。破碎はブレ、メインと2回行います。

酒田市広報 ● 私の街さかた 2014.4.1 (内容更新:平成31年2月13日)

今月は

株式会社 メカニック



本社



社長 佐藤 優 さん

おしごと拝見

市内企業の優れた技術力や製品、サービスをご紹介します。

vol. 13

受注から施工までを一貫して提供

当社は主に浄水・下水処理施設、ごみ焼却場といったプラント（大型産業設備）などの設計・製作・施工を行っています。酒田市終末処理場、県企業局平田浄水場の他、県内外60か所に及ぶ農業集落排水処理施設の機械設備を手掛けてきました。

砂越地区の3工場では、配管や水処理装置、焼却装置などを、鉄やステンレスを加工して部品レベルから製造しています。またメンテナンスや修理も行っており、震災被災地の施設復旧にも携わっています。

技術部門と管理部門の両輪で

発注者や地域によって構造や基準が異なり、同じ設備はほとんどありません。お客さまの要望を伺って一品ずつ設計し、製作工程の多くを熟練技能者が手作業によって行います。施工の現場では、土木施工者や塗装工などさまざまな人が関わるため、各工程で厳密な作業が求められます。設計から施工までは、半年程かけて行われ、施工写真や取扱説明書・竣工図などの書類とともに納品します。納品後、お客さまが不便なく使用できるように、管理部門ではこうした書類も機械設備と同様に「商品」という認識を持って作成しています。

【企業の概要】

沿革	昭和62年(有)メカニックとして設立。平成4年(株)メカニックとなる。平成8年メンテナンスの(株)庄内エコボリスを設立。平成24年設計の(株)アークレストを仙台市に設立
資本金	2,000万円
住所	酒田市砂越字中台70 ☎52-2417
代表者	代表取締役 佐藤 優
従業員数	29人
事業内容	鉄構造物・環境装置・各種プラントの設計製作、施工、管理、調査、分析、技術サービス
ホームページ	http://www.mechanic.co.jp/



大型集塵装置の施工風景



ステンレス製の除塵装置

下水処理場に納入します。製作から出荷まで細心の注意を払います。

酒田市広報 ● 私の街さかた 2014.5.1 (内容更新：平成31年2月13日)

今月は

東北電機鉄工 株式会社



本社



工機本部工機営業部営業課 今野 克利 さん

おしごと拝見

市内企業の優れた技術力や製品、サービスをご紹介します。

vol. 14

身近な暮らしを支える

街で見かける橋や街灯、公共施設や工場など、これらは暮らしを支える大事な施設や設備ですが、実は当社が制作したものかもしれません。

当社は、化学プラントや鋼構造物を扱う工機部門と、電気設備や制御装置を扱う電気・計装部門からなる、東北でも珍しい総合エンジニアリング企業です。両部門を兼ね備えることで、お客さまの幅広いご要望にお応えできます。さらに設計から工事、メンテナンスまで一貫して提供することで、コスト削減や納期の短縮を可能にしています。

創業以来のノウハウを活かして

化学品メーカー「東ソー」グループの一員である当社は、化学プラント建設を得意としています。また日本各地で資源物のリサイクル工場も手掛けています。こうした施設内の配管や処理装置、機器・設備は酒田工場で製造し、現地で施工します。近年は環境にやさしい再生エネルギー（太陽光発電設備）にも力を入れており、これまで県内に総発電能力2千キロワットを超える施工実績があります。各地のパートナー企業と協力することによって、活躍の場を全国へ広がっています。

【企業の概要】

沿革	昭和20年株東北電機製作所として設立。昭和25年現商号となる。昭和54年子会社東北メンテナンス工業株を設立。平成27年子会社電機鉄工山形株を設立。
資本金	2億円
住所	酒田市大浜1丁目4-57 ☎33-9111
代表者	代表取締役 濱田 勝也
従業員数	166人
事業内容	総合プラントエンジニアリング・タンク・熱交換器・橋梁・水門・電気工事設備・計装設備工事
ホームページ	http://www.dtekkco.co.jp/



浄水処理設備



山居橋

水道水の安定供給を目的とした、升田水源地の浄水処理設備工事を行いました。

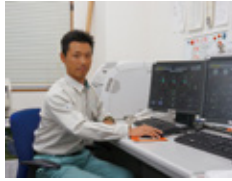
外観は木の橋に見えますが、中身は鉄です。製作・据付・照明まで手掛けました。

酒田市広報 ● 私の街さかた 2014.6.2 (内容更新：平成31年2月13日)

ガス
酒田天然瓦斯株式会社



本社



技術部供給課長 加藤 亨 さん

設備の運転状況を常時集中監視しています。

おしごと拝見
 市内企業の優れた技術力や製品、サービスを紹介します。
vol. 15

都市ガスを供給して60年
 当社では酒田中心市街地の約1万2千件のお客様にガスを供給しています。一般住宅のほか、希望ホールや光ヶ丘プールなど大規模施設のボイラーや空調にも使われています。平成18年に高熱量ガスに変更してからは、工場での利用も増えています。ガス事業者として「ガスを止めない、事故を起こさない、お客様へのニーズにこたえる」の3点を大事にし、設備点検や災害訓練などを行い、サービス向上に努めています。

天然ガスは、二酸化炭素排出量が少ないクリーンなエネルギーで、埋蔵量が多く安定供給できるのが特徴です。当社のガスの原料は、約7割が輸入LNG（液化天然ガス）で、約3割が庄内で産出される天然ガスです。これらを混合したガスは無臭ですが、万一漏れが発生した場合に気付きやすいように、付臭剤で人体に影響の無い臭いを付けています。本社構内のタンクに一旦貯蔵されたガスは、地中のガスを通り、お客様へ供給されます。ガス管は以前は鉄製でしたが、最近ではより腐食に強く耐震性の高いポリエチレンも使われるようになってきました。

安全で環境にやさしいエネルギー
 LNGはマイナス162度の液体で、新潟県港からタンクローリーで運び入れます。

【企業の概要】
 沿革 昭和22年酒田瓦斯株式会社として設立、昭和27年現商号となる。平成16年船場町から東両羽町へ本社移転、平成17年LNGを原料とする製造設備（本社工場）稼働
 酒田天然瓦斯株式会社
 商号 9,000万円
 資本金 酒田市東両羽町4-5 ☎24-4111
 住所 代表取締役社長 芝田 修
 代表者 38人
 従業員数 都市ガス・プロパンガス供給、ガス機器販売等
 事業内容 https://www.sakata-n-gas.co.jp
 ホームページ



キッチンスペース [IG-pal]

マリィン5清水屋5階で、料理教室を開催しています。ぜひご参加ください。



LNGの受け入れ作業

酒田市広報 ● 私の街さかた 2014.7.1 (内容更新：平成31年2月13日)

ガス
酒田エス・イー・エス株式会社



本社



エンターテインメント事業部 技術部長 佐藤 久志 さん

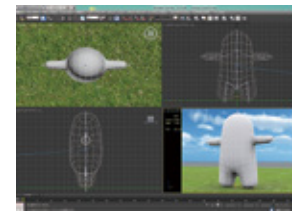
おしごと拝見
 市内企業の優れた技術力や製品、サービスを紹介します。
vol. 16

あのゲームもメイドインサカタ!
 当社はこれまで地元酒田で、特に家庭用ゲームソフトや業務用アーケードゲーム機など200種ほどの製品を制作してきた実績があります。ショッピングセンターの屋内遊戯施設で見かける製品には、当社が開発したものも数多くあります。5年ほど前になりますが、当時の日本中の小学生をとりこにした「ムシキング」や「ラブアンドベリー」も当社が開発に参画した製品です。私たちはこれからもエンターテインメントを通じて、お子さまから年配の方まで、あらゆる方々に喜びや笑顔、夢や感動を届けていきます。

当社はエンターテインメントから産業機器まで
 当社はコンピューター技術を使った広範囲なソフトウェア、ハードウェア開発を行う専門企業です。コンテンツ開発を行うエンターテインメント部門と、ハードウェアや組み込み開発を行うシステムソリューション部門があります。東京（秋葉原）にあるグループ会社と連携し、顧客企業からの受託開発を中心に事業を展開しています。製品の企画立案から開発、完成に至るまで、一貫したものづくりを行うことができるのが特長です。

何度かトライアンドエラーを繰り返して、面白さを追求しています。

【企業の概要】
 沿革 昭和60年、東京都台東区にあるエス・イー・エス株式会社の子会社として設立
 酒田エス・イー・エス株式会社
 商号 4,000万円
 資本金 酒田市あきほ町654-1 ☎23-1750
 住所 取締役社長 渡部 宏一
 代表者 11人
 従業員数 家庭用ゲームソフトおよびアーケードゲーム開発、各種ハードウェアの受託開発、ソフトウェア開発
 事業内容 http://www.sas-sakata.co.jp/
 ホームページ



制作途中のキャラクター

デザイナーのこだわりが少しずつ形になります。



オフィス風景

酒田市広報 ● 私の街さかた 2014.8.1

今月は

阿蘇食品 株式会社



本社



営業担当 阿蘇 稔 さん

酒田夢の倶楽部での試食販売
じゅうじやいー!

現在、全国の百貨店などで試食販売を行っています。お客さまと会話をする中で、新商品のアイデアが生まれ、商品の改良につながったりすることも多くあります。

また全国に庄内麩をお届けすると同時に、地域とのつながりも大切にしています。飛鳥中学校(当時)の企画からは「麩っくらラスク」などのヒット商品が、湯野浜温泉旅館組合青年部の企画からは「波乗り板麩」などの限定商品が誕生しました。

伝統の板麩からお洒落なお菓子まで、当社商品をぜひお試しください。

お客さまとの会話を大切に

庄内麩は、小麦粉と小麦グルテンに水を加えて練り合わせ、薄く伸ばした生地を棒に巻き付けて直火で焼き上げます。江戸時代には北前船で全国に運ばれましたが、その際に加工したことから、「庄内板麩」と呼ばれ高級品として扱われてきました。

麩は、高タンパク、低カロリーの健康食品で、みそ汁のほか、焼き焼きや離乳食の具材にも使われています。当社の商品は業務用食材として卸売りするほか、全国の小売店でも販売されています。

全国でも珍しい板状の麩

【企業の概要】

沿革 昭和34年阿蘇製麩として創業、昭和57年に法人組織化、現商号となる。

商号 阿蘇食品株式会社

資本金 3,000万円

住所 酒田市楠山字村前171 ☎54-2686

代表取締役 阿蘇秀弥

従業員数 30人

事業内容 焼き麩製造販売、一般食品製造販売

ホームページ <http://shonaiju.jp>



さまざまな形の麩



きざみ麩の製造工程

板麩の他に、くるま麩やうす巻き麩など、さまざまな商品をご用意しています。

仕上がりを確認しています。こうした確認作業は、人の目と手で行っています。

酒田市広報●私の街さかた 2014.9.1

今月は

株式会社 フレッシュ



本社 鳥海工場



本社鳥海工場は、鳥海山の麓に位置しています。

当社が開発した「新S.E.N.キャップ®」は、遮光性、密封性に優れたペットボトル用の機能性キャップです。キャップ内部にお茶、乳酸菌、酵素などの粉末を窒素ガスとともに充填し、完全密封することで、鮮度が保たれています。このキャップを伏流水の入ったボトルに取り付け、粉末と水が分かれた状態で出荷します。飲用する際にキャップを回すと、キャップの内ぶたが開き、粉末と水が混ざり合うことで、作りたてのおいしさを味わうことができます。

今後は「新S.E.N.キャップ®」と地元の特産物を使った製品開発を行い、海外にも事業を展開していきます。

独自技術と地元特産物を生かして

鳥海山に降る雨や雪は、ブナなどの原生林にしみ込み、長い年月をかけて地中で磨かれ、ミネラル分の豊富な伏流水となります。当社は井戸からその伏流水を採水し、大手飲料メーカーの製造受託を中心として各種清涼飲料水の製造を行っています。

伏流水は、短時間に高温殺菌して本来の風味を保つようにしています。また味や香りの検査、微生物検査などを厳しく行い、製品の品質には万全を期しています。

秀峰鳥海山の伏流水

【企業の概要】

沿革 平成17年設立、同年東京支店開設。

商号 株式会社フレッシュ

資本金 1,000万円

住所 酒田市升田字上新田66-1 ☎61-1021

代表取締役 鈴木良博

従業員数 17人

事業内容 各種清涼飲料水の製造・販売

ホームページ <http://www.fresh-ss.co.jp/>



製品ラインナップ



鳥海工場の製造ライン

1日6万本以上のボトルを製造しています。

酒田市広報●私の街さかた 2014.10.1 (内容更新：平成31年2月13日)

今月は

株式会社 信田製畳



本社・第一工場



代表取締役 信田 榮一さん

心おむ畳づくりを心掛けています。

おしごとと拝見

市内企業の優れた技術力や製品、サービスを紹介します。

vol. 19

日本ならではの床材

畳は保温性や断熱性、クッション性や抗菌性にも優れており、子どもからお年寄りまで快適に過ごすことができる日本伝統の床材です。当社は、和の空間に欠かせない畳の製造や修繕を行っています。

畳作りは、部屋の寸法を正確に測ることから始まります。部屋は完全な直角や直線ではないため、一枚ずつミリ単位での調整が必要です。採寸後は圧縮した木質チップで発泡スチロールを挟み込み、芯材の畳床を作ります。次に表面となる畳表を縦方向に縫い付けた後、横方向に畳縁を縫い付けて完成となります。

全量自社生産による責任施工

畳表の素材は、風合いが良く、空気の浄化作用や湿度調整効果がある「い草」が中心ですが、さまざまな色や選べる樹脂製も扱っています。畳縁もさまざまな色柄や縁なしが選べますので、お客様と相談しながら、お部屋の雰囲気や用途に合わせた畳作りを行っています。また古くなった畳表を裏返ししたり交換したりすることで、畳のリフレッシュも行っています。住宅の新築やリフォームの際には、ぜひ伝統の畳をお試しください。

【企業の概要】

沿革 昭和33年信田畳店として亀ヶ崎一丁目にて創業、昭和49年現地に移転、平成元年法人化、平成8年株式会社へ改組、現商号となる
商号 株式会社 信田製畳
資本金 1,000万円
住所 酒田市東南羽町5-13 ☎22-5027
代表者 代表取締役 信田 榮一
従業員数 6人
事業内容 畳、畳床、上敷の製造・販売、畳修繕
ホームページ <http://www.9.plala.or.jp/shintaseijyo/>



畳表の張り替え作業



畳床の裁断作業

お宅まで伺い、畳をお預かりします。家具の移動や床掃除もさせていただきます。

畳の芯材となる畳床を裁断しているところです。一日1000枚の畳を製造しています。

酒田市広報●私の街さかた 2014.11.1 (内容更新：平成31年2月13日)

今月は

東新産業 株式会社 酒田営業所



酒田営業所



酒田営業所所長 伊東和幸さん

最新の情報とサービスを提供します。

おしごとと拝見

市内企業の優れた技術力や製品、サービスを紹介します。

vol. 20

メーカーとメーカーをつなぐ

当社は、全国8か所に拠点を有し、電気絶縁材料や包装材料を取り扱う販売商社です。

各種部品メーカーでは、さまざまな材料を安く早く確実に仕入れたいという一方で、材料メーカーでは、より多くの材料を安定的に販売したいというニーズがあります。当社はその間に立って複数の材料メーカーから商品を調達し、必要とされるお客様さまに素早くお届けしています。こうすることで各種部品メーカーは複数社の材料を当社一社との取引で購入でき、材料メーカーは当社という販売先が確保され、計画的な生産ができるようになるメリットがあります。

コンビニのような存在に

酒田営業所は庄内地域や秋田県内での営業を担当しており、電子部品内に使用される電気絶縁材料、金属保護テープ、梱包用テープ、画面テープ、半田、電線加工品などを扱っています。お客様さまに直接お会いして要望を伺い、価格や付加機能などの面から最適な商品を提案しています。お客様さまから何でも気軽に相談していただける、地元根差したコンビニエンスストアのような存在であるように心掛けています。

【企業の概要】

沿革 昭和25年東京都千代田区にて設立、昭和47年酒田営業所設立、昭和52年本社ビル完成に伴い、東京都渋谷区へ移転
商号 東新産業株式会社
資本金 7,000万円
◎酒田営業所
住所 酒田市新橋1-4-6 ☎24-1606
代表者 酒田営業所所長 伊東和幸
従業員数 3人
事業内容 電気絶縁材料・プラスチック製品・化学工業材料の加工販売、電線類・電気機械器具・計測用機械器具などの販売
ホームページ <http://www.toshin.co.jp/index.html>



取扱商品 (高性能両面テープ)



取扱商品 (放熱シート)

建築物の骨材や鋼板の接合などに使用します。接着力、耐久性、耐熱性に優れています。

電子機器内の基盤に貼り付けることで熱を逃がします。小さいもので1センチ程度です。

酒田市広報●私の街さかた 2014.12.1

今月は

TDK庄内株式会社 酒田工場



酒田工場



ノイズ測定中です！

セールス技術課 係長 大井 康裕 さん

おしごと拝見

市内企業の優れた技術力や製品、サービスを紹介します。

vol. 21

あなたのそばにTDKの電子部品

当社はTDK(株)100%の子会社として、酒田工場・鶴岡工場・鶴岡東工場・長野県の飯田工場の4工場で、家電やIT機器、自動車等に使われる電子部品の開発から製造、販売促進まで行っています。

酒田工場では、ノイズ(電気機器から発生する不要な電磁波)を除去する「巻線コンモードフィルタ」やスマートフォンなどのバッテリーからの電圧を下げる「電源用薄膜コイル」等を製造しています。

巻線製品のマザー工場について

巻線コンモードフィルタは一辺が数ミリの部品で、芯となるフェライト(酸化鉄)に2本の銅線を巻き付けた構造をしています。この巻線に電流が流れると芯に強い力(磁束)が生じ、ノイズとなる特定の電流だけを除去し、電気機器の誤動作を防止します。スマートフォンに搭載した場合、画面のチラつきや雑音を抑えるなどの効果があります。

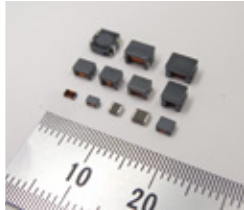
酒田工場は、TDKグループの巻線製品の国内主力工場です。高い技術力を誇っており、海外での製造拠点の立ち上げには技術者を派遣して指導や生産管理を行うなど、マザー工場としての役割を果たしています。

【企業の概要】

沿革 昭和43年ユザTDK(株)・鶴岡TDK(株)設立、昭和56年酒田TDK(株)設立、平成14年3社合併しTDK庄内マニユアックチャリツプ(株)となる。平成17年現商号に変更、平成22年TDK飯田(株)と合併。平成28年鶴岡東工場設立

TDK庄内株式会社
1億1,000万円

商号 酒田工場
◎酒田工場
住所 酒田市宮海字明治99-19 ☎33-5111
代表取締役 宮崎 美則
従業員数 359人
事業内容 電子部品の開発、製造、販売促進
ホームページ <https://www.tdk.co.jp/corp/ja/index.htm>



生産製品



巻線工程

さまざまなサイズの製品を製造しています。

設備でフェライトコア(芯)に銅線を巻き付けています。1日に100万個製造しています。

酒田市広報●私の街さかた 2015.1.1 (内容更新:平成31年2月13日)

今月は

株式会社 ホテルリッチ酒田



ホテルリッチ&ガーデン酒田



酒田のランドマークホテルを目指して

代表取締役 熊谷 芳則 さん(写真中央)

おしごと拝見

市内企業の優れた技術力や製品、サービスを紹介します。

vol. 22

ウェディングからビジネスまで

ホテルリッチ&ガーデン酒田は北欧スタイルのホテルで、栄養バランスを考えた体に優しい朝食が自慢です。宴会場は着席数12人〜444人と大小さまざまな部屋を備え、披露宴や会議などにも利用できます。施設内全てが当社直営で、例えばウェディングでは進行や演出、料理まで一体感のあるサービスを提供しています。また省エネや節水など、環境にも配慮しており、国際環境認証「グリーンキー」を観光施設として国内で初めて取得しました。

地域とのつながりを大切に

私たちは、市外のお客さまだけでなく、地域とのつながりも大切にしています。自慢の料理は、生産者の顔が見える地元の旬の食材にこだわっています。また、酒田市の人口減少をうけ、交流人口を増やすべくインバウンドの誘致や、カップリングパーティーの企画などによる婚活も応援しています。

さらに平成26年には、ものづくり・商業・サービス革新事業の採択を受け、最上階の10階に鳥海山・最上川・酒田港が一望できる大小2つのパーティールームを新設しました。おいしい食事を楽しみながら、美しい酒田を再発見してみたいかがでしょうか。

【企業の概要】

沿革 平成18年新館としてランドマークオープン、平成26年最上階にパーティールーム新設、平成29年株式会社御園と合併

株式会社ホテルリッチ酒田
7,000万円
住所 酒田市若竹町1-1-1 ☎26-1111
代表取締役 熊谷 芳則
従業員数 96人
事業内容 ホテル経営、宴会場・結婚式場・レストランの経営、宅配料理
ホームページ <http://www.richgarden.co.jp/>



イベントホール「LANDMARK」



パーティーの料理サービス

地上10階から酒田の街並みを見渡すことができます。「ハレ」の集いにお勧めです。

パーティーの進行状況に合わせて、温かい料理は温かく、冷たい料理は冷たく、料理提供にもこだわっています。

酒田市広報●私の街さかた 2015.2.2 (内容更新:平成31年2月13日)

今月は

株式会社 石井製作所



本社工場



代表取締役 石井 智久 さん

自社開発のさくらんぼ選別機です。

おしごと拝見

市内企業の優れた技術力や製品、サービスを紹介します。

vol. 23

受け継がれるフラットマンシップ

当社は大正15年に創業して以来、稲作を中心に農業機械の開発・製造を行っており、これまで9000を超える特許を取得しました。

水稲の苗床などに使用する細かい土を作るための碎土機や、蒸気により苗が成長しやすい環境を保つ育苗器、コンバインで収穫した籾を搬送・排出する動力付きコンテナなど、さまざまな製品を提供しています。

当社の製品は全て自社開発で、構想から製品化までの間、試作・実験・改良を何度も繰り返して、完成度の高い製品を目指しています。

「この作業が機械でできたら」を実現

製品改良や新製品開発には、お客さまのさまざまなご要望を聞くことが重要です。地元はもちろんのこと、東北や北陸を中心に全国を営業マンが飛び回り、それぞれの地域の課題を持ち帰って、製品に反映させます。最近では、研究機関との共同開発により、代かきと同時に水田に種を直接播く、直播方式の播種機を開発しました。これは稲作における低コスト化と省力化を同時に実現するもので、東北経済産業局の地域産業資源活用事業計画の認定を受けています。

【企業の概要】

沿革 大正15年石井農機製作所として創業、昭和39年株式会社石井製作所に組織変更。

商号 株式会社石井製作所

資本金 4,500万円

住所 酒田市京田4丁目1番地の13 ☎28-8239

代表者 代表取締役 石井 智久

従業員数 56人

事業内容 農業機械器具等の開発、製造、販売

ホームページ <https://isi-mfg.com>



無コーティング代かき同時播種機



アーク溶接作業

トラクターの代かき機に接続します。従来直播に必要だった種籾の鉄粉コーティングをせずに代かきと種まきを同時に行うことができます。

育苗器の部品を加工しています。放電現象による高熱で、金属材料を溶かしてつなぎ合わせます。

酒田市広報●私の街さかた 2015.3.2 (内容更新：平成31年2月13日)

今月は

株式会社 ニットレ酒田事業所



株式会社ニットレ酒田事業所



製品設計・開発担当 池田 多 さん
購買担当 池田 麻紀 さん(写真左)

おしごと拝見

市内企業の優れた技術力や製品、サービスを紹介します。

vol. 24

トレーラーを支えるニットレ製品

当社は、輸送用トレーラーを支えるための補助脚や車軸、サスペンションなどの製造を、設計から加工、組み立てまで一貫して行っており、国内外の多くのトレーラーメーカーに採用されています。

特に重量物の運搬や過酷な環境下での使用に高い耐久性を求められる特殊トレーラーの部品では、国内シェアの5割近くを占め、防衛省の特殊車両にも使用されています。

設計者自ら海外の現場へ

自動車業界では更なる軽量化と強度の向上という、相反する課題の解決が求められています。このような中、業界内でも先発の当社は、これまで長年培ってきた設計を含めたエンジニアリング力を生かして、メーカー側の要望に日々応えています。これに加えて、設計者自らが国内外の現場に赴き、製品の使用状況や利用者の要望を直接確認することで更なる改良に努めています。

今後、酒田事業所では、補助脚に使用するアクチュエーター(補助脚を上下させる動力装置)の製造、愛知県にあるメンテナンス部品供給センターの集約なども予定しています。

【企業の概要】

沿革 昭和26年 愛知県名古屋で佐藤鉄工所設立

昭和42年 トレーラー部門事業拡大の為、グループ会社兼ニットレを設立

昭和51年 宮海にて佐藤鉄工所酒田工場操業開始

平成3年 古瀬に移転、トレーラー補助脚の生産を開始

平成20年 株式会社ニットレ酒田部品センター開設

平成26年 株式会社ニットレ酒田南工場を取得

株式会社ニットレ

資本金 4,000万円

◎酒田事業所

住所 酒田市古瀬36-36 ☎34-2515

代表者 取締役兼執行役員 酒田事業所所長 遠田 茂

従業員数 35人(兼佐藤鉄工所含む)

事業内容 トレーラー向け部品の製造・卸売

ホームページ <http://www.satoh-gr.co.jp/nittr.html>



トレーラー用車軸の組み立て



補助脚の荷重試験

トレーラーを切り離す時の支持装置です。当社の製品は、軽い力で補助脚の操作が可能です。入念な検査を行い出荷します。

酒田市広報●私の街さかた 2015.4.1

今月は

株式会社 茜谷



本社



代表取締役 茜谷 聡 さん

発明や新製品に欠かせない遊び心を大切にしています。

おしごとと拝見

市内企業の優れた技術力や製品、サービスを紹介します。

vol. 25



長い歴史とベンチャー精神

当社は鉄筋などの鋼材、トタン板などの各種建設資材の卸売や、建設工事を手掛けており、創業から今年でちょうど百年を迎えます。

建設資材については、お客さまの要望に沿って切断、曲げ、溶接などの加工を行い、付加価値を高めた製品として納品しています。これに加え、独自の発想で新分野への参入について常にチャレンジしています。

「初めて」にこそ価値がある

当社には国土交通省の新技术活用システム「NETIS」に登録された二つの新工法があります。

一つは「SA工法」です。工場や店舗の金属製トタン屋根に取り付ける雨樋を補強する工法で、強度に優れ、短期間での施工が可能です。

二つ目は「ジオ・ダブルサンド工法」です。地盤を補強用シートと防水用シートで挟み、水が浸透する管を埋め込むことで、地震の際に地表に向かう地下水を横方向に逃がし、陥没や液状化を防ぎます。自然のエネルギーに逆うのではなく、逃がすという全く新しい発想の、早く、安く、強い工法です。道路下に施工すると、霜柱による舗道面のひび割れ（凍上災）防止効果もあります。

【企業の概要】

沿革 大正4年石炭業として創業、昭和28年株式会社化。昭和50年現地に移転、昭和63年鶴岡営業所開設、平成24年現商号となる。

商号 株式会社茜谷

資本金 1,000万円

住所 酒田市両羽町3-1 ☎26-1811

代表者 代表取締役 茜谷 聡

従業員数 17人

事業内容 金属製品製造、建設資材販売および工事

ホームページ <http://www.akaneya-sa.jp/index.html>



ジオ・ダブルサンド工法の施工



板金屋根材の加工

ロール状に巻かれたトタン板を、お客様の要望に応じて均等に切り出し、曲げ加工を行います。

酒田市広報●私の街さかた 2015.5.1 (内容更新: 令和2年2月14日)

今月は

菅原冷蔵 株式会社



本社 第三工場



第三工場リーダー 大瀧 祐一 さん

保冷剤製造ラインの設備です。

おしごとと拝見

市内企業の優れた技術力や製品、サービスを紹介します。

vol. 26



ニッチ分野で需要を創出

※ 冷凍・冷蔵倉庫業を営んでいた当社は、平成6年にその設備を生かして保冷剤製造を開始、以来他社に先がけニッチな分野に次々と進出し、事業の多角化を行いました。どの部門にも、創業以来培ってきた温度管理のノウハウが生かされています。

現在は保冷剤に加え、いかそうめん、なめこ、冷凍大根おろしなどを製造販売、全国でそれぞれ高いシェアを有しています。また平成27年3月には経済産業省「がんばる中小企業300社」に選出されました。

全国シェア1位の保冷剤

当社の保冷剤は、全国の洋菓子店、酒店や地元スーパーなどで使用されています。みなさんが購入したケーキや刺身パックに入っている保冷剤は、実は当社の製品かもしれません。

保冷剤は、水と粉末状の樹脂や防腐剤などを混ぜ合わせた後、個々のフィルムに注入して圧着冷却後完成します。材質の違いや気温水温などで接着具合が変わるため、加熱温度やローラーの圧力などを細かく調整し、漏れが無いよう細心の注意を払い、指先の感覚と目視で確認して耐圧検査後、完成品として出荷します。

【企業の概要】

沿革 昭和42年菅原冷蔵製氷株式会社として設立、平成19年社名変更にて菅原冷蔵株式会社となる

商号 菅原冷蔵株式会社

資本金 3,660万円

住所 酒田市北浜町2-82 ☎35-1361

代表者 代表取締役 菅原康生

従業員数 94人

事業内容 保冷剤、きのこ、おろし大根の製造販売

ホームページ <http://www.cool-ice.net>



保冷剤の一例



保冷剤の製造ラインの一部

充填した保冷剤をインナー袋に包装、一日に70万個製造して全国に発送します。

酒田市広報●私の街さかた 2015.6.1 (内容更新: 令和2年2月14日)



北浜倉庫(平成27年5月竣工)



(左)外部倉庫リーダー 斎藤 円花さん
(中)所長 彦坂 浩之さん
(右)外部倉庫主任 土井 幸さん

明るく、楽しく、元気に、社員の笑顔を大切に！

おしごと拝見

市内企業の優れた技術力や製品、サービスを紹介します。

vol. 27



人と企業を繋ぐ

当社は花王(株)の協力会社として、栃木、豊橋、酒田に営業所を構え、工場内での生産、保管、管理、運送業務を一貫して請け負っています。社内教育システムにより、高いスキルを持った人材を育成しています。酒田営業所では花王(株)酒田工場の協力会社として、一体的な請け負い業務を担っています。原料をメーカーから受け入れし、倉庫へ保管するところから始まり、花王工場内で一部の製品の生産、製品の保管、流通拠点への運送までを当社で行っています。

製品に応じた最適な物流

私たちが所属する外部倉庫部門では、常時さまざまなフォークリフトで製品とその原材料の出し入れを行っています。積み込むタイプや、運搬用の荷台ごと持ち上げるタイプ、小回りの利くタイプなどを、運搬物の種類や、作業場所によって使い分けています。また路面の凹凸や濡れ具合などで動作が変わってくるため、操作を細かく調整しています。原料は1日100t以上、製品は大型トラックで1日30台分も運搬するため、運搬物の配置を常に考えながら、丁寧かつ効率的に作業を行います。作業品質には万全を期しています。

【企業の概要】

沿革 昭和50年向島運送株式会社栃木作業所設立、昭和57年現商号となる。平成8年酒田営業所開設。
商号 向島流通サービス株式会社
資本金 1,600万円
◎酒田営業所
住所 酒田市宮海字砂畑27-13 ☎34-2660
代表者 酒田営業所長 彦坂浩之
従業員数 380人(全営業所950人)
事業内容 倉庫業、荷役管理請負業、生産管理請負業、貨物自動車運送取扱業、労働者派遣業
ホームページ <http://www.mrs-net.jp/index.html>



リーチフォークリフト(作業員/土井さん)



クランブフォークリフト(作業員/斎藤さん)

ツメを伸縮できる専用フォークリフトです。小回りが利くため、狭い場所での作業に適しています。

ロール状の布原料を積み込んで持ち上げ、倉庫に受入、保管しています。1度に約六百kgのロールを運んでいます。

酒田市広報 ● 私の街さかた 2015.8.1 (内容更新: 令和2年2月14日)



本社工場(平成27年7月竣工)



取締役管理部 上林 直人 さん

顧客満足最優先、常に技術を磨いています。

おしごと拝見

市内企業の優れた技術力や製品、サービスを紹介します。

vol. 28



最新の設備と日々磨かれる技術

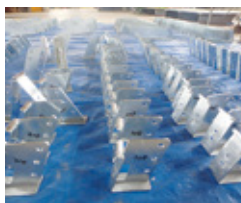
当社は大型製缶品から木造建築に使用する接合金物(コネクター)など、さまざまな金属製品を製造しています。CAD(立体図面作成ソフト)を駆使した設計とプラズマ加工機などによる精密加工に加え、数値化できない職人たちの溶接技術が当社の強みになっています。特にセメント、石炭灰などの粉体の貯蔵タンクや輸送設備(スクリーコンベヤーなど)を得意としており、設計、製作、運搬、据え付け、メンテナンスまで一貫して対応することができま

最後は手作業で生み出す高品質

スクリーコンベヤーは、らせん状の羽根が付いた軸を内蔵したパイプ構造をしており、設置する角度によって縦横さまざまな方向に粉体などを搬送する装置です。職人が金属板に曲げ加工を施してらせん状の羽根にして軸に溶接しますが、溶接熱により歪みが出ますが、この歪みを職人が見極め、ガスバーナーで加熱すると同時に流水で冷却し、繰り返し膨張・冷却させることにより歪みを矯正します。この手作業によって、耐久性と静粛性に優れた製品を生み出しています。

【企業の概要】

沿革 昭和31年北新町にて創業、昭和32年法人化し現商号となる。平成27年現地に本社工場移転。
商号 株式会社上林鉄工所
資本金 1,000万円
住所 酒田市松美町2-15 ☎33-2233
代表者 取締役社長 上林 直樹
従業員数 28人
事業内容 各種プラント・機械設備の設計・製作・施工、工場配管・上下水道設備工事、大型木造建築用コネクター製作
ホームページ <http://www.kanba.ne.jp/>



木造建築用コネクター



スクリーコンベヤー

木材の接合金物です。切断した金属板を溶接し、ベテランの職人が歪み取り・メッキ加工して完成品となります。

メンテナンスのため分解し、軸の歪みを矯正します。機械化できない、職人の経験と感覚が頼りの作業です。

酒田市広報 ● 私の街さかた 2015.9.1 (内容更新: 令和2年2月14日)

今月は **株式会社 チャンピオン**



本社 酒田店



酒田店店長 大場 知弘さん

国土交通省運輸局指定自動車整備工場を併設しています。

おしごと拝見

市内企業の優れた技術力や製品、サービスを紹介します。

vol. 29



住まいと暮らしの情報発信基地

自分の思い通りの家具やおもちゃを作ってみたい、ちょっとした修理なら自分でやってみたい、と思ったことはありませんか？

当社は県内に4店舗を有するホームセンターグループで、生活用品や機械工具など、多彩な商品を取り揃えて「DIY」「Do It Yourself」お客さまのものがりを応援しています。

地域に密着した店づくり

当社ではさまざまな資格や特技を持つスタッフが、地域のニーズに合ったサービスを行っています。

特にカー用品や自動車整備など、カーライフのサポートに力を入れています。庄内では唯一、ホームセンターとしてガソリンスタンドを併設しているほか、自動車整備工場も備えており、車のことなら何でも相談、解決できる体制になっています。

また園芸用品も充実しており、家庭菜園から本格的な農業まで対応しています。当社の農作物の苗は地元農家が育てたもので、酒田の風土に適した、季節の品種を取りそろえています。初めて園芸を行う方にも農家直伝のノウハウをスタッフが教えています。

【企業の概要】

沿革 昭和54年株式会社チャンピオン設立、昭和57年酒田店開店、平成5年酒田店現地に移転、平成25年本社を酒田市四ツ興野に移転。
株式会社チャンピオン
資本金 4,800万円
本社 酒田店
住所 酒田市四ツ興野430 ☎23-1333
代表者 代表取締役社長 高橋芳秋
従業員数 71人
事業内容 ホームセンター、自動車整備、ガソリンスタンド
ホームページ <http://www.champion.co.jp/>



ガソリンスタンド



おうちで居ながらタブレットでお買いもの

お客様と店舗をテレビ電話で接続し、会話をしながらお買いものができます。

酒田市広報●私の街さかた 2015.10.1 (内容更新：令和2年2月14日)

今月は **株式会社 美善**



本社工場



製造部プレス担当 高橋 直人さん

金属部品を加工しています。今日もミス無く安全に！

おしごと拝見

市内企業の優れた技術力や製品、サービスを紹介します。

vol. 30



酒田発のオリジナル農機工房

当社は創業以来50年、かゆいところに手が届くオリジナルの小型農機を製作してきました。現在は稲作用の省力機械をメインとし、除草機や畔に漏水防止シートを貼る機械、種をまく機械に据え付ける薬剤散布装置などを扱っています。

お客さまの要望を素早く製品に反映できるのが強みで、設計からプレス、溶接、塗装、組み立てまでの製造ラインを有しています。製品は代理店販売の他、通信販売で全国に直接お届けしています。

ニーズに沿った製品開発と販路拡大

生産者からの要望が新たな製品開発につながった一例として、水田用の除草機があります。通常の水稲栽培では除草薬を使用しますが、無農薬栽培の場合は、ぬかるむ水田で稲と稲の間を移動しながら、中腰になって除草を行う必要があります。そうした重労働を解消するために開発したこの製品により、稲や水田にダメージを与えることなく、簡単に除草することが可能になりました。

また、近年はJETRO（日本貿易振興機構）などを通じて、水稲栽培が盛んなアジア諸国への販路拡大にも取り組んでいます。

【企業の概要】

沿革 昭和25年創業、昭和43年法人化し株式会社備前製作所となる、平成4年現商号となる。
株式会社美善
資本金 2,000万円
住所 酒田市両羽町9-20 ☎23-7135
代表者 代表取締役 備前 仁
従業員数 12人
事業内容 小型農業機械製造、各種機械加工
ホームページ <http://www.kk-bizen.jp/>



プレス加工



株間除草機「あめんぼ号」

放射状とかこ状の2種類のローラーが雑草を絡め取ったり、土中に埋め込んだりすることで水田の除草を行います。

酒田市広報●私の街さかた 2015.11.2 (内容更新：令和2年2月14日)

今月は **有限会社 ファニーメイク荘内**



本社工場



代表取締役 進藤 誠さん

ものづくりに誠実に向き合うことを大切にしています

おしごとと拝見

市内企業の優れた技術力や製品、サービスを紹介します。

vol. 31



木製品のメイクアップ一筋

当社では木工家具などの一般塗装から高級磨き塗装まで、あらゆる塗装と塗装修理（化粧直し）を職人が手作業で行っています。

最近では自社オリジナル木製品の製作にも力を入れており、市内の木材加工会社や印刷会社と協力して、キャラクターを使用したボックスチエアの製造販売も行っています。大量生産では成し得ない、お客さまの思い出に残る製品を、一つ一つ丁寧に作るのがモットーです。

素材を知り尽くした職人の技

木材の塗装は、研磨と塗装の繰り返しで、回数が多いほど高品質になります。まず木材をサンドペーパーなどで研磨して凹凸を取り除きます。次に塗装ですが、一口に「黒」と言っても、色の深みや艶など、種類はさまざま。塗料を調合してご注文の色と質感を作り出し、塗装していきます。いったん乾燥させた後、塗装面を研磨して整え、再度塗装します。木材や塗料はその日の気温や湿度によって状態が変わるため、研磨で使用するサンドペーパーの番手（粗さ）や、塗料の調合などを微妙に変えています。マニュアルはなく、職人の経験と勘が頼りの作業です。

【企業の概要】

沿革 昭和50年創業、平成5年有限会社に改組、現商号となる。
 商号 有限会社 ファニーメイク荘内
 資本金 300万円
 住所 酒田市坂野辺新田字東路山320-1 ☎31-3030
 代表者 代表取締役 進藤 誠
 従業員数 6人
 事業内容 木工家具などの塗装・塗装修理、販売
 ホームページ <http://www.woodwork-dream.jp/>



塗装作業



研磨作業

くつずりドアなどの枠の床に接して戸を受ける部分のスプレー塗装です。仕上がりに応じてはけを使用します。

テーブルの脚部分をサンドペーパーで研磨しているところです。研磨と塗装を繰り返して、品質を高めています。

酒田市広報 ● 私の街さかた 2015.12.1

今月は **パイプラインエンジニアリング 株式会社 酒田工場**



酒田工場(平成27年10月竣工)



製造部 佐藤裕之(左)さん 池田良樹(右)さん

製品づくりに情熱を注いでいます。

おしごとと拝見

市内企業の優れた技術力や製品、サービスを紹介します。

vol. 32



新たに酒田へ立地しました

2020年の東京オリンピックを控え、首都圏での建設需要はますます高まっています。

当社は創業以来、首都圏でビルや商業施設などの建物に不可欠な給水給湯、冷却、消火、排水の管工事を専門的に行ってきたましたが、こうした需要に因應するため、加工管の製造から建設現場への配送、取付施工までを一貫して行える体制を整えるべく、新たに酒田へ工場を建設しました。

一貫体制によるトータル配管企業へ

酒田工場では、ステンレス管を中心に、用途に応じた加工管を製作しています。従来溶接で行っていた工法を大幅に時間短縮できるフレアマシンや自動溶接機を導入するともに、継手や溶接箇所を極力抑えた工法で市場競争力を強化しています。品質の管理に重点を置く一方、従業員の技術、資格取得も積極的に支援しています。将来は首都圏だけでなく東北管内からの受注も視野に入れています。立ち上がったばかりのフレッシュな工場ですが、お客さまや地域の皆さまに「酒田にパイプ・ラインエンジニアリングあり！」と慕われる企業を目指していきます。

【企業の概要】

沿革 平成11年横浜市にて創業、同年有限会社パイプラインエンジニアリングを設立。平成14年株式会社へ改組、平成18年東京都台東区に本社移転、平成27年酒田工場設立。平成29年第二工場増設。パイプラインエンジニアリング株式会社
 資本金 5,000万円
 ◎酒田工場 酒田市京田四丁目8-2 ☎28-8825
 代表取締役 池田 和男
 従業員数 33人
 事業内容 建築用SUS、SGPパイプ等の加工と付属品の製造
 ホームページ <http://www.pipe-line.co.jp/>



完成した加工管(直管)



TIG溶接作業

直径20mm程度の小口径管から500mmの大口径管まで幅広く取り扱っています。

建設現場ですぐ組み上げられるよう、工場の設備で各パーツを作り込みます。

酒田市広報 ● 私の街さかた 2016.1.1 (内容更新：令和2年2月14日)

今月は **株式会社 ムラヤマ 酒田工場**



酒田工場(平成27年11月竣工)



製造部組立班 小野 翔也さん

柱と梁の結合部分の組立作業です。

おしごと拝見

市内企業の優れた技術力や製品、サービスを紹介します。

vol. 33



鋼構造物のパイオニア

高層ビルや工場など、多くの大型建築物には鉄骨が使われています。

鉄骨は、建築物の柱や梁などの骨組みに使われる資材で、鉄を鍛えた合金(鋼)の部品を組み合わせたものです。鉄骨構造の建築物は、強度と間取りの自由度に優れています。

当社は、大正15年に鉄瓶の弦の製作から創業し、現在は建築鉄骨を専門に製造しています。酒田工場では年間1万5千トンの鉄骨を東北や関東の建設会社に供給しており、酒田市内では希望ホールや亀ヶ崎小、東部中にも当社の鉄骨が使われています。

技術と想像力が生み出す精密構造

鉄骨の製造は、作図、加工、組立、溶接、塗装の各工程からなります。

まず図面に従い鉄板などを切断し、ボルト止め用の穴開けなどの加工を施して部品を作ります。これをクレーンなどで持ち上げて組み合わせ、ボルト止めや溶接によりつなぎ留めます。技術者が製品の完成形をイメージしながらミリ単位の精度で組み立て溶接していきます。その後塗装を行い、検査を経て完成です。各工程で妥協の無い、丁寧な作業を行うことで、大型建築物を支える高品質な製品を作り出しています。

【企業の概要】

大正15年村山つる屋として創業、昭和16年酒田工場完成、昭和36年株式会社村山鉄工所となる、平成4年現商号となる。

商号 株式会社ムラヤマ
資本金 6,500万円
◎酒田工場
住所 酒田市宮海字新林662-16 ☎34-6121
代表者 取締役酒田工場長 那須 広樹
従業員数 65人
事業内容 建築鉄骨、橋梁、鋼構造物等の製造
ホームページ <http://www.y-murayama.jp/>



市内企業の社屋工事



梁工場

真上からはこの形に見えます。CAD(立体図面作成ソフト)を駆使しながらも手づくり感のある建物に仕上がりました。

昨年完成した梁工場です。ここでは、二次加工梁の組立・塗装を行っています。

酒田市広報●私の街さかた 2016.2.1 (内容更新: 令和2年2月14日)

今月は **株式会社 阿部製材所**



本社工場



(左)代表取締役 阿部 知行さん
(右)製造部長 皆川 和弘さん

同じ木は無い、それが面白い。でもあり難い、でもあります。

おしごと拝見

市内企業の優れた技術力や製品、サービスを紹介します。

vol. 34



木を育て、木を活かす

当社は、地元産杉を主体に建築土木資材を製造しています。庄内は県内でも良質杉材の産地です。製品は住宅をはじめ土木用材などさまざまな用途に使われています。木材の良さは丈夫さと温かさを兼ね備えていることです。そして木造文化として日本人の心に深く刻まれています。

原料となる木材は地元林に加えて社有林から調達し、地産材による製造に特化し、製品は県内、新潟県、宮城県を中心に出荷しています。JAS認証工場としての品質や納期の安定性はお客さまより信頼を頂いてきました。また製造時に発生する端材、挽屑は全て製紙用、畜産用として利用しています。

創業以来のオーダーメイド対応

原木は、5工程〜6工程で製品になります。住宅1軒で約100種類後の製品が必要となります。どんな注文にも即応し、省エネ型住宅に適応した製品を生産していることは当社の大きな強みです。

当社は昨年創業70周年を迎えました。これからも未来へ「人と森を繋ぐ創造企業」として一つ一つ積み重ねていきたいと思っています。

※日本農林規格

【企業の概要】

沿革 昭和20年創業、昭和40年株式会社化し現商号となる。

商号 株式会社阿部製材所
資本金 3,000万円
住所 酒田市市条字横枕36 ☎64-2036
代表者 代表取締役 阿部 知行
従業員数 37人
事業内容 建築木材の製造、建築資材販売、木材チップ製造
ホームページ <http://abeseizaisho.com/>



仕上げ工程

乾燥によって変形・収縮が生じるため、乾燥後に再度加工し、注文の寸法に仕上げます。



製材工程

丸太を柱状に加工しているところです。レールに乗せた原木を移動させ、刃物に押し当てて切断します。

酒田市広報●私の街さかた 2016.3.1 (内容更新: 令和2年2月14日)



本社工場



芸能人着用写真陳列ブース

最新トレンドのファッショ
ンを酒田で作っています

おしごとと拝見

市内企業の優れた技術力や製品、
サービスを紹介します。

vol. 35



四季のアイテムを一貫生産

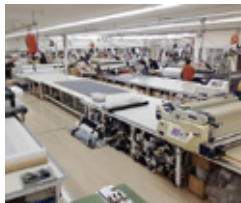
当社はテレビや雑誌で取り上げられるレディースファッションブランド商品を作っています。ほとんどが大都会の大型商業施設に店舗を構えているブランドが多くデザイン性の高い商品となっています。最近では、ブランドのホームページ上で当社作成商品が表紙を飾っている事が多くなりました。取引ブランドの一部を紹介しますので検索してみてください。取引ブランドは、イエナ・プラージュ・イッセイミヤケ・アドーア・ヴィヴィアンウエストウッド・ランバンオンブルー・エストネーション・エポールなどです。

人の手による繊細な作業

当社は社員の9割以上が女性で二十代から六十代までの幅広い年齢層の方が働いています。多分野では機械による自動化の波が押しよせていますが未だに人の手が一番重要視される事が多く、その結果完成した商品を目にすると、その商品作成に携わった感を強く感じる事の出来る仕事です。また、1年間の四季に合わせたさまざまな季節商品を作成するため、販売時期の数ヶ月前にその年の流行最先端のファッションに触れることができる事で、流行ファッションに興味のある方には最高の職場となっていることも当社の魅力の一つです。

【企業の概要】

沿革 昭和61年東両羽町にて創業、昭和62年現商号となる、同年現地に移転。平成3年子会社 ㈱アーバンデリバリー設立。
商号 株式会社アーバンルック
資本金 4,000万円
住所 酒田市東町一丁目18-3 ☎26-0066
代表取締役社長 高橋 英樹
従業員数 135人
事業内容 百貨店・専門店向けレディースファッションの製造
ホームページ <http://www.urbanlook.co.jp/>



縫製工程

工場内裁断場所です。



操業風景

工場内、生産ライン。

酒田市広報●私の街さかた 2016.4.1 (内容更新：令和2年2月14日)

取扱い品目の大部分を占める商材として、水を浄化するための化学薬品があります。水は家庭や職場で毎日使われる身近なものです。当社では上下水道施設や工場へ薬品を供給することで幅広い場面での水処理に関わっています。大切な水を化学の力を借りてマネジメントするのが当社の大きな役目です。

くらしの水を支える仕事

官公庁や半導体工場、食品工場などのお客さまのニーズや業態に合わせ、多岐にわたる商材の中から最適なものを提案できるように努めています。

生活に身近な専門商社

当社は、東北6県に拠点をもち営業展開している専門商社です。創業時には、農業資材・農薬・肥料など米どころ酒田ならではの商材を、現在は、工業化学薬品・環境機能商品・食品原料を中心に取り扱っています。



酒田支店長
大瀧勝司さん



vol. 36

第一物産株式会社

市内企業の優れた技術力や製品、サービスを紹介します。



本社・酒田支店

企業の概要

沿革 昭和43年両羽町で創業、昭和51年山形支店開設、昭和52年秋田支店開設、昭和54年本社現地に移転、昭和55年八戸支店開設、昭和57年北上支店開設、昭和59年仙台支店開設、平成元年仁賀保支店開設。
商号 第一物産株式会社
資本金 1億円
住所 酒田市卸町1-12 ☎23-1155
代表取締役社長 富樫 藤和
従業員数 89人
事業内容 化学工業薬品、食材原料、環境機能商品などの販売
ホームページ <http://www.ichibutsu.co.jp>



CR回収プラント

一度使用した薬品を捨てる事無く再生し販売するCR事業部も新設し、より限りある資源の供給を通して、陰ながら社会を支える存在になりたいと思います。

※卸売業で取り扱う商品のこと。

酒田市広報●私の街さかた 2016.5.2 (内容更新：令和2年2月14日)

市内企業の優れた技術力や製品、サービスを紹介しします。
トラスシステム物流株式会社



本社



本社電算課 課長
佐藤洋平さん
「地元」貢献できる仕事が
感じられる会社です。

やる気に満ちた空気づくり

弊社は、今年の3月に京田西工業団地に本社を移転しました。もともと運送業の会社ですが、大型家電の配送・設置、アンテナ工事や屋内配線などの一般電気工事など、単にモノを運ぶだけではなく、運送の枠に捉われないその先の質の高いサービスの提供を目指しています。

お客さまの期待に応えられるよう、新しい仕事に挑戦するときや、新しい技術や資格が必要になるときは、社員全員で話し合っって課題解決の方針を決めるなど、一丸となって前向きに取り組んでいます。和気あいあいとした雰囲気の中です。

使命感とやりがいのある仕事

ルート配送、電気工事、車両の運行管理、配送伝票の処理など、幅広い業務を担当している中で感じることは、お店で買い物をした

お客さまの自宅に商品を配達、設置工事などをするといいことは、最後の仕上げの部分任せられているということ。商品が届くのを楽しみに待っているお客さまからの感謝の言葉が次へのモチベーションになります。「運送業ではなく、サービス業である」の心構えでお客さまに喜ばれる仕事を日々続けていきたいと思えます。



家電量販店からお客さま宅へ大型商品の配達・取り付け・設定・取扱説明まで丁寧に行います。



一般家電工事の見積もりでは、安価で効率の良い提案と高精度作業で高評価を頂いています。

企業の概要

沿革 平成4年鶴岡市で創業、平成13年法人設立、平成25年秋田営業所開設、平成28年本社を現地に移転。
商号 トラスシステム物流株式会社
資本金 600万円
住所 酒田市京田四丁目1-12
電話番号 ☎31-0155
代表取締役 尾形正志
従業員数 48人
事業内容 家電配送、設置、工事、食品ルート配送

酒田市広報●私の街さかた 2016.7.1 (内容更新：令和2年2月14日)

市内企業の優れた技術力や製品、サービスを紹介しします。
有限会社安藤煙火店



打ち上げ道具一式



安藤孝二さん
企画、デザイン、設計、製作、打ち上げ、プログラムまで全行程に携わっています。

創業百周年を迎えて

弊社は大正5年に花火製造工場を開いたのが始まりで、戦争を機に一旦製造を中止。その後は花火の打ち上げのみ行っていました。平成18年に製造を再開し、今年ちょうど創業百周年の節目の年になります。

現在では山形県内で唯一の花火製造業者となっており、大小合わせて、年間約1万発の花火玉を製作しています。酒田花火ショーで打ち上げられる花火の約6割は弊社製になります。

綺麗さと感動を追い求めて

綺麗な花火を作るために、特に大事な工程が「星」(2ミリ程度の火薬玉)作りです。一発の花火玉に多いもので二千個もの星が入ります。

一つの花火玉が出来上がるまで、長いものでは約3か月もかかります。ほとんどの工程が手作業で危

険な薬品を取り扱う仕事のため、繊細かつ緻密な作業の連続です。花火作りを始めて16年。いまだに中学生の頃にテレビで見た綺麗な花火の感動が脳裏に焼き付いています。今後も少しでも質が向上するよう一玉一玉気持ちを込めて、多くのお客さまに感動していただけるような花火を作り続けていきたいと思えます。

お客さま一人一人の笑顔のために、一つ一つ丁寧に数種類の星を規則正しく詰めていきます。



打ち上げの準備では、筒に慎重に花火玉を入れ、順番や配列を念入りに確認します。

企業の概要

沿革 大正5年酒田市で創業、平成2年法人設立、平成18年6月に現在の花火製造工場を中野俣に開設。
商号 有限会社安藤煙火店
資本金 300万円
住所 酒田市栄町3-25
電話番号 ☎23-4160
代表取締役 安藤周一
従業員数 7人
事業内容 打揚煙火、仕掛花火、スターメイン、その他各種花火の製造、打ち上げ
ホームページ <http://www12.plala.or.jp/ando-Fireworks/index.html>

酒田市広報●私の街さかた 2016.8.1 (内容更新：令和2年2月14日)



vol. 39

東北興産株式会社

市内企業の優れた技術力や製品、サービスを紹介します。



ウオーター・ジェット事業部
小山隆弘さん
形に残る仕事、責任の大きい
仕事をやっています。

全国の工場の下支え

社会のために昼夜を問わず、毎日動いている工場。当社ではそういった工場の設備を長く高水準で使用するために必要な、迅速で的確なメンテナンス業務を仕事としています。具体的には、火力発電所や製紙工場などの機械設備の点検整備や、橋などのコンクリート構造物の補修補強工事、地下燃料タンクの清掃など、多様な業務を手掛けています。

現場での作業は酒田市内にとどまらず、北海道から山口県まで出張し、全国各地で品質管理・安全確保を最重点にして作業しています。

チームで安全管理徹底

高水圧のポンプ車を使ってコンクリートを削る作業や、噴射ガンを用いた設備の洗浄を主に行っています。現場に入る際はケガや事故の防止に努め、作業に入る前に



本社



vol. 40

株式会社ホリ・コーポレーション

市内企業の優れた技術力や製品、サービスを紹介します。



EC事業部
伊藤 真美子さん
仕事で使う知識やスキルは、
就職後に身に付けました。

協力して共に利益を

当社はホリタイヤの愛称で親しまれ、タイヤの販売を創業より手掛けてきました。タイヤは売る人と買う人、そして取り付ける人がいて初めて使用できます。そのためお客さまはもちろん、ディーラーの皆さまとの協力関係の構築に力を入れ、当社に関わる皆さまと互いに利益があるように努めています。またインターネット販売も手掛けており、楽天株式会社より売り上げ、販売件数、満足度をもとに表彰される地域MVP賞に5年連続で選出されました。

満足度の高い応対を目指して

私はオペレーターとして受注から入荷のチェックまでを行っています。インターネット販売は電話やメールで受注するため、窓口販売とは違った難しさがあります。表情の確認や、物を見せながらの説明はできないので、お客さまの

言葉を基に必要としている物は何かを言葉に表れない部分まで考え、お客さまにより満足して頂けるように応対しています。

納品後、友達の紹介や感謝の連絡などがあると、満足していただけたのだと感じ、励みになります。今後も懇切丁寧な応対を心掛けて、お客さまが必要とする商品を提供していきます。

注文したタイヤを一つ一つ
チェックします。一月で2万
客さまのニーズをしっかり
キャッチ！



本社

企業の概要

沿革 昭和40年船舶整備業として創業、昭和42年法人設立、産業用施設機械の保守整備で事業を拡大、平成13年本社を富士見町から現地に移転。
商号 東北興産株式会社
資本金 3,000万円
住所 酒田市ゆたか三丁目2-7
電話 ☎35-1181
代表者 代表取締役社長 加藤 進
従業員数 145人
営業所 東京、秋田、福島
事業所 酒田共同火力、秋田火力、能代火力
事業内容 機械器具設置工事業、プラント補修工事業
ホームページ <http://www.t-kosan.co.jp/>



作業現場で活躍するロボット
の操作指導。丁寧な指導が
安全な作業につながります。



ロボットとポンプ車を用い、
高水圧の水でコンクリート
面を削ります。

酒田市広報●私の街さかた 2016.9.1 (内容更新：令和2年2月14日)

企業の概要

沿革 昭和50年高砂で創業、平成12年インターネット販売開始、平成19年本社を松原南に移転、平成20年現商号に変更、平成28年本社を京田西工業団地に移転。
商号 株式会社ホリ・コーポレーション
資本金 1,300万円
住所 酒田市京田4-5-2
電話 ☎28-8352
代表者 代表取締役社長 堀 直之
従業員数 25人
事業内容 自動車用品および部品小売
ホームページ <https://www.horicorporation.co.jp/>

酒田市広報●私の街さかた 2016.10.1 (内容更新：令和2年2月14日)



VOL. 41

株式会社 ユーテック

市内企業の優れた技術力や製品、サービスを紹介します。



技術部部長
高橋 理さん
品質、価格、納期を大事に
仕事をしています。

圧力を自由自在に操る

当社は創業当初より、圧力を制御する容器を製造してきました。

ボイラーから始まり、第一種圧力容器や真空チャンバー、近年では電磁石応用製品など、時代の流れに合わせて柔軟に対応してきました。

こういった圧力を制御する容器は、わずかな隙間もなく加工する必要があります。溶接や切削の精度が問われます。特に溶接の技能は、新人が一人前になるまで、3年〜5年の期間を要します。このような高度な技術を駆使して製造されるもののうち、第一種圧力容器と呼ばれるものは、医療現場で手術道具などの高圧蒸気滅菌装置として使われています。

お客さまと工場をつなぐ仕事

当社の製品は受注生産が基本で、仕様や規格が異なります。

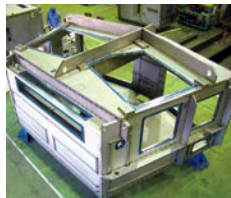
私の仕事はお客さまの要望を伺い、最適な加工方法を技術提案す



京田工場

る営業の側面と、それを製造の現場で実現させる生産技術の側面があります。加工精度や生産性を高めるためには、切削や溶接の加工に最適な工程の設定や、切削する金属を固定または位置決めする補助具の独自設計が必要です。このようにしてお客さまの満足度が高まるよう日々努力しています。

溶接のブロが集結し、連携して行われる大型圧力容器の溶接加工。
装置内でスマートフォンなどの液晶のガラス基板などに粒子を薄く均一に付着させます。



企業の概要

沿革 昭和17年本間鉄工所として創業、平成元年商号を株式会社ユーテックに変更、平成10年京田工場を新築、平成26年京田工場を増築、平成28年はばたく中小企業・小規模事業者300社受賞。
商号 株式会社ユーテック
資本金 3,500万円
住所 酒田市両羽町111-9
電話番号 026-2355
代表取締役 代表取締役社長 上野光徳
従業員数 48人
事業内容 製缶加工、大型精密機械加工、ボイラー販売、メンテナンス
ホームページ http://www.utech-ltd.co.jp/

酒田市広報●私の街さかた 2016.11.1 (内容更新：令和2年2月14日)



VOL. 42

株式会社 山形飛鳥

市内企業の優れた技術力や製品、サービスを紹介します。



京田工場 工場長代理
梶原公太さん
「当社のキャッチフレーズは『イカに恋してる。』」

独自の精製技術でよりおいしく

当社はイカの刺身や塩辛・肝醬油などの商品の製造販売を行っており、最大の強みは独自の精製技術です。酒田港に水揚げされた船凍イカを、自社特許の切り込み加工機械や、肝を特殊精製機によってオイルとエキスと不溶物に分離する技術を用いることで、余すことなくイカのおいしさを引き出しています。

イカでイカを食す

イカ刺しは、酒田港で水揚げされた船凍イカを素早く処理することとが味の決め手になります。解凍した船凍イカはこだわりの製法・加工で、とにかく「ウマいっ」商品づくりに努めています。その後、急速冷凍をすることにより、旨み

を保持したまま商品として出荷します。

この鮮度の高いイカ刺しを、株式会社みどりサービス、マルノール山形との共同開発によって作られた、臭みのない肝醬油で食べることで、イカの旨みがさらに引き出されます。皆さんもイカの旨みを存分に味わってみませんか。

イカの肝醬油
味の均一化が難しかったため捨てられていた肝をおいしく加工。
自動イカ開き機
イカの鮮度を保つには、スピードが大事。自動イカ開き機は、早く正確に処理できます。



企業の概要

沿革 平成27年11月現商号で船場町に設立、平成28年11月京田西工業団地に新工場を開設
商号 株式会社山形飛鳥
資本金 1,000万円
住所 酒田市船場町2-4-12
電話番号 043-1161
代表取締役 代表取締役 五十嵐七朗
従業員数 80人
事業内容 イカの肝醬油などの調味料、イカ刺しや塩辛などの加工食品の製造・販売

酒田市広報●私の街さかた 2016.12.1 (内容更新：令和2年2月14日)



vol. 43

株式会社 インテルノ

市内企業の優れた技術力や製品、サービスを紹介します。



設計監理
佐藤 一人さん
地方にいながら都市部と勝負
できることが魅力の一つ

特注家具の設計から塗装まで

当社は公共施設の特注家具や、店舗などにあるカウンターや什器の設計製作を行っています。製品は一品物であるため、お客さまの依頼内容に合わせて、木材だけでなく、布や金属、さらにはガラスや人工大理石などからふさわしい素材を選定し製作します。その後、図面を基に職人が手作業で加工し、組み立てをします。最後にクリーンルーム仕様のブースでの塗装や、温度・気圧管理の下で乾燥させ、より一層美しい製品に仕上げます。**唯一無二のオリジナルを創り出す**

私の仕事は特注家具の設計監理です。お客さまの依頼から家具の図面を考え、工程表を作成し、現場に設置するまでが私の仕事です。大切なことは、いかに快適に使用でき、ニーズに合ったデザインにするかです。お客さまの依頼内容から、大きさや色だけでなく、素

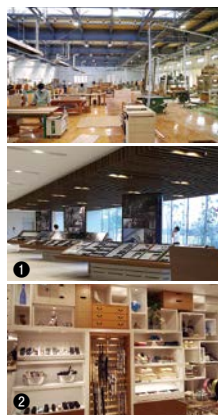


本社(京田工場)

材は何かが一番適切か、またどの素材の組み合わせがマッチするかを考え提案します。そのためには素材の知識と、お客さまや現場との対話が必要で、常に勉強し続ける環境であることがやりの一つになっています。

※店舗で商品などを陳列するための器具

製造は切断・接合・塗装などといった工程を二人の職人が行う多能工方式。
① 研究施設のディスプレイ什器
② 有名百貨店の什器



企業の概要

沿革 昭和21年1月根上家具製作所として創業、昭和53年根上家具工業株式会社組織変更、平成6年1月酒田市広野に新築移転および商号を現商号に変更、平成9年11月仙台営業所開設、平成28年10月本拠を京田西工業団地に新築移転
株式会社インテルノ
資本金 2,000万円
住所 酒田市京田四丁目2番地1
電話 ☎31-3155
代表取締役 佐藤信勝
従業員数 23人
事業内容 特注家具・什器の設計製作
店舗内装・設計施工
ホームページ <http://www.interno.co.jp/>

酒田市広報●私の街さかた 2017.1.1 (内容更新：令和2年2月14日)



vol. 44

株式会社 テイディー

市内企業の優れた技術力や製品、サービスを紹介します。



技術営業部
小林 佳央さん
生活に直結する仕事であるから
やりがいがある。

皆様の生活環境を支えるのが使命

当社は創業から山形県内外のいろいろなお仕事に携わらせていただきました。レンタルハウスの貸出や、ゴルフ場などの施工、今は時代が変わり、主に下水道などの機器や電気、システム等の設計や施工、メンテナンスなどの機械設備工事、空調や照明などの電気工事、自社製品である目地材やコンクリート補修材等を使用した土木工事などを主体としております。

下水関係において、庄内地区では機器、電気システムではさまざまなご相談をいただけるまでになりました。

また下水関係にはとどまらず、今まで培ってきた電気工事、管工事、土木工事のノウハウを活かし、さまざまな分野で活躍していこうと思っております。

なかなか皆様の目にはつきづらい仕事ではありますが、下水・電気・土木というライフラインに関わる仕事をさせて戴き、皆様によりよい生活を過ごしていただけるように、これからも努力を続けていきます。**皆様の生活に役立つ仕事が嬉しい**

私は現在、マンホールポンプの分解整備に携わっています。道路でよく見かけるマンホールの中に、ポンプが入っています。そのポンプが故障したり、定期的なメンテナンスなどする際に、マンホールの中から



本社外観

ポンプを引き上げ、当社の工場に運び、分解します。故障の場合は、何が原因で故障してしまったのかを調査します。部品が損傷し、使用出来なくなった物は、新品の部品に交換し、組み立てます。そうして故障の原因を取り除いたポンプをマンホールに戻すのがわたしの仕事です。元々私は機械を分解したり、組み立てたりするのが好きだったので、このような仕事にやりがいを感じます。そして、それが皆様の生活に役立つことも嬉しく思います。

ポンプは高さ1.5m、重量約120キロ。大きなものは800キロを超えます。
弊社にて設計・施工・メンテナンスまで行つての制御盤
有事の際は迅速丁寧に対応している



企業の概要

沿革 昭和61年12月立川町で設立、平成4年5月酒田市錦町に移転、平成28年11月酒田京田西工業団地へ本社を移転および整備工場を開設
株式会社テイディー
資本金 2,900万円
住所 酒田京田二丁目53-5
電話 ☎31-4511
代表取締役 園部孝男
従業員数 21人
事業内容 機械電気事業、コンクリート事業、維持修繕事業
ホームページ <http://www.tde-kk.co.jp/>

酒田市広報●私の街さかた 2017.2.1 (内容更新：令和2年2月14日)



VOL. 45

酒田酒造株式会社

市内企業の優れた技術力や製品、サービスを紹介します。



蔵人
内藤大輔さん
造るのも飲むのも好きで
エター就職を選びました！

上喜元らしい日本酒を

当社は、日本酒「上喜元」を造る蔵元です。日本酒は、酒造好適米（酒米）と米麴、水から造られます。当社では、25種類以上の酒造好適米と6種類以上の酵母の組み合わせで、さまざまな風味の日本酒を造っています。種類は豊富でも、少し口にしただけで上喜元だと分かってもらえるような、芯のある日本酒造りをしています。**微生物と一緒に仕事**

当社では日本酒造りを6つの工程に分けており、私は麴造りを担当しています。

麴は米に麴菌を附着させて発酵させることで作られます。麴が日本酒の味を左右するのですが、麴菌は目に見えず非常に繊細なため、麴の状態は嗅覚と味覚を研ぎ澄ませて確認します。また麴菌は納豆菌の混入や匂いの吸着ですぐに駄目になり、そうなるとお酒だけで



本社外観

なく酒蔵全体を消毒しなければならなくなります。それを防ぐため、納豆を食べる機会や整髪料の使用を制限するなど、日々の生活に気を遣っています。

酒造りはそんな繊細さややり直しがきかない難しさがある一方で、米と水で人々を魅了できる神秘的な仕事だと自負しています。

時間をかけて蒸米を自然に冷まし、微生物が活動しやすい温度にします。
温度調整可能な特殊な部屋で酒米に麴菌を振る「種切り」という作業。



VOL. 46

株式会社丸高

市内企業の優れた技術力や製品、サービスを紹介します。



土木工事部
鈴木進之助さん
入社して3年目
一人前の技術者を目指し修行中

プロフェッショナルを社内育成

当社は、総合建設業として土木と建築の2つの事業を柱にさまざまな工事の元請を行っています。1つの建物を完成させるには、

元請会社と専門工種を手掛ける会社の施工協力が必要ですが、現状は専門の職人不足で、施工体制の確保が難しくなっています。それをカバーし、工期短縮やコスト削減を図るため、4年前に建築工事を新設し1人の社員が施工技術を複数習得する「多能工」という人材育成に力を入れています。若手が着実に力を付けています。**本物の技術者を目指して**

建設業の技術職は、施工管理技士の資格がないと管理者として仕事に就くことができません。私の場合、受験資格を取得するまでは最短でも2級資格で5年、1級資格で8年を要します。1級を取得するまでは一人前として扱って



本社

もらえませんが、確実な技術、ヒトのためになる技術は、これからの勉強が必要だと思っています。だから今は技術を確実に一つ一つ身につけています。「学問に王道なし」。人のためになる仕事は、真摯な姿勢が大事だと思っています。

多能工として建物作りに関わり、専門職としての地位確立を目指しています。
技術の伝承のため、教育訓練センターでの研修と実践を通じた若手育成に力を入れています。



本社

企業の概要

沿革 昭和22年5つの酒蔵が合併し、現在の商号になる。平成29年酒田京田西工業団地に新工場の設立を予定
商号 酒田酒造株式会社
資本金 1,700万円
住所 酒田市日吉町二丁目3-25
電話 ☎22-1541
代表取締役 佐藤 正一
従業員数 20人
事業内容 日本酒の製造

酒田市広報●私の街さかた 2017.3.1

企業の概要

沿革 昭和23年7月吹浦で「丸高土建」として創業。昭和45年に本社を現在地に移転、平成5年に現商号に変更。三川に住宅展示場「クレバリーホーム」を常設。平成6年仙台支店を設置。
商号 株式会社丸高
資本金 8,000万円
住所 酒田山下安町41番地の1
電話 ☎25-2011
代表取締役社長 高橋 剛
従業員数 150人
事業内容 土木事業、建築事業、住宅事業、企画開発事業
ホームページ <http://www.marutaka-miraiya.com/>

酒田市広報●私の街さかた 2017.4.1 (内容更新: 令和2年2月14日)



男女が共に活躍している
元氣な市内企業を紹介します

今回訪問した事業所
株式会社フレステージ・インターナショナル
山形BPOガーデン



ロードアシスト事業部
業務グループマネージャー 高橋 亜由美さん

当社はロードサービスをはじめ、困っているお客さまをサポートし解決に導く業務を行っています。正確で迅速な対応が求められますが、個人に負担が集中しないよう、チーム全体でサポートしています。

私は入社5年目で、春から40人程のチームを管理する立場に。当社では性別や年齢ではなく、チャレンジ精神や向上心が重視されます。不慣れなこともあります。上司や先輩のサポートを受けて頑張っています。子どもの急な体調不良や学校行事などで休む場合も、チーム全体でカバーし合える業務態勢と雰囲気があります。体調やメンタル面に配慮した働きやすい環境が整っているのがうれしいです。

企業で取り組んでいること

- 社員の8割が女性の当拠点では、妊娠・出産・育児など、ライフステージに応じた支援を行っています。
- 男女を問わず積極的に育児休暇の取得を勧奨しています。出産後の復職率は100%です。
- 人事担当者との母性健康管理面談で、育児中の勤務時間短縮や、シフト調整にも柔軟に対応！
- 託児所も併設しており、子どもをすぐ近くに感じながら安心して仕事ができます。従業員の誕生日を子どもたちがお祝いしてくれるサプライズもありますよ。



サガデン
▲休憩スペース「The Garden」



オレンジリー
▲託児所「Orangery」



【企業の概要】
住所 / 京田四丁目1-1
従業員数 / 420人
電話番号 / 41-0711
業務内容 / ビジネス・プロセス・アウトソーシング（ロードサービスなどのアシスタントサービス）

酒田市広報●私の街さかた 2017.5.1



男女が共に活躍している
元氣な市内企業を紹介します

今回訪問した事業所
株式会社庄交コーポレーション航空事業部



旅客課シニアチーフ 寺田 絵美さん

庄内空港開港から今年で25年。当事業部はANA庄内地区総代理店として、お客さまの快適な空の旅をサポートしています。接客・接遇にこだわって取り組んできた結果、庄内空港は2016年度ANAグループ顧客満足度調査で全国50空港中第3位、同規模の13空港中では第1位になりました。

私は、入社18年目。普段は搭乗券の予約発券や搭乗手続きに従事しています。現在は後輩をサポートしながら、課全体の力を高めることが求められる立場です。家庭では2児の母となり、新しいことばかりで精いっぱい毎日ですが、家族の協力と職場の理解、周囲の思いやりに支えられていると実感しています。

仕事と家庭は、私の両翼。両方から力をもらって、これからも頑張ります。

企業で取り組んでいること

- 山形いきいき子育て応援宣言企業、やまがた企業イクボス同盟加盟企業です。
- 女性社員の半数が既婚者。出産を経験した社員のほとんどが半年～1年の育児休暇を取得しています。安心して休め、復職できる雰囲気が出ています。
- シフト勤務が困難な場合、シフトのない部署へ異動することも可能です。グループを挙げて女性が働きやすい環境の整備に取り組んでいます。



▲搭乗手続きを笑顔でサポート



▲飛行機をお見送りする係員



【企業の概要】
住所 / 浜中学校村東30-3
従業員数 / 59人(うち女性25人)
電話番号 / 92-4195
業務内容 / 旅客取扱業務、貨物郵便取扱業務、搭載取卸業務、航空機清掃業務、整備補助業務、運航支援業務など

酒田市広報●私の街さかた 2017.6.1



男女が共に活躍している
元気な市内企業を紹介します

今回訪問した事業所
株式会社ダイジ山形工場



小野華奈さん(右)／熊谷実音さん(左)
 (株)ダイジは昭和電線グループ企業で、電気・電子機器の神経ともいえるワイヤハーネスの専門メーカーです。山形工場では、大手メーカーの家電製品やATMなどに使われるケーブルを主に製造しており、たくさん女性の女性が活躍しています。

2人は、今春市内の高校を卒業したばかり。「覚えることがたくさんあって大変だけど、新しいことを覚えるのは楽しい。困ったことがあっても、先輩が優しく声を掛けてくれます」と小野さん。熊谷さんは「作業を1人でやり切ったときが、今まででいちばんうれしかった。先輩の手を煩わせず、自分で機械を調整できるようにになりたいです」と、目標を語ってくれました。先輩たちに見守られ、どんどん成長する2人。これからは楽しみです。

企業で取り組んでいること

- ワークライフバランスの取り組みとして、年に6日間の有給休暇を取得する「計画年次取得制度」を実施しています。平成27年度は取得率100%を達成しました。
- 自分の都合に合わせて休めるように、半日単位での休暇取得が可能です。平成28年度の有給休暇取得率は64・6%でした。
- 育児休暇取得率100%。
- パートから社員への待遇変更も実施しています。



▲ケーブルのストリップ(皮むき)作業

▲ハーネス組み立ての最終工程



【企業の概要】
 住所／浜松町77-40
 従業員数／36人(うち女性31人)
 電話番号／33-5791
 業務内容／ワイヤハーネスの製造・販売

酒田市広報●私の街さかた 2017.7.1



男女が共に活躍している
元気な市内企業を紹介します

今回訪問した事業所
ロイヤルネットワーク株式会社



「うさちゃんクリーニング」でおなじみの当社は、東北・関東・東海地方に673店舗、62のクリーニング工場を展開しています。お客様の大切な衣類をお預かりし綺麗にしてお返しするこの仕事は、ファッションの流行に合わせて毎年新しい対応が求められる分、流行を知る楽しさとやりがいを感じるお仕事です。年齢・学歴・性別ではなく意欲と取組姿勢により評価される社風です。女性が働きやすい職場として従業員の9割、管理職についても8割が女性となっております。毎年コンスタントに20〜30名の従業員が育児休業を取得しています。

また近年は各種表彰制度を充実させ従業員のモチベーションアップを図るなど、働く環境の改善にも力をいれており、クリーニング業界の大手として安定した経営を続けている会社です。

企業で取り組んでいること

- 工場、店舗でチームワークを発揮。切磋琢磨しながら品質、売り上げ、そしてサービスの向上に努めています。
- インターネットを利用したクリーニング、お品物の受取お渡しができるクリーニング専用ロッカーの開発など、時代やニーズに合わせた新しいクリーニングサービスを提供しています。
- パートから正社員、そして管理職へとというキャリアアップ制度もあります。



▲お客様の声にこたわり、最良のサービスを提供します



【企業の概要】
 住所／山形県酒田市浜田1-7-20
 従業員数／3,164人
 (2019年12月20日時点)
 電話番号／0234-21-1888
 業務内容／一般衣類クリーニング、布団・ジュータン・着物クリーニングなど

酒田市広報●私の街さかた 2017.8.1 (内容更新：令和2年2月14日)

Life and Job

ライフアンドジョブ

vol. 5

男女が共に活躍している
元気な市内企業を紹介します

今回訪問した事業所
社会福祉法人正覚会 北のかがやき



副主任・生活相談員 菅原 由江さん

「ライフケア黒森」を中核とする正覚会は、4つの事業拠点で特別養護老人ホームやショートステイ、デイサービスなど14事業を展開。利用者に寄り添った介護サービスを提供しています。平成17年から始めた学習療法は、毎日20分程度の学習の積み重ねにより、認知症緩和・予防に効果が現れています。私はデイサービス事業所の相談員として、主に家族やケアマネジャーへの連絡、利用者の送迎や入浴介助、レクリエーションの運営などに当たっています。勤続10年目、現在はスタッフの指導や業務調整などの仕事も加わりましたが、やりがいを持って従事しています。育児休暇後は子どもの体調不良などでフルタイム勤務が難しくなりましたが、周囲の理解もあり、現在は育児短時間勤務制度を利用しています。

企業で取り組んでいること

- 職員が定年までやりがいを持って勤められるよう、職場環境や待遇の見直しはスピード感を持って取り組んでいます。
- 中途採用者研修やキャリア研修など、知識や技術の習熟に応じたきめ細かい研修を実施しています。

- 過去3年間の産休・育休後の復職率は92・6%。復職時は希望に応じて、可能な限り業務の組み換えや協力体制を整えます。
- 昇格後の職責、業務量を1年前に示すことで、心構えや知識・技術を習得できます。



▲レクリエーションを企画・運営



▲認知症の症状緩和・予防を目的とした学習療法



【企業の概要】

住所/黒森学園山54-10
従業員数/171人(うち女性136人)(平成29年4月1日時点)
電話番号/92-3355
業務内容/特別養護老人ホーム、ショートステイ、デイサービスなど

酒田市広報●私の街さかた 2017.9.1

Life and Job

ライフアンドジョブ

vol. 6

男女が共に活躍している
元気な市内企業を紹介します

今回訪問した事業所
NPO法人元氣王国



運動指導員 富樫 朗子さん(右)

フロントマネージャー 穂積 祥さん(左)

元氣王国は、体操やドッジボール、ダンスなどの教室事業を通じて、子どもから高齢者まで全ての年代の健康づくりをサポートするNPO法人です。今年度は中町にぎわい健康プラザの運営にも携わっており、富樫さんは高齢者向けの教室で指導を行っています。教室は体力に合わせたクラス編成で、レベルに応じて途中で変更することも可能。10年後も変わらない体力の維持を目標に、楽しみながら続けられる運動を提案しています。

今年開催される酒田つや姫ハーフマラソン大会の事務局も務める穂積さんは、大会の成功に向けて奮闘中です。楽しみながら運動を続けるには、人との繋がりを広げてくれる「笑顔」が大切。元氣王国をみんなの笑顔を生み出す場所になりたいと意欲に燃えています。

◎元氣王国の特徴

- 法人の理念である「地域福祉の発展およびスポーツの振興」にのっとり、情熱を持ってやりたいことを実現できる場所です
- 一人一人が組織を支える要として主体的に関わっていることを実感でき、達成感が得られます

- 勤務時間や業務スケジュールは、相談しながら比較的自由に組み換えることができます



▲カヤックツーリングも行います



▲今日も笑顔で楽しく運動

【法人の概要】

住所/中町一丁目9-7 スタッフ数/8人(うち女性3人)
電話番号/26-0470 業務内容/運動教室事業、運動出張指導など

酒田市広報●私の街さかた 2017.10.2

Life and Job

ライフアンドジョブ

vol. 7

今回訪問した事業所
加藤総業株式会社

男女が共に活躍している
元気な市内企業を紹介します



新エネルギー事業本部主任 梅津 訓子さん

加藤総業は、セメント・鉄鋼・ガラスなどの建設資材を販売しています。平成21年からは風力発電事業を開始し、県内6か所で16基の風車を運転しています。今年9月、まちづくりを支える企業としての功績などが評価され、山形県産業賞を受賞しました。

入社7年目の梅津さんは、同社初の女性総合職として、風力発電施設の管理などを担当しています。「風車の新設場所を探して山の中を歩くこともあります」という梅津さんですが、入社時は事務職だったそう。新しく設立された風力発電事業に自ら希望して携わり、昨年からは総合職に転向しました。

仕事にやりがいを感じている梅津さん。「ひとつのプロジェクトを任せられるような実力をつけたいです」と、さらに回転数を上げて頑張っています。

◎企業で取り組んでいること

- 人材育成に重点的に取り組み、幅広い分野で専門的な知識、技術、経験を持つ人材が多数在籍しています。
- 社長が酒田市女性活躍推進懇話会の委員を務めており、女性が働きやすい環境づくりを進めています。



▲環境にやさしい社会づくりを推進しています



▲風力発電の計器を確認中



【組織の概要】

住所/東町一丁目1-8
従業員数/47人(うち、女性12人)
電話番号/23-5411
業務内容/建設資材卸、再生可能エネルギーによる売電事業など

酒田市広報●私の街さかた 2017.11.1

Life and Job

ライフアンドジョブ

vol. 8

今回訪問した事業所
庄内ヤクルト販売株式会社

男女が共に活躍している
元気な市内企業を紹介します



総務部総務課主任 高橋 英子さん

ヤクルト製品を販売する当社は、今年で創業60周年。庄内地方に5か所の配送拠点をもち、ヤクルトレイデーを通じて乳酸菌飲料や食品、化粧品をご家庭や職場にお届けしています。また社会貢献活動として年に2回、国道7号線を清掃しています。

私は勤続13年目。現在は管理職として、商品やヤクルトレイデーのデータ管理に従事しています。業務に合わせ、健康管理士などの資格を取得。講師を務める健康教室は500回を超え、延べ1万2千人以上の方から参加いただきました。私生活では2児の母で、地域のスポーツ少年団の指導もしています。

人生を楽しむには、健康があつてこそ。地域の健康寿命を延ばすお手伝いがしたい、これからもヤクルトは健康をお届けします。

◎企業で取り組んでいること

- スキルアップのための集合研修や通信教育の受講料は会社で負担します。
- 部署内で仕事の共有化に取り組んでいるため、急に休むことになってもサポートできる体制が整っています。
- ヤクルトレイデーのための保育所を酒田市と鶴岡市に設置しています。



▲健康教室の様子



▲ヤクルトくんも頑張っています



【組織の概要】

住所/広野字下通222
従業員数/42人(うち女性25人)
電話番号/92-2511
業務内容/食品、化粧品などの販売

酒田市広報●私の街さかた 2017.12.1

Life and Job

ライファンドジョブ

vol. 9

今回訪問した事業所
有限会社チアーズ

男女が共に活躍している
元気な市内企業を紹介します



代表取締役 加藤明子さん

当社は主に結婚式やイベントなどの司会を行っています。平成28年に設立25周年を迎え、これまで2万件を超える依頼をいただいております。

私は結婚を機に東京から庄内に移住し、当初は商店街の有線放送スタジオでDJをしていました。子育てと仕事を両立する中で「自分のペースで働きたい」と思い、立ち上げたのがチアーズです。イベントでの司会を通して私の声を覚えていくくれる人も、声の記憶は、心に残るものなのかもしれませんね。

スタッフは20代、50代の女性で、みんな話すことが大好きです。子育てや介護をしながら働く人もいるので、個々のスキルや生活スタイルに合わせて仕事をしています。チアーズはさまざまな立場の女性が「自分のペースで働ける」場所でありたいと思っています。

◎企業で取り組んでいること

- 話し方に関する勉強会や練習会を開催し、スキル向上をバックアップします
- 事務所は普段から開放し、スタッフ同士が情報交換をしたり仕事以外の相談をしたりできる「みんなの巣」になっています
- ホームページから簡単に司会を依頼できるシステムが1月からスタート。スピーチのコツなども気軽に相談できます



▲「聴機応変」が持ち味



▲オランダせんべいFACTORYでの産業ガイド

【組織の概要】

住所/御成町8-21
従業員数/スタッフ3人、登録スタッフ10人(全員女性)
電話番号/23-8097
業務内容/婚礼・葬儀・イベントなどの司会、イベント企画、産業ガイド、VRレール装飾



酒田市広報●私の街さかた 2018.1.1

Life and Job

ライファンドジョブ

vol. 10

今回訪問したグループ
すくすくあぐりネット

男女が共に活躍している
元気な市内企業などを紹介します



代表 伊與田明子さん

すくすくあぐりネットは、子育て中の20代、40代の女性で構成される若手農業者グループです。主な活動として*ファーマーズマーケットと、横浜市へ旬の野菜を宅配便で送っています。

メンバーは栽培作物も販売ルートも違い、普段あまり交流がない人同士。SNSを通して、疑問や悩みを共有したりアイデアを出し合ったりして、みんなのやる気向上につなげています。

私が本格的に農業を始めたのは、3人目の子どもが生まれた8年前。農家の両親を手伝ううちに、自分の名前で大変なこともありましたが、自分の野菜を選んでもらえるのはうれしかったですね。今月末で私は代表を退きますが、若い人たちのアイデアで、農業をもっと楽しくしてほしいと願っています。

伊與田さんに
聞きました！

◎農業の魅力

- 一般企業とは異なり時間の制約がないので、子育てや介護とも両立しやすいと思います。子どもが見えるところで作業できます
- 以前よりも機械化・情報化が進み、女性でもアイデア次第で楽しみながら農業に取り組みます
- 働いた分だけの利益があり、がんばりが目に見えます



▲季節のとれたて野菜をお届けします



▲ファーマーズマーケット
※生産者が農産物を持ち寄り直接販売する形態のお店。市役所・酒田市社会福祉協議会(新橋二丁目)で月1回開催しています。

【組織の概要】

会員数/14人(全員女性)
活動内容/野菜・加工品の販売
フェイスブックページ/<https://www.facebook.com/sukusukuaguri0831/>



▲フェイスブックページQRコード

酒田市広報●私の街さかた 2018.2.1

Life and Job

ライフアンドジョブ

vol. 11

男女が共に活躍している
元気な市内企業などを紹介します

今回訪問した事業所
松岡株式会社本社・本社工場



総務部総務グループ課長 佐藤 眞里子さん

創業131年となる当社は、高品質の絹糸を製造しています。そのほかに近年は精密技術を発展させ、主力製品のボーイング787型航空機用のギャレー（厨房設備）やラバトリー（トイレ）の部品を製造しており、月10機分を納入しています。平成27年には、経済産業省の「がんばる中小企業・小規模事業者300社」に選ばれました。

私は10年前に入社し、経理、財務と幅広い業務を担当しています。重要な判断が求められる大変さもありますが、作業環境を充実させるためやりがいを持って働いています。

パート社員やシニア雇用による70代の社員など、さまざまな立場の方が働いている本社工場。社員一人一人が最大限の力を発揮できるように、これからもサポートしていきたいです。

企業で取り組んでいること

- 産後休業や育児休業明けの不安を和らげるため、復帰教育に力を入れています
- 1人で複数の業務ができる技術を持った人材を育てる「多能工化」により、急な人員交代にも対応可能。休暇を取りやすい環境を作っています
- 業務改善の提案や優れた取り組みを表彰したり、社員の誕生日にケーキをプレゼントしたりするなど、社員のモチベーションを高める取り組みを行っています



▲女性が活躍しています



▲飛行機に欠かせないギャレー



【企業の概要】

住所/字仲町20番地
従業員数/418人(うち女性248人)
電話番号/62-2222
業務内容/航空機内装品製造、金型・機械部品製造、生糸製造、絹織物製造

酒田市広報●私の街さかた 2018.3.1

Life and Job

ライフアンドジョブ

vol. 12

男女が共に活躍している
元気な市内企業などを紹介します

今回訪問した事業所
株式会社東洋開発



会計管理部課長 仲川 鈴佳さん

開業24年目の当社は、不動産の賃貸、売買の仲介業をしています。最近賃貸の管理にも力を入れており、お客さまに入居から退去まで一貫してご満足いただけるサービスの提供、提案を心掛けています。人「財」育成にも力を入れており、専門的な知識の習得だけでなく、従業員の目標や夢の実現に向けてもサポートしています。

私は入社12年目。毎月の家賃の集金と大家さんへの送金、貸主と借主の連絡調整が主な仕事です。常に正確性が求められ、特に入退去の増える3月は気を使いますね。入社後に出産しましたが、制度はもちろん、職場の協力体制が整っていたので、家庭を優先しながら仕事を続けることができました。

これからは資格取得にも挑戦し、さらにレベルアップしたいと思っています。

企業で取り組んでいること

- 「若者の採用・育成に積極的」「残業が少なく、有給休暇が多い」という点が評価され、不動産業として全国初となるユースエールの認定を受けました。
- 仕事と子育ての両立支援に取り組む企業として、くるみん認定を受けました。市内に本社を置く企業では初めての認定です。
- 子育て世代に限らず、全てのスタッフが働きやすい環境づくりに取り組んだ結果「責任感の醸成↓スキル向上↓時間外労働の抑制」という良い循環が生まれました。



▲社員旅行のひとコマ。いい人間関係がいい仕事につながります



▲当社マスコットキャラクター「お元氣くん」と社長



【企業の概要】

住所/本町一丁目5-31
従業員数/18人(うち女性9人)
電話番号/24-6226
業務内容/不動産の売買・賃貸・管理およびその仲介、不動産コンサルティング、損害保険代理店・生命保険代理店業務 など

酒田市広報●私の街さかた 2018.4.1

LIFE and JOB!

vol. 13

ライフ アンド ジョブ

当社は昭和48年に重油焚^{たぎ}火力発電所として創立。燃料転換を経て、現在は石炭による発電を行い出力は70万キロワットで、年間発電電力量は県内の消費電力量の約50%に相当します。より安く安定した電気の供給に力を入れています。

私は入社当初、発電所発電グループに勤務していましたが、現在は主に採用と社員教育計画の担当をしています。チャレンジ意欲のある優秀な人材を採用できるときや、新入社員が元気に入社してきたときにはとてもやりがいを感じます。

おとし、子どもが産まれ1年間の育児休業を取得。復職した今は育児支援勤務時間制度を利用し、子どもとの時間も大切にしています。勤務時間が短くなった分、仕事と家庭のスケジュール管理がこれまで以上に大切になりました。出張もある部署ですが、周りに配慮してもらいながら明るく楽しく働いています。



酒田共同火力発電株式会社
管理部人事労務グループ
高橋 朋子 さん

今回訪問した事業所 酒田共同火力発電株式会社



▲遊びながら楽しく電気が学べる「あかりん環」



▲本社外観

企業概要
住所/宮海字南浜1番19 電話/34-2321
従業員数/118人(うち、女性6人)
業務内容/火力発電による発電、産業廃棄物の処理
発電設備の運転受託

企業での取り組み

- 若者の採用・育成に積極的に、離職者が少なく、有給休暇の取得率が高いことなどが評価され、厚労大臣より「ユースエール認定」を受けました。
- 「山形いきいき子育て応援企業(ゴールド)」にも認定されており、今後は、子育てサポート企業「くるみん認定」の取得も目指しています。
- ノー残業デーなど、労使一体となってワーク・ライフ・バランスの実現に取り組んでいます。

LIFE and JOB!

vol. 14

ライフ アンド ジョブ

荘内銀行は今年で創業140周年。従業員のワークライフバランス実現に向けたさまざまな取り組みを行っています。平成28年には多様な人材を積極的に活用する企業が選出される「新・ダイバーシティ企業100選」に、東北の金融機関で初めて選ばれました。産休・育児中の従業員へのフォローも手厚く、ほとんどの方が産後に復帰しています。

齋藤さんもその一人。県外支店勤務の経験もありましたが、出産を機に、勤務地を限定できる制度を活用し、地元に戻ってきました。現在は、窓口や渉外を担当するほか、管理職として内部管理や部下の育成も行っています。何事にも向上心を持って取り組む齋藤さん。「仕事と家庭の両立で悩むこともありましたが、自分が頑張る姿を見て、後輩が育つのが喜びです」と話す朗らかな笑顔がとても素敵でした。



株式会社荘内銀行 酒田中央支店
営業課 課長
齋藤 千亜美さん

今回訪問した事業所 株式会社荘内銀行 酒田中央支店



▲外観



▲酒田まつりでの賑わい酒

企業概要
住所/酒田市中町二丁目5-10 電話/22-5521
業務内容/普通銀行業(預金業務・融資業務・国内為替業務・外国為替業務代理受託業務・証券業務・保険業務ほか)

企業での取り組み

- 企業内保育施設や保育料補助制度があり、子育てしながら安心して働ける環境があります。
- 育児休業取得推進のため、4月より育児休業の一部を特別休暇とする制度を始めました。
- 女性活躍推進法に基づく「えるほし認定」(最もランクが高い3段階目)や、子育てサポート企業の証「くるみん認定」も取得しています。

LIFE and JOB!

vol. 15

ライフ アンド ジョブ

当社は平成3年に創業し、観光バスだけではなく、スクールバスやシャトルバス、JRの代行輸送など皆さんの身近なところで運行しています。心地良く乗車していただくため、徹底した管理を行い、年数を経てもきれいなバスは当社の自慢の一つです。リピーターのお客さまが多く、毎年恒例となったツアーもあります。私はガイド歴20年。出産を機に一度別の会社を退職しましたが、今の会社からのアプローチと家族の協力があって復帰しました。実は人見知りですが、家庭に入り出産・育児を経験したことで、お客さまとの会話の幅も広がったと感じています。山形周遊や東北一周など近県だけでなく、島根・伊勢など遠方のガイドも行きます。行く先々の事前勉強は欠かせませんが、初めて行く場所は不安もありますが、お客さまに楽しんでいただくには自分も楽しむのが一番だと思います。



松山観光バス株式会社 本社
チーフガイド
佐藤 ひとみさん

今回訪問した事業所 松山観光バス株式会社 本社



▲外観



企業概要

住所/酒田市字山田23-5 電話/62-2929
業務内容/観光バス事業
従業員数/31人(うち女性6人)

企業での取り組み

- 外国クルーズ船の酒田港寄港などによる海外からの旅行者へ対応するため、全社員を対象とした英会話教室を月1回行っています。
- バスガイドは3人。家庭との両立のため、忙しい時期には会社がフリーのガイドを手配しサポートしています。
- とてもアットホームな会社で、従業員の誕生日にはケーキのプレゼントも。

酒田市広報●私の街さかた 2018.7.1

LIFE and JOB!

vol. 16

ライフ アンド ジョブ

庄内オリエンタルモーターテック株式会社 酒田工場は、従業員38人のうち、女性は33人。精密小型モーターとケーブルなどを製造している工場です。造られたモーターとケーブルは、ファクトリーオートメーションをはじめ、駅の自動改札や高速道路のETC、病院の検査装置など、身近なものにも使われています。「ひとつのケーブルを作るのに細かな部品がたくさんあり、覚えるのが大変でした」と話す高橋さんですが、今ではどの工程も担当できるスペシャリスト。ケーブル製造のリーダーを担っています。「家庭を持つ女性も多いため、休暇希望が重なることも。ライン全体を見ながら人員配置を管理しています」と話すのはモーター製造課リーダーの石垣さん。現在、酒田工場では2人が育児休業中。第2工場が稼働し忙しくなる中、課の垣根を越えて協力し合う姿がありました。

※ファクトリーオートメーション/工場の生産システムの自動化



庄内オリエンタルモーターテック株式会社 酒田工場
モーター製造課 石垣 真紀さん
ケーブル製造課 高橋 真美さん

今回訪問した事業所 庄内オリエンタルモーターテック株式会社 酒田工場



▲酒田工場外観



▲酒田第2工場外観



▲ケーブル製造の様子

企業概要

所在地/酒田市卸町2-13 電話/21-0231
業務内容/精密小型モーターとケーブルの製造
従業員数/38人(うち、女性33人)

企業での取り組み

- 年間の教育計画を立て勉強会を行っています。休みの人の業務を他の人がフォローできるように、複数の工程を担当できる社員を育成しています。
- 積極的に女性を採用しています。
- 土曜・日曜日、祝日は完全に休みなので、子育て中の方にも働きやすい環境です。
- 7月17日より酒田第2工場が稼働。業務を拡大しました。

酒田市広報●私の街さかた 2018.8.1

LIFE and JOB!

vol.17

ライフ アンド ジョブ

当社は今年創業54年。ブランド豚の生産や食肉加工のほか、外食産業や観光施設の運営など事業内容は多岐に渡ります。私が勤務しているガーデンパレスみずほは結婚式・宴会場で、1日1組限定ウエディングや相馬樓挙式が好評です。私は入社当初にフロント業務を経験。その後先輩プランナーのアシスタントを経てプライダルアドバイザーになりました。結婚式に関するあらゆる相談に応じ、結婚するお二人をサポートします。シフト制勤務で時間が不規則なので大変な面もありますが、家族や上司、同僚に恵まれ仕事を続けています。経験を積むにつれ、以前担当したお客さまから、子どもの行事などの結婚式以外の依頼が来ることも。依頼される仕事の幅が広がってきたのは、この仕事を長く続けてきたご褒美だと思っています。



株式会社平田牧場
ガーデンパレスみずほ副支配人
プライダルアドバイザー
高橋 菜穂子 さん

今回訪問した事業所 株式会社平田牧場



▲仕事風景



▲外観



▲飲食会場

企業概要
住所/酒田市みずほ2-17-8
電話/22-8612
業務内容/畜肉生産、食肉加工、販売、外食、観光施設
従業員数/687人
(うち女性375人)

- ### 企業での取り組み
- リフレクシユ休暇を導入。5日間連続休暇をとることを推奨しています。
 - 勤務時間は電子管理。残業代は1分単位で支給しています。
 - シフト勤務の職場では、妊娠中や子育て中の人でも働きやすいよう、配置転換やシフトの融通などでサポート。
 - 従業員の将来のため、資産形成をお手伝い。企業型確定拠出年金制度やNISA投資補助など、会社から支援もあります。
 - 食に携わる企業なので歯の健康は大切。従業員の歯科メンテナンスに補助があります。
 - 従業員の誕生日には特別ギフトも。

酒田市広報●私の街さかた 2018.9.1

LIFE and JOB!

vol.18

ライフ アンド ジョブ

当社は東北最大級のバイオオマス発電所として今年8月に商業運転を開始しました。最大5万キロワットの発電が可能で、発電した電力は親会社のサミットエナジー(株)を通じて売電しています。燃料は主に、県産の間伐材を中心とした国産木質チップと輸入ペレットを使用。環境に配慮した再生可能エネルギーを安定供給しています。私は県外でアパレル関係の仕事をしていましたが、東日本大震災を機に酒田にUターン。私の所属する部署の業務は、総務や人事、経理や広報のほか、燃料の納入管理など多岐に渡ります。それぞれの仕事を手順化して部内で共有することで、子どもの体調不良などで誰かが急な休暇をとった場合でも対応できるよう工夫しています。さまざまな依頼がありますが「どんな仕事もやってみる」をモットーに、業務を限定せず仕事の幅を広げていくように心掛けています。



サミット酒田パワー株式会社
業務部
富樫 佑子 さん

今回訪問した事業所 サミット酒田パワー株式会社



▲休憩用のカフェスペースも充実



▲外観



▲中央操作室で全体を管理します

企業概要
住所/酒田市宮海字南浜1番102 電話/28-8413
業務内容/電力事業 従業員数/28人(うち、女性4人)

- ### 企業での取り組み
- 有給取得率8割を目標に取り組んでいます。
 - 子どもの看護休暇は年間5日間取得可能。
 - 毎日の朝礼で一人一人の予定を報告。小さなことでもしっかり共有します。
 - 社長との距離が近く、何でも話せる職場です。

酒田市広報●私の街さかた 2018.10.1

LIFE and JOB! vol. 19

ライフ アンド ジョブ

現在は虹色のトウモロコシ、グラスジェムコーンでアクセサリーを制作中。新たな取り組みで、これからも色とりどりの花を咲かせます。



▲グラスジェムコーンを使用したアクセサリー

株式会社はなはなは、カラーやユリ、アルストロメリアなどの花卉と、ミニトマトなどの野菜を生産しています。女性がかわいい、きれいと感じる花を作りたいという思いから、品種の選定に女性社員の意見を取り入れています。中には日本中でここにしかない珍しい品種も。ワーキングマザーや、若手社員が多いのも特徴です。佐藤さんは入社して2年半、主にカラーとミニトマトを担当中。入社するまで農業は未経験だったそうですが、今ではさまざまな品種の違いや特徴を即座に説明できるほど知識も豊富になりました。家庭では2児の母。前職は接客の仕事で家庭との両立に悩んだことも。同社に就職した感想は「とても働きやすい。理解ある会社と母のサポートのおかげ」と話します。



株式会社はなはな
佐藤 可南子 さん
(と会社のアイドル シャモのピータン)

今回訪問した事業所 株式会社はなはな



▲10か所ある農場にビニールハウスが並びます



▲ミニトマトなどの野菜も生産



▲カラー

企業概要

住所/酒田市広同新田584 電話/91-1530
業務内容/花卉・野菜(ミニトマトほか)の生産、販売
従業員数/16人(うち、女性9人)

企業での取り組み

- 採用後2年間は時給制ですが、2年経過後は月給制となり勤続年数によってボーナスもあります。
- 社員が保育園や学校行事、地域の行事に積極的に参加できるように、希望に合わせてシフトを調整しています。
- 農業未経験者でも安心して働けるように、簡単な研修に加えて、必ず先輩社員が一緒に作業を行います。

LIFE and JOB! vol. 20

ライフ アンド ジョブ

若いスタッフが多く、平均年齢は37歳。松本さんは、出産後に同園に復帰。同年代の子どもがいる「母の視点」を持つ貴重なスタッフの一人です。子どもたちを第一に考え、仕事をしている二人の優しい笑顔がとても素敵でした。

伊藤さんは保育士としての仕事に加え、園長代行として外部との連絡や訪問も行います。「毎日があっという間です」と笑いながらも「子どもたちから名前を呼ばれると、かわいくて仕方ない」とうれしそう。他園での勤務経験があり「保護者の方と接する時も、これまでの経験が生かされている」と話します。



ニチイキッズ酒田にいだ保育園
園長代行 伊藤 若奈 さん
保育士 松本 みさき さん

今回訪問した事業所 ニチイキッズ酒田にいだ保育園



▲施設外観



▲ハロウィンイベントで大盛り上がり



▲園で作るおいしい給食は子どもたちに大人気

事業所概要

住所/酒田市新井田町14番16号 電話/21-1031
業務内容/企業主導型保育事業
従業員数/11人(うち、女性10人)

企業での取り組み

- 子育てサポート企業の証である「くるみん」や、仕事と介護を両立できる職場環境の整備に取り組み企業として「トモニを」取得しています。
- 研修制度が充実。勤続年数に合わせた各種研修を受講できるだけでなく、定期的なフォローアップ研修によりスキルの定着を図ります。
- 完全週休2日制。有給休暇はシフトにより調整が可能です。他にも夏期休暇、看護休暇などに加え、家族のための休暇制度も充実。
- ニチイキッズは全都道府県で展開。家族の転勤などで引っ越しをしても、自宅近くの園で働けることが強みです。

LIFE and JOB!

vol. 21

ライフ アンド ジョブ

当社は酒田と東京に校舎を構え、約3千500人の生徒が在籍する学習塾を運営しています。英語学習に加え自ら考える力を育成する教育法で、海外でも活躍できる人材を育てています。酒田オフィスは学習塾のほか、東京校を含む全生徒と保護者へのサポート業務も行っていきます。

私の仕事は生徒の在籍管理。入塾の手続きや、希望コースへの編入手続きなど、生徒や保護者と調整することが主な業務です。昨年5月に入社し、洗練されたオフィスの自由な社風に驚きました。社員の自主性を尊重してくれるので、仕事を任せてもらえる機会が多くあります。一つ一つやり遂げることに自分自身の成長を感じ、働きがいにつながっています。

また結婚や出産後も働き続けている社員が多く、身近にロールモデルがいる安心感もあります。

結婚を機に酒田に移住して約1年半。酒田には、聞いていた以上にたくさんのお店があり、休日は夫婦でおいしい飲食店やおしゃれなお店を巡るのが今の楽しみです。



株式会社 J Institute
ジュニアグループ (J PREP 齊藤塾 酒田オフィス)
北川 梢さん

今回訪問した事業所 株式会社 J Institute (J PREP 齊藤塾 酒田オフィス)



▲明るく広いオフィス



▲受付と待合スペース



▲オフィスには至る所に緑が

事業所概要

住所 / 酒田市幸町1-3-1第一庄交ビル4階 電話 / 050-6861-5510
業務内容 / 学習塾の運営(主に英語)
従業員数 / 29人(うち、女性19人)

企業での取り組み

- 子育て応援企業の証として「山形いきいき子育て応援企業」ダイヤモンド企業の認定を受けました。
- 勤務時間など自身のライフスタイルに合わせた働き方が選べるので、子育て中の社員や男性の育児休暇取得者もいます。
- 英会話ができなくても大丈夫。話せる人がそばにいるのでいつでも安心です。

酒田市広報●私の街さかた 2019.1.1

LIFE and JOB!

vol. 22

ライフ アンド ジョブ

今年3月に創業50年を迎える阿部エンジニアリング(株)は、オーダーメイドによる産業用機械の設計から製造、さらに据え付けやメンテナンスまでを一貫して行っています。用途を限らない多種多様なものづくりは国内でも珍しく、街のお肉屋さんから大手製造会社まで幅広い業種への納入実績があります。

渡会さんは、もともと工場内の庶務担当でした。周りの仕事を補助するうちにものづくりに興味を持ち、同社初の女性技術者になりました。「他の人の助けになれば」と思って覚えただけ」と謙遜しますが、女性らしい細かな気配りが仕事にも生かされ、貴重な技術者の一人となっています。

子育てや介護で忙しいときは、気軽に相談できる職場の風土と、仕事の段取りを工夫して乗り越えてきました。

休日は庄内の美しい自然を撮影してSNSで発信しているという渡会さん。「楽しみは仕事の励み」と仕事も趣味もしっかり両立していました。



阿部エンジニアリング株式会社
機械課
渡会 恵子さん

今回訪問した事業所 阿部エンジニアリング株式会社



▲工場内



▲設計図を確認しながら加工



▲会社外観(本社)

事業所概要

住所 / 酒田市北浜町2-54 電話 / 35-1250
業務内容 / 機械設計、製造業
従業員数 / 36人(うち、女性3人)

企業での取り組み

- 県内ではまだ数少ない「山形いきいき子育て応援企業」ダイヤモンド企業の認定を受けました。
- 顧客のニーズに対応するため、さまざまな技術を持つ「多能工」の育成に力を注いでいます。
- 資格取得費用を会社が負担し、技術者のスキルアップを支援しています。20種類以上の資格を有する社員もいます。

酒田市広報●私の街さかた 2019.2.1

LIFE and JOB!

vol. 23

ライフ アンド ジョブ

女性ならではの気配りで、今日も安全・安心・快適にお客さまを目的地まで送り届けます。



▲仕事中の嬉しいエピソードに話が弾みます。

今回お話を聞いた4人の皆さんは、仕事について「人との触れ合いが楽しい」と話します。明るく親しみやすい人柄が好評で「通院帰りにスーパ―に寄りた〜い」など、ちょっとした寄り道も気軽に頼める雰囲気喜ばれています。「お客さまに近道を教えてもらうこともあり、勉強になります」と、前向きに日々仕事に取り組み皆さんの笑顔が印象的でした。

酒田第一タクシー(株)は、市民の身近な足として本市の移動を支え60年以上。移動サービスの利便性の向上を図るため、電子マネー決済やスマホ対応の配車アプリの導入、災害時非常用持ち出し袋を全車両に装備するなどの取り組みを行っています。また8人も女性ドライバーが在籍しているのも特徴です。



酒田第一タクシー株式会社
横山美保さん
佐藤恵子さん
佐藤瞳さん
五十嵐慶子さん

今回訪問した事業所 酒田第一タクシー株式会社



▲車いす専用車で安全・快適な移動も



▲広い車内が特長の車種は10台保有

住所/酒田市あきほ町651-4 電話/22-9444
業務内容/タクシー、ハイヤーによる一般乗用旅客自動車運送業
従業員数/65人(うち、女性14人)

企業での取り組み

- 国土交通省の「女性ドライバー応援企業」認定事業所です。女性ドライバーの採用に向けた取り組みや、子育て中の女性が働き続けやすい環境整備を行っている証しです。
- 山形県の「山形いきいき子育て応援企業」ゴールド企業認定を受けました。
- パート勤務なら土曜・日曜日、祝日が休み。シフトも融通することができます。
- ドライバーに必要な「第二種運転免許」の取得や、介護タクシーの運行に必要な「介護職員初任者研修」は、勤務時間を利用して取得可能。経費の面でも支援しています。

LIFE and JOB!

vol. 24

ライフ アンド ジョブ

最終回!

忙しい大変な時も「なんとかなる」の精神で、これからも長く自然体で仕事を続けていきたいと思えます。

社員は今年で創業117年を迎える印刷会社です。変化する時代のニーズに合わせて、ドローンによる企画や、販売促進に関する企画・運営など、印刷を超えた幅広い事業を展開しています。また北海道東北初導入の水性フレキソ印刷機は、有害物質の排出とエネルギー消費が少なく、人と環境にやさしい印刷が可能です。

私は入社13年目の営業職。話しやすい雰囲気心掛けながら、会話の中からお客さまが目指すものを探り、ご提案します。お客さまの想いが形になり、成果につながってまたごひいきにいただければ、やりがいを感じます。



株式会社小松写真印刷 営業部
松山 智春さん

今回訪問した事業所 株式会社小松写真印刷



▲広くて眺めの良いホール&ビュッフェは社員の憩いの場です



▲子育て中のママが多く、共通の話題で話が弾みます



▲本社外観

住所/酒田市京田二丁目59-3 電話/41-0011
業務内容/総合印刷業
従業員数/145人(うち、女性62人)

企業での取り組み

- 鳥海山を一望できるコミュニケーションションホール&ビュッフェは、日替わりランチなどのメニューが充実。社員証をピッとかがさずだけでスムーズな精算が可能。代金の一部は会社が助成します。
- インフルエンザの予防接種を毎年社内実施し、費用の一部を会社が負担します。
- 山形いきいき子育て応援企業(ダイヤモンド)の認定を受けました。

索引

あ

(株)茜谷	38
(有)旭鋳螺製作所	27
阿蘇食品(株)	34
(株)アーバンルック	43
阿部エンジニアリング(株)	59
(株)阿部製材所	42
(株)アライドマテリアル酒田製作所	2
(有)安藤煙火店	44
(株)飯塚製作所	4
(株)石井製作所	37
(株)インテルノ	47
(株)エルデック	10

か

花王(株)酒田工場	8
加藤総業(株)	52
(株)上林鉄工所	39
北日本オイル(株)	29
ケイテック(株)	30
NPO法人元気王国	51
(株)小松写真印刷	60

さ

斎藤染工場	29
(株)斎藤農機製作所	5
酒田エス・エー・エス(株)	33
酒田共同火力発電(株)	11・55
酒田酒造(株)	48
酒田第一タクシー(株)	60
酒田天然瓦斯(株)	33
(株)サカタフーズ	20
酒田米菓(株)	22
酒田FRC有限責任事業組合	28
サミット酒田パワー(株)	57
(有)サンティ・クマタニ	31
(株)J Institute (J PREP 斉藤塾 酒田オフィス)	59
社会福祉法人正覚会 北のかがやき	51
(株)庄交コーポレーション航空事業部	49
庄内オリエンタルモーターテック(株) 酒田工場	23・56
(株)荘内銀行 酒田中央支店	55
庄内みどり農業協同組合	13
庄内ヤクルト販売(株)	52
(株)信田製畳	35
進和ラベル印刷(株)庄内支店・工場	15
菅原冷蔵(株)	38
すくすくあぐりネット	53
(株)砂川電機	21
(株)青南商事酒田支店	31
セルポール工業(株)山形事業所	16

た

第一物産(株)	43
(株)ダイジ山形工場	50
楯の川酒造(株)	19
(有)たんばや製菓	28
(有)チアーズ	53
(株)チャンピオン	40
(株)中幸製作所山形工場	24
TDK庄内(株)酒田工場	36
(株)テイデイイー	47
(株)テルナイト酒田工場	27
東新産業(株)酒田営業所	35
東ソー・クォーツ(株)酒田製造所	25
東北エプソン(株)	12
東北興産(株)	45
東北電機鉄工(株)	32
東北東ソー化学(株)	9
東北日本ハム(株)	3
(株)東洋開発	54
トラストシステム物流(有)	44

な

(株)永田プロダクツ	26
(株)ニツレ酒田事業所	37
ニチキッズ酒田にいだ保育園	58
(株)日情システムソリューションズ	14
日本重化学工業(株)酒田事業所	6

は

パイプ・ラインエンジニアリング(株)酒田工場	41
(株)はなはな	58
(株)美善	40
(株)平田牧場	57
(有)ファニーメイク荘内	41
(株)プレステージ・インターナショナル山形BPOガーデン	30・49
(株)フレッシュ	34
(株)ホテルリッチ酒田	36
(株)ホリ・コーポレーション	45
(株)本間ゴルフ酒田工場	17

ま

前田ホールディングス(株)グループ	7
松岡(株)	18・54
松山観光バス(株)	56
(株)丸高	48
(株)メカニック	32
向島流通サービス(株)酒田営業所	39
(株)ムラヤマ酒田工場	42

や

(株)山形飛鳥	46
(株)ユーテック	46
(株)四ツ葉ドレス	26

ら

ロイヤルネットワーク(株)	50
---------------	----



酒田 で働きたい

あなたをサポートします!



**酒田地区の求人情報を
メールで配信します**

かんたん登録!

酒田市 UIJ

検索



詳しくは、裏面またはインターネット検索

Uターン

出身地から進学もしくは就職のため地域外へ転出した後、出身地に戻ること。

Iターン

出身地にかかわらず、住みたい地域を選択し移住すること。

Jターン

出身地から進学もしくは就職のため地域外へ転出した後、出身地の近隣地域に戻ることに。

山形県
酒田市



ユーアイジェイ
酒田市UIJターン人材バンク

酒田市への「UIJターン」を希望する市外在住の方と、市内企業との橋渡しをします。

酒田ジョブガイド 2020

出典 酒田市広報連載「ものづくり探訪」・「おしごと拝見」・「ライフ アンド ジョブ」

発行 酒田市地域創生部商工港湾課

TEL : 0234-26-5757 FAX : 0234-22-3910 Eメール : shoko@city.sakata.lg.jp