

5.1

2018 平成30年  
酒田市広報 No.301

私の街  
さかた

KOHO  
SAKATA



春に  
触れてみて



公益社団法人酒田青年会議所  
第52代理事長  
後藤 守さん  
MAMORU GOTO

## まつりで 市民に喜びを

### 市民の心が一つになる瞬間を

酒田青年会議所の今年のスローガンは「悲しみを減らし喜びを増やす」。理事長となった後藤さんの念頭にあったのは、昨年の酒田まつりでの体験でした。

平成29年5月、後藤さんは酒田まつりの山車行列に参加しながら、沿道の観客の顔を見てあることを感じたといいます。「山車行列の観客の中には、悲しいことやつらいことがあるなかで見ている人もいます。それでもこの祭りは見ているみんなを笑顔にしている」そう感じた後藤さん、自分たちが祭りを盛り上げることで市民の皆さんが感動し、喜びを増やすことにつながると考えました。

「今年の祭りでは『市民の心が一瞬でも一つになる瞬間を創出する』ことで市民に感動とともに喜びを届けたい」と語ります。

### 見てもらえればわかるはず

市民の心を一つにするために

## CONTENTS もくじ 5月1日号

- |    |   |    |                      |
|----|---|----|----------------------|
| 2  | さかたの風／ジオパーククリレーコラム  | 22 | 各種相談／はんこたんな／休日診療所 ほか |
| 4  | 特集 湊町酒田に、文化芸術のエッセンスを  | 23 | ボイス オブ アランマーレ        |
| 8  | 市政ピックアップ<br>中町モール大屋根完成／今年もクルーズ船が寄港します<br>酒田まつりに伴う運行経路変更と交通規制 ほか | 24 | すくすく子育て講座／さかたの旬      |
| 14 | 情報ボックス／さかた情報ひろば   | 25 | ライフ アンド ジョブ！／クリスマス！  |
|    |   | 26 | ズームアップ酒田！            |



日本海と大地がつくる 水と命の循環

鳥海山・飛鳥ジオパーク

リレーコラム 第41回

### さかたの風

きらりと光る笑顔 真剣な横顔  
輝くあの人の姿を さかたの風にのせて

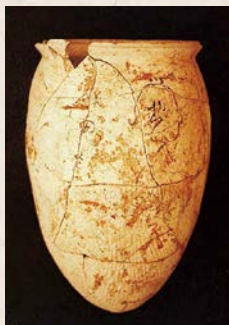
陰陽師といえば、冬季オリンピックでの羽生結弦選手のフリープログラムや、狂言師野村萬斎さん主演の映画を思い浮かべる方も多いでしょう。実は山形でも、かつて陰陽師が活躍した記録が残っています。平安時代、出羽国は鳥海山の噴火や嘉祥三（850）年の大地震など、度重なる災害などにより人心が動揺していました。「日本文徳天皇実録」という書物によれば、朝廷は

大地震の翌年に、出羽国に陰陽師を派遣し、反乱や自然災害の要因を占わせています。その結果、鳥海山の大物忌神の怒りのためであると判明したため、厚く敬うよう命じました。陰陽師はいわば公務員で活動の本拠地は当時の役所である城輪柵周辺でした。岡島田にある9世紀半ばの俵田遺跡からは人面が描かれたかめと木製の人形・馬形が大量に発見されています。これらは当

## 陰陽師が使った？ 古代のおまじないグッズ 俵田遺跡

たわらた

時の中央の都でも使用された最先端のおまじないグッズで、陰陽師の活躍した時代ともぴったり合う興味深い考古学資料です。



俵田遺跡から出土した人面墨書土器と木製の人形（「大地に刻まれた山形の歴史」より）



山形大学基盤教育院准教授 荒木 志伸氏

園市交流観光課観光戦略係 ☎26-5759

「今年を中心市街地に注目してほしい」と後藤さん。最大の見せ場は8年ぶりとなるマリーン5清水屋前の立て山鉾の巡行です。「電線や建設場所の問題で近年は日和山などで立て山鉾を展示していましたが、昨年の祭り直後からすぐに動き始め今年の実現にこぎ着けました」1年間の準備を経て、1年で2日だけ、酒田の中心市街地に20メートルを超える山鉾が現れます。もちろん取り組みは立て山鉾

だけではありません。「まちづくりの一環としても祭りを盛り上げたい」とも語る後藤さん。市外の青年会議所も巻き込んで巡行する日吉丸や、総勢65人の若い市民で構成するまつり塾など、たくさんの人を巻き込んで今年度の祭りに臨みます。そんな後藤さんに意気込みを聞きました。「多くの人たちの尽力や協力もあって今年も立て山鉾を中心街で巡行する事が出来ます。5月19日の宵祭り、20日



▲昨年は海鮮市場周辺で展示された立て山鉾。今年はマリーン5清水屋前で巡行します。



▲今年も初めて日吉丸の巡行に海外の青年会議所から参加者が。

の本祭りは家にいないで中心市街地に集まってもいいです。見てもらえればきつと伝えたいことはわかってもらえるはず。百聞は一見にしかず、

祭りの日には中心市街地へ。どんなことがあっても、そこに行けば熱気にあふれた風があなたを笑顔にしてくれるはず。

特集 — Special Edition

# 湊町酒田に、 文化芸術の エッセンスを

日本海と最上川の交わる地、酒田。  
北前船による交易や最上川の舟運など、他地域との交流は、  
昔から湊町酒田の生命線でした。  
今年4月1日に施行された、酒田市文化芸術基本条例と、  
それに基づく酒田市文化芸術推進計画のテーマは  
「多様な交流が織りなす湊町文化の創造」です。  
多くの地域の人や物、異なる文化を受け入れてきた湊町酒田。  
今回は、酒田独自の文化が生み出す価値と、  
文化芸術の可能性について特集します。

圏社会教育文化課文化芸術係 ☎2412982



# 文化芸術が生み出す新たな価値

今年度、本市では、同計画推進のため、文化芸術に関し専門性を有する「アートコーディネーター（以下AC）」を配置し、アーティストと地域、他の分野など、さまざまなものを「繋ぎ」新たな付加価値を生み出していきます。ACが繋ぐもの、そしてそれによって何が生まれるのか、本市のAC坂田雄平さんに伺いました。

どうして本市のACを引き受けたのか

公共ホール現代ダンス活性化事業のコーディネーターとして酒田市を訪れた際に、酒田市の文化芸術推進計画の内容を伺ったのがきっかけです。

昨年、国の文化芸術基本法も改正され、教育、観光、まちづくりなどさまざまな分野と文化芸術が連携する取り組みが全国各地で始まると思います。そんな中、いち早く動き出すのが酒田市。新しいものを受け入れ、多様性を大切にする湊町文化の土壌にひかれました。

文化芸術は本当にまちづくりに役に立っていますか

もちろん！文化芸術が生み出す

価値はとても大きいんです。日本はもちろん、世界各地で文化芸術による魅力的なまちづくりが行われています。

いまいち実感がわかないんですが…

わかりました。酒田市でもすでに取り組んでいる事業もあるんですよ。その他の具体的な事例を見ながら、文化芸術とまちづくりの旅と一緒に出掛けましょう！

## 坂田 雄平氏 Art Coordinator

(一財)地域創造「公共ホール現代ダンス活性化事業」コーディネーター／宮古市民会館プロデューサー／岩手県文化芸術コーディネーター／スタジオタンガプロジェクトデザイナーなどを務める。2003年より桜美林大学舞台芸術研究所のチーフ、2007年より(一財)地域創造で芸術環境専門職を務め、2012年～2017年、北九州芸術劇場にて舞台芸術フェスティバル・文化施設間連携および行政領域横断型プロジェクトの企画などを行った。

【アートコーディネーター】とは文化芸術の「可能性」をさまざまな人と分かち合い、まちづくりや生活の中へ取り込む方法を一緒に考える人です。



## 商店街 × アート

### 文化芸術が街を守る？

とあるまちでは、商店街と芸術劇場がパートナーとなり、あるプロジェクトを開始。プロジェクトの目的は「文化芸術」から思い浮かべるイメージとは少し違っていました。

#### 【事例】アートあふれる商店街

##### ● 空き店舗を劇場に

酒田にもある空き店舗。そこにアーティストが滞在してパフォーマンスしたり、街を歩く市民と交流したり。

##### ● 商店街でダンス？

買ってくれたお客さんへのお礼は普通は「ありがとう」ですよね。でもこの商店街ではなんとダンス！下駄屋、文房具店、お茶屋…それぞれにダンスがあって、店主がダンスで「ありがとう！」

普通に考えれば、商店街の活性化が目的に思えますが、実はこれらのプロジェクトの目的は「街の安全・安心のため」。この商店街の裏通りは、治安が悪かったのですが、アーティストによってもたらされた歌や踊り、それによって復活した人通りにより、治安は回復。街は再び人が集い、行き交う場所になりました。



## 教育 × アート



### 個性こそが最大の表現方法

本市では、子どもから大人までが参加するダンス事業を実施しています。これまで多様な市民とプロのコンテンポラリーダンサーが酒田オリジナルのダンス公演をつくり、希望ホールで上演してきました。運動が苦手、リズム感がない、障がいがあるから、外国人だから、そんなことは全く関係ありません。それぞれの個性が「表現」として認められ、1人のダンサーになれます。誰でも参加可能なダンスは、障がいのある人もない人も参加できる場づくりにもなります。学校教育に取り入れれば子どもたちの自己肯定感の高まりや、コミュニケーション能力の向上が期待されます。

# 企業 × アート



## 気になる企業になろう

世は人口減少社会。企業の課題は人材確保です。地方の企業にとっては、切実な問題。「地方には仕事がないから、人がいなくなり、帰ってこない」…本当でしょうか。帰ってきたくるような魅力的な仕事・企業があれば、若者は帰ってくるのではないのでしょうか。

### 【事例】社長も課長もみんなでダンス！

会社といえば、机に座って真面目に仕事といったイメージがありますが、中にはそのイメージを打ち破ろうとしている企業もあります。プロの振り付け家に協力を仰ぎ、オリジナルダンスをつくってそれを社員みんなで踊る。そんな企業のプロモーションビデオが増えてきました。PR効果だけでなく、ダンスを創り出すために、社員が部署の垣根を越えて協力し、社内が活性化するという効果もあるようです。

地方の都市にだって、魅力的な企業、やりがいのある仕事はたくさんある！企業PRに文化芸術の力を加えることで「知ってもらう」「選択してもらう」ことができるかもしれません。

# 観光 × アート



## 感動の先にある「観光」

世界には、さまざまな歴史的都市があり、まちの歴史を映すそのまち並みは、多くの人をひきつけます。でも、その街のありのままを見ただけの人は、また訪れてくれるのでしょうか。「また来たい！」の原動力、それは感動。感動を生み出す力が、文化芸術にはあるのです。

### 【事例】感動が彩る夜景クルーズ

美しい街並み、幻想的な工場風景…さまざまなクルーズがありますが、ただでさえ雰囲気のあるクルーズに、プロの劇作家がひと手間加えると、もうそこは別世界。俳優が同乗して乗客をナビゲート。作家が紡ぎ出した「その街に暮らす人々の物語」に、人々はどっぷりと漬かります。

文化芸術には、人の心を動かすための「視点」と「技術」があります。その力を活用することで、そこにあるものに新たな価値が付与され、新たに生まれ変わるのです。



坂田さんと語り合う、文化芸術推進員の高橋幸介さんと、希望ホール自主事業事務局の佐藤珠帆さん。撮影場所である「旧鍛屋」でも文化芸術のまちづくりをつなぐおもしろいプロジェクトができないか、楽しそうに相談していました。

### 育てていくことも大切

これまでさまざまな例を挙げてきましたが、まちづくりで他地域との差別化を図る上で、文化芸術が注目されています。

ただし、まちづくりを進める上で注意しなければいけないことがあります。

温泉地を例に挙げると、旅館の建物や温泉街を作ることが「まち

づくり」。沸き出すお湯が「芸術家」。旅館を増やし温泉街だけを大きく発展させると、お湯が足りず、廃れていきます。維持するためには、源泉の保護や新たな源泉の確保が必要になります。それと同じで、そのまちの文化芸術そのものや芸術家を育てていかないと、まちづくりを支えていくことはできないのです。

音楽のまちプロジェクト

# 市民の音楽文化の発展を 本市の活性化のために



酒田市名誉市民  
市原 多朗氏

世界の有名な歴史ある歌劇場で主役として活躍してきたオペラ歌手。本市を代表するアーティスト。

「音楽のまちプロジェクトに  
対する思いを聞かせてください。」

音楽を愛する両親のもとに生まれ、潮風と音楽に抱かれて育ったばかりは「完全にメイドイン酒田。」酒田でこのプロジェクトのお話をいただいて、酒田の音楽文化のために寄与できることをうれしく思い、今回のムーブメントを起こしています。

「若手音楽家へのレッスンの  
見所を教えてください。」

参加する6人は大学院生やオペラの舞台に立っている、狭き門を潜り抜けてきたメンバー。3日間にわたって行うのですが、1日目は酒田にホームステイしてもらい、市民と触れ合ってもらいます。2日目は、公開レッスン。そこで見

国際的に活躍していたころは、日本に落ち着く気はなく、大学教授の話も断っていました。歳を重ね、人に自分が持っているテクニックや経験を伝承したいという気持ちが出てきました。日本人で世界を舞台に主役を歌っている人は非常に少ないので、日本語で日本人に伝える、これは自分がやるべき仕事かなと思いました。

音楽のまちプロジェクト  
市原多朗マスターコース  
名誉市民 市原多朗氏による若手音楽家への公開レッスンならびに若手音楽家によるオペラアリアコンサートです。

にきた皆さんにもイベントに参加してもらいます。同じパートを歌う2人の歌を聴き、どちらかに投票してもらい、3日目のコンサート本番で歌う人を決めてもらいます。酷なようですが、プロの世界はこういうものですから(笑)

「音楽のまちプロジェクトの  
資金集めにクラウドファンディングを取り入れたそうですが。」

クラウドファンディングを通して全国に発信することによって「市原多朗が酒田でこんなことやるらしいよ」ということが知れ、酒田に行ってみようという人たちが県外からも集まってきました。「酒田は音楽をきちんとサポートしてくれるまちなんだね」というふうな「酒田」という単語が全国にどんどん広がっていくとうれしいですね。

育て、ヤンチャ坊主



酒田市教育委員会  
委員長 村上幸太郎

「文化芸術」は高尚で、お金と時間のある一部の人たちのものというイメージはありませんか？あるいは伝統文化を「守る」頑固なイメージ。酒田の文化芸術基本条例はこうしたイメージを最初から崩しにかかる、かなりヤンチャな性格も持っています。

文化芸術は、水道の水のように誰にでも必要なもの。飲むと生きる力が湧いてくる、そういう力を文化芸術は持っています。お金や時間などのハードルを低くし、文化芸術に触れることの少ない方にも十分に届く、文化芸術の水道管のような事業が必要と考えたわけです。

もう一つ「守る」だけでなく、磨き、創らないと文化芸術は生き続けれません。例えば京都の祇園祭り。山鉦には異国のタペストリーが飾られています、それは伝統を乗り越えようとする激しい心意気の賜物です。酒田も、今までの酒田らしさに安住せず磨き、創造せよとかなり元気なヤンチャ坊主ですが育て甲斐があります。

この条例が本場に酒田のものになるよう、みんなで育て、文化芸術を取り入れていきましょ。

### 中町モールの大屋根が完成

【中町モールの利用】市土木課  
 路政係 ☎26-5741  
 【中心市街地の活性化】市都市  
 デザイン課都市デザイン係 ☎  
 26-6274

このたび、中町モールの大屋根が完成し、雨など天候の影響を最小限に抑えたイベントの開催などが可能になりました。また路面からの噴水も整備し、暑い時期には子どもたちの遊び場としても利用できます。中町にぎわい健康プラザや交流ひろばなどと一緒に利用してください。



### ●オープニングイベント

日時／5月3日(祝)午前10時～午後4時  
 内容／カフェ、紅白餅振る舞い(午前10時～)、親子パン食い競争(午後1時～)など  
 ① マリーン5清水屋 ☎24-5511

### 酒田まつりに伴う運行経路の一部変更と交通規制

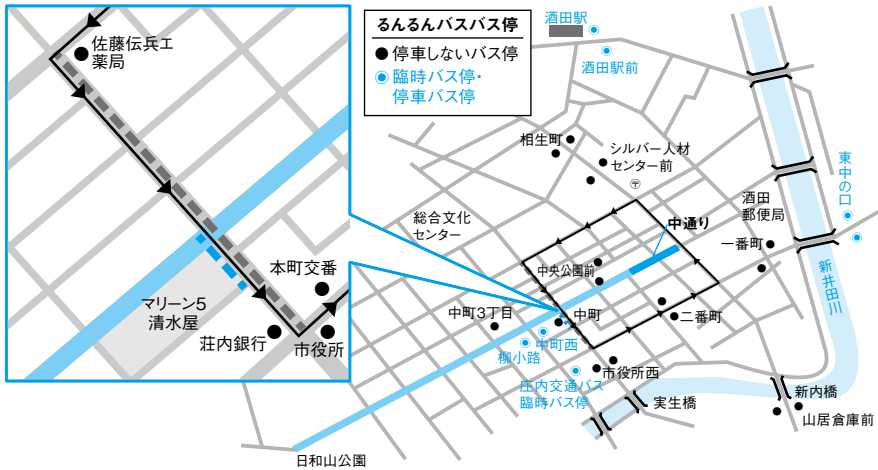
【るんるんバス】市商工港湾課生活交通係 ☎26-5756  
 【交通規制】市交流観光課観光戦略係 ☎26-5759

### 交通規制

まつり当日は混雑が予想されます。会場周辺を車で通行する際は、警察官や交通指導員の指示に従って事故のないようにお願いします。

### るんるんバス運行の一部変更

5月20日(日)は、るんるんバスの運行経路が一部変更になります。規制のかかる時間帯では、下表のバス停留所に停車しませんので、臨時または最寄りのバス停留所をご利用ください。



交通規制箇所	→		.....	
	中央公園～大通り交差点【全面規制】	日和山公園入口～中央公園前【全面規制】	本まつり山車行列コース(国道112号、本町通り大通り、寺町通り)【全面規制】	宵まつり会場(国道112号、庄内銀行～佐藤伝兵工業局)【全面規制】
5月18日(金)				【全面規制】 午前6時～午後5時(予備/午後5時～午後10時)
5月19日(土)	午前9時～午後10時	午前9時～午後10時		午後5時～午後10時(宵まつり開催)
5月20日(日)			午前9時～午後6時(本まつり開催)	午前0時～午後5時 午後10時～午前0時
5月21日(月)				午前0時～午前9時 午後6時～午前0時
5月22日(火)	午前9時～午後1時			終日
				【片側交互通行】 午後5時～午前0時

### ●5月20日(日)のるんるんバス運行経路変更

#### 【市内循環右回り線】

停車しないバス停	最寄のバス停
中町	
中町3丁目	柳小路(臨時)
中央公園前	
シルバー人材センター前	酒田駅前
相生町	
二番町	柳小路(臨時)
一番町	東中の口
市役所西	中町西

#### 【市内循環左回り線】

停車しないバス停	最寄のバス停
中町	柳小路(臨時)
中町3丁目	中町西
中央公園前	柳小路(臨時)
シルバー人材センター前	酒田駅前
相生町	
二番町	中町西
一番町	東中の口
市役所西	柳小路(臨時)

#### 【酒田駅大学線(酒田駅正面口発)】

停車しないバス停	最寄のバス停
二番町	中町西
山居倉庫前	

#### 【酒田駅大学線(かんぼの宿発)】

停車しないバス停	最寄のバス停
山居倉庫前	
二番町	柳小路(臨時)
中町	

#### 【古湊砂越駅線(古湊発)】

停車しないバス停	最寄のバス停
中町3丁目	中町西
市役所西	

#### 【古湊砂越駅線(悠々の社温泉発)】

停車しないバス停	最寄のバス停
市役所西	
中町	柳小路(臨時)
中町3丁目	

- ◆5月18日(金)～22日(火)運行の路線は「中町」、「中央公園前」のバス停は通りません。
- ◆5月19日(土)～21日(月)運行の路線は「中町3丁目」のバス停は通りません。
- ◆庄内交通株のバス運行も一部変更されます。詳しくは酒田営業所 ☎33-7255へ。



元気みらいワークショップの事例を紹介します

☎ 市長公室広報広聴係  
43-8321

●地域みんなで子育て

平日にコミセンを活用して子育て支援事業を行うアイデアが提案され、市が行っているお母さん同士の交流や赤ちゃんとおふれあう「ぎゅっとサロン」を、コミセンで試行しました。その試行を受けて今年度、NPO法人が平日にコミセンで子育て支援事業を実施することになりました。また、少子化対策地域推進事業を見直し、補助対象となる子育て支援団体の範囲を広げました。

◆その他の事例「コミュニティセンターの活用を通じた地域力アップ」「文化の光プロジェクト」「バスは都市の元気の象徴」について、詳しくは市ホームページを参照してください。

●今年度も参加者を募集しています  
期日／【1回目】6月16日(土) 【2回目】7月7日(土)以降10月まで全7回 【最終回】10月13日(土)  
◆募集については本紙4月16日号または市ホームページを参照してください。

IWC2018「SAKE部門」やまがた開催記念日本酒チャリティ試飲会

☎ 市交流観光課観光戦略係  
26-5759

IWC2018「SAKE部門」やまがたの開催を記念し、IWCの出品酒と「酒どころやまがた」が誇る日本酒の有料試飲会を行います。

日時／5月19日(土)午前11時～午後4時

▼場所／中町にぎわい健康プラザ  
▼費用／前売り券2千円(発売中／なくなり次第販売終了)

▼チケット販売場所／コンビニエンスストア(セブンイレブン・ローソン) 山形放送酒田支社、山形県酒類卸株式会社酒田支店



第72回 酒田市体育大会 皆さんの声援をお願いします 酒田(公財)酒田市体育協会 ☎31-5539

期日	時間	種目	場所	期日	時間	種目	場所
5月3日(祝)	午前9時～	野球	市光ヶ丘野球場・サンスポ遊佐(遊佐町)	5月19日(土)	午前8時30分～	剣道	市国体記念体育館
5月4日(祝)					午前8時45分～	ソフトボール	市光ヶ丘多目的グラウンド
5月6日(日)	午前9時～	ライフル射撃	エアライフル酒田屋内射撃場(遊佐町)	5月20日(日)	午前9時～	弓道	市国体記念体育館弓道場
5月12日(土)	午前8時20分～	バスケットボール	酒田四中体育館(男)・酒田一中体育館(女)	5月20日(日)	午前9時30分～	テニス	市国体記念テニスコート
	午前8時30分～	ソフトテニス	サンスポ遊佐テニスコート(遊佐町)	5月25日(金)	午前9時～	ゲートボール	亀ヶ崎ゲートボール場
	午前8時30分～	卓球	市体育館	5月26日(土)	午前8時30分～	弓道	市国体記念体育館弓道場
	午前9時～	サッカー	酒田三中グラウンド		午前8時30分～	卓球	市体育館
5月13日(日)	午前7時～	アーチェリー	天真林昌学園豊里キャンパスアーチェリー場(豊里)		午前9時～	バドミントン	市勤労者体育センター
	午前8時10分～	陸上競技	市光ヶ丘陸上競技場		午前9時～	躰道	市武道館
	午前8時20分～	バスケットボール	酒田四中体育館	午前10時～	体操	市国体記念体育館	
	午前8時30分～	ソフトテニス	サンスポ遊佐テニスコート(遊佐町)	5月27日(日)	午前8時10分～	水泳	市光ヶ丘屋内プール
午前8時45分～	ソフトボール	市光ヶ丘多目的グラウンド	午前9時～		ソフトテニス	市光ヶ丘テニスコート	
午前9時～	サッカー	酒田三中グラウンド	午前9時～		バドミントン	市勤労者体育センター	
午前9時～	ラグビー	市光ヶ丘球技場	午前9時～		空手道	市国体記念体育館	
午前9時～	バレーボール	市国体記念体育館	午前9時～		ボウリング	大成ボウリングセンター(東両羽町)	
			午前9時30分～		柔道	市武道館	
			午前9時30分～		テニス	市光ヶ丘テニスコート	

今年も酒田港にクルーズ船が寄港します

【クルーズ船の寄港に関すること】 市商工港湾課港湾振興係 ☎26-5758、【観光案内・おもてなしに関すること】 市交流観光課 ☎26-5759

古湊ふ頭では、クルーズ船で酒田港へ来る乗客のため、観光案内所の設置、物産販売、セレモニーなどを実施します。同時に、中心市街地でも各種おもてなしをする予定です。

寄港の際には、市民の皆さんもふ頭と一緒に歓迎、お見送りをお願いいたします。船内見学会の募集については、各新聞、市広報を通じて後日、お知らせします。



▶今年もダイヤモンド・プリンセスが酒田港に初寄港します

提供/㈱カーニバルジャパン

●2018年酒田港へのクルーズ船寄港予定

期 日	時 間		船 名
	入 港	出 港	
7月1日(日)	午前7時	午後4時	ダイヤモンド・プリンセス
7月10日(火)	午前8時	午前10時	にっぽん丸
7月12日(木)	午後1時	午後3時	にっぽん丸
7月17日(火)	午前7時	午後4時	ダイヤモンド・プリンセス
8月2日(木)	午前10時	午後7時	コスタ ネオロマンチカ
8月23日(木)	午前8時	午後5時	飛鳥II
10月12日(金)	午前9時	午後2時	コスタ ネオロマンチカ

◆ふ頭内への入場は、通常入場制限エリアのため、入場制限がかかる場合があります。

さかた産業フェア2018出展企業募集

市商工港湾課企業立地・産業振興係 ☎26-5361

地元ものづくり企業の技術や製品を地域内外へ発信する企業の祭典「さかた産業フェア」に出展する企業を募集します。今年開催場所を変更し、市国体記念体育館で開催します。地域の皆さんに地元のものづくり企業を知ってもらういい機会です。

日時/10月27日(土)、28日(日)の午前9時30分～午後3時30分

対象/庄内北部(酒田市、三川町、庄内町、遊佐町)に事業所がある企業で下記の内容に合致するもの(申し込み多数の場合は選考で決定)申し込み/6月29日(金)まで、申込用紙に記入し、市役所6階商工港湾課へ

◆申込用紙は、酒田商工会議所、酒田ふれあい商工会、市商工港湾課にあるほか、市ホームページからダウンロードできます。



募集項目	内 容	募集区画数など	費 用
さかた産業フェアへの出展	地域内で製造されている製品の展示・販売、製造技術並びに設備の紹介など	179区画 ◆1区画2.4m×2.0m ◆0.5区画1.2m×2.0m 単位で追加可	基本8,000円/1区画まで 追加4,000円/0.5区画ごと
広告協賛	大型LEDビジョンによる企業広告の映像紹介	希望数により調整	5,000円/映像3分以内1枠 (期間中繰り返し紹介)



かんたん登録/  
酒田市UIJ

U-Jターン就職を支援します  
酒田市U-Jターン人材バンク

☎ 26-5768  
市地域共生課（交流ひろば内）

- ◆本市では、若者の市内就職を促進し、企業の人材不足解消を図るため「酒田市U-Jターン人材バンク」を開設しています。
- ◆市外在住の家族、友人、知人で、市内での就職を希望する方へ、ぜひ登録を勧めてください。
- ◆市内を就業場所とする求人情報や就職イベント情報をメールで配信します。
- ◆市ホームページで登録情報を公開し、求人企業とのマッチングを図ります。
- ◆相談者の職歴に応じた求人開拓を行います。
- ◆詳しくは市ホームページを参照してください。

本市に移住定住をする方へ  
住宅支援を行っています

☎ 26-5768  
市地域共生課（交流ひろば内）

- ◆要件／これから本市に移住する予定で過去3年間、本市に居住していないことなど
- ◆対象経費／①4月1日以降に契約して購入する空き家、中古住宅の購入費 ②①と合わせて行う改修・片付けなどの費用 ③空き家を借りて住む際の改修・片付けなどの費用
- ◆補助内容／費用の①10分の1で上限25万円 ②10分の1で上限20万円 ③2分の1で上限25万円
- ◆それぞれ条件により加算あり。
- ◆申し込み／交流ひろば内同課窓口へ（先着順。申請額が予算額に達した時点で終了します）
- ◆改修などは原則市内業者による施工で事前着工不可。
- ◆詳しい要件などは市ホームページを参照するか、同課窓口を設置しているチラシなどを確認してください。



移住お試し住宅を利用する方へ  
交通費支援を行います

☎ 26-5768  
市地域共生課（交流ひろば内）

- ◆要件／同住宅を利用する子育て世帯であることなど
- ◆対象経費／鉄道・航空・バス運賃、自家用車燃料費、レンタカー代および高速道路利用料金など
- ◆補助内容／対象経費の全額（上限12万円、千円未満切り捨て）
- ◆申し込み／同課移住相談総合窓口へ（お試し住宅利用順。申請額が予算額に達した時点で受け付け終了）
- ◆詳しくは市ホームページを参照するか、募集要項を参照してください。
- ◆募集要項は、交流ひろば内市地域共生課にあります。

酒田まつり  
早朝清掃ボランティア募集

☎ 24-2233  
（一社）酒田観光物産協会

- ◆日時／5月22日（火）午前6時～7時
- ◆集合／マリン5清水屋前
- ◆軍手、ごみ袋は主催者が準備します。

災害廃棄物の処理に関する測定結果について

☎ 31-0933  
市環境衛生課管理係

市では、平成24年12月28日をもって災害廃棄物の受け入れを終了しましたが、酒田地区広域行政組合最終処分場（埋立地）および周辺地域における放射線量などの測定を継続し、安全性を確認しています。測定結果は下表の通りです。この結果は、市ホームページでも公表しています。

1. 最終処分場における測定結果

(1) 地下水、放流水の放射性物質濃度 単位:ベクレル/リットル

月日	試料名	セシウム134	セシウム137	合計	基準値*1
3/19 4/11	地下水 上流	不検出	不検出	不検出	(セシウム134濃度÷60) +(セシウム137濃度÷90) ≤ 1
	地下水 下流	不検出	不検出	不検出	
	放流水	不検出	不検出	不検出	

(2) 空間放射線量率

単位:マイクロシーベルト/時間

測定地点(高さ1m)	3/26	4/2	4/9	4/16	4/23	基準値*1
敷地境界(4地点)	0.04 ~0.05	0.03 ~0.05	0.04 ~0.05	0.04 ~0.05	0.04 ~0.05	0.19以下
バックグラウンド*2	0.05	0.04	0.04	0.04	0.04	

2. 最終処分場周辺地域における測定結果

空間放射線量率 単位:マイクロシーベルト/時間

測定地点(高さ1m)	3/28	4/11	基準値*1
大平公会堂	0.05	0.04	0.19以下

\*1 基準値／「災害廃棄物等の山形県内への受け入れに関する基本的な考え方」に示されている値

\*2 バックグラウンド／自然放射線量を示し、敷地内で災害廃棄物の影響を受けない十分に離れた地点

## 支えあう住みよい社会 地域から 5月12日は民生委員・児童委員の日

岡市福祉課地域福祉係 ☎26-5731

少子化や核家族化によって地域のつながりが薄れる中、高齢者や子育てをしている方などが、周囲に相談できず孤立してしまうケースが増えています。

「民生委員・児童委員」の活動へのご理解とご協力をお願いします。

### 民生委員・児童委員とは

厚生労働大臣から委嘱され、常に住民の立場に立って、安心で暮らしやすい地域社会をつくるために活動しています。

#### ●どんな人がなっているの？

地域の実情をよく知り、福祉活動やボランティア活動などに理解と熱意がある住民の方が選ばれています。

#### ●どんな活動をしているの？

- 高齢者の安否確認
- 子育て支援活動
- 経済的な困窮など生活上の心配ごとに関する相談
- 福祉やさまざまなサービスの紹介
- 地域の福祉に関する調査
- 住民の方のさまざまな相談への対応



- 地域のボランティア活動への参加
- 学区（地区）社会福祉協議会のメンバーとして、総会や会議、研修会などへの出席

#### ●どのくらいの人がいるの？

市内14区域に民生委員・児童委員協議会を設置し、総定数273人で活動しています。

#### ●実際に相談したときは？

お住まいの地区担当の民生委員・児童委員に気軽に相談してください。民生委員・児童委員には、守秘義務があり、相談した方の秘密は守られます。

◆地区担当の民生委員・児童委員について知りたい場合は、問い合わせてください。

## 市営住宅・公共賃貸住宅 入居者募集

岡市建築課公営住宅係  
☎26-5747

資格／本市在住か本市に勤務先があり、市税などの滞納がなく、現在同居または同居しようとする親族がいて、収入が公営住宅法の基準（一般世帯15万8千円以下、高齢者、障がい者、中学校卒業前の子どもがいる世帯 25万9千円以下）に適合する方

敷金／家賃3か月分  
入居日／6月15日（金）  
家賃／収入による

申し込み／5月2日（水）～10日（木）に申込書を市役所5階建築課公営住宅係または各総合支所建設産業課へ。申込書は窓口で記入し、その場で提出することができます

◆連帯保証人（市内在住）2人が必要です。

◆今回、単身用市営住宅の募集はありません。

### ●市営住宅

住宅名	所在地	戸数	家賃（月額）
第二松境アパート	北千日町	1	11,400円～
松境北第一アパート		1	24,400円～
松境住宅*		1	25,800円～
松境住宅		1	25,800円～
住吉住宅（駐車場なし）	光ヶ丘一丁目	1	7,500円～
新橋二丁目第二アパート	新橋二丁目	1	7,300円～
千日住宅（駐車場なし）	住吉町	1	8,500円～
新橋五丁目住宅	新橋五丁目	1	8,600円～
第五川南アパート	若宮町一丁目	1	14,500円～
若宮第三住宅	若宮町二丁目	1	15,300円～
光ヶ丘第二・第三アパート	光ヶ丘二丁目	2	11,500円～
富士見町第一アパート	富士見町一丁目	2	11,500円～
港南第一・第二アパート	入船町	2	14,400円～
大町第一・第四・第五・第六・第七アパート	東大町三丁目	6	16,000円～
旭新町第二アパート	旭新町	1	18,600円～
旭新町第五アパート*	旭新町	1	20,900円～
静ヶ台第一アパート	光ヶ丘一丁目	1	25,100円～
小泉団地	小泉字道南	1	13,000円～
荒町団地	麓字上川原	1	21,400円～
砂越粕町団地	砂越字粕町	2	20,700円～

※ 65歳以上の高齢者、要介護認定者、障がい者（身体障がい者手帳1・2級、精神障がい者保健福祉手帳1級、療育手帳A）がいる世帯（単身不可）

### ●公共賃貸住宅

住宅名	所在地	戸数	家賃（月額）
八森団地	市条字上川原	1	50,400円～
松山サンハウス	字山田	1	46,100円～

◆収入月額が158,000千円を超え259,000千円以下の方を対象にしたファミリー向けの住宅です。

## 生活に役立つ行政情報がいっぱい 出前講座をお届けします

☎市長公室広報広聴係 ☎26-5706

対象／市内に在住、在学、または勤務先のある5人以上の団体▶お届け先／市内▶時間帯／午前9時～午後9時、40分以上2時間以内（年末年始休業期間は除く）▶費用／無料▶申し込み／開催希望日の2週間前までに担当課または市長公室広報広聴係へ ☎26-5706 ☎26-3688 ✉koho@city.sakata.lg.jp

◆会場の手配や準備は、注文した団体でお願いします。 ◆申込書は市ホームページからダウンロードできます。

◆担当課の業務の都合などで、希望の日程に添えない場合があります。

【受けられない場合】政治、宗教、営利を目的とした催しや酒宴を伴う場合、団体のメンバー以外に、不特定の参加者を募る場合

講座メニュー	担当課	連絡先
1 個人情報保護制度	総務課	☎26-5700
2 酒田市の財産は？		☎26-5709
3 酒田市の行財政改革	行政経営課	☎26-5378
4 酒田市公共施設適正化の取り組み		
5 公務員制度	人事課	☎26-5702
6 酒田市の台所事情	財政課	☎26-5780
7 災害に備える —生命と暮らしを守るために—	危機管理課	☎26-5701
8 知っておきたい市税のはなし①(市民税編)	税務課	☎26-5712
9 知っておきたい市税のはなし②(固定資産税編)		☎26-5715
10 知っておきたい市税のはなし③(国民健康保険税編)		☎26-5711
11 みんなの総合計画	企画調整課	☎26-5704
12 都市計画とまちづくり	都市 デザイン課	☎26-5746
13 美しい景観づくり		
14 地区計画で住みやすいまちづくり		
15 駅周辺整備事業 (酒田コミュニケーションポルト(仮称)を含む)		
16 最近の情報化政策の動向	情報管理課	☎26-5721
17 統計で見る酒田市のすがた		☎26-5705
18 酒田港のあらし	商工港湾課	☎26-5758
19 市内公共交通のあらし		☎26-5756
20 産業支援のあらし	交流観光課	☎26-5361
21 広げよう交流の輪(国内・国際交流)		☎26-5809
22 飛鳥へ行こう!		
23 あなたも酒田の観光案内人 観光おもてなし講座		
24 ジオパークって何だろう?		
25 ホスタウンってなあに?	地域共生課	☎26-5616
26 人生100年時代。 生き方・暮らし方再発見!		
27 かしこい消費者にならしましょう —だまされません、悪徳商法—	まちづくり 推進課	☎26-5726
28 市民課窓口のご案内とマイナンバーカード	市民課	☎26-5723
29 どうしたらいいの?酒田のごみ —みんなでごみのことを考えよう—	環境衛生課	☎31-0933
30 COOL CHOICE さかた —地球温暖化問題と対策について—		
31 環境問題入門 —ご近所トラブルから自然保護まで—		
32 共生社会に向けて① —障がい者福祉を考えよう—	福祉課	☎26-5733
33 共生社会に向けて② —発達障がいについて知っていますか—		
34 共生社会に向けて③ —何が障がい者差別にあたるのか知っていますか—		
35 共生社会に向けて④ —手話を勉強してみよう—		
36 福祉でまちづくり —地域の支え合い・助け合いについて—		

講座メニュー	担当課	連絡先
37 未来・希望・酒田で子育て —酒田っ子すくすくプランについて—	子育て 支援課	☎26-5735
38 虐待かもと思ったら…		☎26-5734
39 健康づくり応援隊	健康課	☎24-5733
40 ほっと安心、みんなで支える介護保険	介護保険課	☎26-5732
41 後期高齢者医療制度の概要		
42 介護予防について		
43 認知症の理解と予防		
44 在宅医療・在宅ケアを知ろう	国保年金課	☎26-5727
45 みんなの国民健康保険		
46 知っておきたい年金のはなし	土木課	☎26-5728
47 みんなでつくろう、きれいなまち —公園都市を目指して—		
48 安全で楽しく!みんなで学ぼう 公園利用マナー講座	建築課	☎26-5745
49 わが地域の高規格道路整備状況		
50 映像による地震と住宅 —地震からわが家を守ろう—	農政課	☎26-5749
51 酒田の食育・地産地消を知ろう		
52 多面的機能支払事業のはなし	農林水産課	☎26-5754
53 地域材を活用した家づくりのすすめ		
54 松山の宝推進事業 —おらほの宝、磨けばひかります—	松山総合支所 地域振興課	☎62-2611
55 大丈夫?上水道の地震対策	上下水道部 管理課	☎22-1812
56 アセットマネジメントって何? —家計におきかえて学ぼう—		
57 下水道の役割		
58 水道の仕組みと応急手当	上下水道部 工務課	☎22-1814
59 より安全で、よりおいしい水を 供給するために		
60 利き水にチャレンジ! —おいしい水のお話—	教育委員会 企画管理課	☎26-5772
61 教育委員会の仕事って何だろう?		
62 学校規模の適正化について	教育委員会 学校教育課	☎26-5627
63 元気で「いのち」輝く学校教育		
64 芸術文化を楽しもう	教育委員会 社会教育 文化課	☎24-2982
65 酒田の詩人 吉野弘の原点 —「I was born」が生まれるまで—		
66 見つめよう!ふるさとの文化財	教育委員会 スポーツ振興課	☎24-2994
67 ニュースポーツを楽しもう		
68 議会のしくみ	議会事務局	☎43-6651
69 選挙のしくみ	選挙管理 委員会事務局	☎26-5770
70 農業委員会の制度と役割	農業委員会 事務局	☎26-5765
71 農地の権利移動と転用制度		
72 農業者年金のあらし		

※   は新規メニューです



### 全国瞬時警報システム(Jアラート)の情報伝達訓練

防災行政無線の放送を使用し、国と連携した全国一斉の情報伝達訓練を行います。防災ラジオからも放送が流れます。

日時／5月16日(水)午前11時～

◆今回の訓練では緊急速報メールの配信はありません。

閩市危機管理課危機管理係 ☎2615701

### 5月21日のごみ収集

酒田まつりに伴う交通規制のため、家庭ごみは早朝に収集を行います(八幡・松山・平田地域および旧公民館地区を除く)。5月21日(月)は午前6時30分までにごみステーションへ出してください。

閩市環境衛生課管理係 ☎3310933

### 交通災害共済への加入はお済みですか

交通事故でけがなどをした会員の方へ見舞金を支払う交通災害共済は、加入者の会費で運営される。「お互いを助け合う」制度です。随時受け付けていますので、ぜひ

ひ加入してください。

会費／大人360円、中学生以下180円▼支給対象期間／加入日～平成31年3月31日▼申し込み市役所2階まちづくり推進課、各総合支所地域振興課へ直接

閩市まちづくり推進課市民相談室 ☎2615726

### 特別障害者手当・障害児福祉手当を支給します

5月は特別障害者手当、障害児福祉手当、福祉手当(経過措置)の支給月です。5月10日(木)に該当する方の口座に振り込みます。

閩市福祉課障がい福祉係 ☎2615733

### 5月10日～16日は春の「町をきれいにする週間」

5月13日(日)は午前6時30分から一斉清掃を行いますので、ご協力をお願いします(八幡、松山、平田地域および旧公民館地区を除く)。

実施方法／●公園や広場、空き地などは隣接する自治会が中心になり清掃してください●街路樹の周りの除草、清掃も行ってください●不法投棄されたごみも分別して袋に入れて集めてください。ごみの収集を依頼する場合は、事前に市環境衛生課へ連絡してください

●側溝は各自治会で清掃してください。集めた土砂は、水切りを良くするため小穴を開けた段ボール箱に詰め、交通の妨げにならないように集めてください。段ボール箱以外の入れ物(発泡スチロールやプラスチックの容器、木箱)は収集できません

閩市「ごみ収集関係」市環境衛生課管理係 ☎3310933 【側溝清掃関係】市土木課維持管理係 ☎2615743 【公園清掃関係】市土木課公園緑地係 ☎2615745

### 平成30年工業統計調査

経済産業省では、製造業を営む事業所を対象に6月1日現在で工業統計調査を実施します。5月下旬から調査員が伺いますので、調査へのご協力をお願いします。

閩市情報管理課統計係 ☎261705

### 飛鳥でのボランティア活動を応援します

対象／ボランティア活動を行う2人以上の団体・グループ(法人格の有無は問いません)▼対象事業／団体が自主的に行うボランティア活動(特定の者の利益となる活動、他の補助金などの交付を受け

ているか交付予定のある活動、他のイベントなどに付随するボランティア活動、営利・宗教的または政治的な活動は対象外)▼助成金額／旅客運賃相当額(年2回まで。手荷物運賃、小荷物および貨物運賃は除く)▼申し込み/活動を実施する14日前までに所定の申請用紙と必要書類を、交流ひろば内酒田市ボランティア・公益活動センターまたは市役所2階まちづくり推進課へ直接

◆申請用紙は、申込先にあるほか市ホームページからダウンロードできます。

閩同センター ☎4318165

### 光ヶ丘プールからのお知らせ

【時間変更】5月26日(土)午前10時～午後6時【休館】5月20日(日)、27日(日)

閩光ヶ丘プール ☎3310170

### グリーンツーリズムを体験してみませんか

酒田市グリーン・ツーリズム推進協議会では、農業体験など、さまざまな体験メニューを準備しています。季節に応じてさまざまな体験をしてみませんか。

【体験の特典】指定の産直の「旬の野菜セット」引換券(1千円相

当。平成31年3月15日まで有効) 対象/2つ以上のメニューを体験した方▼申し込み/平成31年2月28日(木)までに、ガイドマップ添付の申し込みはがきに2つ以上のスタンプを押印し、市役所2階農政課へ郵送または持参

◆郵送方法など詳しくは同協議会ホームページまたはガイドマップを参照してください。

◆ガイドマップは同課、各総合支所、市内産直施設などにあります。

☎同協議会事務局(市農政課内) 26-5792

**平田B&G海洋センターヨットカヌー場の休止**

金谷溜池(活動水面)の溜池改修事業調査のため、平成30年度は休止します。

☎同センター 52-3284

**有害植物による食中毒を防ぎましょう**

県内では毎年、有毒植物を山菜などと間違えた食中毒が起こっています。山菜を採取するときは次のことに注意しましょう。

- 知らないものや少しでも自信のない山菜は採取しない
- 部分的な特徴だけでなく、その植物全体の特徴を確認する
- 食用の山菜と有

毒植物は入り混じって生えていることがあるので、一つ一つ慎重に採取する

- 安易に人にあげない
- 調理前にも知らない植物や不安を感じる植物が混じっていないか確認する
- 山野草を食べてしびれ、むかつき、吐き気などの中毒症状が起きた場合は、有毒植物の混入を疑い、残った食材を持って早急に医療機関を受診する

☎市健康課健康係 24-5733

**初夏にかけてツツガ虫病に注意しましょう**

ツツガ虫病はツツガ虫(ダニの一種)の幼虫に刺されて、高熱や発疹などの症状が現れる病気です。田畑や山林などに立ち入るときは、次のことに注意しましょう。

- 長袖、長ズボン、長靴、手袋などを着用し、素肌をできるだけ露出しない
- 草むらに直接座らない
- ダニ忌避剤、防虫剤などを衣服に散布する
- 帰宅したら早めに風呂に入り、衣服の洗濯を行う
- 刺されると5日〜14日後に発熱、頭痛、全身のだるさ、関節痛、ほぼ全身にわたる発疹が現れるので、早急に医療機関を受診しツツガ虫が生息していそうな場所に行ったことを医師に伝える

☎市健康課健康係 24-5733

**募集**

**飛鳥クリーンアップ作戦参加者募集**

日時/5月26日(土)午前7時〜午後5時30分

▼集合/酒田海洋センター前広場(船場町二丁目)

▼対象/健康、体力に自信のある高校生(おおむね75歳の方)

▼定員/90人

▼程度(応募多数の場合は抽選)

▼持ち物など/長袖、長ズボン、帽子、長靴、飲み物、雨具(昼食、手袋、ごみ袋は主催者側が準備)

▼費用/一般2千円、大学生以下1千円(定期船運賃、保険料、昼食代)

▼申し込み/5月7日(月)、8日(火)の午前10時〜午後5時にNPO法人パートナーシップオフィスへ

☎26-2381

**音楽のまちプロジェクト「マスタークラス放課後の伴奏法講座」聴講生募集**

音楽のまちプロジェクト「名誉市民 市原多朗マスターコース」の一環で、ピアノ伴奏をする人を対象にしたスペシャル企画。多くの声楽家、合唱などの伴奏を行ってきた高い指導力を持つ講師による講座です。この機会にピアノ伴奏の極意を学んでみませんか。

日時/6月2日(土)午後6時〜7時30分

▼場所/希望ホール

▼対象/中学生以上の合唱の伴奏をしている方、ピアノを習っている方、ピアノ伴奏に関心のある方など

たでも

▼講師/東京藝術大学講師 山口佳代氏

▼聴講料/一般1千円、中学生・大学生500円

▼定員/先着100人

▼チケット/希望ホールで

5月9日(水)午前10時〜発売



☎市社会教育文化課文化芸術係 24-2982

**新聞をもぎってつくる「もぎりあーと教室」受講者募集**

日時/6月14日、9月13日、12月13日の木曜日

午前10時〜正午(全3回)

▼場所/総合文化センター

▼対象/どなたでも

▼定員/先着50人

▼内容/新聞紙のカラーの部分を利用してつくる「もぎりあーと」の講座

▼講師/吉村京子氏、佐藤典子氏、池田美津子氏

▼費用/500円(受講料)

▼申し込み/5月10日(木)午前10時〜費用を添えて総合文化センター事務室へ(電話申し込み不可)

☎市社会教育文化課公民館事業係 24-2993

**飛島まるごとジオツアー  
参加者募集**

日時／6月13日(水)午前9時～14日(木)午後3時(一泊二日) ▼集合／酒田海洋センター前広場(船場町二丁目) ▼対象／本市・遊佐町・三川町・庄内町在住の18歳以上の方 ▼定員／先着15人 ▼内容／ジオパーク認定ガイドの案内で、ジオサイト飛島を散策 ▼費用／5千600円(保険料、乗船費用、昼食代) ▼申し込み／5月10日(木)午前10時～費用を添えて総合文化センター事務室へ(電話申し込み不可) ◆宿は各自予約・精算してください。  
**関市社会教育文化課公民館事業**  
 係 ☎24-2993

**酒田市内スポーツ教室参加者募集**

●硬式テニス  
 日時／6月8日～7月13日の毎週金曜日(全6回) 午後7時～9時  
 ▼場所／市国体記念テニスコート  
 ▼対象／初心者 ▼定員／先着30人  
 ▼内容／テニスの基礎 ▼費用／1千500円(保険料など) ▼申し込み／5月21日(月)までの平日午前9時～午後5時に(公財)酒田市体育協会事務局へ ☎31-5539

●空手道

日時／6月7日～21日の木曜日午後7時～9時、6月23日(土)午前10時～正午(全4回) ▼場所／市武道館 ▼対象／小学生以上 ▼定員／30人 ▼内容／基礎的な空手道 ▼費用／無料 ▼申し込み／平日午前9時～午後5時に(公財)酒田市体育協会事務局へ ☎31-5539  
 ◆空手道教室について詳しくは酒田市空手道連盟事務局、高橋 ☎090-7663-3425へ問い合わせてください。

**読み聞かせボランティア講座  
(小学校入門編) 受講者募集**

日時／5月24日(木)午前10時～正午  
 ▼場所／総合文化センター ▼対象／どなたでも ▼定員／先着30人 ▼内容／小学校で読み聞かせをする意味と心がまえ、読み聞かせの方法と本の選び方 ▼講師／(一社)子どもの読書サポーターアシード代表理事 絵本専門士 加藤美穂子氏 ▼費用／無料 ▼申し込み／中央図書館へ ☎24-2996

**介護の悩みや思いを語り合う  
「認知症カフェ」**

日時／5月24日(木)午前10時～11時30分 ▼場所／中町にぎわい健康プラザ ▼対象／認知症の方と介護者

(介護者のみの参加も可) ▼内容／ミニ講話「映像でみる認知症の話」、茶話会 ▼費用／200円(茶菓子代) ▼申し込み／当日会場へ ◆車椅子での参加も可。  
 ◆同プラザの駐車場を利用した場合、無料駐車券を発行します。  
**関市介護保険課予防支援係** ☎2615755

**自分で作ってマスターする  
男性の基礎料理講座受講生募集**

日時／6月20日、7月4日、18日、8月1日、22日、9月19日の水曜日 午前10時～午後1時(全6回)  
 ▼場所／ひらたタウンセンター ▼対象／本市在住で料理初心者の男性 ▼定員／20人程度 ▼内容／健康づくりや基礎調理の講話と調理実習および試食 ▼講師／市健康課栄養士 ▼持ち物／エプロン、三角巾、ハンドタオル、筆記用具 ▼費用／1千500円(材料費、保険料など) ▼申し込み／5月7日(月)～18日(金)の平日に市健康課健康係へ ☎24-5733

**普通救命講習会参加者募集**

日時／6月17日(日)午前9時30分～午後0時30分(受け付けは8時45分) ▼場所／ひらたタウンセンター ▼対象／どなたでも ▼定員／

30人程度 ▼内容／心肺蘇生法と大出血時の止血法、学科と実技、自体外式除細動器(AED)の使用方(講習終了後、普通救命講習修了証を交付) ▼講師／応急手当指導員 ▼持ち物など／筆記用具、動きやすい服装 ▼費用／350円(テキスト代、教材費) ▼申し込み／5月28日(月)まで申込書に記載し、最寄りの消防署(分署)へ直接 ◆申込書は、酒田地区広域行政組合消防署ホームページからダウンロードできるほか、最寄りの消防署にあります。  
**関同署** ☎23-3131

**アララギ山の自然と清川口古戦跡の鳥瞰を楽しむトレッキング参加者募集**

日時／5月19日(土)午前8時45分～午前11時30分(予定) ▼集合／旧荒興野ゲートボール場(清川橋上流付近) ▼対象／6キロ以上のウォーキングができる方 ▼定員／先着10人 ▼内容／ウォーキングと戊辰戦争戦跡(清川口)の見学(ガイドの説明有り) ▼持ち物／スニーカーなど歩きやすい靴、飲み物、帽子、タオル、雨具、行動食 ▼費用／500円(保険・資料代など) ▼申し込み／5月11日(金)まで松山総合支所地域振興課内松山の宝



推進協議会へ ☎6212611

◆悪天候時の実施の可否は、当日午前8時までにはフェイスブックページ「松山の宝」で告知します

**ジオツーリズム 新緑のブナ林トレッキング参加者募集**

残雪と新緑のブナの風景を楽しみながらトレッキングします。

日時／5月27日(日)午前9時30分～

▼集合／鳥海高原家族旅行村(草津) ▼定員／先着24人 ▼持ち物／雨具、長靴、帽子、ステイックなど(かんじきは主催側で準備) ▼費用／2千600円(昼食代、ガイド代、入浴料、保険料) ▼申し込み／5月22日(火)まで同旅行村へ ☎6444111

◆希望者は八幡タウンセンターから送迎します。

**親子で原木しいたけのオーナーにな리ませんか**

日時／5月13日(日)午前11時～午後2時 ▼場所／鳥海高原家族旅行村(草津) ▼定員／先着20組 ▼内容／シイタケの植菌体験と昼食会(収穫は10月で費用別途) ▼持ち物／軍手、作業しやすい服装、雨具 ▼費用／大人1千500円、子ども1千円 ▼申し込み／5月9日(水)まで鳥海高原家族旅行村へ ☎

6444111

**リフレッシュ&ボディケアエクササイズ参加者募集**

日時／5月8日～7月31日の毎週火曜日午後7時30分～9時(全13回) ▼場所／平田農村環境改善センター ▼対象／どなたでも ▼定員／20人 ▼内容／音楽に合わせた有酸素運動、ストレッチング ▼講師／フィットネスアドバイザー 藤井紀子氏 ▼費用／1か月2千円または1回700円(途中からの参加も可能) ▼申し込み／平田B&G海洋センター内ひらた目ん玉スポーツクラブへ ☎5213284 ☎523516

閩平田総合支所地域振興課地域振興係 ☎5213910

**ひらたタウンセンター 筋力トレーニング器具利用講習会参加者募集**

日時／6月5日(火)午後7時～9時、6日(水)午前9時～11時 ▼場所／ひらたタウンセンター ▼対象／高校生以上 ▼定員／各日先着20人 ▼持ち物／筆記用具、内ズック ▼費用／510円 ▼申し込み／開催日前日まで電話で平田総合支所地域振興課健康福祉係へ ☎5213911

◆Eメールでの申し込みは不可。

**バイオテクノロジー学習会参加者募集**

日時／①6月2日(土)午前9時～、16日(土)、30日(土)の9時30分～(全3回) ②6月2日(土)午前9時～、9日(土)、23日(土)の午前9時30分～(全3回) ▼場所／庄内バイオ研修センター ▼対象／①小中学生と保護者 ②高校生 ▼定員／各コース先着20人 ▼内容／①イチゴ苗の培養 ②コムギの遺伝子解析 ▼講師／山形大学農学部准教授 笹沼恒男氏ほか ▼費用／無料 ▼申し込み／5月25日(金)まで庄内バイオ研修センターへ ☎2619125

**コーヒー講座参加者募集**

日時／6月2日(土)午後2時～5時 ▼場所／交流ひろば ▼対象／コーヒーが好きな20代、30代の独身男女 ▼定員／各8人(応募多数の場合抽選) ▼内容／おいしいコーヒーの入れ方「基本編」「応用編」 ▼講師／(株)東北萬国社 赤塚宏之氏 ▼費用／1千円(材料費など) ▼申し込み／5月27日(日)まで住所、氏名(フリガナ)、年齢、携帯電話番号、メールアドレスを明記し、市結婚サポートセンターへ ☎ kekko-sc@city.sakata.lg.jp (同センターからのメールを受信でき

るよう設定してください)

◆申込後のキャンセルは、キャンセル料がかかります。

◆詳しくは市ホームページを参照してください。

閩同センター ☎2615670

**小林温泉山菜まつり参加者募集**

日時／5月6日(日)午前11時～午後3時 ▼場所／小林温泉 ▼定員／先着30人 ▼内容／地元産山菜の昼食と温泉入浴 ▼費用／2千500円(昼食代、入浴料、休憩料) ▼申し込み／5月4日(祝)まで小林温泉へ ☎5442130



**展示**

**酒田市美術館**

☎3110095  
5月28日(月)～6月1日(金)は展示替えのため休館

◆培広庵コレクション 華麗なる美人画展―上村松園、伊東深水、竹久夢二、そして佐藤公紀―「5月27日(日)まで」

**土門拳記念館**

☎3110028  
会期中無休

◆特別展 昭和の日撃者 林忠彦 VS 土門拳 ◆没後50年 藤田嗣治 日本での日々「7月17日(火)まで」



酒田市立資料館

☎2416544  
会期中無休

◆第206回企画展 開館40周年 酒田と資料館のあゆみ「6月11日(月)まで」  
◆5月5日(祝)、18日(金)～21日(月)は 入場無料。

本間美術館

☎2414311

美術展会場

◆酒田の文化財と茶道具名宝展 「6月5日(火)まで」

清遠閣会場

◆前期収蔵品展―日本と中国の陶磁器を中心に―「7月11日(水)まで」  
【清遠閣茶会(遠州流)】日時／「第一部」5月6日(日)午前9時30分～午後2時30分▼費用／1千100円(入館料込み)▼申し込み／当日同館へ

本間家旧本邸

☎2213592

◆端午の節句と刀装具(五月飾りと鎧・拵・刀掛 職人の技と美)「6月初旬まで」

さかた街なか  
キャンパス

☎231911  
水曜日休館

◆ブナの声2018 斎藤政広写真展「5月14日(月)まで」  
◆渋谷永一写真展 鳥海と山麓の風景「5月18日(金)～28日(月)」

松山文化伝承館

☎6212600  
月曜日(祝日の場合は翌日) 休館

◆創作七宝焼きの魅力 大山阿津子・大山扶由美 親子展 ◆最上川 I 「6月10日(日)まで」  
【七宝焼きワークショップ】日時／5月6日(日)午前10時30分～詳しくは本紙4月2日号を参照してください。

阿部記念館

☎621925  
金曜～日曜日 祝日開館

【常設】阿部次郎の書・書簡・原稿、阿部裏の貝の標本、阿部家ゆかりの遺品など(土曜・日曜日は小学生以下無料)

ひらた  
タウンセンター

☎523911

◆北墨会水墨画展「6月30日(土)まで」

酒田夢の倶楽部  
「華の館」

☎221226

◆鈴木章子「皮革工芸の世界」

「5月28日(月)まで」

【常設】栄華を誇った本間家の「亀笠鉾」(入場無料)

舞娘茶屋 雛蔵書庫  
相馬樓

☎212310  
水曜日休館

◆五月人形「5月21日(月)ごろまで」  
【常設】竹久夢二美術館、新田嘉一コレクション、現代雛

旧鐘屋

☎225001

◆酒田まつりのしつらい展「5月15日(火)～21日(月)」  
◆献花展「5月19日(土)～21日(月)」

山王くらぶ

☎220146

◆第13回・傘福展示 湊町酒田の傘福「5月20日(日)まで」

【常設】人形作家 辻村寿三郎作「さかたの雛あそび」「舞妓」

あいおい  
工藤美術館

☎0026461004  
金曜～日曜日 祝日開館

◆五月人形と庄内金工武器具展・酒田まつり古画展「5月3日(祝)～6月3日(日)」

【常設】庄内の民芸品



無料法律相談

日時／5月27日(日)午前10時～午後1時▼場所／交流ひろば▼対象／本市、三川町、庄内町、遊佐町在住か、本市に勤務先のある方▼定員／先着6人▼内容／法律に関する相談(本人のことに限る。申込時に相談の概要と住所、氏名をお知らせください。秘密は厳守します)▼相談員／渡辺倫子弁護士▼申し込み／5月11日(金)の午前8時

30分～午後5時15分に、電話でまちづくり推進課市民相談室へ ☎2615726

日弁連交通事故無料相談

日時／5月25日(金)午後1時30分～4時(受け付けは3時30分まで)  
▼場所／交流ひろば▼相談員／藤井正寿弁護士(示談、あっせんも可)▼申し込み／当日会場へ

岡山県弁護士会 ☎023163513648

やさしい心の窓を開く相談会  
(保護者会)

日時／5月31日(木)午後6時30分～8時30分▼場所／浜田コミセン内 適応指導教室(ふれあい教室)▼対象／不登校・不登校傾向の小学生の保護者、家族▼内容／参加者全員での話し合い▼相談担当／東北公益文科大学 臨床心理士 萱場るみ氏、スクールカウンセラー、教育相談専門員、教育委員会指導主事▼申し込み／在籍する学校または市学校教育課指導係へ ☎2615775

◆個別相談は、月曜～土曜日に教育相談室へ ☎2413650



さかた情報ひろば

— 国・県・市民などからのお知らせ —

日本海八幡クリニック便、松山診療所便のシャトルバスを運行しています

山形県・酒田市病院機構は、日本海総合病院～日本海八幡クリニック、日本海総合病院～松山診療所～日本海酒田リハビリテーション病院に送迎用シャトルバスの運行を開始しました。運行ダイヤなど詳しくは日本海総合病院ホームページを参照してください。  
 日本海総合病院総務課施設係  
 ☎26-2001 (代表)

日本海総合病院「医療用ウィッグと乳房手術後補整下着の合同相談会」

日時／5月24日(木)午後1時～3時  
 ▼場所／日本海総合病院2階講堂  
 ▼対象／病氣治療中で脱毛が心配な方、乳房手術後の方  
 ▼費用／無料  
 ▼申し込み／当日会場へ  
 同病院 がん相談支援センター  
 ☎26-52882

「看護の日」看護週間イベント

日時／5月7日(月)～10日(木)午前9時～正午  
 ▼場所／日本海総合病院

休憩室▼内容／身長・体重・体脂肪・血圧・血流・骨密度測定、幼児・小児の塗り絵展示、栄養相談など  
 同病院 ☎26-2001

平成30年度自動車税(県税)

自動車税の納期限は5月31日(木)です。各金融機関、郵便局、各総合支庁税務担当課、コンビニエンスストアのほか、インターネットを利用してクレジットカードでも納付できます。忘れずに期限までに納めましょう。  
 同庄内総合支庁税務課 ☎023-566-2116

やわたロードレース参加者募集

日時／5月26日(土)午前9時30分～正午(受け付けは8時30分)▼集合／八幡体育館前▼コース／八幡タウンセンター前→国道を青沢方面→(折り返し)→八幡体育館前(①3キロ、②10キロ)の2コース▼定員／先着100人▼部門(コース)／一般男子・女子の部(①②)、小学生(5年・6年生)および中学生各男女の部(①)、親子ペアの部(小学4年生まで)  
 ①▼費用／500円(中学生以下無料)▼申し込み／5月18日(金)まで八幡体育館へ ☎☎64-

2926

◆参加者全員に鳥海高原ソフトクリーム割引券、鳥海山水河水をプレゼントします。

(公財)酒田市体育協会 ちびっこスポーツクラブ始めます

日時／5月28日～7月23日の毎月曜日午後5時30分～7時(7月16日(振休)を除く全8回)▼場所／市国体記念体育館▼対象／小学3年～6年生▼定員／20人程度▼内容／かけっこ(陸上)、マツト遊び(体操)、ピンポン、ミニサッカー、ソフトバレーボール、タグラグビーなどに挑戦▼費用／2千500円(保険料別途)▼申し込み／平日午前9時～午後5時に同協会事務局へ ☎31-5539

(公財)酒田市体育協会 バドミントンスクール参加者募集

日時／5月24日～8月2日の木曜日午前10時～正午(全6回)▼場所／市国体記念体育館▼対象／一般男女(学生を除く)▼内容／初心者も経験者も楽しめるバドミントン教室▼持ち物／ラケット(貸し出し可)▼費用／2千500円(保険料別途)▼申し込み／平日午前9時～午後5時に同協会事務局へ ☎31-5539

憲法記念日週間行事裁判所見学会

日時／5月16日(水)午後1時15分～3時15分▼場所／山形地方・家庭裁判所酒田支部(日吉町一丁目)▼定員／先着30人▼内容／刑事裁判の傍聴またはビデオ視聴、裁判員制度説明、裁判所見学など▼申し込み／平日午前9時～午後5時に同支部庶務課へ ☎23-1234

河川愛護モニター募集

対象／①最上川河川公園または②松山河川公園付近在住で河川に関心のある方▼定員／①②各1人▼内容／最上川に関する状況報告▼報告期間／7月から1年間▼報酬／月額4千500円程度▼申し込み／5月18日(金)まで、履歴書に地域活動(町内会など)への参加状況などを記載し、〒998-0011 酒田市長安町一丁目2-1 国土交通省酒田河川国道事務所へ郵送

同事務所河川管理課 ☎27-3497

第53回酒田水彩画会会員展

期間／5月11日(金)～17日(木)▼場所／総合文化センター  
 同会、田中 ☎24-0026

**ドリームキャッチャーを作ろう**

日時／5月3日(祝)6日(日)の午前9時～午後4時▼場所／鳥海イヌワシみらい館▼内容／ネーティブアメリカンに伝わる猛禽類の羽を使ったお守りを作る▼費用／大250円、小200円▼申し込み／当日会場へ

閩猛禽類保護センター活用協議会  
☎04-4681-2663  
✉moukin@aptor.com

**まちかど健康チェック**

日時・場所／5月10日(木)午前10時～11時・中町にぎわい健康プラザ、23日(水)午後2時～3時・かんぼの宿酒田(飯森山三丁目)▼対象／どなたでも▼内容／血圧、体脂肪・内臓脂肪、血管年齢の測定▼費用／無料▼申し込み／当日会場へ  
閩本間病院友の会 ☎26-6631

**ステップアップ講座参加者募集**

日時／6月1日～11月2日の金曜日午後7時～9時(全20回予定)  
▼場所／交流ひろば▼対象／平成29年度までに手話奉仕員養成講座を修了した方、または同等の手話能力のある方▼定員／先着20人▼費用／500円(資料代)▼申し込み／5月25日(金)までの平日午前

8時30分～午後5時15分に酒田市ボランティア・公益活動センターへ  
☎43-8165 ✉volunteer@sakata-hakyo.or.jp

**酒田法人会通常総会 記念講演会**

日時／5月25日(金)午後2時30分～  
▼場所／ベルナル酒田(若原町)▼対象／どなたでも▼内容／評論家 石平氏の講演「中国の経済・政治情勢と今後の行方」▼費用／無料▼申し込み／当日会場へ  
閩酒田法人会 ☎26-4772

**「もしえのんの音頭」CDの販売、DVDの貸し出し**

費用／【CD販売】1千円【DVD貸し出し】無料▼申し込み／NPO法人酒田みなとまちづくり市民会議へ ☎21-8377

**2018眺海の森 新緑ウォーキング参加者募集**

日時／5月26日(土)午前9時～正午(8時30分～受け付け。雨天決行)  
▼場所／生涯学習施設里仁館(新屋敷)▼対象／どなたでも(小学生以下は保護者同伴必須)▼定員／先着30人▼内容／ウォーキング、ノルディックウォーキング7キロ、エココース▼持ち物など／動きやすい服装、タオル、飲み物、雨具など

ど(ノルディックウォーキング用ポールは、貸与可能)▼費用／1人500円(保険料・昼食代)▼申し込み／5月18日(金)まで同館内みなスポ松山事務局へ ☎61-4361

**ひらたタウンセンターすまいるの催し**

【すまいる名作映画鑑賞会】期日・内容／5月2日(水)・「男はつらいよ」、9日(水)・「リオの男」(洋画)、16日(水)・「二等兵物語」、23日(水)・「恋人よ帰れ!わが胸に」(洋画)、30日(水)・「硫黄島からの手紙」▼時間／午後1時30分～▼費用／無料【うたごえ喫茶】日時／5月14日(月)午後7時～▼費用／400円

**楽しいパソコン教室6月生募集**

【楽しいパソコン教室6月生募集】対象／インターネット初めての方(毎週金曜日午後1時～3時)▼費用／4千円(資料代)▼申し込み／すまいる、齋藤 ☎080-3526-6147

**産直たわわの創業祭**

日時／5月19日(土)午前9時～(商品がなくなり次第終了)▼内容／野菜・きのこの特別価格での販売、つきたての餅の販売など  
◆1千円以上の購入で、先着250

人に花苗をプレゼント。  
閩産直たわわ ☎61-1601

**森の家 孟宗祭り・竹とんぼ飛ばし大会**

日時／5月13日(日)午前10時～▼場所／森の家駐車場(田沢)▼内容／100人で竹とんぼの飛行距離を競う、地元産タケノコや山菜などの特価販売コーナーなど▼費用／500円(孟宗汁のみは300円)

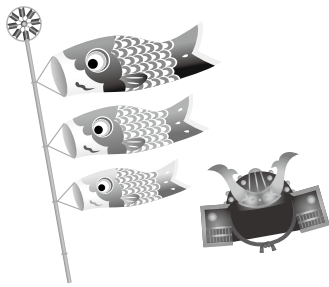
◆竹とんぼは準備します。大会参加者には森の家割引券を配布します。  
閩田沢新田自治会、石井 ☎090-8923-0134

**DOITT2018 ヤマガタミュージックフェス**

山形を代表する音楽祭が酒田で開催。全国から約30組のアーティストが集います。  
日時／6月9日(土)午前10時開場▼場所／(株)グリーンシステム特設会場(大浜二丁目)▼費用／前売り6千円

◆詳しくは、同イベントホームページを参照するか、問い合わせください。  
閩同イベント実行委員会、佐藤 ☎090-8788-6997





**池坊「伝統文化親子いけばな教室」参加者募集**

日時／5月26日～12月8日の土曜日午前10時～11時（全10回。詳しくは問い合わせください）

▼場所／総合文化センター ▼対象  
①市内の小学生～高校生 ②親子  
▼費用／①500円、②1千200円 ▼申し込み／5月10日（木）まで池坊酒田支部教授者会、今井 33-2188 ☎92-3449

**演劇公演「父と暮せば」**

昭和23年の広島。愛する者を原爆で失った娘と、原爆で亡くなった父の、笑いと涙の魂再生物語。

日時／5月12日（土）午後2時～、7時～、13日（日）午後2時～ ▼場所／清亀園（浜田二丁目） ▼料金／一般1千500円、学生500円 ▼チケット販売／みずほ八文字屋

閏 齊藤 ☎090-5355-1269

親子ふれあいサロンへどうぞ【5月の予定】

☎交流ひろば内、親子ふれあいサロン ☎26-5613



期 日	時 間	内 容	対象・定員	申し込み
5/2(水)	10:30～12:00	「おおきな～れ」 身長・体重測定	就学前児童と保護者	当日会場へ
5/9(水)	10:30～11:00	「おはなしひろば」 絵本の読み聞かせ		
5/15(火)	10:30～11:30	「あそびのおへや」 親子ふれあいあそび 講師／加藤真知子氏	1歳6か月～2歳 の子どもと保護 者10組	5/1(火) 9:30～
5/16(水) ～18(金)	11:00～11:20	「プレイランド」 お祭りウイーク お面やヨーヨーをつくり、 お祭り気分を味わおう!	就学前児童と 保護者	当日会場へ
6/1(金)	10:00～12:30	「食育講座」 クッキング離乳食 講師／市栄養士	7か月～12か月 の子どもと保護 者10組	5/18(金) 9:30～

災害が起こったら

酒田エフエム放送で



インフォメーションさかた  
酒田市からのさまざまな情報をお知らせします。  
【月曜～金曜日】午前8時～、午後0時20分～  
【金曜日】午後5時45分～

市公式  
Facebookで  
酒田の「今」を  
感じてください



閏市長公室広報広聴係  
☎26-5706

New Books Introduction

新刊紹介

鯉のぼり図鑑  
おもしろそうにおよいでる

林 直輝 / 文 日本鯉のぼり協会 / 編 小学館 一般図書



鯉のぼり文化300年のすべてがわかる一冊。江戸中期に誕生した鯉のぼりの歴史を解説し、江戸時代から現代までの、100点以上の逸品や、鯉のぼりができるまでの工程、日本各地の鯉のぼり祭りなどを紹介する。

波うちぎわのシアン

齊藤 倫 / 著 まめふく / 画 偕成社 中学生向け



島のちかくだけでとれる、シアンという青色の巻貝。ひろわれた赤ん坊は、左手がその貝にそっくりだったのでシアンと呼ばれることになる。ひらくことのない左手には、ふしぎな力があり…。生まれるまえの記憶をめぐる長編。

アニマルズ 生きもののおどろき120

エマ・ドッズ / ぶん マーク・アスピナル / え 福岡 伸一 / やく 児童絵本



実はホッキョクグマの肌は黒い。カンガルーは、後ろむきには進めない。ワニは死ぬまで成長し続ける…。動物や昆虫たちにまつわる120の豆知識を、イラストとともに紹介する。

© TRC

### 5月の各種相談 ひとりで悩まずにご相談ください。

項目	日時	場所 / 問い合わせ
市民生活相談	月～金曜日 / 8:30～17:15 (12:00～13:00を除く)	市役所2階、市民相談室 ☎26-5760
消費生活相談	月～金曜日 / 8:30～17:15	市役所2階、市消費生活センター ☎26-5761
多重債務相談	月～金曜日 / 8:30～17:15	市役所2階、市消費生活センター ☎26-6266
山形財務事務所 借金返済に関する相談窓口	月～金曜日 / 8:30～17:15 (祝日、年末年始除く)	山形市緑町2-15-3、山形財務事務所1階理財課[相談専用電話] ☎023-641-5201
山形いのちの電話	年中無休 / 13:00～22:00	(社福)山形いのちの電話 ☎023-645-4343
人権相談	8日(火)、22日(火) / 9:30～12:00	市役所2階、市民相談室 ☎26-5760
	10日(木) / 9:00～12:00	ひらたタウンセンター ☎52-3910
	16日(水) / 13:30～15:00	松山健康福祉センター ☎62-2611
人権相談 (人権擁護委員駐在日)	月・木曜日 / 9:00～16:00	山形県方法務局酒田支局 ☎25-2221
行政相談	1日(火)、15日(火) / 13:30～15:00	市役所2階、市民相談室 ☎26-5760
	10日(木) / 9:00～12:00	ひらたタウンセンター ☎52-3910
	16日(水) / 13:30～15:00	松山健康福祉センター ☎62-2611
女性のための相談	月～金曜日 / 9:00～16:00	交流ひろば1階 ☎26-5616
年金受給相談	月曜日 / 8:30～19:00 火～金曜日 / 8:30～17:15 (年末年始除く)	街角の年金相談センター酒田 ☎22-4554 電話での相談は鶴岡年金事務所 ☎0235-23-5040
交通事故相談	月～金曜日 / 9:00～16:00	山形県交通事故相談所庄内支所 (庄内総合支庁内) 電話相談可。無料弁護士相談もあります。 ☎0235-66-5452
教育相談	月～金曜日 / 9:30～18:00 土曜日 / 9:30～12:30	総合文化センター2階、教育相談室 ☎0120-783-042

◆祝日の相談は事前に問い合わせてください。

項目	日時	場所 / 問い合わせ
青少年相談	月～金曜日 / 9:30～16:30	総合文化センター1階、市青少年指導センター ☎24-2901
心配ごと相談	1日(火)、15日(火)、29日(火) / 9:00～12:00	地域福祉センター(新橋二丁目1-19) ☎23-5765
生活困窮者 自立支援相談	月～金曜日 / 8:30～17:15 (祝日、年末年始除く)	生活自立支援センターさかた (地域福祉センター内) ☎25-0350 ☎24-6299 ☒jiritsu@sakata-shakyo.or.jp
若者の就職・転職・仕事の悩み相談	月～土曜日 / 10:00～18:00	山形県若者就職支援センター 庄内プラザ(産業会館1階) ☎0120-219-766
内職の相談	月～金曜日 / 9:00～16:00	市役所6階、市商工港湾課 ☎26-5757
労働相談 (社会保険労務士駐在日)	原則金曜日 / 13:00～16:30	庄内総合支庁産業経済企画課 ☎0235-66-5491
身体障がい者 更生相談	第2・第4水曜日 / 13:00～15:00	市身体障害者福祉センター ☎26-3715
精神保健福祉相談	24日(木) / 14:30～16:30 (要予約) ◆次回6月4日(月)。	酒田農業技術普及課 (若浜コミセン東隣) 庄内保健所 ☎0235-66-4931
女性の健康相談	月～金曜日 / 8:30～17:15 (祝日除く)	庄内保健所子ども家庭支援課相談室 (庄内総合支庁1階) 庄内保健所 ☎0235-66-5653
ひきこもり相談	22日(火) / 13:30～15:30 (要予約)	庄内保健所地域保健福祉課相談室 (庄内総合支庁1階) 庄内保健所 ☎0235-66-4931
エイズ・梅毒・性器クラミジア感染症、B型肝炎およびC型肝炎個別相談・検査	[相談] 月～金曜日 / 8:30～17:15 (祝日除く) [検査] 毎週火曜日 / 9:20～12:00 (要予約)	庄内保健所保健企画課健康相談室 (庄内総合支庁2階) 庄内保健所 ☎0235-66-4920

#### 鶴岡市

#### 鶴岡市

#### 庄内町

#### 遊佐町



はんにたん  
庄内広域広報

鳥海山おもしろ自然塾  
春の山野草ハイキングと  
そば打ち体験

日時 / 5月19日(土)午前9時～午後2時  
(8時45分集合) 場所 / しらい自然館  
▼対象 / どなたでも(小学生以下は保護者同伴) ▼定員 / 先着20人 持ち物 / エプロン、タオルなど ▼費用 / 2千円 ▼申し込み / 5月14日(月)まで鳥海山おもしろ自然塾推進協議会事務局へ  
☎7212069

第3回月山龍神マラソン  
参加者募集

期日 / 10月14日(日) 場所 / 清川グラウンド(旧清川関所) ▼種目 / 親子ペア(1・2キロ)、3キロ、5キロ、10キロ、ハーフマラソン ▼申し込み / 8月10日(金)まで郵便振替、インターネットで  
◆詳しくは、同大会ホームページを参照してください。  
庄内マラソン実行委員会事務局  
☎4212922

タキタロウまつり

日時 / 5月27日(日)午前9時～午後3時(雨天決行) ▼場所 / 大鳥タキタロウ公園、荒沢ダムほか ▼内容 / 魚のつかみどり、タキタロウ太鼓演奏、朝日産山菜直売、荒沢ダムトーンネル探検、朝日連峰山開き行事など  
鶴岡市朝日庁舎産業建設課内「同まつり実行委員会」事務局  
☎02351531211(内線356)

鶴岡天神祭

期日 / 5月25日(金) 場所 / 鶴岡天満宮、鶴岡公園、鶴岡駅前 / 市内目抜き通り ▼内容 / 天神祭パレード、天狗舞・獅子舞奉納、銘酒コーナー、おまつり広場、吹奏楽ショイフルコンサート、出店など  
鶴岡市観光物産課内「天神祭実行委員会」事務局  
☎02351252111(内線543)

#### 酒田市休日診療所 5月の診療日

5月の診療日は、3日(祝)、4日(祝)、5日(祝)、6日(日)、13日(日)、20日(日)、27日(日)です。

※急病や軽いけがのときにおいでください。  
※保険証を忘れずにお持ちください。

診療受付時間 / 午前8時30分～11時30分、午後1時～4時30分 (ただし、午前11時30分～午後1時でも急患は受け付けます)  
場所 / 市民健康センター別館 (船場町二丁目1-31)  
電話 / 21-5225 (受付時間中のみ)  
平日の問い合わせ / 市健康課健康係 ☎24-5733

虐待かもと思ったら…  
すぐにお電話をください

児童相談所や市相談窓口では、出産・子育てに関する相談をなんでも受け付けています。気になることはぜひご連絡ください。

☎市相談窓口電話番号  
**26-5734**

☎児童相談所全国共通ダイヤル  
**189** いちはやく



◆連絡者や連絡内容に関する秘密は守られます。  
◆全国共通ダイヤルはお住まいの地域の児童相談所につながります。

眠れない…は心の

SOS 一人で悩まず相談を

こころの相談窓口

市健康課 ☎24-5733  
八幡総合支所地域振興課 ☎64-3113  
松山総合支所地域振興課 ☎62-2611  
平田総合支所地域振興課 ☎52-3911  
庄内総合支庁地域保健福祉課 ☎0235-66-4931  
◆平日の午前8時30分～午後5時15分



▲左から江川優貴選手(#16 ウイングスパイカー)、田村愛美選手(#8 セッター)、森寿実子選手(#11 リベロ)



# ボイス オブ アランマーレ

Voice of Aranmare Vol. 23

## 主将・副主将に聞きました

新年度が始まって早1か月。今回は、森寿実子主将と、田村愛美・江川優貴副主将に、新たなシーズンを展望してもらいました。

― 新生アランマーレはどんなチームか

森／平均身長が高くなり、攻撃力の向上に期待が持てます。若いチームなので、元気を全面に出しつつ、選手間の思いやりも大事にしたいですね。

― 地元開催のV・サマリーグ 東部大会をどう戦うか

田村／負けられない試合です。ホストチームとして、地元の声援を受けて戦える貴重な機会。チーム一丸となり、全力で戦います。

― 生まれ変わったV・LEAG<sup>リーグ</sup> UEに向けて

江川／リーグが変わっても、やるべきことをやるだけ。来るべき戦いに向けて、今は基礎をしっかりと固めているところです。

― 自分たちのどこを見て欲しいか

森／積み上げてきた経験に、若さと勢いをプラスし、新しいアランマーレを見せます。バレーボールに取り組む姿勢や表情にも注目してください。

― 最後にファン・市民の皆さんに一言

森・田村・江川／日頃の練習見学やさまざまな場面での応援・サポートに感謝しています。「酒田でバレーボールといえばアランマーレ」になれるよう、もっと多くの皆さんに知ってもらいたいです。今シーズンも私たちと一緒に戦いましょう！

番外編

チャット ウィズ アランマーレ  
Chat with Aranmare



### 「ぶっ跳びリベロと土曜の壁」

― 最近の練習は、シーズン中とは違う感じ。普段は攻撃参加しないリベロの森選手がスパイクを打ってましたね

田村／セッターも打ちます！普段やらないから楽しい！

江川／スミコさん、結構跳びますよね…

森／バックアタックが一番気持ちいいです(笑)

― キツいと感じる練習は

3人／ラントレ(持久力系のトレーニング)です。

― 即答ですね(笑)

田村・江川／あれはキツい…(汗)  
森／土曜日の練習、休日直前に立ち上がる最後の「壁」。選手たちの「自分との戦い」をぜひ一度ご覧あれ…

## 「助けて!」

マアちゃんはパパの仕事の都合で引越越しをして、これまで通っていた保育園から転園することになりました。マアちゃんにとって初めての経験です。しかも新しい園の友だちは、ほとんどが同じ園の年少組からの進級。園によって方針やルールは微妙に異なるので、マアちゃんにとって、やったことがないことや知らないこと、やってみなければできないことがたくさんありました。あるとき、困ったマアちゃんは、「だれか助けて!」「マアちゃんできないよ!」「マアちゃんのこと助けてくれないかな」と声をあげました。するとすぐに友だちが手を貸してくれたそうです。この話を先生から伝え聞いたママは、新しい環境になじめるかどうかを心配していただけに、ほっとしたそうです。

園市子育て支援課こども育成係 ☎26-5735

このように困ったときに「助けて」と声を上げられることは、大切なことです。一人ではできないことや「できない」と口にするのをマイナスに捉えがちですが、人に聞いてもらえる、助けてもらえばできるは進歩の証です。初めは一人できなくても、まわりの人に「助けてもらえばできる」「一緒にやればできる」になり、やがて「二人でできる」へと進んでいくからです。大人が手助けをする場合は、その前に、「どうしてほしいのかな」「どうなるのかな」と尋ねてみてください。意外なところにつまづいていることがあります。手助けをしても不安そうなときは、「○○ちゃんならできるよ」「やってみようか」と励ましたり、そばに寄り添い見守ってみましょう。

## 旬 vol.49

### さかたの

旬の食材を使った料理を  
酒田市食生活改善推進員がご紹介

#### 材料(4人分)

豚もも薄切り肉	100g
酒	大さじ2
A 塩	少々
サラダ油	大さじ2
卵	4個
タケノコ(水煮)	100g
ピーマン	70g
トウバンジャン 豆板醤	小さじ2
しょうゆ	小さじ2
B 塩	小さじ1/2
酒	大さじ2

## 豚肉とタケノコの卵炒め

地物のタケノコが店頭に並ぶ季節になりました。今月は水煮のタケノコを使った、手軽に季節を感じることのできる一品を紹介します。もちろん、自分でアク抜きしたタケノコを使ってもいっそうおいしくなること間違いなしです。ぜひお試しください。

豆板醤の量はお好みで  
加減してください。



#### つくりかた

- ① 豚肉は一口大に切り、Aで下味をつける。
- ② 卵は溶きほぐす。
- ③ タケノコは食べやすい大きさの短冊切りやいちょう切りにする。ピーマンは種を除いて細切りにする。
- ④ フライパンにサラダ油を強火で熱し、豆板醤を炒める。香りがたったら②の卵を入れ、箸で大きくかき混ぜる。半熟状になったら一度皿に取り出す。
- ⑤ ④のフライパンに①の豚肉を入れて炒める。豚肉の色が変わったらタケノコ、ピーマンを加える。火が通ったら④の卵を戻し入れ、Bで味を調える。







女性がいきいきと輝く、元気な市内企業を紹介します!

# LIFE and JOB!

vol. 13

ライフ アンド ジョブ

当社は昭和48年に重油<sup>だま</sup>火力発電所として創立。燃料転換を経て、現在は石炭による発電を行い出力は70万キロワットで、年間発電電力量は県内の消費電力量の約50%に相当します。より安く安定した電気の供給に力を入れています。

私は入社当初、発電所発電グループに勤務していましたが、現在は主に採用と社員教育計画の担当をしています。チャレンジ意欲のある優秀な人材を採用できるときや、新入社員が元気に入社してきるときにはとてもやりがいを感じます。

おとし、子どもが産まれ1年間の育児休業を取得。復職した今は育児支援勤務時間制度を利用し、子どもとの時間も大切にしています。勤務時間が短くなった分、仕事と家庭のスケジュール管理がこれまで以上に大切になりました。出張もある部署ですが、周りに配慮してもらいながら明るく楽しく働いています。



酒田共同火力発電株式会社  
管理部人事労務グループ

高橋 朋子 さん

## 今回訪問した事業所 酒田共同火力発電株式会社



▲遊びながら楽しく電気が学べる「あかりん館」



▲本社外観

### 企業概要

住所 / 宮海字南浜1番19 電話 / 34-2321  
 従業員数 / 118人(うち、女性6人)  
 業務内容 / 火力発電による発電、産業廃棄物の処理  
 発電設備の運転受託

**企業での取り組み**

- 若者の採用・育成に積極的に、離職者が少なく、有給休暇の取得率が高いことなどが評価され、厚労大臣より「ユースエール認定」を受けました。
- 「山形いきいき子育て応援企業(ゴールド)」にも認定されており、今後は、子育てサポート企業「くるみん認定」の取得も目指しています。
- ノー残業デーなど、労使一体となってワーク・ライフ・バランスの実現に取り組んでいます。

## キリヌキ!

取材中に会った皆さんの素敵な笑顔や、美しい風景などをキリヌキ!!



あやかさん・せいなさん

午前中講義がなかったので遊びにきました! 桜がとってもきれいです



後藤さんご家族  
孫と3人で日和山公園にお花見にきました



佐藤さん親子

子どもの歯医者に行く前に、ちょっとお花見。花が好きな息子も大喜び!

撮影場所  
日和山公園

## 3/28 驚きの短時間で着火

(株)メカニックより本市に対し、ロケットストーブ10基が寄贈されました。燃焼効率が良く、廃材や枯れ木、割りばしなどを燃料にできる同ストーブは、



市内のコミュニティ振興会に配置され、災害時などの屋外での活用が期待されます。

## 3/25 酒田<sup>だこ</sup>風空高く



最上川河川公園で行われた酒田市凧あげ大会。当日は強い風が吹く難しいコンディションでしたが、参加した親子連れなどは、上手に糸を操作し、凧をあげていました。

## 3/29 市役所内の新しい顔に



(株)荘内銀行より本市に対し寄贈された大型タペストリーの除幕式が行われ、同銀行の上野雅史代表取締役頭取はじめ関係者が参列しました。

## 3/26 保護者に寄り添う支援を

NPO法人にこっとの子育てに関する多様な取り組みが評価され「家庭教育支援チーム」の活動の推進に係る文部科学大臣表彰を受賞しました。



## 4/2 地域おこし協力隊着任

新たな地域おこし協力隊として霞本祐一郎さんが着任しました。霞本さんは神奈川県出身で今後は平田地域の田沢地区で活動します。



## 3/27 小中学校を支援

県内の小中学校に対して寄付活動をしている国士舘大学同窓会山形県支部より、本市の各小中学校に対し寄付金が贈られました。



## 4/8-9 ドキドキを胸に入学



今年には市内総勢682人の子どもたちが小学校に入学。先生や保護者、在校生が見守る中、新1年生の子どもたちは入学式に臨みました。

## 4/13 観光客の足として大活躍

荘内ガス(株)より、本市に10台の観光用自転車が寄贈されました。同社より平成4年から寄贈された観光用自転車は合計で355台となりました。



## 4/13 Vリーグ機構 嶋岡会長が来酒

7月に本市で行われる、2018V・サマーリーグ東部大会の開催を前に、(一社)日本バレーボールリーグ機構会長兼(公財)日本バレーボール協会会長の嶋岡健治氏が、酒田市長を表敬訪問しました。



## 4/3 ガス灯に照らされて



希望ホール前に酒田天然ガス(株)より市に寄贈されたガス灯2基が設置され、点灯式が行われました。

## 4/6-15 春は交通事故に気をつけて

春の交通安全県民運動期間にあわせて、公所長等による一斉早朝街頭指導や、新入学児童に対する交通安全啓発活動が行われました。



## 4/8 大獅子が酒田を守ります



新たなはしご車は、酒田大火からの復興と防災のシンボル「大獅子」をモチーフにした応募の中から本木耀さん(酒田市)のデザインが選ばれ、引き渡し式でお披露目されました。



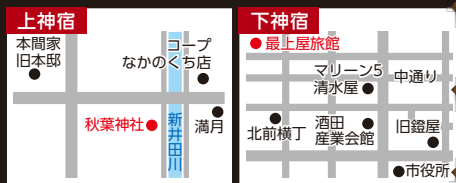
ひとつになる

酒田一家

山王例大祭

### 5/15 神宿開き

場所 / 上神宿 秋葉神社(上本町)  
下神宿 最上屋旅館(中町二丁目)



### 5/19 宵祭り

時間 / 午後5時20分～8時30分  
場所 / 国道112号  
(荘内銀行酒田中央支店～佐藤伝兵工業局)

### 5/20 本祭り

場所 / マリン5清水屋店前  
および中心市街地  
日程 / 午前10時～11時45分 山車行列、  
正午～午後1時 式台の儀(旧鍛屋前)、  
午後1時～5時 渡御行列・山車行列

今年は  
午前10時から  
山車行列が  
スタート!

● 献花展 場所 / 旧鍛屋  
日時 / 5月19日(土)～5月21日(月)  
入場無料

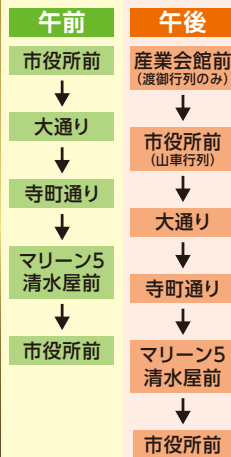
#### マリン5清水屋前の交通規制

※5月18日(金)から22日(火)まで、マリン5清水屋前(国道112号)を立て山鈴建設・撤去のために、交通規制を行いますのでご注意ください。

#### 市役所駐車場の規制

- ◆5月19日(土)～20日(日)は、正面駐車場および東側駐車場は山車準備のため終日利用できません。市役所にご用の方は、立体駐車場を利用してください。
- ◆駐車場が満車の場合は、最上川河川敷、市体育館駐車場、旧酒田商業高校グラウンド臨時駐車場を利用してください。
- ◎19日(土)～21日(月)は交通規制がありますので係員の指示に従ってください。交通規制詳細とるるんバスの運行の詳細は本紙8ページを参照してください。

#### 山車行列コース



#### 期間中ドローン飛行禁止



区市交流観光課観光戦略係 ☎26-5759 (市役所 6階) ・ (一社)酒田観光物産協会 ☎24-2233 (山居倉庫酒田夢の倶楽)

「友達や先生と畑の草むしりを頑張ったよ」



若宮保育園 かわむら ちな ちゃん

ちびっこ  
ギャラリー  
No.151

- 酒田市役所 ☎998-8540 山形県酒田市内本町二丁目2番45号  
☎0234-22-5111 (代表)  
FAX.0234-26-3688
- 八幡総合支所 ☎999-8292 酒田市観音寺字ノ下41番地  
☎0234-64-3111 (代表)  
FAX.0234-64-3110
- 松山総合支所 ☎999-6861 酒田市字山田27番地の4  
☎0234-62-2611 (代表)  
FAX.0234-62-2618
- 平田総合支所 ☎999-6711 酒田市飛鳥字契約場30番地  
☎0234-52-3111 (代表)  
FAX.0234-52-3116

本紙に関するご意見、  
ご要望をお寄せください。

酒田市長公室 広報広聴係 ☎0234-26-5706 (直通)  
FAX.0234-26-3688  
☑koho@city.sakata.lg.jp

ごみ減量キャンペーン実施中!

## ごみ

を減らしましょう!

3月のごみの量  
**3,241ト**

前年同月に比べて **+119ト**

燃やすごみの半分が水だのん。

生ごみの水切りはもつと絞る!

「また増えたのん」

酒田市の人口  
総人口 / 103,619人 世帯数 / 41,976(12)  
男 49,216人(205) 女 54,403人(269)  
[平成30年3月31日現在] ( )内は対前月増減数