

8.1

2019 令和元年  
酒田市広報 No.331

特集  
飛島とりいぶ

私の街

さかた

KOHO  
SAKATA



「久しぶり。元気してた?」  
「うん。こっちは相変わらず…忙しいよ」  
「酒田に? うーん、どうしようかな…」  
「え…飛島? 連れていってくれるの?」  
「飛島の形っておもしろいよね」  
「絵の具を乗せる『パレット』に似てる」  
「そんなにきれいなところなんだ」  
「うん。楽しみにしてる。じゃあね」

## Contents もくじ / 8月1日号

- 2 特集 / 飛島とりっぶ
- 14 市政ピックアップ  
夏まつり みんなで出掛けよう! / 酒田ビッグビーチフェスタ  
/ 令和2年成人式 / ジオパークリレーコラム / ごみ減量  
大作戦 ほか
- 17 情報ボックス / さかた情報ひろば
- 25 各種相談 / はんこたんな / 休日診療所 ほか
- 26 ズームアップ酒田
- 28 大切な人へ / 酒田の旬
- 29 サカタスタイル / ちびっこギャラリー
- 30 ボイスオブアランマーレ / 編集後記

◆さかたの風はお休みします。



今度の休みは飛鳥へ。

少し疲れたいを休めに。

友達は「飛鳥にはいつも色がある」と言っていた。

そこに行けば、こっち都会で少し混ざって

わからなくなったいの色…取り戻せるかな。



水晶玉のように、透き通った海の水。

水面はまるで鏡のようで、

どこまでも歩いて行けそうな気分になる。



特集

飛島

とりつぶ

関市交流観光課観光戦略係  
☎ 26-5759

空と触れ合う水平線は、深い、深い青。

この島の青は感傷的。

乾いた心に沈みわたる。

日本海に浮かぶ飛島。

本市の一部であり、酒田港から定期船で片道75分、山形県唯一の離島です。

皆さんは飛島にどんなイメージを持っていますか。遠い？それとも近い？

天気の良い日は、海を眺めて飛島の姿を探すなど、身近に感じている人がいる一方で、これまで一度も行ったことがないという方や、子どものあるところに行つたきりという方もいるかもしれませんね。

今回は「近くにあるのに少し遠い」飛島の魅力を、島を彩る美しい色をテーマに紹介します。

# 飛島



TOBISHIMA

【飛島】面積2.7平方キロメートル、人口約200人。酒田港から北西39キロメートルにある山形県唯一の有人離島。島全体が国定公園になっており、島内には天然記念物が10か所存在している。貴重な自然や地形が見られることから、平成28年に鳥海山・飛島ジオパークとして認定された。釣り、バードウォッチング、海水浴など季節により多彩な楽しみ方ができる。

「海の青は、空の青」って言うけど、

こっぴやって見ると納得。

遠くの海ほど青いのは

空の青が深み込んでくるから、なのかな。



# 青

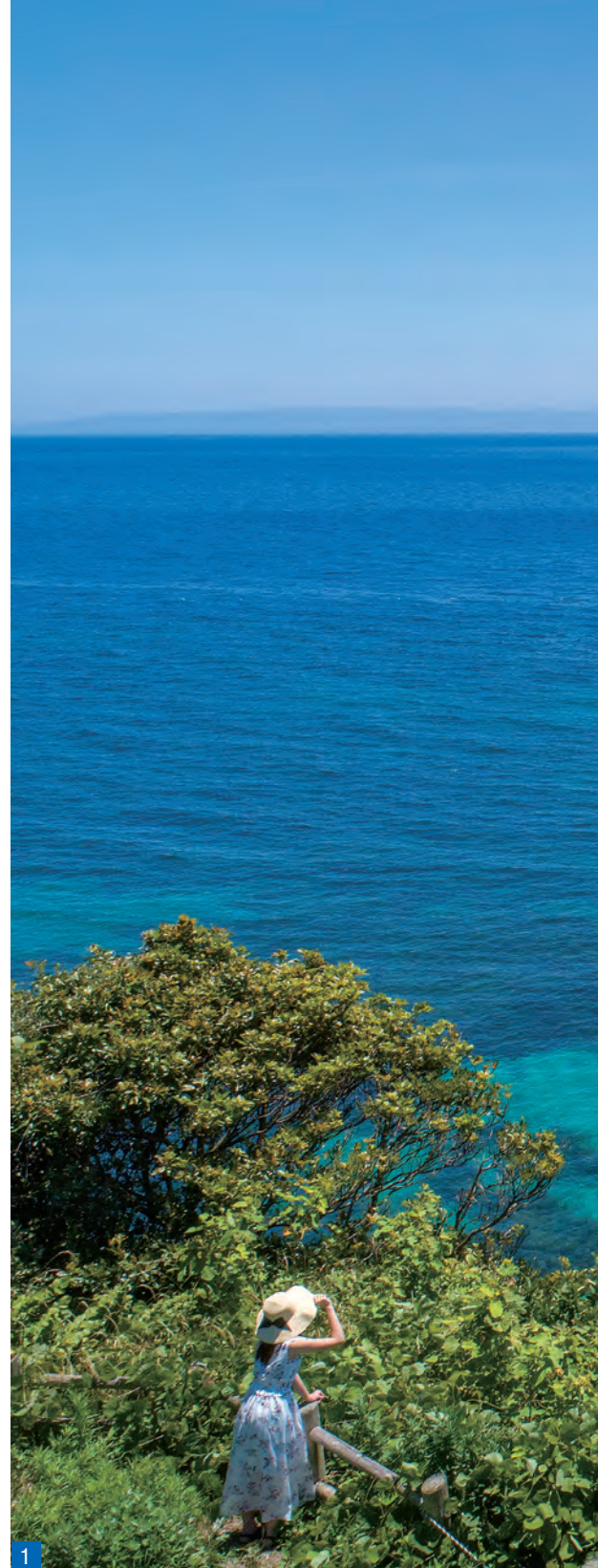


海と空に囲まれた飛島と聞いて真っ先に思い浮かぶ色は、やはり「青」。しかし、飛島の青は一色ではありません。季節や場所によってさまざまな青を見られます。

■島の東側にある鼻戸崎は、飛島の美しい海を堪能できるスポットのひとつ。目の前には、快晴の空を映した真っ青な日本海が広がり、手前には寺島をはじめとする大小の島々と、海底の砂の部分がエメラルドグリーンに透ける透明度の高い海を見下ろすことができます。条件が良ければ、日本海の先には雄大な鳥海山。とても色鮮やかで、南の島にきたような感覚を覚えます。



- 1 鼻戸崎のビュースポットから望む日本海
- 2 オボゲの浜
- 3 渚の鐘から一望する西海岸
- 4 晴れた日は島の東側の至る所で鳥海山を見ることが出来る



**2**島の北側、法木地区の端に位置する「オボゲの浜」。4ページで紹介したように、遠浅の岩礁が広がる水面は、波の穏やかな日には、周囲の自然を鏡のように映します。海岸は砂浜ではなく貝殻でできた「シェルビーチ」。美しい海を眺めながら楽しむ散策は時間を忘れてしまいそう。

**3**八幡崎に近い北西部の丘の上にある「渚の鐘」は、荒崎が日本の渚百選に選ばれたことを記念し設置されたもので、島の西海岸を一望できるスポットです。ここからは荒崎から田下海岸までの海岸線と、その先に御積島や烏帽子群島を眺めることができます。

飛島の海水の透明度は、対馬暖流により海水が常に入れ替わることで保たれています。またイソバナなどのサンゴや、海流に乗ってやってきた亜熱帯性の回遊魚の群れなども見られることから、スキューバダイビングのスポットとしても人気です。

緑なんて、どこでも同じじゃって思った。

この森林では、緑は伸びやかで原始的。

ずっと昔から繰り返されてる。

生存競争に勝つために。

常にその姿を変えているんだって。







# 緑



島というと真っ先に浮かぶのは青ですが、実は飛島は緑が多い島。その緑の多さは、上空から見ると一目瞭然です。(2)

1 飛島は年の平均気温が12度と温暖で、タブノキなどの常緑広葉樹に覆われていて、島の東側にある「巨木の森」はタブノキやアカマツなどの巨木が、空を埋め尽くすように枝を伸ばしています。木漏れ日に誘われるように頭上を見上げると、木々の葉が互いに重なり合わないように枝を伸ばして、木々の生命力の強さを感じることができます。

飛島が位置する北緯39度あたりが生育の北限と言われているタブノキ。年中葉を落とさず保水力に優れていて、川がない飛島の水源を守る貴重な植物として、島民に守られてきました。

3 一方、島の西海岸は地面の隆起と海の侵食によって階段のような地形になっており、見渡す限りの草原が広がっています。春から夏にかけてはトビシマカンゾウやスカシユリ、オニユリが群生し、大地を覆う緑のカーペットに黄色やオレンジの花々が彩りを加え、散策する人々の目を楽しませてくれます。



- 1 巨木の森
- 2 上空から見る飛島
- 3 荒崎に広がる草原



1

カラース

# Colors

飛島には、青、緑以外にも  
さまざまな色が溢れています。



## 黄

1 島の西海岸、荒崎の草原では鮮やかな色たちが競演。初夏にはスカシユリやトビシマカンゾウ、盛夏にはオニユリが咲き誇ります。トビシマカンゾウは鮮やかな黄色の花が特徴で、その名は飛島で発見されたことに由来します。もともと高山に生えるニッコウキスゲが海辺の環境に適応したもので、自生するのは飛島と新潟県の佐渡島のみ。荒崎の植物群落は本市の天然記念物に指定されています。



2

## 黒

2 「鳥海山の頂上が噴火で飛んできた」というおもしろい伝説がある飛島ですが、実は海底火山の活動の繰り返り返りしや大地の隆起、日本海の波の侵食により現在の形に。島の南側にある館岩たていわから西海岸には、およそ1千万年前に噴出した溶岩が風化したり、波に侵食されたりしてできた荒々しい景観が広がっています。島の南側には海岸遊歩道が整備されていて、波風で削られた不思議な形の岩や、隆起した古い地層を見ながら散策することができ、大地の成り立ちを感じることができます。



空、海の青、大地の緑が印象的だけれど

少ないからこそ目立つ色もある。

赤叶がかった黒い岩石や、夕日の赤。

海岸で風にゆれる花々の黄色やオレンジ。

そのどれもが鮮烈に存在と主張する。

私はこの島で、十まざまな色たちに出会った。



# 赤

**3** 夕暮れどき、島から眺める夕日も格別です。御積島、烏帽子群島の方向に沈む夕日は、渚の鐘や西海岸側から見ることができます。しかし海岸や展望台へ向かう遊歩道などは街灯などがなく、日没後は真っ暗になるためライトなどの持参を忘れずに。



- 1 荒崎に咲くトビシマカンゾウ
- 2 溶岩の回廊のような海岸遊歩道
- 3 西海岸から眺める夕日



調和してはいるけれど

決して混ざることはないこの島の色たち。

パレットにのせられたばかりの絵の具のように、

混ざらずにずっとそこにあるんだろうな。

また来たいな。飛鳥。

変わらない色たちに会うために。



# とびしまなび



## 1 カフェスペースしまかへ

定期船が発着する勝浦港のすぐそばにある期間限定のオープンカフェ。島の人はカフェを「かへ」と発音することから、島にとって親しみのある場所になることを願って「しまかへ」と名付けられた。島でとれた海産物を使った、ここだけでしか食べられないオリジナルメニューも。夜はランタンの灯りで昼とは違った雰囲気を楽しめる。

営業期間／4月下旬～10月ごろ  
営業時間／午前10時～午後9時  
定休日／不定休  
住所／飛島字勝浦乙177  
☎カフェスペースしまかへ ☎96-3800



## 2 飛島海釣り公園

初心者でも気軽に海釣りが楽しめる施設。海水の透明度が高いため、釣り糸を垂れると魚が群がる様子が観察できる。魚の警戒心も薄く「入れ食い」を楽しめるかも。

営業期間／4月第4土曜日～10月第3日曜日  
営業時間／[7月20日～8月20日] 午前8時～午後6時  
[その他] 午前9時～午後5時  
定休日／毎週水曜日(祝日、7月20日～8月20日は除く)  
住所／飛島字勝浦乙173番地先  
費用／[入場料、貸し竿]無料 [エサ]1パック300円  
☎市農林水産課水産振興係 ☎26-5753



## 3 観光自転車

島内にはバスなどの公共交通機関がないため、さまざまな自然や景色を見て回りたい方に無料の観光自転車がおすすめ。子ども乗せが付いている自転車もあります(数に限りあり)。

期間／4月～10月  
場所／旧西村食堂(飛島字勝浦乙132-15)  
☎旧西村食堂 ☎95-2133



変わらない色が待つ島へ

天気の良い日に海を眺めると、まるで水平線に浮かんでいるかのように見える飛島。四季折々、鮮やかな色たちが島内を彩っています。

定期船のタラップを伝って降り立てば、海や森、美しい花々などの豊かな自然が迎えてくれます。季節によってはおしゃれなカフェもあるし、外界とは隔絶された、離島ならではの雰囲気も味わうことができます。酒田港からたったの75分、とても身近な非日常空間、飛島。変わらない色が待つあの島へ、あなたも「とりっぷ」してみませんか。

## 飛島へのアクセス

酒田港定期船発着所より75分。日によって1日1航海～3航海運行している。発着時間や運航状況など詳しくは市ホームページを参照してください。



▲市ホームページ

## 定期船とびしま 海の日期間子ども無料キャンペーン実施中

期間中、保護者が同伴する場合、小学生以下の乗船料金が無料になります。

期間／8月31日まで(8月9日～15日を除く)

☎定期航路事業所 ☎22-3911

# 夏まつり みんなで出掛けよう！

## 八幡地域

八幡総合支所建設産業課産業係  
☎64-3115

### ●八幡の夏まつり

場所／八幡タウンセンター前特設  
広場

【スーパーボールすくい・的落とし】

日時／8月14日(水)午後3時～

【三イヨイまつり】

日時／8月14日(水)午後5時～8時

▼内容／ステージでの歌と踊り、  
ビアガーデン、花火の打ち上げ

◆雨天時は八幡タウンセンターで  
行います。

### ●「玉簾の滝」ライトアップ

日時／8月9日(金)～18日(日)日没～  
午後9時

▼場所／同滝(升田地区)

【ライトアップ玉簾の滝ワンコイン  
ガイド】

日時／8月11日(祝)午後7時～8時

(小雨決行) ▼対象／現地集合・  
解散が可能な方 ▼内容／玉簾の滝  
の不思議を知るジオパークガイド  
体験 ▼持ち物／ライト ▼費用／5

00円(ガイド代。当日持参) 中

学生以下無料 ▼申し込み／当日会

場へ

岡ジョパークガイドの会、島貫

☎080-9636-3716

## 松山地域

松山総合支所建設産業課産業係  
☎62-2611、松山文化伝承  
館 ☎62-2632

●城下町まつりやま「松山絵灯籠まつり」

【佐藤公紀氏美人画絵灯ろう展示】

日時／8月11日(祝)～20日(火)の午後  
7時～9時

▼場所／松嶺地区上堰  
周辺

【松山絵灯籠まつり】

日時／8月11日(祝)午後6時～8時

▼場所／旧まつやま会館駐車場 ▼  
内容／特産品販売など

### ●月の能 皇大神社奉納「松山能」

日時／8月20日(火)午後6時

▼場所  
／皇大神社能楽堂(字蔵小路) ▼

演目／子供狂言「益山」、能「竹  
生鳥」 ▼費用／無料

## 平田地域

平田総合支所建設産業課産業係  
☎52-3915

### ●庄内ひらた目ん玉夏まつり

日時／8月14日(水)午後4時～8時

30分 ▼場所／ひらたタウンセン  
ター北広場 ▼内容／花火の打ち上  
げ、南平田小学校スクールバンド  
演奏、一輪車演技、盆踊り大会、  
抽選会など

◆荒天の場合、花火は15日(木)に順  
延、再順延は16日(金)

## 酒田地域

### ●黒森夏歌舞伎「義経千本桜」

日時／8月13日(火)午後6時30分～

▼場所／黒森日枝神社境内 ▼演目  
／「義経千本桜」 伏見稲荷鳥居前  
の場 ▼費用／無料

【黒森夏歌舞伎「義経千本桜」  
保存会 ☎24-2994

### ●中和会ふるさと縁日まつり

日時／8月14日(水)午前11時～午後  
8時30分

▼場所／中町モール(マ  
リン5清水屋前) ▼内容／縁日  
屋台、ビアガーデン、ちびっこゲー  
ム大会、「風の会」太鼓演奏ほか

【中町中和会商店街振興組合 ☎  
22-1555

●酒田灯籠まつり

日時／8月14日(水)午後3時～8時

●酒田灯籠まつり

30分 ▼場所／大通り商店街、大通  
り公園、大通り緑地 ▼内容／光の  
川2019(大型20基、小700  
基の灯籠展示)、オーブニングセ  
レモニー(午後6時から浜田小学  
校の児童による北前太鼓獅子舞・  
天狗舞)、点灯式、屋台、ヨーヨー  
つりなどのゲームほか

【大通り商店街振興組合 ☎22-  
4373

### ●中通り縁日まつり

日時／8月14日(水)午後1時～9時

▼場所／中通り商店街、中央公園  
▼内容／働く車大集合、流しそ  
うめん、ビアガーデンほか

【中通り商店街振興組合 ☎21-  
2601

●宮海ミュージックフェス

9-庄内の夏-

庄内初のコラボイベント!! 海水  
浴×音楽×屋台、多種多彩なア  
ティスト&20店の屋台が集結

日時／8月10日(土)午後2時開演  
(荒天時は11日(祝)に延期) ▼場所  
／宮海海水浴場特設ステージ ▼対  
象／どなたでも(小学生以下は保  
護者同伴必須) ▼費用／無料 ▼申  
し込み／当日会場へ

【YTMUSIC、菅原 ☎08  
0-3332-7209

●YTMUSIC、菅原 ☎08  
0-3332-7209

●YTMUSIC、菅原 ☎08  
0-3332-7209

●YTMUSIC、菅原 ☎08  
0-3332-7209

●YTMUSIC、菅原 ☎08  
0-3332-7209

●YTMUSIC、菅原 ☎08  
0-3332-7209

●YTMUSIC、菅原 ☎08  
0-3332-7209



## 酒田ビッグビーチフェスタ 2019

関市商工港湾課港湾振興係  
☎26・5758

「海岸利用の拡大」をテーマに、砂浜でのレクリエーションや、海辺での学習を行います。

日時／8月24日(土)午前8時30分～午後3時

場所／酒田港大浜海岸

内容／【事前申し込みが必要なイベント】ビーチバレーボール大会(男子2人制、女子2人制、混合4人制)、はだし運動会【当日参加可能なイベント】ビーチフラッグス、ビーチサン跳ばし大会、スラックライン体験、シーカヤック体験、水上バイク体験、ペットボトル風車の工作、風力発電施設内の見学など

費用／ビーチバレーボール大会のみ1人500円(その他は無料)

◆詳しくは問い合わせてください。

◆内容は予告なく変更する場合があります。

8月1日～  
庄内空港 ⇄ 成田空港  
LCC就航開始!  
夏休みの旅行に  
ぜひ利用してのん!



詳しくはこちら!



## 令和2年成人式

関市社会教育文化課社会教育係  
☎24・2992

日時／令和2年1月12日(日)午後0時30分～1時20分(受け付け)1時30分(記念式典)

場所／希望ホール

対象／平成11年4月2日～平成12年4月1日生まれの方

内容／記念式典(30分程度)、実行委員企画、記念撮影

◆案内がきは、現在本市在住および中学卒業時本市に在住していた方に、11月下旬発送予定です。

◆本市出身者であれば、就職や進学などで市外に居住している方も参加できます。

### 令和2年成人式実行委員募集

成人式の企画運営を行う新成人の方を募集します。

活動日時／9月中旬～令和2年1月の主に午後7時～9時(月2回程度)、成人式前日と当日

場所／主に総合文化センター

対象／本市在住の令和2年成人式対象者

申し込み／8月13日(火)まで総合文化センター事務室へ、☎24・2992

## 指定管理者募集公開プレゼンテーション審査の傍聴方法など

関市都市デザイン課コミュニケーションセンター  
シヨンポート開設準備室 ☎43・8707

(仮称)酒田市コミュニケーションポートおよび八幡分館・松山分館・ひらた図書センターの指定管理者募集公開プレゼンテーション審査を開催します。

日時／8月22日(木)午後1時15分～5時(午後0時30分開場。入退場自由)

場所／市役所3階第一・二委員会議室

対象／どなたでも

定員／先着55人

内容／提案内容の説明、質疑応答(1者につき1時間程度)

提案者／3者

申し込み／当日会場へ(先着順で受け付けます)

◆会場内での発言、拍手、写真やビデオの撮影、その他進行の妨げになる行為は禁止します。

◆詳しくは問い合わせてください。



## 災害廃棄物の処理に関する測定結果について

関市環境衛生課管理係 ☎31-0933

市では、平成24年12月28日をもって災害廃棄物の受け入れを終了しましたが、酒田地区広域行政組合最終処分場(埋立地)および周辺地域における放射線量などの測定を継続し、安全性を確認しています。測定結果は下表の通りです。この結果は、市ホームページでも公表しています。

### 1. 最終処分場における測定結果

(1)地下水、放流水の放射性物質濃度 単位:ベクレル/リットル

| 月日  | 試料名     | セシウム134 | セシウム137 | 合計  | 基準値 <sup>*1</sup>                   |
|-----|---------|---------|---------|-----|-------------------------------------|
| 7/4 | 地下水(上流) | 不検出     | 不検出     | 不検出 | (セシウム134濃度÷60)<br>+(セシウム137濃度÷90)≤1 |
|     | 地下水(下流) | 不検出     | 不検出     | 不検出 |                                     |
|     | 放流水     | 不検出     | 不検出     | 不検出 |                                     |

### (2)空間放射線量率

単位:マイクロシーベルト/時間

| 測定地点(高さ1.5m)           | 6/24      | 7/1  | 7/8       | 7/16      | 基準値 <sup>*1</sup> |
|------------------------|-----------|------|-----------|-----------|-------------------|
| 敷地境界(4地点)              | 0.04~0.05 | 0.05 | 0.04~0.05 | 0.04~0.05 | 0.19以下            |
| バックグラウンド <sup>*2</sup> | 0.04      | 0.04 | 0.04      | 0.04      |                   |

### 2. 最終処分場周辺地域における測定結果

空間放射線量率 単位:マイクロシーベルト/時間

| 測定地点(高さ1.5m) | 7/3  | 7/17 | 基準値 <sup>*1</sup> |
|--------------|------|------|-------------------|
| 大平公会堂        | 0.05 | 0.05 | 0.19以下            |

※1 基準値/「災害廃棄物等の山形県内への受け入れに関する基本的な考え方」に示されている値

※2 バックグラウンド/自然放射線量を示し、敷地内で災害廃棄物の影響を受けない十分に離れた地点

Relay Column

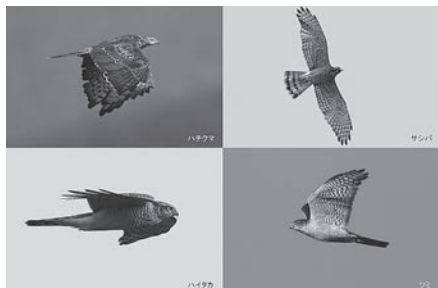
# リレー コラム

第56回



日本海と大地がつくる 水と命の循環  
鳥海山・飛鳥ジオパーク

## 鳥海山で秋を感じる 「鷹見台」



▲秋の渡りで見られるタカの仲間

日本で確認されたことのある野鳥の種数は約650。実はその半分以上の種が、季節に応じて移動をする「渡り鳥」です。身近な渡り鳥を挙げると、夏鳥ではツバメやカッコウ、冬鳥ではハクチョウ類やツグミなどが有名です。夏鳥は繁殖地として、冬鳥は越冬地として日本に滞在

します。例えば、秋季は夏鳥が東南アジアなどに向かっているのを見送ると同時に、シベリアなどから南下してくる冬鳥を迎え入れる時期。また北海道や東北などの多雪地から雪の少ない地域へと国内移動する野鳥もいます。

この野鳥の大移動を観察する楽しみ方の一つに「タカ(鷹)の渡り」があります。見晴らしの良い眺望点から、目の前を通過するタカを見る。それらを写真に収めたり通過する数をカチカチとカウンターで数えたりと楽しみ方はさまざま。全国各地に観察スポットがあり、野鳥観察のメッカでは1日で1千羽以上が観察されています。鳥海山は全国有数とまではいきませんが、銚子の登山口周辺は秋季の渡りを見るのに適した眺望地。上昇気流に乗ってぐんぐん上昇するタカを間近に見ることができ、今秋は標高1千メートルから望む象潟、黄金の稲穂を背景にタカの渡りを間近に見てみませんか。



鳥海南麓自然保護官事務所  
猛禽類保護センター・  
鳥海イヌワシみらい館  
希少種保護増殖等専門員  
長船 裕紀氏

関市交流観光課観光戦略係 ☎26-5759

みんなが

## ごみ減量大作戦

その16

「3Rより、4R 今回のRは  
一番最初に行うR」



関市環境衛生課管理係  
☎31-0933

ご存じの方も多いと思いますが、3Rは、ごみを減量する取り組みの重要なキーワードで、リデュース (Reduce)、リユース (Reuse)、リサイクル (Recycle) の三つのRのことを言います。

リデュースは、将来ごみになりそうなものは、買う量、使う量とも減らしていくこと。リユースは、繰り返し使うこと。リサイクルは、資源として再び利用することです。

この3Rに「断る」という意味のリフューズ (Refuse) を加えて、4Rといえます。リフューズは、必要なもの以外は買わない、もらわない取り組みです。

3Rのうちリユースとリサイクルは、ごみが発生した後の取り組みで、リデュースは、ごみの発生を抑制する取り組みですが、ごみになるような物が無ければ、ごみは排出されません。

リフューズの具体例としては  
・ 買いたいものに安いからといって、 unnecessaryなものは買わない  
・ マイバッグを持参し、レジ袋や過剰包装を断る  
・ 不要なチラシやダイレクトメールはもらわないといったことです。

近年、海洋プラスチックごみ問題がクローズアップされ、国内外の企業が、プラスチック製品の使用を止めるなどの発表をして、大きなニュースとなっています。また政府でもレジ袋の有料化を打ち出しており、これらもリフューズの取り組みといえます。

4Rの優先順位は、リフューズ、リデュース、リユース、リサイクルです。4Rを心掛けてごみ減量に取り組みましょう。





お知らせ

「安全と安心のまち酒田」市民大会  
最優秀作品標語を紹介します

●暴力追放の部

人いじる笑っているけどそれいじめ

佐藤千優さん（南平田小6年）

暴力をみんなで無くして平和な酒田に

阿部陽平さん（酒田四中2年）

怒ったら一回だけでも深呼吸

池田春菜さん（酒田西高定時制2年次）

暴力は見たら聞いたらすぐ通報

佐藤捷次郎さん（保岡）

●交通安全の部

事故ゼロで大事な人にただいまを

土田こゆりさん（平田小6年）

気を付けてこどもの列はかがやく未来

長谷部夏南さん（酒田二中1年）

そろそろだ安全考え免許返納

高梨敬弥さん（酒田西高2年）

事故ゼロは日ごろの安全運転積み重ね

阿部克明さん（亀ヶ崎）

酒田まちづくり推進課市民相談室  
☎26・5726

七夕・お盆供物の臨時収集  
（酒田地域）

収集日時／8月7日（水）、16日（金）  
午前6時30分～8時

臨時収集場所

若竹町一丁目港南公園西、鶴岡信用金庫若竹町支店南  
向角、本町一丁目山居橋前、旧酒田商業高校体育館脇、  
酒田郵便局脇、浜田二丁目JR酒田運輸区脇、千日町  
公園前、光ヶ丘二丁目旧国立倉庫敷地前、光ヶ丘四丁  
目光ヶ丘公園トイレ脇、船場町資源ステーション前、  
西野町酒田健康生活協同組合角（旧在宅介護支援施設  
にじの輪角）宮野浦コミセン駐車場、四ツ興野皇太神  
社裏、松原コミセン駐車場、富士見コミセン駐車場、  
東泉町二丁目北部公園入口ステーション

◆七夕の竹は、1層程度の長さ  
に切り、縛って燃やすごみの収集日  
にごみステーションへ出すこと  
できます。

酒田環境衛生課管理係 ☎31・0933

各種手当の支給と現況届

各種手当を該当する方の預金口座に振り込みます。該当者には提出書類を送付しますので提出してください。現況届の提出がない場合、次回以降の手当の受給ができません。

なくなりしますので、必ず提出してください。

| 手当の種類         | 支給日    | 現況届提出期間        | 現況届提出場所                          |
|---------------|--------|----------------|----------------------------------|
| ①児童扶養手当       | 8/9(金) | 8/1(木)～30(金)   | 市子育て支援課家庭支援係、各総合支所地域振興課健康福祉係     |
| ②特別児童扶養手当     |        | 8/9(金)～9/11(水) | 市福祉課障がい福祉係、発達支援室、各総合支所地域振興課健康福祉係 |
| ③特別障害者手当      |        |                |                                  |
| ④障害児福祉手当・福祉手当 |        |                |                                  |

酒田子育て支援課家庭支援係  
☎26・5734 ②③④市福祉課  
障がい福祉係 ☎26・5733

市職員採用試験

職種／行政・土木・建築（高卒程度）、保育士、行政・建築（UIJターン社会人経験者）、航海士・機関士（定期航路船員）▼採用予定人数／いずれも若干名▼採用予定日／令和2年4月1日▼試験日／9月29日（日）▼申し込み／8月19日（必着）まで市役所4階人事課へ受験申込書を持参または郵送

（当日消印有効）

◆詳しくは本紙7月16日号を参照するか、同課給与厚生係 ☎26・5702へ問い合わせてください。

定期船「とびしま」代船運航

定期船「とびしま」の船舶検査のため、代船が運航します。  
期間／9月9日（月）～11月8日（金）

●運航時刻

通常時（左記期間を除いて毎日1往復）

| 客船  | 酒田発→飛鳥着  | 飛鳥発→酒田着 |
|-----|----------|---------|
| 客船  | 午前9時     | 午後2時15分 |
| 客船  | 午前10時15分 | 午後3時30分 |
| 貨物船 | 酒田発→飛鳥着  | 飛鳥発→酒田着 |
| 貨物船 | 午前8時45分  | 午後2時    |
| 貨物船 | 午前10時15分 | 午後3時30分 |

9月14日（土）～16日（祝）、21日（土）～23日（祝）（客船のみ2往復）

| 客船（1便） | 酒田発→飛鳥着  | 飛鳥発→酒田着 |
|--------|----------|---------|
| 客船（1便） | 午前9時     | 午後0時15分 |
| 客船（1便） | 午前10時15分 | 午後1時30分 |
| 客船（2便） | 酒田発→飛鳥着  | 飛鳥発→酒田着 |
| 客船（2便） | 午後2時15分  | 午後4時15分 |
| 客船（2便） | 午後3時30分  | 午後5時30分 |
| 貨物船    | 酒田発→飛鳥着  | 飛鳥発→酒田着 |
| 貨物船    | 午前8時45分  | 正午      |
| 貨物船    | 午前10時15分 | 午後1時30分 |

◆期間中の土曜・日曜日、祝日の乗船には予約が必要です。

◆貨物船に積載できる貨物は1個30キログラム・長さ2メートルまで、危険物、車両などは積載不可。大量の貨物は数回に分ける場合があります。

酒田定期航路事業所 ☎22・3911

公園を利用される皆さんへ

夏休み期間に入り公園の利用増加が見込まれます。遊びが高じて事故やケガ、火災につながる恐れがあります。お互いにルールを守り、快適に公園を利用しましょう。また地域や各家庭でも呼び掛けにご協力をお願いします。

- 他の利用者や近隣に迷惑となる遊びや行いはしない
- 樹木や工作物に登るなどの危険な遊びはしない
- 野球やサッカーなどでボールコントロールのできなくなる遊び方はしない
- 公園駐車場以外への自動車・バイクの乗り入れはしない
- 夜遅くまでの利用はしない
- 花火は確実に消火できる備えをして行う
- 公園で打ち上げ花火はしない
- 遊んだあとはきちんと片付ける
- ◆ 園内に破損があった場合は、速やかに市土木課公園緑地係 ☎26・5745へ連絡してください。

未婚の児童扶養手当受給者に対する臨時・特別給付金

対象/次の要件をすべて満たす方  
 ● 令和元年11月分の児童扶養手当の支給を受ける父または母・基準日(令和元年10月31日)において、これまでに婚姻(法律婚)を

したことがない方  
 ● 基準日において、事実婚をしていない方または事実婚の相手方の生死が明らかでない方  
 ▼支給額/1万7千500円  
 ▼申し込み/8月1日(木)~12月2日(月)に申請書と戸籍謄本を子育て支援課または各総合支所地域振興課へ持参

◆支給対象と思われる方には申請書を見守り児童扶養手当現況届に同封して郵送します。

◆申請書が届かなくても要件を満たす場合は支給を受けることができますので問い合わせください。

◆給付金をかたった振り込み詐欺や個人情報詐取に注意してください。市や厚生労働省などがATMの操作をお願いしたり、給付金を支給するために手数料の振り込みを求めることは絶対にありません。

☎ 閩市子育て支援課家庭支援係 ☎26・5734

全国家計構造調査にご協力を

総務省では、10月から11月にかけて、全国家計構造調査を実施します。この調査は家計の実態を把握し、所得分布や消費構造などを明らかにすることを目的としています。調査結果は、社会保障や福祉政策の検討などに利用されます。調査地域の世帯の確認のため、8

月中旬から調査員が世帯を訪問しますので、ご協力をお願いします。  
 閩市情報管理課統計係 ☎26・5705

酒田地区広域行政組合消防職員採用試験

職種/消防A(大学卒業程度)、消防B(高校卒業程度)、職務経験者▼採用予定人数/消防A・消防B5人程度、職務経験者若干名  
 ▼採用予定日/令和2年4月1日  
 ▼試験日/9月22日(日)▼申し込み/8月14日(水)(必着) まで消防本部予防課総務係へ郵送または持参  
 ◆詳しくは本紙7月16日号または市ホームページを参照するか、同係 ☎61・7119へ問い合わせください。

光ヶ丘プール無料開放

日時/8月25日(日)▼時間/午前10時~午後6時  
 閩光ヶ丘プール ☎33・0170

文化センター・図書館臨時休館

●総合文化センター(中央図書館・児童図書室を含む)  
 休館日/8月13日(火)  
 閩同センター ☎24・2992、同図書館 ☎24・2996

●市立図書館松山分館

休館日/8月13日(火)~15日(木)  
 閩同館 ☎61・4365

やすらぎ霊園行き臨時バスの運行

運行日/8月13日(火)▼運行経路/庄交バスターミナル~総合文化センター~やすらぎ霊園~中町~庄交バスターミナル(曙町の明日葉前からは霊園へ直行。これ以外の停車場は問い合わせください)▼定員/24人▼往復運賃(全線均一料金)/大人800円、小学生以下400円▼墓参時間/50分間

| 復路       |          | 往路      |          | 発着場所    |
|----------|----------|---------|----------|---------|
| 庄交ターミナル着 | 霊園発      | やすらぎ霊園着 | 庄交ターミナル発 |         |
| 午後0時19分  | 午前11時50分 | 午前11時   | 午前10時30分 | 1回目(午前) |
| 午後4時49分  | 午後4時20分  | 午後3時30分 | 午後3時     | 2回目(午後) |

933 閩市環境衛生課管理係 ☎31・0933

防災ラジオを販売します

Jアラートによる緊急地震速報や防災行政無線の緊急一斉放送などが流れると、自動で受信できる

防災ラジオを販売します。

対象／酒田地域の方（八幡・松山・

平田地域および飛鳥地区を除く）

▼販売価格／4千円（消費税抜き）

▼販売店／市内の販売委託先事業

所▼購入方法／販売店に備え付け

の購入同意書を記入のうえ、購入

◆販売店は販売開始次第市ホーム

ページに掲載します。

閩市危機管理課危機管理係 ☎265701

**教育相談室**

（総合文化センター内）休室日

日時／8月13日（火）

閩市学校教育課指導係 ☎2695775

**募集**

**酒田市スポーツ教室参加者募集**

●体操（女子新体操）

日時／9月18日～10月18日の毎週

水曜・金曜日午後6時～7時（10

月11日、16日を除く。全8回）▼

場所／市国体記念体育館▼対象／

小中学生の女子▼定員／20人▼内

容／女子新体操の基本練習と手具

操作▼費用／3千円（保険料込み）

▼申し込み／8月29日（木）までの平

日午前9時～午後5時に（公財）

酒田市体育協会事務局へ ☎315539

閩酒田地区体操協会、土門 ☎09022740828

●**躰道**

日時／8月21日～10月30日の毎週

水曜日午後6時30分～8時30分

（全11回）▼場所／市武道館▼対

象／年長児～一般▼定員／10人程

度▼内容／躰道の術技における基

本動作、マット運動▼費用／1千

800円（保険料込み）▼申し込み

／8月21日（水）まで酒田市躰道協

会事務局、小林 ☎08028070531

**第9回日本語スピーチコンテス**

ト in 庄内 出場者募集

日時／11月10日（日）午前10時～午後

0時30分▼場所／遊佐町生涯学習

センター▼対象／庄内地方在住の

外国出身者（年齢不問）▼定員

／10人▼内容／5分～7分間の日

本語スピーチ（題材は自由）▼表

彰／大賞1人、優秀賞2人（参加

賞あり）▼申し込み／9月13日（金）

までに申込書を市国際交流サロ

ンへ持参または ☎265615

kokusai@city.sakata.lg.jp

◆申込書は同サロンにあるほか、

市ホームページからダウンロード

できます。

**ジオパーク研修会参加者募集**

日時／8月25日（日）午前7時30分～

午後3時30分ごろ（小雨決行）▼集

合／八幡総合支所▼対象／中学生

以上▼定員／先着20人▼内容／

トレッキング（車道終点第2駐車

場）滝ノ小屋～河原宿～月山森

▼服装／トレッキングに適した服

装▼持ち物／昼食、飲み物、行動食、

雨具など▼費用／2千円（入浴券、

保険料、記念品代）▼申し込み／8

月16日（金）まで八幡総合支所建設産

業課産業係へ ☎643115

◆詳細は参加者へ別途通知します。

防署（分署）にあります。

◆講習終了後、普通救命講習修了

証を交付します。

**介護の悩みや思いを語り合う  
「認知症カフェ」参加者募集**

日時／8月29日（木）午前10時～11時

30分▼場所／中町にぎわい健康プ

ラザ▼内容／クイズに答えて腸内

博士パート2▼対象／認知症の方

介護者（介護者のみの参加も可）

車椅子での参加も可）▼費用／2

00円▼申し込み／当日会場へ

◆駐車場無料。

閩市介護保険課予防支援係 ☎265755

**ひらたタウンセンター**

筋力トレーニング器具利用

講習会参加者募集

日時／9月3日（火）午後7時～9時、

4日（水）午前9時～11時▼場所／ひ

らたタウンセンター▼対象／高校

生以上▼定員／各日先着20人▼持

ち物／筆記用具、内ズック▼費用

／510円▼申し込み／講習会開

催日の前日まで平田総合支所地域

振興課健康福祉係へ ☎5239

11

◆メールでの申し込みは不可

**応急手当普及員講習会  
参加者募集**

日時／9月14日(土)～16日(祝)午前9時～午後6時(受け付けは8時40分) ▼場所／ひらたタウンセンター ▼対象／どなたでも ▼定員／先着30人 ▼内容／心肺蘇生法全般、傷や骨折などの手当、搬送法・指導要領などを習得する ▼講師／応急手当指導員 ▼費用／3千円(テキスト代) ▼持ち物／筆記用具、動きやすい服装 ▼申し込み／8月23日(金)まで、申込書を酒田地区広域行政組合消防署 ☎23・3131、または最寄りの消防署(分署)へ

◆申込書は同署ホームページからダウンロードするか、最寄りの消防署(分署)にあります。

◆講習終了後、全日程出席した方に普及員認定証を交付します。

**庄内ー成田(NRT)便就航開始  
カウントダウンキャンペーン**

対象／8月1日に新規就航する庄内空港ー成田国際空港便を7月31日までに往復で予約購入した市民の方 ▼内容／(N) 日本酒、(R) ラーメン、(T) つや姫のお土産セットを10人にプレゼント(応募多数の場合は抽選) ▼申し込み／

8月1日(木)～9日(金)に件名を「NRTキャンペーン申し込み」とし、本文に氏名、住所、電話番号を記載し、航空券領収書のPDFを添付のうえ、メールで市企画調整課へ ✉kikaku@city.sakata.jp

◆領収書に記載の人数を応募口数として取り扱いますが、お土産セットの当選は1世帯につき1つを上限とします。当選した方には、当選後の手続きについてメールで連絡します。

☎26・5704

**甲種之種(全類)・丙種危険物取扱者試験及び準備講習会開催**

【試験】日時／10月12日(土)午前9時～11時  
場所／県立酒田光陵高等学校 ▼申し込み／「電子申請」 8月30日(金)～9月9日(月)「書面申請」 9月2日(月)～12日(木)

◆願書は消防本部、各消防署にあります。

【乙種第4類準備講習会】日時／

8月28日(水)、29日(木)の午前9時30分～午後4時30分(2日間) ▼場所／酒田地区広域行政組合(広栄町三丁目) ▼申し込み／8月19日(月)まで申込書を同組合消防本部へ ◆申込用紙は消防本部、各消防署にあります。

☎61・7114

**生涯学習まつり2019  
参加者募集**

期日／10月18日(金)～20日(日)(ホール発表は19日、20日) ▼場所／総合文化センター ▼対象／①市内で活動している生涯学習団体・サークル ②モータル特設ステージの発表希望者(個人、サークル) ▼内容／①作品展示、体験コーナーの運営、発表会など ②楽器演奏、マジックなどの発表 ▼費用／①2千円 ②無料 ▼申し込み／8月23日(金)まで所定の申込書に記載し、市社会教育文化課内生涯学習まつり2019実行委員会へ ☎24・2992

◆申込書は総合文化センター窓口にあります。

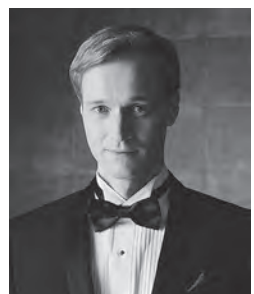
**イベント**

**ヴィタリ・ユシマノフ  
リサイタル**

市原多朗マスターコースの参加者でもあるロシア出身のバリトン歌手 ヴィタリ・ユシマノフ氏によるリサイタルを開催します。

日時／9月20日(金)午後7時～(6時30分開場) ▼場所／希望ホール ▼曲目／日本歌曲「落葉松」ほか ▼

入場料(自由席)／一般2千円、学生500円 ▼プレイガイド／希望ホール



◆就学支援を受けられている方で鑑賞希望の方は、市社会教育文化課へ相談してください。

☎24・2982

**海上自衛隊訓練支援艦「てんりゅう」一般公開**

日時／8月3日(土)午前9時～11時、午後1時～4時、8月4日(日)午前9時～11時、午後1時～3時 ▼場所／酒田北港古湊ふ頭 ▼対象／どなたでも ▼費用／無料

◆乗艦締切はそれぞれ公開終了時間の30分前までです。

☎6・5701

**第63回市民芸術祭参加事業**

●池田瑞穂絵画・彫刻展

日時／8月12日(祝)～18日(日)午前9時～午後5時(12日のみ午後1時から) ▼場所／酒田市美術館 ▼費用／無料

☎池田 ☎090・5180・2347

展示

酒田市美術館

☎3100905  
会期中無休

◆特別展 遊びごころの「か・た・ち」展「9月1日(日)まで」

【市民ギャラリー】

◆UMIとの出会い―池田瑞穂初の個展―「8月12日(休)～18日(日)」

◆第23回篆刻・刻字展「8月21日(水)～25日(日)」

◆第19回東邦書道会庄内支部展「8月26日(月)～9月1日(日)」

土門拳記念館

☎3100286  
会期中無休

◆生誕110年 土門拳 鬼が撮った日本「9月23日(祝)まで」

酒田市立資料館

☎246544  
会期中無休

◆写真でふりかえる昭和・平成の酒田「9月2日(月)まで」

松山文化伝承館

☎6226303  
月曜日(祝日の場合は翌日) 休館

◆昔からの手仕事展―ずっと、となりに― ◆陶芸家土田英里子おいしい器展「8月25日(日)まで」

●真下慶治記念室

◆最上川I「8月25日(日)まで」

本間美術館

☎244311

●美術展覧会場(1階)

◆親子で楽しむミュージアム絵

の中の動物たち「8月26日(月)まで」

●美術展覧会場(2階)

◆ねじめ正一原作絵本展「8月1日(木)～26日(月)」

【ねじめ正一トークライブ】日時

／8月18日(日)午後2時30分～(2時間開場) ▼出演／ねじめ正一&仲間たち(阿蘇孝子氏、本間美智氏、佐々木正氏)、米田佐之助氏 ▼費用／無料(入館料別途)

●清遠閣会場

◆俳諧資料展「8月20日(火)まで」(8月9日(金)まで奥の細道紀行30年 松尾芭蕉「玉志亭唱和懐紙」を展示します)

◆中国と日本の陶磁器展「8月21日(水)～12月20日(金)」

◆光丘文庫  
☎220551  
土曜・日曜日、祝日休館  
(中町庁舎5階)

◆所蔵資料展「群書類従」に記載された古典籍「9月27日(金)まで」

阿部記念館

☎622925  
金曜・土曜・日曜日、祝日休館

【常設】阿部次郎の書・書簡・原稿の遺品など(土曜・日曜日は中学生以下無料)

酒田夢の倶楽部

☎221226  
【華の館】

◆白旗孝夫切り絵展「8月3日(土)～9月16日(祝)」

【常設】◆栄華を誇った本間家の

「亀笠鉾」◆人形作家大滝博子の世界「おしん」人形ギャラリー(入場無料)

本間家旧本邸

☎223562

◆「和の彩り―漆器と陶器 雅な共演―」九谷・伊万里焼などの陶器、螺鈿と蒔絵の漆器の数々「9月上旬まで」

◆ひらた  
タウンセンター  
☎523911

◆佐藤晋水彩画展「8月31日(土)まで」

◆舞娘茶屋 相馬樓  
☎212310  
水曜日休館  
竹久夢二美術館

【常設】竹久夢二美術館、新田嘉一コレクション、現代鑑

◆山王くらぶ  
☎220146

◆第14回湊町酒田の傘福「12月27日(金)まで」

【常設】人形作家 辻村寿三郎作「さかたの雛あそび」「舞妓」

あいおい 工藤美術館

☎9028460046  
金曜・日曜日、祝日開館

◆「涼しさの美」紅と藍の着物(古代・明治)・ガラスの器「8月31日(日)まで」

【常設】庄内の民芸品 ◆土人形

◆民具など

相談

山形県ひとり親家庭応援センター 出張相談会

日時／8月8日(木)午前9時～午後5時15分(1人1時間程度) ▼場所／市役所1階子育て支援課 ▼対象／ひとり親家庭の父または母 ▼定員／先着7人 ▼内容／子育てや慰謝料・養育費、面会交流など(申込時に相談の概要と住所、氏名をお知らせください。秘密は厳守します) ▼相談員／山形県ひとり親家庭応援センター相談員 ▼費用／無料 ▼申し込み／8月1日(木)午前8時30分～5日(月)午後5時15分 市子育て支援課家庭支援係へ ☎265734

お詫びと訂正

本紙7月16日号記事に誤りがありました。お詫びして訂正します。

●訂正箇所／裏表紙「酒田港まつり 酒田湊 甚句流し」、中通りの交通規制時間

【誤】午後6時30分～9時45分

【正】午後4時～9時45分

**無料法律相談**

日時／8月27日(火)午後5時～8時  
▼場所／交流ひろば▼対象／本市、三川町、庄内町、遊佐町在住か、本市に勤務先のある方▼定員／先着6人▼内容／法律に関する相談(本人のことに限る。申込時に相談の概要と住所、氏名をお知らせください。秘密は厳守します)  
▼相談員／藤井正寿弁護士▼申し込み／8月9日(金)午前8時30分～午後5時15分に電話で市まちづくり推進課市民相談室へ ☎26・5726

**休日結婚相談会**

日時／8月25日(日)午前10時～午後4時▼場所／交流ひろば▼対象／20代～40代の独身男女▼定員／先着5人▼内容／結婚相談・結婚サポート制度の紹介▼費用／無料▼申し込み／8月5日(月)～電話で市結婚サポートセンターへ ☎26・5670

◆詳しくは、市ホームページを参照してください。

**ハニワの健康相談**

日時／8月21日(水)午後1時30分～3時▼場所／市民健康センター▼対象／本市在住で、精神科や心療

内科など専門医の治療を受けていない方▼定員／2人▼内容／「眠れない」「気分がふさぐ」など精神的な不安の個別相談▼相談員／精神保健福祉士▼費用／無料▼申し込み／8月19日(月)まで健康課健康係へ ☎24・5733

**ひとり親全力サポートキャン  
ペーンハローワーク酒田出張  
相談会開催**

日時／8月19日(月)午前9時30分～11時30分、8月29日(木)午後1時30分～4時▼場所／市役所1階子育て支援課▼対象／ひとり親家庭の父または母▼内容／求職活動や転職活動の相談など▼相談員／ハローワーク酒田相談員▼費用／無料▼申し込み／当日会場へ  
4 岡同課家庭支援係 ☎26・573

**さかた情報ひろば**

― 国・県・市民などからのお知らせ ―

**鳥海イヌワシみらい館、鳥海山・飛鳥ジオパーク協議会観察会「イヌワシと猛禽類の秋の渡りを見よう」**

日時／9月7日(土)午前9時～午後2時▼場所／鳥海山鉾立登山

口(秋田県にかほ市)▼対象／どなたでも(中学生以下は保護者同伴必須)▼定員／先着20人▼内容／サシバ、ハチクマなどの渡りをする猛禽類の観察、鳥海山・飛鳥ジオパークについての説明▼講師

／猛禽類保護ネットワーク 伊藤智樹氏、認定ジオガイド 五十嵐和一氏▼参加費／300円(保険資料代)▼持ち物／双眼鏡(貸し出しあり)、昼食、飲み物、雨具▼服装／長袖長ズボン、帽子(標高1千200m付近での活動のため、体温調節のしやすい服装)▼申し込み／9月5日(木)午後5時まで鳥海イヌワシみらい館へ ☎4・4681 ✉moukin@raptor-c.com

**歯周疾患検診を受けましょう**

期間／8月1日～12月31日▼場所／山形県歯科医師会所属の歯科医院▼対象／昭和18年4月1日～昭和19年3月31日に生まれた方で後期高齢者医療被保険者証をもっている方(平成30年10月1日～平成31年3月31日までの間に歯科受診歴がある方を除く。対象者には受診券・受診票などを送付済み)▼持ち物／受診券、受診票、保険証▼費用／無料▼申し込み／事前に受診する歯科医院へ  
◆山形県後期高齢者医療広域連合

の歯周疾患検診であることを伝えてください。

岡山形県後期高齢者医療広域連合 事業課給付係 ☎0237・84・7100

**山形県子どもの居場所づくりサ  
ポートセンターを開所しました**

設置場所／(福) 山形県社会福祉協議会(山形市) ☎023・622・5805▼主な業務／・子どもの居場所づくりに取り組む団体からの各種相談や情報提供・食材を提供する企業と子どもの居場所とのコーディネート・「地域コイデイナーター」の養成など

岡山形県子どもの居場所づくりサポートセンター ☎0233・622・5805

**ご存知ですか「国民年金基金」**

国民年金基金は、自営業者やフリーランスなど国民年金第1号被保険者の方の国民年金に上乘せする公的な個人年金制度です。  
対象／20歳以上60歳未満の国民年金第1号被保険者の方、国民年金に任意加入している60歳以上65歳未満の方や海外居住の方  
◆掛金は全額社会保険料控除に、受け取る年金は公的年金等控除の対象になります。

岡山形国民年金基金 ☎012  
0654192

**ゆりんご誕生祭**

日時／8月4日(日)正午～午後6時  
▼場所／八森温泉ゆりんご(麓)  
▼内容／鮎の塩焼き・焼き鳥・生ビール  
の露店販売、出張クレープ屋・ピザ屋、鳥海高原ヨーグルトや入浴回数券のお得な販売  
☎ゆりんご ☎642001

**お盆の花市**

日時／8月11日(祝)、12日(月)午前9時～午後6時  
▼場所／産直たわわ(法蓮寺)  
☎産直たわわ運営組合 ☎611601

**(公財)酒田市体育協会  
第2期ちびっこスポーツクラ  
ブ参加者募集!**

日時／9月2日～11月25日の毎週月曜日午後5時30分～7時(祝日を除く)全9回  
▼場所／市国体記念体育館  
▼対象／小学3年～6年生  
▼定員／30人程度  
▼内容／かけっこ、ミニサッカー、ティーボール、マット遊び、ピンポン、タグラグビー、バドミントン、ショートテニス、少林寺拳法など  
▼費用／2千500円(保険別途)  
▼申し込み

／平日午前9時～午後5時に同協会事務局へ ☎315539

**ショウナイスカンパニー  
庄内参加者募集**

庄内地方の企業約20社と自治体が出展する就職・転職・移住相談イベントです。  
日時／8月11日(祝)午後1時～6時(受け付けは0時30分)  
▼場所／鶴岡市先端研究産業支援センター  
▼費用／無料  
▼申し込み／ヤマカタデザイン(株)ホームページ申し込みフォームより  
☎同社 ☎0235269107

**第8回東北ジオパークフォーラム  
in 鳥海山・飛鳥ジオパーク基調講演**

日時／8月23日(金)午後1時30分～2時30分  
▼場所／ホテルエクセルキクスイ(秋田県にかほ市)  
▼内容／講演「東北学とジオパーク」  
▼講師／民俗学者・学習院大学教授・福島県立博物館館長 赤坂憲雄氏  
▼費用／無料  
▼申し込み／8月22日(木)までにNPO法人遊佐鳥海観光協会東北ジオパークフォーラム係へ ☎725666

☎723999 ☎geo-tohoku@yuzachokai.jp  
☎鳥海山・飛鳥ジオパーク推進協議会事務局 ☎0184629

777

**非日常的な体験なんでもチャレンジ!  
「子どもチャレンジキャンプ」参加者募集**

日時／9月14日(土)～15日(日)(二泊二日)  
▼場所／グリーンバレー神室キャンプ場(金山町)  
▼対象／市内の小学4年～6年生  
▼定員／先着30人  
▼内容／自然の中で食材探し、ドラム缶風呂体験など  
▼費用／2千500円(宿泊費、食料費、保険料)  
▼申し込み／NPO法人いぶき、小野 ☎08060486541  
☎ibukinpo@gmail.com

**消費税軽減税率制度等説明会**

日時／8月7日(水)、21日(水)午前10時30分～正午、午後3時～4時30分  
▼場所／酒田税務署(光ヶ丘二丁目)  
▼定員／各回先着20人  
▼内容／軽減税率の説明など  
▼申し込み／事前に酒田税務署法人課税部門へ ☎331462

**地方独立行政法人山形県・酒田市  
病院機構 職員採用試験**

採用時期／令和2年4月  
▼勤務地／同法人関連施設のいずれか  
▼職種／【①】臨床検査技師、臨床

検査技師(経験者)、理学療法士、言語聴覚士、管理栄養士、歯科衛生士  
【②】事務職  
▼採用人数／いずれも若干名(ただし理学療法士は6人程度、事務職は3人程度)  
▼1次試験日・内容／【①】8月31日(土)・性格検査、能力検査  
【②】書類選考  
▼合格発表(最終)／【①】10月中旬  
【②】9月中旬  
▼二次選考以降の予定や受験資格など詳しくは受験案内(受験申込書付き)を参照してください。  
◆受験案内は同法人関連施設にあるほか、同法人ホームページからもダウンロードできます。

☎日本海総合病院総務課 ☎292001

**眺海の森 第3回森林教室  
参加者募集**

日時／8月25日(日)午前10時～午後3時  
▼場所／眺海の森森林学習展示館(土淵)  
▼定員／先着30人  
▼内容／眺海の森ビューポイント散策、オリジナル時計作り  
▼費用／1千円(昼食代、材料代、「アイアイひらた」入浴券または「森の家」そば割引券)  
▼申し込み／森林学習展示館  
☎623



**東北公益文科大学図書館開館時間の変更(夏季休業期間中)**

期間／8月7日(水)～9月25日(水)▼  
変更後の開館時間／【平日】午前10時～午後6時【土曜日】午前9時～午後4時30分【日曜日、祝日】休館(8月11日(日)、12日(祝)は開館)  
◆8月13日(火)～17日(土)は蔵書整理のため休館します。

問 図書館 ☎41-1177

**ダイバーシティ経営セミナー**

**若手社員が働きやすい職場環境とは**

日時／8月22日(木)午後2時～4時  
▼場所／東京第一ホテル鶴岡▼対象／庄内地方の企業などの経営者、人事担当者▼内容／講演、情報交換

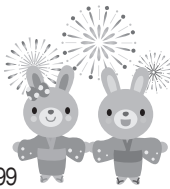
問 庄内総合支庁地域産業経済課  
☎0235-66-5487

**ひらたタウンセンター  
すまいるの催し**

【すまいる名作映画鑑賞会】期日・内容／8月7日(水)・「八甲田山」、21日(水)・「火垂るの墓」、28日(水)・「海街ダイアリー」▼時間／午後1時30分～▼費用／無料【パソコン教室8月生募集】▼内容／インターネットコース、初心者コースほか▼費用／3千200円(資料代)

**親子ふれあいサロン・  
ぎゅっとサロンへどうぞ  
[8月の予定]**

問 交流ひろば内、親子ふれあいサロン ☎26-5613  
子育て世代包括支援センター「ぎゅっと」 ☎26-4199



| 期 日     | 時間・場所                                    | 内 容   | 対象・定員                    | 申し込み            |
|---------|--|---|--------------------------|-----------------|
| 8/9(金)  | 10:30～12:00<br>親子ふれあい<br>サロン2            | 「おおきくな～れ」身<br>長・体重測定                        | 就学前児童と<br>保護者・定員<br>なし   | 当日会場へ           |
| 8/21(水) | 10:30～11:00<br>親子ふれあい<br>サロン2            | 「おはなしひろば」絵<br>本の読み聞かせ                       |                          |                 |
| 8/28(水) | 10:00～12:30<br>クッキングス<br>タジオ(交流<br>ひろば内) | 「食育講座」クッキン<br>グ離乳食 講師/管理<br>栄養士 星川陽子氏       | 6～8か月の乳<br>児と保護者・<br>10組 | 8/5(月)<br>9:30～ |
| 8/30(金) | 10:30～11:30<br>親子ふれあい<br>サロン2            | 「ぎゅっとサロン」子<br>育て中のママやパパ<br>のおしゃべりを楽し<br>もう! | 子育て中<br>妊娠中の方・<br>15人(組) | ぎゅっとへ           |

**まちかど健康チェック**

期日・場所／8月9日(金)・港南コ  
ミセン、8月28日(水)・琢成コミセ  
ン▼時間／午後2時～3時▼内容  
／血圧、体脂肪・内臓脂肪、血管  
年齢の測定▼費用／無料▼申し込  
み／当日会場へ

問 本間病院友の会 ☎26-6631

▼申し込み／清野 ☎080-3  
194-7661【うたごえ喫茶】  
日時／8月5日(月)午後7時～▼費  
用／400円  
問 すまいる ☎52-3130

**● 県営住宅8月募集**

| アパート名         | 所在地     | 募集戸数 | 募集区分 |
|---------------|---------|------|------|
| 川南1号、2号、4号、5号 | 若宮町二丁目  | 7    | 一般用  |
| こがね1号、2号、3号   | こがね町一丁目 | 4    | 一般用  |
| 東泉1号、3号       | 東泉町四丁目  | 3    | 一般用  |
| 鳥海1号、2号、3号    | 富士見町三丁目 | 7    | 一般用  |
| 北新町           | 北新町一丁目  | 3    | 一般用  |

資格/現に同居または同居しようとする親族がいて公営住宅法に適合する方▶入居時期/10月上旬▶申し込み/8月1日(木)～7日(水)の午前10時～午後5時に県営住宅指定管理者西王不動産(庄内総合支庁内)へ ☎0235-66-3210  
◆令和元年度随時募集もありますのでお問い合わせください。

**新刊紹介**

**アイスの旅**

甲斐みのり/著  
グラフィック社



青森のカランカランアイス、秋田のババヘラ、長崎のチリンチリンアイス、東京・資生堂パラーのアイスクリーム…。子どもの頃から親しんだ懐かしい味や、旅先で出会った甘い味。日本全国で愛されるアイスを写真で紹介する。

一般図書

**トクベツな日**

白矢三恵/作 スカイエマ/絵  
PHP研究所



二葉、真央、達也、勝は、それぞれに言えない悩みをもつ5年生。一人暮らしのお年寄りを学校に招いていっしょに給食を食べる学年行事「もみじ給食」を機に、反発、葛藤の末、希望が持てるように…。

中高生向け

**夏とおとと**

ふくだいわお/作  
光村教育図書



ある夏の日、虫取りに出かけようとするお母さんが弟のしゅんも連れて行けと言った。公園の遊具で遊びたがったり、虫取りのじゃまをしたり、ぼくはしゅんに「離れてついて来い」って言って先にいったけど…。 ©TRC

児童絵本



8月の各種相談 ひとりで悩まずにご相談ください。

◆祝日の相談は事前に問い合わせてください。

| 項目                          | 日時   | 場所/問い合わせ  |
|-----------------------------|--|---|
| 市民生活相談                      | 月～金曜日/<br>8:30～17:15<br>(12:00～13:00を除く)                             | 市役所2階、市民相談室<br>☎26-5760   |
| 消費生活相談                      | 月～金曜日/<br>8:30～17:15   | 市役所2階、市消費生活センター<br>☎26-5761(消費生活)<br>☎26-6266(多重債務)                   |
| 山形財務事務所<br>借金返済に関する<br>相談窓口 | 月～金曜日/<br>8:30～17:15<br>(祝日、年末年始除く)                                  | 山形市緑町2-15-3、山形財務事務所1階理財課<br>[相談専用電話]☎023-641-5201                     |
| 山形いのちの電話                    | 年中無休/<br>13:00～22:00   | (社福)山形いのちの電話<br>☎023-645-4343   |
| 人権相談<br>(人権擁護委員駐在日)         | 月・木曜日/<br>9:00～16:00   | 山形地方法務局酒田支局<br>☎25-2221   |
| 人権・行政相談                     | 13日(火)、27日(火)/<br>9:30～12:00(人権)<br>6日(火)、20日(火)/<br>13:30～15:00(行政) | 市役所2階、市民相談室<br>☎26-5760   |
|                             | 9日(金)/<br>9:00～12:00<br>21日(水)/<br>13:30～15:00(人権)                   | ひらたタウンセンター<br>☎52-3910<br>松山健康福祉センター<br>☎62-2611                      |
| 女性のための相談                    | 月～金曜日/<br>9:00～16:00   | 交流ひろば1階 市男女共同参画<br>推進センター ウィズ<br>☎26-5616                             |
| 年金受給相談                      | 月曜日/8:30～19:00<br>火～金曜日/8:30～<br>17:15(年末年始除く)                       | 街角の年金相談センター酒田<br>☎22-4554<br>電話での相談は鶴岡年金事務所<br>☎0235-23-5040          |
| 交通事故相談                      | 月～金曜日/<br>9:00～16:00   | 山形県交通事故相談所庄内支所<br>(庄内総合支庁内)<br>電話相談可。無料弁護士相談もあり<br>ます。☎0235-66-5452   |
| 教育相談                        | 月～金曜日/<br>9:30～18:00<br>土曜日/9:30～12:30<br>◆8月13日(火)休室                | 総合文化センター2階、教育相談室<br>☎0120-783-042<br>✉soudan@sakata.ed.jp<br>(予約受付のみ) |

| 項目   | 日時  | 場所/問い合わせ  |
|--|---|---|
| 青少年相談  | 月～金曜日/<br>9:30～16:30                                      | 総合文化センター1階、市青少年<br>指導センター ☎24-2901  |
| 心配ごと相談   | 6日(火)、20日(火)/<br>9:00～12:00                               | 地域福祉センター(新橋二丁目<br>1-19) ☎23-5765  |
| 生活困窮者<br>自立支援相談                                  | 月～金曜日/<br>8:30～17:15<br>(祝日、年末年始除く)                       | 生活自立支援センターさかた(地<br>域福祉センター内) ☎25-0350<br>☎24-6299<br>✉jiritsu@sakata-shakyo.or.jp |
| 若者の就職・転職・<br>仕事の悩み相談                             | 月～金曜日/<br>10:00～18:00                                     | 山形県若者就職支援センター・庄内<br>地域若者サポートステーション(中<br>町庁舎2階) ☎0120-219-766                      |
| 内職の相談  | 月～金曜日/<br>9:00～16:00                                      | 市役所6階、市商工港湾課<br>☎26-5757  |
| 労働相談<br>(社会保険労務士駐在日)                             | 原則金曜日/<br>13:00～16:30                                     | 庄内総合支庁地域産業経済課<br>☎0235-66-5491  |
| 身体障がい者<br>更生相談                                   | 第2・第4水曜日/<br>13:00～15:00                                  | 市身体障害者福祉センター<br>☎26-3715  |
| 精神保健福祉相談   | 5日(月)/13:30～15:30<br>(8月1日(木)まで要予約)<br>◆次回は9月2日(月)        | 酒田農業技術普及課<br>(若浜コミセン東隣)<br>☎庄内保健所 ☎0235-66-4931                                   |
| 女性の健康相談  | 月～金曜日/<br>8:30～17:15                                      | 庄内保健所子ども家庭支援課相<br>談室(庄内総合支庁1階)<br>☎庄内保健所 ☎0235-66-5653                            |
| ひきこもり相談  | 27日(火)/13:30～15:30<br>(要予約)                               | 庄内保健所地域保健福祉課相<br>談室(庄内総合支庁1階)<br>☎庄内保健所 ☎0235-66-4931                             |
| エイズ・梅毒・性器<br>クラミジア感染症、<br>B型肝炎およびC型<br>肝炎個別相談・検査 | [相談]月～金曜日/<br>8:30～17:15<br>[検査]毎週火曜日/<br>9:20～12:00(要予約) | 庄内保健所保健企画課健康相談<br>室(庄内総合支庁2階)<br>☎庄内保健所 ☎0235-66-4920                             |
| 結婚に関する相談   | 月～金曜日/<br>9:00～16:00<br>第1・第3木曜日/<br>14:00～21:00(要予約)     | 交流ひろば1階 市結婚サポート<br>センター ☎26-5670  |
| 外国出身者のため<br>の相談                                  | 月～金曜日/<br>9:00～16:00<br>(外国語の相談は要予約)                      | 交流ひろば2階 市国際交流サロ<br>ン ☎26-5615   |

鶴岡市

**第29回 赤川花火大会**  
百華繚乱  
―夜空に重なる一人一人の物語―  
日時/8月17日(土)午後6時45分～(打ち  
上げは7時15分)▼場所/鶴岡市内赤  
川河畔羽黒橋～三川橋間▼内容/オー  
プニング、市民花火、ドラマチック花火な  
ど  
赤川花火大会実行委員会 ☎0235-  
64-0701

三川町

**三川町納涼祭**  
日時/8月24日(土)午後4時～9時▼会場  
/いろり火の里イベント広場(雨天時は  
三川町公民館)▼内容/ビアガーデンテ  
ント夜市、フードカー、ステージイベン  
ト(よさこい、キッズダンスほか)  
☎三川町納涼祭実行委員会三川町観光  
協会内 ☎0235-6664656

庄内町

**第18回夏宵まつりファイナル!!!**  
日時/8月12日(祝)午後5時30分～▼場所  
/余目駅前茶屋町通り▼内容/「飛龍  
囃子」に合わせて、各参加団体がオリジナ  
ルの踊りでパレードを行う  
☎庄内町観光協会 ☎42-2922

遊佐町

**第27回奥の細道  
鳥海ソーデーマーチ参加者募集**  
日時/9月7日(土)、8日(日)▼集合/遊佐  
町民体育館前広場▼対象/どなたでも▼  
費用/一般2千円、高校生以下無料▼申  
し込み/8月16日(金)まで遊佐町生涯学習  
センター内、奥の細道鳥海ソーデーマー  
チ実行委員会事務局へ ☎72-4114



虐待かもと思ったら…  
すぐにお電話をください

児童相談所や市相談窓口では、出産・  
子育てに関する相談をなんでも受け  
付けています。気になることはぜひ  
ご連絡ください。

☎市相談窓口電話番号  
**26-5734**  
☎児童相談所全国共通ダイヤル  
**189** いちはやく



◆連絡先や連絡内容に関する秘密は守られます。  
◆全国共通ダイヤルはお住まいの地域の児童相  
談所につながります。

眠れない…は  
心のSOS ―一人で悩まず相談を―

こころの相談窓口

市健康課 ☎24-5733  
八幡総合支所  
地域振興課 ☎64-3113  
松山総合支所  
地域振興課 ☎62-2611  
平田総合支所  
地域振興課 ☎52-3911  
庄内総合支庁地域保健福祉課  
☎0235-66-4931  
◆平日の午前8時30分～  
午後5時15分

酒田市休日診療所 8月の診療日

**8月の診療日は、4日(日)、11日(祝)、  
12日(休)、18日(日)、25日(日)です。**

※急病や軽いけがのときにおいでください。  
※保険証を忘れずにお持ちください。

診療受付時間/午前8時30分～11時30分、午後1時～4時30分  
(ただし、午前11時30分～午後1時でも急患は受け付けます)  
場所/市民健康センター別館(船場町二丁目1-31)  
電話/21-5225(受付時間中のみ)  
平日の問い合わせ/市健康課健康係 ☎24-5733

6/24~7/7

## ヤングキウイ、今年も酒田へ

東京オリンピック・パラリンピックホストタウン推進事業の一環として、ニュージーランドの若手トライアスロン選手、ローズ・ディロンさんとトレント・ドッズさんが本市に滞在しました。滞在中は、第34回みなと酒田トライアスロンおしんレースに参戦したほか、ハーバーラジオへの出演や市内高校生との交流などさまざまな活動を行いました。



7/8

## 地域の皆さんの人権を守るため



新たに人権擁護委員に就任される方への委嘱状交付式と、退任される方への感謝状の伝達式が行われました。人権擁護委員は法務大臣から委嘱され、地域の皆さんからの人権相談を受け、問題解決のお手伝いをします。

7/13

## 尊い命を救うために



酒田市水難救助合同訓練が実施されました。当日は悪天候のため屋内での実施となりましたが、参加者は救命索発射訓練などに取り組み、水難事故発生時の対応を確認しました。

7/13・14・20

## 市内の海水浴場オープン



市内の海水浴場で安全祈願祭が行われ、13日は飛島海水浴場、14日は宮海海水浴場が、20日には浜中あさり海水浴場がオープンしました。今年の夏も、みんなで酒田の海へ行きましょう！

6/24

## 祝1万人達成!



山王くらぶで2月から開催している「第14回湊町酒田の傘福」の来場者が1万人を達成し、記念セレモニーが行われました。記念すべき1万人目の来場者は神奈川県からお越しの福澤さん。福澤さんには記念品としてミニ傘福が贈られました。

6/26

## 地域活性化を目指し



(株)トゥルーデータのデータマーケティングを活用した地域活性化に関するパートナーシップ協定の調印式が行われました。自治体と企業が連携し、データマーケティングの手法を用い地域企業のサポートを行うことは、全国的にも珍しい取り組みです。

7/5

## 毎月6日はメロンの日



「メロンの日」に合わせて、本市特産のメロンのPRイベントが市役所正面玄関前で行われました。メロンの試食販売コーナーにはたくさんの人が訪れ、匂のみずみずしいメロンを買い求めていました。

7/5

## それぞれの看護師像を胸に



市立看護専門学校の宣誓式が行われました。宣誓式は将来、看護師として歩むための夢や希望を心に刻む厳粛な式典。式では2学年の27人がそれぞれの目指す看護師像を宣誓しました。

7/7

## 地区のチームワークで 優勝目指せ!



第46回酒田市市民体育祭が市光ヶ丘陸上競技場で行われました。市民約4,000人が参加し、優勝目指して25種目で熱戦を繰り広げました。

7/7、14

## 華麗に放水!



7月7日に八幡支団、14日に酒田、松山、平田支団の消防団消防操法大会が開催されました。出場した団員たちは日頃の練習の成果を生かし、ポンプとホースを巧みに操って華麗な放水を披露しました。



## 居場所がなくて 迷子になっちゃった君へ

「今日はテスト勉強もないし部活も休みなんです。話す時間ありますか?」「自分のことが嫌になっちゃって…」と重い口調で話し始めた彼女は高校2年生。新人戦は自分のせいで敗退。「試合中、無視されて頭にきた。他の子にはドンマイって肩ポンするのに私には誰も来なかった。私がいないう方がいんでしょう?」って大きな声出しちゃった!」気まずくて部活を辞めた方がいいのかなと感じる。親からも「部活と勉強の両立は無理だから辞めた方がいい」と言われ、成績が下がったから当たり前だとつづむいた。「勉強しよう」と机に向かうのにスマホを見ているうちに時間が過ぎる。結局、何もせずに学校へ行く。学校では眠くて居眠り。家族ともけんかばかり。親とも友達とも先生方とも話したくない。こんな毎日イヤ!」

中学の時はクラスでも部活でもみんなをまとめ、成績もいいし友達も多く楽しかった。高校では成績がどんどん下落し今は学年でも下位。「自分

なんか消えちゃえばいい」両手で顔を押しさえ空を見上げた。泣いているようにも見えた。学校でも部活でも家庭でも、彼女は居場所を求めてさまよっている迷子だな…と感じた。「居場所がなくてつらかったんだね。なぜこの進学高に入ったの?」なぜここにいるのか?このまま学校を辞めるのも嫌なはず…将来の夢も途絶えてしまう。方向が分かつたら時間を大事にしよう。スマホの時間が長すぎる。居場所はそのこじやない。そのために食事や睡眠もとれなくなったら授業や部活どころじゃないうんだよ。

大きな夢につながる小さな道しるべを見つけないで行こう。部活では縁の下の力持ちでもないいいじゃない。成績を上げるなら今日の授業をよく聞いて、家族の思いに感謝しよう。できることを見つけたら居場所が見つかるはずだからね。そこで、もう一度輝きを取り戻そうよ。彼女は、目をキラキラさせて大きく「うん!」とうなずいた。

## さかたの旬 vol.64

旬の食材を使った料理を 酒田市食生活改善推進員がご紹介

### ヨーグルトパプリカマフィン

ピーマンとは大きさと果肉の厚さが一味違うパプリカ。特に完熟した赤パプリカはβ-カロテンがたっぷり含まれ、皮膚や粘膜を強化してくれます。今月は、甘くてカラフルな肉厚パプリカをマフィンにしてみました。



#### 材料 [8個分]

- ホットケーキミックス……100g
- 卵……1個
- 砂糖……大さじ4
- プレーンヨーグルト……80g
- バター（無塩）……30g
- パプリカ……40g

#### 作り方

- 卵を割りほぐし、砂糖、ヨーグルト、溶かしたバターを加えて泡立て器で混ぜる。
- ①にホットケーキミックスと1/2角に切ったパプリカを加えて混ぜる。
- ②をアルミカップに入れて、180度に温めたオーブンで20分~25分焼く。

蒸し器で加熱すると蒸しパンにもなります。

トッピング用にパプリカを上にものせてもきれいです。

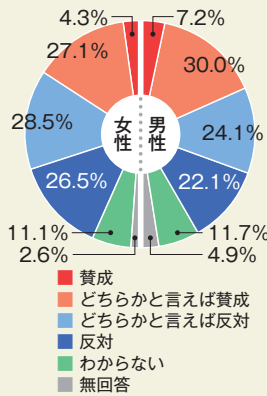




# 公益大生が提案する あなたらしく わたしらしく暮らせるまち Sakata Style サカタスタイル

## [第4回] 性別役割を超えて

これまで多くの家庭で家事を行ってきたのは、祖母や母親…つまり「女性」。子どものころにその姿を見て育ち、無意識のうち「家事は女性がするもの」という観念が生まれていたのかも。また学校や社会でリーダー的なポジションが男性に多く割り振られ、仕事量や責任が求め



か? 反対ですか? 平成29年度酒田市民アンケートの結果、左図の通り、約半数がこの考え方に反対しています。でもそれ以上に私たちがミ生が驚いたのは、賛成が多いこと。最近仕事も家事も性別にとらわれない考え方が増えていると思っていたのに…。



東北公益文科大学3年 後藤 翔  
平田 春花

これから社会に出ていく私たちですが、男女という枠組みを外し、個人として社会での役割、家庭での役割を果たしていきける環境づくりが大切だと思っています。例えば職場で性別によって役割が決まってしまうようなことがあれば、そのような考え方を変えていけるよう行動する社会人になりたい! 将来、家庭を持ったら性別にとられず、仕事と家庭どちらの役割も担っていきたいと思います。パートナーとお互いに話し合い「あなたらしく、わたしらしく」尊重しあっていきます!

## 私の街 さかた No.331

[2019年8月1日発行]  
発行/酒田市 印刷/北星印刷株式会社



総人口/101,838人 世帯数/42,151 (+22)  
男 48,505人 (-35) 女 53,333人 (-33)  
[令和元年6月30日現在] ( )内は対前月増減数

木の美ことも園 いけだりおくん

「家族とポウリングに行ったよ」

ちびっこギャラリー No.166

酒田市民役所 〒998-8540 山形県酒田市本町二丁目2番45号  
☎0234-22-5111 (代表)  
FAX.0234-26-3688

八幡総合支所 〒999-8292 酒田市観音寺字寺ノ下41番地  
☎0234-64-3111 (代表)  
FAX.0234-64-3110

松山総合支所 〒999-6861 酒田市字山田27番地の4  
☎0234-62-2611 (代表)  
FAX.0234-62-2618

平田総合支所 〒999-6711 酒田市飛鳥字契約場30番地  
☎0234-52-3111 (代表)  
FAX.0234-52-3116

本紙に関するご意見、ご要望をお寄せください。

酒田市民長公室 広報広聴係 ☎0234-26-5706 (直通)  
FAX.0234-26-3688  
✉koho@city.sakata.lg.jp

交通事故防止のための心がけ

ぼんやり運転は事故のもと  
前をよく見て  
運転に集中しましょう



# 激闘！夏の女王決定戦

## サマーリーグ

### —夏から始まるVへの挑戦—

【2019V・サマーリーグ女子東部大会】

期日／7月5日(金)～7日(日)

場所／秩父宮記念体育館（神奈川県藤沢市）

参加チーム／全12チーム

シーズン初の公式戦、V・サマーリーグの舞台は、神奈川県藤沢市。酒田のオレンジ軍団は、湘南に吹き荒れる台風の目となるのか？

【DAY1・予選リーグ】

初戦、V1リーグ所属の埼玉上尾メディックスに力の差を見せつけられ、セットカウント0-2で敗戦。続く試合の相手は、ブレス浜松。ライバルチームを前に、アランマーレはついにエンジンがかかった動きを見せる。競った試合展開ながら1セットを先取りし、2セット目も優位に進めるものの、ミスをきっかけに連続得点を許し、試合は最終セットへ。

迎えた最終セット、アウトサイドヒッター木村友里選手が大活躍。ブロックを巧みにかわすスパイクを連発し、チームの初勝利に大きく貢献。アランマーレは、予選リーグ2位で、翌日の順位決定リーグに駒を進めた。

SUPER SPIKE



VOICE OF ARANMARE  
ボイスオブアランマーレ 37  
Special Edition 特別編



## 【DAY2・順位決定リーグ】

他のブロックでは、強豪チームが次々に敗れる波乱の展開。アランマーレは2日目、柏エンゼルクロス、大学選抜と対戦した。

柏戦、相手のジャンピングサーブから連続得点を許す。自らのミスも重なり流れを引き戻すことができないまま、セットカウント0-2で敗戦。惨敗に、チーム・応援席の雰囲気は暗く沈む。

続く大学選抜戦もセットカウント0-2で敗戦。2連続ストレート負けを喫し、翌日の戦いに暗雲が垂れ込めた。

## 【DAY3・最終戦】

緊張の面持ちでコートに入る選手たちを迎えたのは、オレンジ色に染まった観客席。ホームゲームと錯覚するかのような大声援が、選手たちに送られる。ここで明らかにチームの雰囲気が変わった。相手はV1・日立リヴァール。✓

# MIRACLE



## RECEIVE

# MONSTER



## BLOCK



1セットを先取されたところから、アランマーレは持ち味の全員バレーを展開。相手の強打を必死に拾い、つなぐ。最後にボールが上がるのは、左右のエース、江川・浅川選手。両選手の豪打で、勝負は最終第3セットへ。ここで、日立の高いブロックが疲れの見たアランマーレに襲い掛かる。抑え込むようなブロックに屈し、反撃もここまで。アランマーレの夏の戦いは、12チーム中8位で幕を閉じた。リーグ戦で求められるのは、健闘ではなく結果。11月の開幕に向け、アランマーレの戦いは続く。

## 編集長のひとりごと

編集  
後記



皆さん確認です。裏表紙は見ましたか？表紙とつながっているんです！海と空の青、大地の緑、花の黄色：飛島ならではの美しいパノラマですね。

特集は「飛島とりつぶ」。酒田市の一部なのに、行ったことがない人も多い飛島。今回は特に若い世代に興味を持ってもらおうと作りました。飛島、いいところですよ。皆さんも「飛島とりつぶ」してみませんか。

そして、特集のモデルさんは、酒田で活躍した元スポーツ選手 松尾由紀子さん。青空の下、飛島を旅する女性を考えたとき、真っ先に脳裏に浮かんだのは彼女でした。「酒田のためになるなら」と、出演を快諾してくれた松尾さんに感謝。あなたで巻頭を飾ることができて…私は本当にうれしいです!! (感涙)

広報広聴係 大井正紀



◆「読者の声」はお休みします。

また、来よう。  
変わらぬものがある、この島へ。

