

3 具体的施策の展開

基本施策1 地域で子育てを支援する環境づくり

個人の価値観や就業形態、生活様式の変化などにより、子育てに関するニーズが多様化する一方、三世帯同居の減少や地域との関係の希薄化などによって、育児の孤立化が懸念されています。

育児本やインターネットの普及などにより、マニュアル化された育児情報に触れる機会は多いものの、子どもの育ちには個人差があるため、書いてあるとおりにいかないことでかえって育児不安に陥る、という状況もしばしば見受けられます。

そうした状況を踏まえると、子育て中の保護者の負担感や不安感を解消していくためには、施設をはじめ地域や社会が全体で子育て支援を充実させるだけではなく、子育て中の保護者の気持ちをしっかりと受け止めてあげられる相談相手がいることや、気軽に相談できる窓口があるということも重要です。

特に、在宅で子育てをしている世帯に対しては、子育て支援拠点での相談対応のほかに、保護者同士の「つながり」の中で、互いの体験談を交わしたり、一緒に子どもと遊んだりすることで、自分の中の子育てに少し寛容になれたり、子育てすることの自信を積み重ねたりすることにより、改めて我が子に肯定的に向き合える心の余裕を生み出すような環境づくりも必要です。

そのためには、関係機関や地域などが親子イベントや出張ひろばなどを開催することにより保護者の居場所づくりをさらに進めるとともに、互いに連携して支援の実施や周知を図ることが必要です。

施策の方向性 1 地域における子育て支援サービスの充実

平成25年9月に実施したニーズ調査によれば、子育てに関して「不安や負担を感じる」と回答した家庭は、未就学児童2,575世帯のうち40.0%、小学生3,631世帯のうち35.4%と、子どもが小さい家庭ほど子育てへの不安や負担が大きいと感じていることがうかがえます。また、不安や負担に感じている割合は平成22年の調査と同様、4割に満たない範囲で推移しています。(図表4-1-1)

図表4-1-1 子育てに関する不安感や負担感を感じる割合 (人、%)

	未就学児		(うち在宅)		小学生		計		H22調査
	回答数	%	回答者	%	回答数	%	回答数	%	%
ある	1,030	40.0	169	42.8	1,284	35.4	2,314	37.3	38.9
あまりない	1,107	43.0	171	43.3	1,524	42.0	2,631	42.4	42.6
ない	373	14.5	52	13.2	614	16.9	987	15.9	16.1
不明・無回答	65	2.5	3	0.8	209	5.8	274	4.4	2.4
計	2,575	100.0	395	100.0	3,631	100.0	6,206	100.0	100.0

資料：平成25年9月実施「子ども・子育て支援事業計画ニーズ調査」(子育て支援課)

子育てに関しての不安や負担を感じる理由については、全体としては「出費がかさむ(62.1%)」という経済的な負担に関する声が多く、次いで「自分の時間が持てない(31.3%)」、「子育てによる身体の疲労が大きい(28.3%)」といった声が多くなっています。(P.36、図表4-1-2)未就学児と小学生では上位3つの順位は変わらないものの、子どもが成長するにつれて子育てに

係る保護者の身体的疲労や自由時間の確保といった理由は減少し、逆に経済的負担感が増加（未就学児 59.4%、小学生 64.1%）しています。（図 4-1-2）

未就学児のうち、在宅で子育てしている世帯では、不安感や負担感を感じる割合は 42.8%と未就学児全体（40%）よりも高くなっています。理由では、上位3つは未就学児全体と同じですが、特に「自分の時間が持てない（44.1%）」を挙げた割合は未就学児全体より 9.2 ポイント高く、「子どもから目が離せないため気が休まらない（34.3%）」を挙げた割合は未就学児全体の約 2 倍となっており、環境に応じて抱える悩みの内容も異なっています。（図表 4-1-1、図表 4-1-2）

図表 4-1-2 子育てに関して不安感や負担感を感じる理由（複数回答） (人、%)

	未就学児		（うち在宅）		小学生		計	
	回答数	%	回答者	%	回答数	%	回答数	%
子育てで出費がかさむ	1,270	59.4	185	57.1	1,799	64.1%	3,069	62.1%
自分の自由な時間が持てない	745	34.9	143	44.1	805	28.7%	1,550	31.3%
子育てによる身体の疲労が大きい	669	31.3	120	37.0	730	26.0%	1,399	28.3%
仕事が十分にできない	393	18.4	67	20.7	443	15.8%	836	16.9%
祖父母世代との意見の相違	297	13.9	44	13.6	394	14.0%	691	14.0%
夫婦で余暇などを楽しむ時間がない	340	15.9	64	19.8	262	9.3%	602	12.2%
目が離せないで気が休まらない	372	17.4	111	34.3	204	7.3%	576	11.6%
子育ての大変さを身近な人が理解してくれない	130	6.1	28	8.6	177	6.3%	307	6.2%
子どもが病気がちである	142	6.6	17	5.2	132	4.7%	274	5.5%
その他	154	7.2	21	6.5	179	6.4%	333	6.7%

資料：平成 25 年 9 月実施「子ども・子育て支援事業計画ニーズ調査」（子育て支援課）

こうした子育ての不安や負担の相談相手については、全体としては「配偶者（77.3%）」が最も多く、H22 年のアンケート調査に比べて 9.5 ポイント上回っています。続いて「配偶者以外の親族（63.3%）」が多いものの、H22 年より 5.4 ポイント下回っています。H22 年と比べて大きく伸びたのは「保育士・教師等（26.3%、14 ポイント増）」と「近所の人、友人、知人（52.6%、13.4 ポイント増）」です。一方で、「相談機能を持つ公的機関」の割合が H22 年に比べて減少しています。今後、支援が必要な家庭の早期発見などの取組を推進する上でも、相談先の周知や相談しやすい雰囲気作りを進めていく必要があります。（図表 4-1-3）

図表 4-1-3 気軽に相談できる人 (人、%)

区分	配偶者	配偶者以外の親族	職場の人	保育所などの仲間	子育ての仲間	近所の人、知人、友人	相談機能を持つ機関	保育士、教諭等	相談できる人がいない
全体	4,501	3,686	2,260	1,848	1,113	3,066	94	1,530	370
% (全体)	77.3	63.3	38.8	31.7	19.1	52.6	1.1	26.3	6.0
% (在宅)	84.1	72.7	21.0	3.0	29.4	55.9	3.5	14.4	3.0
H22 調査 %	67.8	68.7	35.1	8.7	31.7	39.2	2.7	12.3	6.3

資料：平成 25 年 9 月実施「子ども・子育て支援事業計画ニーズ調査」（子育て支援課）

気軽に相談できる場所としては、子どもが利用している施設の「保育園・幼稚園（51.9%）」や「学校（33.8%）」などが多く、次いで「医療機関（9.3%）」、「子育て支援センター（9.2%）」が多い中で、「母子相談室（6%）」や「児童センター（3.9%）」と答えた方の割合が H22 年より少なくなっています。

一方、在宅で子育てしている世帯では、「子育て支援センター（18.5%）」、「母子相談室（8.9%）」、「児童センター（8.4%）」、「つどいの広場（4.6%）」と答えた方の割合が、全体に比べて高くなっています。

相談できる場所については、子育て支援センターや児童センター、つどいの広場（以下、地域子育て支援拠点施設¹）を中核施設と位置づけ、それぞれの機能を活かした活動を充実させていきます。特に子育てにより不安や負担を感じる割合の高い在宅で子育てしている世帯をターゲットに、保護者の子育ての負担軽減を図ることが必要です。

また、多様な悩みを適切な支援者に結びつけるための関係機関の連携を強めた体制づくりのほか、保護者同士がつながり交流し合う場所や保護者と子どもの居場所づくりも充実させる必要があります。（図表 4-1-4）

図表 4-1-4 相談できる場所 (人、%)

区分	保育園 幼稚園 認定こ ども園	学校	医療機 関	子育て 支援セ ンター	児童セ ンター	学童保 育所	母子相 談室	つどい の広場	相談で きる場 所がな い
全体	1,153	1,498	286	284	119	210	185	74	3,040
% (全体)	51.9	33.8	9.3	9.2	3.9	6.8	6.0	2.4	49.0
% (在宅)	20.8	1.3	8.4	18.5	8.4	0	8.9	4.6	46.8
H22 調査 %	55.1	17.0	15.0	9.4	8.1	3.6	13.2	3.0	47.7

資料：平成 25 年 9 月実施「子ども・子育て支援事業計画ニーズ調査」（子育て支援課）

◆重点課題 1 地域子育て支援機能の充実

夫婦共働き世帯だけでなく、専業主婦世帯やひとり親家庭などを含めたすべての子育て世帯への支援を行うため、地域子育て支援拠点施設などの機能を活かした相談体制の充実や、子育て中の保護者同士が交流できるイベントの実施やサークル活動のコーディネートを行うなど、地域における様々な子育て支援の充実を図ります。

【具体的施策】

No.	取組内容	実施主体	新規 拡充
1	育児相談窓口を周知します。	☆子育て支援課 NPO法人 健康課	拡充
2	地域子育て支援拠点施設などでの育児相談や交流機能を充実します。	☆子育て支援課 NPO法人	拡充

1. 「地域子育て支援拠点施設」：48 ページに説明があります。

No.	取組内容	実施主体	新規 拡充
3	地域子育て支援拠点施設、家庭児童相談室 ² 、市民健康センター、児童相談所 ³ 、教育委員会、保育園、幼稚園、認定こども園等と連携し、子育て相談や情報交換活動を充実します。	☆子育て支援課 保育園、幼稚園 認定こども園 健康課 学校教育課 NPO法人 児童相談所	拡充
4	家庭児童相談室の相談機能及び支援体制を充実します。	子育て支援課	
5	保育園、幼稚園、認定こども園における地域子育て支援拠点活動を充実します。	☆子育て支援課 保育園、幼稚園	認定こども園 地 域
6	保育園、幼稚園、認定こども園において未就園児童や保護者の支援に取り組みます。	☆子育て支援課 保育園、幼稚園	認定こども園
7	地域子育て応援団の育成など、地域での子育てに関する気運の醸成を図ります。	☆子育て支援課 地 域	
8	ファミリー・サポート・センター ⁴ の機能強化と利用促進に向けた周知活動を強化します。	子育て支援課	
9	地域子育て支援拠点施設へ利用者支援専門員の配置を検討します。	子育て支援課	新規
10	地域子育て支援拠点施設において活動を行うNPO法人、子育てサークルなどの育成と活動への支援を行います。	☆子育て支援課 NPO法人	民間団体
11	子育て支援に携わる者の研修機会を充実します。	☆子育て支援課 NPO法人	民間団体

◆重点課題 2 子育て支援ネットワークの強化

妊娠・出産・子育てまでの切れ目のない支援を行うためには、関係機関が連携し、情報の共有を図ることが重要になります。また、常に相談支援体制の質の向上を図るためには、視点を変えて振り返ることも重要です。そのために、他団体との情報交換や合同研修を実施します。また、必要に応じて、家庭訪問事業などでの連携も図りながら、切れ目のない支援を行います。

【具体的施策】

No.	取組内容	実施主体	新規 拡充
12	交流ひろばを拠点に、子育て関連事業に対する総合的な支援を行います。	☆子育て支援課 NPO法人	民間団体 地 域
再掲 3	地域子育て支援拠点施設、家庭児童相談室、市民健康センター、児童相談所、教育委員会、保育園、幼稚園、認定こども園等と連携し、子育て相談や情報交換活動を充実します。（再掲）	☆子育て支援課 保育園、幼稚園 認定こども園	健康課 学校教育課 NPO法人
13	妊娠、出産、子育てまで切れ目のない支援を行うため、関係機関が連携し、訪問や面談を行う体制のあり方を検討します。	子育て支援課	健康課 新規

2. 「家庭児童相談室」：市子育て支援課内に設置。専門の相談員が子どもや家庭の様々な相談に応じています。
3. 「児童相談所」：児童福祉法に基づき、各都道府県に設けられた児童福祉の専門機関。児相とも略称されます。児童に関する様々な問題について、家庭や学校などからの相談に応じます。
4. 「ファミリー・サポート・センター」：48ページに概要の説明があります。

No.	取組内容	実施主体	新規 拡充
再掲 10	地域子育て支援拠点施設において活動を行うNPO法人、子育てサークルなどの育成と活動への支援を行います。（再掲）	☆子育て支援課 民間団体 NPO法人	
再掲 11	子育て支援に携わる者の研修機会を充実します。（再掲）	☆子育て支援課 民間団体 NPO法人	
14	主任児童委員や民生委員などの地域との連携による相互子育て支援体制を強化します。	子育て支援課	拡充
15	子育て支援に関する専用ホームページ（TOMONIなど）の内容の充実を図ります。	子育て支援課	
16	市ホームページ、子育てハンドブック、子育てカレンダー、父子手帳、乳幼児カレンダーでの情報提供を行います。	☆子育て支援課 健康課	拡充

◆重点課題 3 子育ての負担軽減

ニーズ調査では、子育てに対する不安や負担として「子育てで出費がかさむ」という経済的負担を理由に挙げた方が最も多かったほか、「時間的な自由がない」、「身体的な疲労」などの理由が続いており、日々の限られた時間の中で子どもの面倒を見るだけでなく、家事や仕事もこなさなければならない、という保護者の日々の苦労がうかがえます。

子育て中の保護者の負担を軽減するため、児童手当の給付や保育料、医療費の軽減などの経済的支援を図ります。また、一時預かりをはじめとする子育て支援や、子育てに関する知識やアドバイスなどの情報提供により、身体的・精神的負担や、不安やストレス等の軽減につながる各種事業を充実させ、子育てしやすい環境づくりを進めます。

【具体的施策】

No.	取組内容	実施主体	新規 拡充
17	子育て支援医療を充実します。	子育て支援課	拡充
18	ひとり親家庭等医療の給付を行います。	子育て支援課	
19	児童手当の給付を行います。	子育て支援課	
20	保育園、幼稚園、認定こども園に入園している家庭の経済的負担軽減を充実します。	☆子育て支援課 認定こども園 保育園、幼稚園	
21	多胎児家庭へ支援員を派遣し、家事・育児を支援します。	子育て支援課	
再掲 8	ファミリー・サポート・センターの機能強化と利用促進に向けた周知活動を強化します。（再掲）	子育て支援課	
22	一時預かり事業の充実と情報提供を行います。	☆子育て支援課 認定こども園 保育園、幼稚園 NPO法人	
23	短期入所生活援助（ショートステイ）事業 ⁵ などの支援制度を周知します。	☆子育て支援課	
24	子育て講演会による、育児に関する情報提供や知識向上のための取り組みを充実します。	☆子育て支援課 NPO法人	
再掲 7	地域子育て応援団の育成など、地域での子育てに関する気運の醸成を図ります。（再掲）	☆子育て支援課 地域	

5. 「短期入所生活援助（ショートステイ）事業」：95 ページに概要の説明があります。

施策の方向性 2 子ども・子育て支援の充実

山形県は共働き世帯の割合が全国第2位です。本市の共働き世帯の割合も、全国類似都市に比べて高い数値になっています。こうした地域特性を反映して、幼稚園や保育園、認定こども園等への入園割合も高くなっています。平成26年5月1日時点で、就学前児童の74.8%が何らかの施設に入園しており、うち3～5歳については97.5%が入園しています。また、低年齢児童（0～2歳）の入園割合は、年々増加しており、共働きの増加や産後の職場復帰の早期化がうかがえます。（P.8、図表2-13）

ニーズ調査における育児休業制度の利用状況は、出産時に働いていなかった母親を除いた割合で55.7%となっており、半数近い母親は育児休業を取得できていない状況にあります（P.80、図表4-6-1）。また、子どもが1歳になった時点で9割の母親が職場に復帰しています。

ニーズ調査では、未就学児のいる世帯の子育ての相談先として、保育園、幼稚園、認定こども園等の施設が上位を占めており、高い施設利用率を反映したものになっています。

このように、本市における子どもの育ちや保護者へのフォローについては、保育園、幼稚園、認定こども園等の施設が地域の中核を担っている状況にあります。

こうした地域特性の下に、本市のすべて子どもの健やかな成長を保障していくためには、すべての子育て世帯が必要に応じて、保育園、幼稚園、認定こども園等を利用できる体制を確保し、幼児期の早い段階から専門的な教育・保育に触れさせる機会を充実させる必要があります。また、職員の研修の機会や、処遇改善を充実させることにより、常に質の向上を図っていく必要があります。

また、保育園、幼稚園、認定こども園等の施設では、入園児の育ちの支援だけでなく、保護者の就労形態の多様化や、特別な支援が必要な子どもの支援など、子育て世帯の需要に応じて、「延長保育（預かり保育）」「一時預かり事業」「乳児、障がい児の受け入れ」などの子育て支援事業を展開してきました。

市でも「ファミリー・サポート・センター事業」、「地域子育て支援拠点事業」、「病児・病後児保育事業」、「学童保育事業」などを推進してきました。

こうした子育て支援事業についても、共働き世帯だけでなく、すべての子育て世帯に必要な支援を提供できるよう、体制を整備するとともに、機能の充実を図っていく必要があります。

ニーズ調査では、希望どおり利用できていない子育て支援施策については、「延長保育（幼稚園の預かり保育を含む）」や「一時預かり」、「学童保育事業」など、実施施設数を拡大しながら実施してきた事業については回答者の割合が下がりました。

一方で、「休日保育」や「夜間保育」については増加し、保護者の就労形態の多様化やニーズの変化がうかがえます。また「病児・病後児保育事業」についても事業を実施したものの、ニーズが増加している状況がうかがえます。（図表4-1-5）

図表 4-1-5 希望どおりに利用できていない子育て支援事業（複数選択） (人、%)

区分	病児・病後 児保育	一時預か り	延長保育、 幼稚園の預 かり保育	休日保育	夜間保育	障がい児 保育	学童保育
H25 調査	448	327	395	383	224	23	224
H25 調査% (できていない方のみ)	31.5	22.6	25.7	27.2	9.4	1.5	14.7
H25 調査% (全回答者)	7.2	5.3	6.4	6.2	2.1	0.4	3.6
H22 調査% (できていない方のみ)	30.6	30.6	27.2	24.9	6.9	1.2	16.8
H22 調査% (全回答者)	6.8	6.8	6.0	5.5	1.5	0.3	3.7

資料：平成 25 年 9 月実施「子ども・子育て支援事業計画ニーズ調査」（子育て支援課）

延長保育事業については、保護者の就労形態の多様化などに対応するために、保育園や認定こども園において実施する園を平成 21 年度から 4 園増やして平成 26 年度は 20 園で実施しているほか、すべての幼稚園で教育時間後の預かり保育を実施してきました。これについては今後とも、子どもの視点から子育てしやすい就労環境の整備を図りながら、保護者の需要に応じて延長保育時間の拡大を検討する必要があります。

一方で、夜間保育については、特別な設備が必要であることや、夜間帯にずれた開所時間が施設経営面で安定した利用者確保できるかなどの課題もあり、実施は難しい状況です。しかしながら、延長保育を長時間化するなど、より酒田の実情に見合う事業形態を模索しながら実施を検討していきます。

一時預かり事業の実施園は平成 21 年度から 6 園増加し、市の基準で実施している 4 園、園独自の基準で実施している 12 園、その他、つどいの広場で一時預かり事業を実施しており、今後も需要を見定めながら実施園の増加や休日の対応について引き続き検討していきます。

病児・病後児保育事業は、現在、病児対応施設が 1 箇所、病後児対応施設が 1 箇所あります。近年、利用者の需要は、病児対応施設に集中していることや、近隣市町との広域利用などを検討していることから、病児対応施設の定員の拡大や病後児対応施設の機能強化について、検討していく必要があります。

障がい児については、はまなし学園をはじめ、保育園、幼稚園、認定こども園で受け入れをしています。一人一人の子どもの育ちにとって最善の支援がなされるよう、発達支援室や健康課等の関係部局と連携をとり、受け入れ体制の整備と細やかな調整を行っていきます。

ファミリー・サポート・センターにおいても、会員への研修などを行い、病気の子どもの預かりにも対応している状況ですが、医療機関との連携づくりなど体制や機能の強化を図りながら、保護者が家庭環境に合わせて、送迎や預かりなど必要な支援を選択し、計画的に利用ができるような支援の整備と情報の提供が必要です。

◆重点課題 1 幼児期の学校教育・保育の提供体制の確保

近年、酒田市では市全域で見た場合には待機児童がいない状態が続いており、場所を選ばなければいずれかの施設に入園することができる状況です。

しかしながら、少子化の急速な進行や、若い世帯が特定地域へ偏るなどし、郊外では子ども数が減少していく中、市街地の施設に入園希望が集中するなどの課題もあります。

幼児期の学校教育・保育の提供にあっては、少子化に対応しながら、必要量や教育・保育の質を確保していくことが必要です。

そのため、市立保育園の統合や民間（法人）移管の計画を進めていきます。さらに、3歳以上なら保護者の就労等の状況によらず利用できる認定こども園への移行についても、国の動向を見ながら検討していきます。

また、特に市街地で込み合う乳児の保育需要に応えるため、事業所内保育所における従業員以外の子どもの受け入れについても検討するほか、施設に通園できない障がい児など特別な支援が必要な子どもを自宅で保育するなどの新たな事業形態の実施についても、需要や実施可能な事業者の有無を見定めながら検討していきます。

【具体的施策】

No.	取組内容	実施主体	新規 拡充
25	市立保育園の民間（法人）移管を計画的に進めていきます。	子育て支援課	
26	保育需要に見合った保育園、幼稚園、認定こども園の定員の管理を行います。	子育て支援課	
27	老朽度の高い園舎等について耐震化も含め計画的に改修を進めます。	子育て支援課	
28	地域の利便性向上の観点から、認定こども園への移行について、国の動向を見ながら検討します。	子育て支援課	新規
29	認可外保育所の指導、支援を充実します。	子育て支援課	
30	事業所内保育事業をはじめ、新しい保育事業の形態について、実施を検討します。	子育て支援課	新規

◆重点課題 2 施設における子育て支援の充実

近年の核家族化の進行、就労形態の多様化等といった社会的背景により、児童とその家族を取り巻く環境が大きく変化している中で、幼児期の学校教育・保育についても多様なニーズに対応した支援が求められています。また、保育園、幼稚園、認定こども園などの施設では、入園児の育ちや保護者の子育て支援にとどまらず、地域に開放された施設として、地域の子育て中の保護者の相談機関としての役割や一時預かりの実施など、地域における子育て支援の拠点として機能してきました。

こうした施設における子育て支援は、今後も地域の子育て支援の中核として重要な役割を果たすことから、その取り組みを推進するための支援を行っていきます。

【具体的施策】

(1) 低年齢児保育の促進

No.	取組内容	実施主体	新規 拡充
31	産休・育休取得後などの年度途中の入所ニーズに対して適切に対応します。	子育て支援課	

(2) 延長保育の実施

No.	取組内容	実施主体	新規 拡充
32	多様な就労環境に対応した開設時間の検討を行います。	☆子育て支援課 認定こども園 保育園	

(3) 休日・長時間保育事業の実施

No.	取組内容	実施主体	新規 拡充
33	休日保育事業の実施を検討します。	子育て支援課	
34	長時間の延長保育事業の実施を検討します。	子育て支援課	

(4) 病児・病後児保育事業の検討と体調不良児対応の充実

No.	取組内容	実施主体	新規 拡充
35	病児や病気回復期の児童の専用スペースによる保育を実施します。	☆子育て支援課 医療機関	
36	認可保育所等での体調不良児対応を充実します。	☆子育て支援課 認定こども園 保育園	拡充
37	子どもの看護休暇制度普及に向けた周知活動を行います。	☆子育て支援課 事業所 労働団体	
38	ファミリー・サポート・センターでの病児病後児の預かりの機能強化を検討、実施します。	子育て支援課	

(5) 障がい児の教育・保育の充実

No.	取組内容	実施主体	新規 拡充
39	保育園、幼稚園、認定こども園における障がい児の受け入れ環境を充実します。	☆子育て支援課 保育園、幼稚園 認定こども園	
40	はまなし学園との二重籍を活用した交流保育を推進します。	子育て支援課 福祉課 (発達支援室)	
41	保育園、幼稚園、認定こども園、児童相談所、家庭児童相談室、市民健康センター、発達支援室、特別支援学校等の関係機関の連携を強化します。	☆子育て支援課 健康課 保育園、幼稚園 福祉課 認定こども園 (発達支援室)	
42	在宅での保育が必要な障がい児への実施体制を検討します。	子育て支援課	新規

(6) 一時預かり事業の促進

No.	取組内容	実施主体	新規 拡充
43	一時預かり事業の環境整備を支援し周知します。	☆子育て支援課 認定こども園 保育園、幼稚園 NPO法人	
44	幼稚園における預かり保育等への支援を検討します。	子育て支援課	

(7) 短期入所生活援助（ショートステイ）事業

No.	取組内容	実施主体	新規 拡充
45	短期入所生活援助（ショートステイ）事業を実施します。	☆子育て支援課 児童福祉施設 児童養護施設	

(8) その他

No.	取組内容	実施主体	新規 拡充
46	保育園、幼稚園、認定こども園、地域子育て支援拠点施設などの職員が連携し、互いの子育て支援事業の内容の情報共有化を推進します。	☆子育て支援課 認定こども園 保育園、幼稚園 NPO法人	

◆重点課題 3 子ども・子育て支援の質の向上

保育園や幼稚園、認定こども園では、これまで有資格者による専門性の高い教育・保育、預かり等の支援を提供するだけでなく、子どもと保護者、家庭を見守り育児相談なども行うことで、酒田の子どもの健やかな育ちに大きく貢献してきました。子どもの育ちをめぐる環境が大きく変化する中で、その役割も深化・拡大していくことが期待されます。

本計画の理念である「酒田のすべての子どもの健やかな育ち」を将来にわたって保障していくためには、教育・保育や子育て支援に携わる職員の研修機会や処遇改善を充実させるなど、質の向上に絶え間なく取り組んでいくことが重要です。

また、子どもの育ちの連続性を踏まえて、小学校以降の生活や学習にスムーズに移行できるよう、保育園、幼稚園、認定こども園などの施設と小学校が連携し、合同研修の実施や目指すべき幼児期の学校教育・保育の内容のすり合わせなどの取り組みも充実していく必要があります。

【具体的施策】

No.	取組内容	実施主体	新規 拡充
47	保育所の質の向上のための取組を推進します。	☆子育て支援課 認定こども園 保育園	
48	保育園、幼稚園、認定こども園などの研修内容の充実と、合同研修会の機会を充実します。	☆子育て支援課 認定こども園 保育園、幼稚園	
49	酒田っ子すくすく育成会議を中心に、幼保小連携に向けた研修会等を充実します。	☆子育て支援課 認定こども園 保育園、幼稚園 学校教育課	

施策の方向性 3 子どもと保護者の居場所づくりの推進

小学生の人数は年々減少している中で、学童保育所の登録者数は増加しており、平成26年度は市内21か所の学童保育所で約1,100人が利用しています。共働き等により、子どもだけで留守番できないという状況に加え、友人との居場所づくりや異年齢交流も目的の一つになっており、放課後の小学生の居場所づくりが必要となっています。

図表 4-1-6 学童保育所の利用希望(小学生の保護者) (人、%)

区分	週 1~4日	週5日	週6日	週7日	毎週土曜 日も希望	月2回程度 土曜日も	毎週日曜 日も希望	日曜日も 月2回	長期休 業中	希望なし
希望人数	197 142	499 195	80 32	1 3	202	213	61	155	981	2,854 3,259
%	5.4 3.9	13.7 5.4	2.2 0.9	0.0 0.0	5.6	5.9	1.7	4.3	27.0	78.6 89.8

資料：平成25年9月実施「子ども・子育て支援事業計画ニーズ調査」（子育て支援課）

上段：小学校低学年時の学童保育所の利用希望、下段：高学年時の利用希望

ニーズ調査での保護者が望む子育て支援策では、「子連れでも出かけやすく楽しめる場所を身近にもっと増やして欲しい」（47.6%）が最も多く、次いで「冬期間や雨天時に屋内で子どもたちが安心して遊べる施設をもっと増やして欲しい」（41.6%）が多くなっています。（図表 4-1-7）

平成15年のニーズ調査と比較すると、平成17年度のつどいの広場、平成18年3月の酒田市交流ひろばの開設により、割合は大きく減少したものの、依然として需要は高いことから、身近な場所を利用した地域との交流の場や、家族同士でくつろげる機会の創出が今後とも重要です。

また屋外の遊び場を求める声も多いことから、日和山公園の再整備などにより、子どもと保護者がのびのび遊べる居場所づくりを進めるほか、既存の資源についての情報提供も行います。

図表 4-1-7 子育て支援策で望むこと(複数回答) (人、%)

希望の内容	平成25年調査		平成20年調査		平成15年調査	
	回答数	%	回答数	%	回答数	%
子連れでも出かけやすく楽しめる場所を身近にもっと増やして欲しい	2,956	47.6	3,337	46.9	1,495	59.8
冬期間や雨天時に屋内で子どもたちが安心して遊べる施設をもっと増やして欲しい	2,579	41.6	3,157	44.3	1,736	69.5
親子で楽しめるイベントの機会が欲しい	1,218	19.6	1,372	19.3	624	25.0
残業時間の短縮や休暇の取得促進など、企業に対して職場環境の改善を働きかけて欲しい	986	15.9	1,648	23.1	779	31.2
病児・病後児保育について充実させてほしい	841	13.6	1,361	19.1	—	—
安心して子どもが医療機関にかかれる体制を整備してほしい	806	13.0	1,839	25.8	828	33.1
急な用事のあるときに、日中、短時間（3時間程度）だけ託児をしてくれる施設がほしい	598	9.6	888	12.5	—	—
保育所で多様なニーズ(延長保育、一時保育など)に対応して欲しい	463	7.5	646	9.1	571	22.9
子育てに困ったときに相談したり情報を得たりできる場や仕組みが欲しい	349	5.6	389	5.5	238	9.5
誰でも気軽に利用できる、つどいの広場（にこっと広場）をもっと増やして欲しい	324	5.2	474	6.7	277	11.1

資料：平成25年9月実施「子ども・子育て支援事業計画ニーズ調査」（子育て支援課）

図表 4-1-8 地域子育て支援拠点施設利用人数 (人、件)

施設名	内容	平成21年度	平成22年度	平成23年度	平成24年度	平成25年度
児童センター (交流ひろば内)	一般利用(人)	54,008	57,177	54,391	49,409	49,350
	相談件数(件)	217	218	209	339	246
子育て支援センター (市内5か所)	一般利用(人)	16,585	18,476	16,464	14,923	18,579
	相談件数(件)	803	780	672	1,017	1,255
つどいの広場	一般利用(人)	7,998	9,136	11,417	10,099	9,450
	相談件数(件)	291	485	426	380	507

資料：「平成26年健康福祉の概要」（子育て支援課）

◆重点課題 1 学童保育の充実

放課後の児童の居場所づくりについては、地域ニーズや小学校の統合計画を見据えて計画的な整備を進めます。保育の実施にあたっては、児童がより安全に、健やかに過ごせるよう、グループ分け等により適正な規模で預かる体制を整備していきます。また多様化している保護者の就労環境に対応するため、開所時間の延長や長期休暇だけの利用などについて検討します。

加えて、地域で放課後の子どもを対象に遊びや体験学習などを行う放課後子供教室についても実施を検討し、子どもの居場所づくりと地域への愛着形成を図ります。

【具体的施策】

No.	取組内容	実施主体	新規 拡充
50	地域の需要を捉えながら、学童保育所未設置地区への小規模学童保育所の設置を検討します。	☆子育て支援課 地域	
51	学童保育所の開所時間の延長や長期休暇のみの利用などの利用ニーズへの対応を検討します。	☆子育て支援課 地域 民間団体	拡充
52	大規模学童保育所については、グループ分けによる保育を実施するとともに、必要に応じて分割等を検討します。	子育て支援課 運営団体	新規
53	学童保育所での環境整備による障がい児の受け入れを推進します。	子育て支援課 運営団体	
54	学童保育指導員の資質の向上のための研修を充実します。	子育て支援課 運営団体	
55	学童保育所の耐震化などの整備を推進します。	子育て支援課	
56	放課後子供教室の実施について検討します。	子育て支援課 教育委員会管理課 社会教育課	新規



◆重点課題 2 地域の育児力の向上

地域の将来を担う子どもたちが、生まれ育った地域でずっと暮らしていきたいと思うような地域にしていくためには、地域住民が「地域の子どもの育ちをみんなで支える」という意識を持ち、地域の関わりの中で子どもと保護者を支えていくことが重要です。そして、保護者も地域の活動に子どもとともに参加し、地域とのつながりの中で子育てを行うことが重要です。

核家族化が進む現状や、ニーズ調査の結果（P. 45、図表 4-1-7）を踏まえ、地域における子ども同士や親子の居場所づくりを地域社会全体が連携・協力して進めていくことも重要です。

そのため、地域子育て支援拠点施設の利用推進を図るとともに、学校や保育園、幼稚園、地域にある既存の施設を活用した居場所づくりを推進していきます。

また、地域が積極的に子育てに関する取り組みを実践できるよう情報提供や、支援の充実、保護者の意識啓発を図ります。

【具体的施策】

No.	取組内容	実施主体	新規 拡充
再掲 12	交流ひろばを拠点に、子育て関連事業に対する総合的な支援を行います。（再掲）	☆子育て支援課 NPO法人 民間団体 地域	
57	地域子育て支援拠点施設の周知と交流の場としての機能を充実します。	☆子育て支援課 NPO法人	
58	保育園、幼稚園、認定こども園が地域の子育て支援拠点機能を果たすための取り組みを推進します。	☆子育て支援課 保育園、幼稚園 認定こども園	
再掲 7	地域子育て応援団の育成など、地域での子育てに関する気運の醸成を図ります。（再掲）	☆子育て支援課 地域	
59	児童図書室の図書等の充実と、市内施設での様々な団体による読み聞かせを推進します。	☆図書館 子育て支援課 NPO法人	
60	児童の読書普及を図るための図書館ボランティア活動へ支援します。	図書館	
61	子育て支援の場、屋外の遊び場として、保育園、幼稚園、学校、自治会館、コミュニティセンター等の利用を推進します。	☆子育て支援課 まちづくり推進課 学校教育課	
62	地域で行われる伝承遊び、伝統芸能の継承活動、スポーツ活動などの交流事業を支援します。	☆社会教育課 文化スポーツ振興課	
63	地域での子育て支援に対する学習機会の充実と、実践者の研修を実施します。	☆子育て支援課 社会教育課	





～ていーぶれいく～



「認定こども園」

幼稚園や保育所等がその機能を保持したまま、幼児期の学校教育、保育に関するニーズに対して柔軟に対応し、下記の二つの機能を備える施設について、都道府県が認定する施設です。

- ①就学前の子どもに教育・保育を提供する機能（保育の必要な子どもも教育のみを利用する子どもも受け入れて、教育・保育を一体的に行う機能）
- ②地域における子育て支援機能（すべての子育て家庭を対象に、子育て不安に対応した相談や親子のつどいの場の提供などを行う機能）

「地域子育て支援拠点施設」

乳児又は幼児及びその保護者が相互の交流を行う場所です。子育てについての相談、情報の提供、助言その他の援助を行うことにより、地域の子育て支援機能の充実を図り、子育ての不安感を緩和し、子どもの健やかな育ちを促進することを目的とした施設です。

酒田市では下記の施設のことを指します。

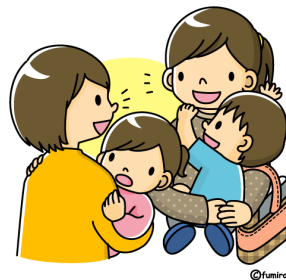
- ①親子ふれあいサロン（交流ひろば内）
- ②地域子育て支援センター（酒田、八幡、松山、平田、西荒瀬）
- ③つどいの広場（にこっと広場、出張広場）

「ファミリー・サポート・センター」

保護者の就労環境の変化による多様な保育ニーズに対応するため、地域において、育児の援助を受けたい人（利用会員）と行いたい人（協力会員）が会員となり、育児について助け合う会員組織です。酒田市では、500人以上の方が会員登録して利用しています。

《例えばこんなお手伝いができます》

- 保育施設の開始時間前および終了後子どもを預かること
- 保育施設までの送迎を行うこと（車での送迎のみの依頼は内容による。）
- 学校の放課後、学童保育終了後に子どもを預かること
- 子どもが軽い病気の場合などに、臨時的・突発的に終日子どもを預かること
- 会員の仕事と育児の両立に必要な援助
- その他、リフレッシュするため、自分自身の時間を持ちたい等の理由への援助



基本施策2 次代を担う若者を支援する環境づくり

少子化や核家族化などを背景として、子どもが乳幼児とふれあう機会が減少しています。また、晩婚化が少子化の一因となっている中で、若者が将来の結婚や出産、子育てに対する関心を高め、それらも意識したライフプランを考えられるような支援が重要になっています。

そのために、中学生などの早い時期から乳幼児とふれあう機会をつくるとともに、子どもの頃から生命の大切さ、男女が協力して家庭を築くことや子どもを産み育てることの意義に関する教育・広報などを、各分野が連携して取り組むことが必要です。

本市の人口動態の推移をみると、平成14年以降は毎年転出が転入を上回り、平成25年は497人の転出超過となっています。高校卒業後の進学や就職で転出する若者が多い実態にある中で、若者の生活基盤の整備を推進することが重要です。（P.4、図表2-1）

本市の有効求人倍率¹は平成26年10月には1.46と近年好調となっているものの、若者を定着させるためには、雇用の場をより多く確保するとともに、若者にとって魅力的な雇用を創出することが必要です。そして、若者の定住やU I Jターンを推進するため、地元定着に対する若者や保護者の意識啓発や、地元企業のPRなどを関係機関が連携して進めることが必要です。

また、本市のような地方都市においては、結婚し家庭を築こうとする若者が、その思いを実現できるようなきっかけづくりも重要であり、若者の交流の場を創出し、結婚推進に取り組むことが必要です。

加えて、若者の就学に対する支援を行うことにより、生活基盤の安定と夢や希望を実現できる環境の整備が必要です。

図表 4-2-1 高校卒業予定者就職内定率(ハローワーク酒田管内) (%)

区分	平成22年3月	平成23年3月	平成24年3月	平成25年3月	平成26年3月	平成26年10月
県内	97.2	99.5	98.7	99.6	100.0	83.1
県外	100	100.0	99.4	100.0	99.4	91.2
計	98.5	99.8	99.0	99.8	99.8	86.0

資料：ハローワーク酒田

施策の方向性 1 子育ての喜びを実感できる環境づくり

若者が、子どもの頃から生命の大切さ、男女が協力して家庭を営むこと及び子どもを産み育てることの意義を理解し、結婚や出産、子育てまでを意識した自身のライフプランを設計できるように、各分野が連携して効果的な支援を推進することが必要です。

そのためには、教育・広報・啓発のほか、中学生、高校生、大学生などが、実際に乳幼児と接することで、生命をつなぐことのすばらしさや子育ての喜びを実感できる機会を充実していくことが重要です。同時に、参加した乳幼児の保護者についても、子育ての体験談などを若者に伝える中で、改めて子育ての喜びを実感するとともに、子育てを介して社会貢献ができるという達成感も醸成することで、子育ての喜びの輪が広がっていくようなまちづくりを推進します。

1. 「有効求人倍率」：全国の公共職業安定所に申し込まれている求職者に対する求人数の割合で、求職者1人に対し、どのくらいの職のニーズがあるかという割合です。

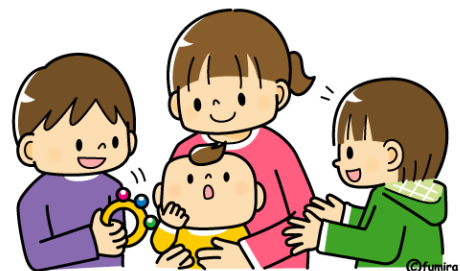
また、思春期の性に関する健全な意識の涵養を図り、合わせて、性や性感染症予防に関する正しい知識の普及を図ることが必要です。

◆重点課題 1 思春期から生命の大切さ子育ての楽しさを伝える活動の充実

保育園、幼稚園、子育て支援拠点施設などにおいて、中学生・高校生・大学生が乳幼児やその保護者とふれあう機会を設定し、子育てを身近に感じることができるようになります。また、生命の大切さや親の子に対する愛情を感じることによって、自分を大切に、周囲を理解する気持ち、相手を思いやる気持ちを持つことができるような活動を充実します。

【具体的施策】

No.	取組内容	実施主体	新規 拡充
64	保育園、幼稚園、地域子育て支援拠点施設などでの、中・高校生、大学生を対象とした乳幼児とのふれあいの機会を充実します。	☆子育て支援課 社会教育課 保育園、幼稚園 健康課 認定こども園 学校	
65	中・高校生、大学生が企画・立案・実施する乳幼児と保護者向けのコンサートイベントを開催し、若者の子どもや子育てへの関心を高めます。	子育て支援課	新規
66	看護師、幼稚園教諭、保育士などを目指す学生への体験活動の場を提供します。	子育て支援課 健康課	
67	各学校と連携し、子育ての現状、健康づくり（生活習慣病、飲酒、喫煙、薬物乱用防止、ダイエット、性など）に関する情報を提供します。	☆健康課 学校教育課 学校	
68	各学校の取組に応じて、母子保健関連事業を学習の場に活用できる体制を整備します。	☆学校教育課 健康課 学校 子育て支援課	
69	男女が共同して子育てを行うことの意義や、喜びを理解するための学習機会を充実します。	☆子育て支援課 学校教育課 健康課 学校 まちづくり推進課	
70	父性、母性を育て、両性の理解を深めるための保健学習を充実します。	☆健康課 学校教育課 子育て支援課 学校	



施策の方向性 2 若者の生活基盤整備の支援

本市の雇用情勢は、近年回復傾向にあるものの若者の定着には至っていないため、雇用の場の確保などの施策が引き続き必要となっています。少子化対策においては若者の定住促進が重要であり、そのためには、新規学卒者のみならず、転職・再就職希望者、U I J ターン希望者などが、本市で就労を希望する場合はそれが可能となるような施策や、就職による定着率を向上させる施策が必要です。若者が本市に定着し、経済的自立を図るには様々な課題がありますが、若者の経済的自立は、少子化対策を進めるうえで大きなポイントの一つであることを認識し、その支援策を講じていく必要があります。

さらに、都会で就職した場合と地元で就職した場合の生活水準を総合的に比較した場合、子育てしやすい環境など地元の生活が勝っている状況をPRし、若者やその保護者の意識啓発を図ることが重要です。

また、少子化の背景には、晩婚化・未婚化の影響が大きく、本市においても結婚を希望してもめぐり会う機会が少ないために結婚に結びつかない若者も多くいるのが現状です。そのため、市民活動団体などと連携し、若者が出会い、交流する場の機会創出の拡充に努めていきます。

就学については、地元外の大学や私立高校へ進学する場合も含め、保護者の経済的負担を軽減し、進学しやすい環境を整えていく必要があります。

◆重点課題 1 若者への就労支援

若者が本市において就労し、安定した生活を営むことができるような支援に努めます。また、第1次産業後継者に対しては、経済的支援だけではなく、技術研修などの機会を充実させ将来に夢と希望が持てるように支援します。

【具体的施策】

No.	取組内容	実施主体	新規 拡充
71	ハローワーク、若者就職支援センター、商工会議所、商工会などの関係機関と連携し、若者への就労を支援します。	☆商工港湾課 事業所	
72	セミナーやインターンシップ ² などによる高校生の職業能力開発や適性にあった職業選択への支援策を実施します。	☆商工港湾課 事業所	
73	U I J ターンを希望する若者への就労支援策を実施します。	☆商工港湾課 事業所	拡充
74	地元企業に対する高校生の理解を深めることにより、地元就職を促進します。	☆商工港湾課 高等学校 事業所	新規
75	U I J ターン就職を推進する企業に対して支援を行います。	☆商工港湾課 事業所	新規
76	地元企業育成や企業誘致による就業機会拡大を進めます。	☆商工港湾課 事業所	拡充
77	新規就農希望者への就農支援や農業後継者に対する技術研修などを支援します。	農政課	

2. 「インターンシップ」：学生が一定期間企業等の中で研修生として働き、自分の将来に関連のある就業体験を行える制度です。

No.	取組内容	実施主体	新規 拡充
78	漁業後継者の育成や活動を支援します。	農林水産課	
79	都会と地元での生活水準を総合的に比較した場合の地元のメリットについてPRし、若者や保護者の地元定着への意識啓発を図ります。	☆商工港湾課 政策推進課	新規

◆重点課題 2 男女の出会い、交流の場づくりへの支援

市民活動団体が行う出会い、交流の場を様々な媒体によって知らせることにより、結婚を希望する若者が積極的に参加できるよう支援に努めます。また、結婚サポートセンターを設置し、結婚サポーターによる男女の出会いの創出を支援するとともに婚活イベントを開催します。さらに、市民に対して様々な団体が実施する事業の一元的な周知を図り、オール酒田で結婚推進に取り組み、結婚につながるように努めます。

【具体的施策】

No.	取組内容	実施主体	新規 拡充
80	結婚サポーターによる男女の出会いの機会を創出します。	まちづくり推進課	拡充
81	結婚サポートセンターが婚活イベントを主催し、出会いの場を創出します。	まちづくり推進課	新規
82	各総合支所が婚活イベントを主催し、出会いの場を創出します。	八幡・松山・平田 総合支所地域振興課	新規
83	農業青年出会い・交流創設事業を実施します。	農業委員会	



◆重点課題 3 就学に対する支援

私立高校や大学への進学に際して、保護者の経済的負担に対して支援します。また、国などの様々な就学支援制度の情報提供を行うことにより、保護者が家庭環境にあった制度を計画的に活用して教育を受けさせることができるように推進します。

【具体的施策】

No.	取組内容	実施主体	新規 拡充
84	私立高等学校生徒授業料軽減事業、大学等修学支援事業を実施します。	教育委員会管理課	
85	就学に対する各種制度の周知と利用を促進します。	☆教育委員会管理課 学校教育課	

基本施策3 親と子の健康を守る環境づくり

本市では、少子化と核家族化が進む中、子どもを健やかに産み育てる健康支援として、妊婦や乳幼児を対象とした一般健診、歯科健診、訪問指導、健康教育、健康相談、予防接種などを行っており、各種健診の受診の勧奨や健診後の指導の充実など、きめ細やかな対応に取り組んでいます。今後も一層の充実を図るため、母子保健の国民運動計画である「健やか親子21」の趣旨を踏まえ、市民健康センターや地域子育て支援拠点施設などの関係機関が連携をとり、適切な対応をすることにより、安心して子どもを産み育てられる環境を整える体制づくりを強化します。

施策の方向性 1 安心して妊娠、出産ができる体制の整備

少子化が進行する以前の兄弟姉妹が多かった時代には、出産や育児は日常的に見られる光景であり、出産や育児に関する情報は親から子へ伝えられる機会も多くありました。それに対し、現在では、自分の子どもの出産、育児で初めて子どもと接する人も多くなっています。情報化が進み、妊娠や出産に関する情報も多種多様な方法で入手することができるようになりましたが、かえって情報の選択が難しくなり、妊娠、出産、育児について不安や心配を抱え、時には混乱を引き起こす例が少なからず見受けられるようになってきました。そういった不安等の解消を図るため、乳幼児健診の場を活用し、親への育児相談や指導等を実施するとともに、児童虐待の発生予防の観点を含め、妊娠期からの継続した支援体制の整備を図ります。

また、健康な母体保持のために、妊婦健康診査による健康チェック、健康相談などを行うほか、母親と父親がお互いに理解し協力して、妊娠、出産、育児が楽しくできるような家族づくりも重要となっています。

◆重点課題 1 妊娠、出産を意識した健康管理の推進

自分自身の健康に関心を持って妊娠、出産を意識し、生涯を通じた健康管理ができるようにします。

【具体的施策】

No.	取組内容	実施主体	新規 拡充
86	16歳以上40歳未満対象の若年者健康診査を実施します。	健康課	
87	若年女性への骨密度測定と骨粗しょう症の予防教育を実施します。	健康課	
88	健康診査事後指導教室を開催します。	健康課	
89	妊娠適齢期について正しい知識の普及を図ります。	健康課	新規

◆重点課題 2 安心して出産できるための各種施策の実施

安心して健やかな出産に臨めるように、母子健康手帳交付及び妊婦健康診査などの各種事業を行います。また、不妊治療を行う家庭への支援や、妊婦健康診査への助成継続など、妊娠、出産にかかる経済的支援を図ります。

【具体的施策】

(1) 母子健康手帳を活用した事業の実施

No.	取組内容	実施主体	新規 拡充
90	早期妊娠届出を周知徹底します。	健康課	
91	母子健康手帳活用の普及を図り、手帳交付時の相談を充実します。	健康課	
92	母子健康管理指導事項連絡カードの利用を普及します。	健康課	
93	喫煙が母体に及ぼす影響の説明を行います。	健康課	拡充
94	ハイリスク妊婦 ¹ を把握し、訪問活動を推進します。	健康課	

(2) マタニティ教室を活用した事業の実施

No.	取組内容	実施主体	新規 拡充
95	夫婦で協力して妊娠、出産、育児ができるような家庭づくりを支援します。	健康課	
96	歯科健診や栄養指導を通して健やかに出産できるように支援します。	健康課	

(3) 妊婦健康診査の実施

No.	取組内容	実施主体	新規 拡充
97	妊娠届出の早期提出（満11週以内）による妊婦健康診査受診票を発行します。	健康課	
98	妊婦健康診査標準回数14回分の助成を継続します。	健康課	
99	妊婦健康診査の定期受診を勧奨し、異常の早期発見を推進します。	健康課	
100	里帰り先で安心して妊婦健康診査を受けられるような体制を図ります。	健康課	

1. 「ハイリスク妊婦」：妊娠期、分娩期、産褥期や赤ちゃんの胎児期、新生児期に危険が生じる可能性を高く持っている妊婦のことを指します。

（4）妊産婦への相談、支援の実施

No.	取組内容	実施主体	新規 拡充
101	ハイリスク妊婦への相談、支援を実施します。	健康課	
102	里帰り出産妊婦への相談、支援を実施します。	健康課	

（5）母子相談室の充実

No.	取組内容	実施主体	新規 拡充
103	母子相談室を相談窓口として周知徹底します。	健康課	

（6）特定不妊治療（男性不妊治療も含む）に対する支援の充実

No.	取組内容	実施主体	新規 拡充
104	特定不妊治療（男性不妊治療も含む）の周知を図っていきます。	健康課	
105	特定不妊治療費に対する助成拡大を求めています。	健康課	

（7）地域子育て支援拠点施設を利用した事業の実施

No.	取組内容	実施主体	新規 拡充
106	マタニティボックス、ベビーマッサージなどの事業を実施します。	☆子育て支援課 NPO法人	

（8）医療機関の確保

No.	取組内容	実施主体	新規 拡充
107	市内で出産ができる医療機関の充実を求めています。	健康課	

◆重点課題 3 妊娠、出産、出産後の相談体制の充実

出産後の育児に対する負担感などにより、「産後うつ」などの症状を呈する母親が少なくないと指摘されています。母子ともに健康に生活していくことができるように、妊娠中から相談体制を充実し、早期から支援をしていきます。

【具体的施策】

No.	取組内容	実施主体	新規 拡充
108	乳児家庭全戸訪問事業 ² （こんにちは赤ちゃん事業）を実施します。	健康課	

2. 「乳児家庭全戸訪問事業」：62 ページに概要の説明があります。

No.	取組内容	実施主体	新規 拡充
109	産婦訪問を実施し産後うつの早期発見、関係機関との連携を図ります。	健康課	
110	養育支援訪問事業 ³ を実施します。	☆子育て支援課 健康課	
111	乳幼児健康診査での育児相談を実施します。	健康課	
112	乳幼児健康診査の問診票を事前送付します。	健康課	
113	相談窓口の周知とスムーズな対応や連携を強化します。	☆健康課 NPO法人 子育て支援課	
114	育児サークル活動の紹介を行います。	☆子育て支援課 健康課	

◆重点課題 4 子育ての協力体制の充実

子育ての負担や悩みを母親が一人で抱え込まないように、子育て支援情報を周知するとともに、家族がお互いに協力し合い、子育てが楽しくできるような家族づくりを推進します。

子育て家庭の母親にとって、特に父親の理解・協力が大きな支えとなることから、父親へ父子手帳を交付することにより、妊娠期から出産、出産後の母親のケアや子どもの成長に合わせた父親の関わりについても支援していきます。また、遊びや絵本の読み聞かせなどの親子のふれあいを通して、親子関係の確立や親同士の交流を促進することで子育ての負担軽減を図ります。

【具体的施策】

No.	取組内容	実施主体	新規 拡充
115	一時預かり事業、ファミリー・サポート・センターなどの子育て支援サービスを周知します。	☆子育て支援課 健康課	
116	父子手帳を交付し、妊娠・出産・子育てに関する情報提供を行います。	☆健康課 子育て支援課	新規
117	マタニティ教室への、夫、家族の参加を勧奨します。	健康課	
118	地域子育て支援拠点施設の事業や相談機能の紹介を行います。	☆子育て支援課 健康課	
119	地域子育て応援団事業の実施地域の拡大と事業の周知を図ります。	☆子育て支援課 地域	
120	3か月児健康診査で本に親しむ機会を提供するとともに保護者との愛着形成を図るためにブックスタート事業を実施します。	子育て支援課 健康課 図書館	
121	9か月児健康相談での親子遊びや本の読み聞かせを推進する活動を実施します。	健康課	
122	1歳6か月児健康診査で小グループを対象に、心理相談員による子育ての講話を実施します。	健康課	
123	地域子育て支援拠点施設における事業と母子保健事業との連携を図ります。	☆子育て支援課 NPO法人 健康課	拡充

3. 「養育支援訪問事業」：62 ページに概要の説明があります。

◆重点課題 5 男性の育児参加の推進

少子化の進行を背景に父親の子育て参加が叫ばれるようになり、近年では、「イクメン」と呼ばれる育児を積極的に率先して行う男性、育児を楽しんで行う男性が取り上げられています。

しかし、日本の父親の子育て参加の実態は諸外国に比べてまだまだ低水準です。その要因はさまざまですが、その中で最も大きいと考えられているのが、父親たちが子育てに対して見せる「受動的」な姿勢です。父親たちには、依然として子育てを妻から要求されて仕方なく手伝うものと考えている人も多いようです。

核家族化や地域との関係の希薄化などにより、妻は出産や育児に多くの不安を抱え、孤独な子育てを迫られています。夫が積極的に子育てに参加し理解を深めていくための取組を行います。

【具体的施策】

No.	取組内容	実施主体	新規 拡充
124	父親の育児理解と育児力向上のための学習機会を充実させます。	☆子育て支援課 NPO法人 健康課	
125	地域子育て支援拠点施設において、親子の遊び方教室など父と子が参加できる事業を充実します。	☆子育て支援課 NPO法人	
再掲 116	父子手帳を交付し、妊娠・出産・子育てに関する情報提供を行います。(再掲)	☆健康課 子育て支援課	新規
再掲 117	マタニティ教室への、夫、家族の参加を勧奨します。(再掲)	健康課	

◆重点課題 6 外国籍をもつ保護者などへの支援の充実

言葉や生活習慣の違う外国籍の妊産婦が、安心して妊娠中の時期を過ごし、出産を迎えられるようにするとともに、子どもが健やかに成長できるように支援します。

【具体的施策】

No.	取組内容	実施主体	新規 拡充
126	外国籍の妊産婦への家庭訪問を実施します。	健康課	
127	外国語版母子健康手帳の有効な活用を図ります。	健康課	
128	ボランティア通訳の利用を促進します。	☆健康課 まちづくり推進課	
129	まちづくり推進課との連携により、情報の共有化と支援活動を実施します。	☆健康課 まちづくり推進課	

施策の方向性 2 親子の健康の増進

子どもたちが、心身ともに健やかに、たくましく成長することは、親の願いであるとともに社会の願いでもあります。子どもの発育、発達に応じた支援を行い、子育てを通じ、親同士、子ども同士が互いにふれあい、成長を喜び合い、悩みを相談し合える環境づくりを進めていく必要があります。また、子育てを通して、健康に対する基礎知識を得て、自分らしい健康づくりが主体的に実践でき、豊かな人生を歩む基礎をつくっていきけるよう支援を行います。

◆重点課題 1 子どもの成長に合わせた支援体制の充実

子どもの健やかな成長のために、成長段階に応じた各種健康診査や予防接種を実施し、健康診査後のフォロー体制を充実します。家庭や保育園、幼稚園等への訪問を通して、発達に課題のある子どもや種々の問題を抱えている家庭（ハイリスク家庭）を早期に把握し、関係機関が連携して支援を行います。

【具体的施策】

（1）健康診査、健康相談等の実施

No.	取組内容	実施主体	新規 拡充
130	3か月児、1歳6か月児、3歳児健康診査、9か月児健康相談、2歳児歯科健診を実施します。	健康課	
再掲 120	3か月児健康診査で本に親しむ機会を提供するとともに保護者との愛着形成を図るためにブックスタート事業を実施します。（再掲）	子育て支援課 健康課 図書館	
再掲 121	9か月児健康相談での親子遊びや本の読み聞かせを推進する活動を実施します。（再掲）	健康課	
131	1歳6か月児、2歳児歯科、3歳児健康診査でのブラッシング指導や虫歯予防の情報提供、栄養指導を実施します。	健康課	
132	乳幼児健康診査・健康相談時の問診票の活用により、ハイリスク家庭を早期把握し関係機関との連携を強化します。	健康課	

（2）予防接種

No.	取組内容	実施主体	新規 拡充
133	各種予防接種（個別接種）を実施します。	健康課	
134	接種率の向上促進に向けた健康診査等での予防接種状況の確認と勧奨、個別通知による勧奨を行います。	健康課	
135	予防接種に関する正しい情報を提供します。	健康課	
136	任意接種のワクチン接種に対する助成について検討します。	健康課	

(3) 健康診査後のフォロー

No.	取組内容	実施主体	新規 拡充
137	1歳6か月児健康診査要フォロー児教室（ひよこ教室）、3歳児健康診査要フォロー児教室（にっこ教室）での発育相談と育児相談を実施します。	健康課 子育て支援課 教育委員会 福祉課 （発達支援室）	

(4) 新生児・乳児・幼児訪問

No.	取組内容	実施主体	新規 拡充
再掲 108	乳児家庭全戸訪問事業（こんにちは赤ちゃん事業）を実施します。（再掲）	健康課	
138	出生届出の際の出生連絡票提出を周知徹底します。	健康課	

(5) 保育園・幼稚園等訪問

No.	取組内容	実施主体	新規 拡充
139	地区担当保健師などによる、園訪問での発育・発達相談を実施し、関係機関の支援連携を強化します。	☆健康課 子育て支援課 福祉課 （発達支援室）	拡充
140	事業所内保育所、認可外保育所における訪問活動を検討します。	☆健康課 子育て支援課 福祉課 （発達支援室）	

(6) 療育支援

No.	取組内容	実施主体	新規 拡充
141	フォローの支援体系図を作成して役割分担を明確にし、支援を充実します。	☆福祉課 （発達支援室） 健康課 子育て支援課	
再掲 110	養育支援訪問事業を実施します。（再掲）	☆子育て支援課 健康課	
142	発達障がいに関する相談会を実施します。（あそびの教室等）	☆福祉課 （発達支援室） 子育て支援課 健康課 はまなし学園	拡充

◆重点課題 2 安心して子育てができる体制の整備

子どものいる家庭にとっては、子どもの病気、特に突発的な病気やけが、事故などの際に、速やかに対応できる環境が必要です。地区医師会、地区薬剤師会、日本海総合病院などと連携しながら、より一層の小児救急医療体制の充実を図り、安心して子育てができる体制の整備に努めていきます。

【具体的施策】

No.	取組内容	実施主体	新規 拡充
143	日本海総合病院の救命救急センターの救急体制の充実を図ります。	健康課	
144	一次救急医療と初期小児救急医療体制を充実します。	健康課	
145	休日診療所を充実します。	健康課	
146	子育て支援拠点施設などでの子どもの事故防止と応急処置についての学習機会を設定します。	☆子育て支援課 健康課	
147	乳幼児健康診査や家庭訪問の場を活用した、発達段階に応じた事故防止法を啓発します。	健康課	

◆重点課題 3 家庭での生活習慣の確立

近年、大人の生活リズムに子どもを巻き込んでいる例や、子どものうちから生活習慣病に罹っている例が少なからず見受けられます。家庭において、子どものリズムに合わせた生活や食習慣を確立することが必要となってきました。保護者に対して、子どもの健やかな成長のためには家庭における正しい生活習慣の確立が不可欠であることを認識してもらうため、様々な機会を通して生活指導や情報提供を行います。

【具体的施策】

No.	取組内容	実施主体	新規 拡充
148	乳幼児健康診査、マタニティ教室、訪問活動での生活習慣確立のための助言や指導を実施します。	健康課	
149	妊娠や出産を契機とした、妊婦や家族の生活習慣の見直し及び改善への働きかけを行います。	健康課	
150	食生活改善推進員の活動を通じた、食生活を含めた生活習慣の見直し及び改善への働きかけを行います。	☆健康課 地域	
151	地域子育て支援拠点施設、幼稚園、保育園等での、家庭の望ましい生活習慣確立の啓発と情報提供を行います。	☆子育て支援課 健康課 保育園、幼稚園 認定こども園	

施策の方向性 3 食育の推進

ライフスタイルの多様化などに伴い、私たちの食生活は子どもから大人まで大きく変化してきました。近年は、偏食や不規則な食事による栄養の偏り、肥満や生活習慣病の増加、過度の瘦身志向、食の安全性への意識の高まりなど、食をめぐる環境も変化しています。

本市では、平成24年度に、市民一人一人が、酒田の食の恵みを大切に健やかな心と体づくりを目指すことを目的に、「酒田市食育・地産地消推進計画」を策定しました。

この計画に基づき、個々の家庭や子どもたちが、食に感謝し家族一緒に楽しく食事をしながら、食に対する関心や重要性について理解を深め、正しい食生活の定着と郷土への愛着形成を推進し

ます。また、学校、保育園、幼稚園、認定こども園では、給食献立に地元産食材や郷土料理を取り入れることにより、事業を効果的に展開し、子どもや保護者の意識の啓発や、指導体制の整備を図ります。

◆重点課題 1 家庭と保健、教育、福祉等との連携による食育の推進

朝食欠食等の食生活の乱れや思春期やせ症に見られるような、心と身体の問題が子どもたちに生じています。乳幼児期からの正しい食事の取り方や望ましい食習慣を身につけ、食を通じた豊かな人間性の形成・家族関係づくりによる心身の健全育成を図るため、福祉、保健、教育や農業などの様々な分野が連携して、各ライフステージに応じた食生活指針を参考に、家庭で影響を受けやすい乳幼児期から思春期まで発達段階に応じた食に関する学習の機会や情報提供を進めます。また、地域子育て支援拠点施設や保育園、幼稚園、認定こども園等では、クッキング等の子どもの体験活動の取組を進めています。

さらに、低出生体重児の増加等を踏まえ、母体の健康の確保を図る必要があることから、妊娠前からの適切な食生活の重要性を含め、妊産婦等を対象とした食に関する学習の機会や情報提供を行います。

【具体的施策】

No.	取組内容	実施主体	新規 拡充
152	朝食を毎日一緒に食べるなどの「家族団らん」を推進し、食に感謝し食を楽しむ意識の啓発活動と体験活動を行います。	☆農政課 地域	
153	保育園、幼稚園、認定こども園、学校等での郷土料理を取り入れた献立づくりや地元食材を使った給食を実施し、食や郷土への関心を高めます。	子育て支援課 教育委員会管理課 保育園、幼稚園 認定こども園	
154	地域子育て支援拠点施設での食育講座や食に関する学習機会を拡充するとともに、情報提供を行います。	☆子育て支援課 農政課 健康課	
155	マタニティ教室などでの栄養と食に関する学習と情報提供を行います。	健康課	
156	保育園、幼稚園、認定こども園、学校等での食に関する体験活動を行います。	☆農政課 子育て支援課 学校教育課 保育園、幼稚園 認定こども園	
157	栄養教諭による巡回指導を行い、食に関する学習の機会の充実を図ります。	教育委員会管理課 学校教育課	
再掲 150	食生活改善推進員の活動を通じた、食生活を含めた生活習慣の見直し及び改善への働きかけを行います。(再掲)	☆健康課 地域	





～ていーぶれいく～



「乳児家庭全戸訪問事業（こんにちは赤ちゃん事業）」

原則として、生後4か月を迎えるまでのすべての乳児のいる家庭を対象とし、家庭を訪問することにより、子育て支援に関する情報提供や養育環境の把握等を行い、相談に応じ、助言・援助を行うものです。平成20年の児童福祉法等の一部を改正する法律により、法定化されました。市町村が登用する訪問者として、保育士、看護師、母子保健推進員、児童委員等があげられます。また、この事業は社会福祉法における第2種社会福祉事業に位置づけられています。

「養育支援訪問事業」

乳児家庭全戸訪問事業の実施結果やその他により把握された、養育支援を特に必要とする児童や養育者を対象とし、家庭を訪問することにより、適切な養育が行われるよう養育に関する指導、助言その他必要な支援を行うものです。平成20年の児童福祉法等の一部を改正する法律により、法定化されました。市町村が登用する訪問者として、保育士、看護師、児童指導員等が上げられます。また、この事業は社会福祉法における第2種社会福祉事業に位置づけられています。



基本施策4 子どもの心身の健やかな成長のための環境づくり

次代を担う子どもたちが心身ともに健やかに成長するためには、子どもの発達連続性に留意し、子ども自身が個性豊かに生きる力を伸ばしていくことができるような環境づくりが必要です。

特に乳幼児期は、身近な大人とのしっかりとした関わりを通して、生涯にわたる人格形成の基礎が培われるとともに、遊びを中心とした生活の中で様々な活動を経験することにより、自発的な活動や、豊かな感性、好奇心、探究心や思考力といった基本的な生きる力を獲得する重要な時期です。

また、小学校就学後の学童期は、幼児期に獲得した基本的な生きる力を基に、「確かな学力」を育むとともに、様々な体験を通じて「豊かな心」や「健やかな身体」をバランスよく育てていくことが必要です。さらに、次代の社会の担い手を育成する観点から、非行や有害環境から子どもを守る健全育成にも力を入れることにより、社会性も養われるよう支えていくことが重要です。

すべての子どもの健やかな育ちを保障するためには、家庭教育への支援をはじめ、幼稚園、保育園、認定こども園、学校などの施設環境の整備に加え、子どもと関わる人材の育成についても力を入れ、子どもたちに常に質の高い支援が提供できる環境を整備する必要があります。また、一人一人の個人差があることにも留意しながら、特に特別な支援を必要とする子どもの育ちをサポートできる環境も整備する必要があります。

施策の方向性 1 子どもの生きる力の育成に向けた環境の整備

子どもが、その後の人生に必要な「生きる力」を育むためには、乳幼児期のしっかりとした愛着形成を通して得られる他者への基本的な信頼に基づき、自己肯定感を持って他者と関わる中で、ことばや環境への自発的な探求心を獲得していく過程が重要です。

そして、自発的な探求心や健やかな心と身体を基に、小学校入学後は自分で課題を見つけ、主体的に判断し、よりよく問題を解決する資質や能力の基礎となる「確かな学力」、自分を律しつつ、他人と協調し、思いやりの心をもてる「豊かな心」、たくましく生きるための「健やかな身体」の三つをバランスよく育てていくことが必要です。

次代の担い手である子どもたちが個性豊かに生きる力を伸ばすことができるよう、幼児期からの切れ目のない学校教育・保育の環境整備に努めていきます。

◆重点課題 1 幼児教育の充実

幼児期は、人間形成の基礎をつくる、とても大切な時期です。酒田市では3歳以上の子どもはほとんどが幼稚園や保育園、認定こども園などの施設を利用している状況を踏まえ、すべての子どもたちの健やかな成長に向けて、幼稚園や保育園などにおける学びの充実を図るとともに、小学校も一体となって指導者の研修や情報交換、体験入学などを行い、一貫して成長を支えることができるようにする体制づくりを進めます。

また、幼児教育充実のため、地域の実情を考慮して、幼稚園や保育園などと小学校との連携を推進し、卒園後の小学校教育及び生活への円滑な接続を図ります。

【具体的施策】

(1) 教育活動の充実

No.	取組内容	実施主体	新規 拡充
158	職員の資質向上のための、各種研修の充実と研修機会を拡充します。	☆子育て支援課 学校教育課 保育園、幼稚園 認定こども園	
159	年間指導（保育）計画による心をはぐくむ教育を充実します。	子育て支援課 ☆学校教育課 保育園、幼稚園 認定こども園	
160	子どもの基礎的運動能力の向上を図ります。	子育て支援課 認定こども園 保育園、幼稚園	
再掲 39	保育園、幼稚園、認定こども園における障がい児の受け入れ環境を充実します。（再掲）	☆子育て支援課 認定こども園 保育園、幼稚園	

(2) 子育て支援の充実

No.	取組内容	実施主体	新規 拡充
161	幼稚園、保育園等の幼児教育機関としての機能を拡充し、保護者への家庭教育の重要性についての講座と啓発活動を行います。	☆子育て支援課 学校教育課 保育園、幼稚園 社会教育課 認定こども園	
再掲 20	保育園、幼稚園、認定こども園に入園している家庭の経済的負担軽減を充実します。（再掲）	☆子育て支援課 認定こども園 保育園、幼稚園	

(3) 幼稚園・保育園・認定こども園、小学校、中学校の連携の充実

No.	取組内容	実施主体	新規 拡充
162	幼保小指導者研修を充実します。	☆子育て支援課 学校教育課 保育園、幼稚園 認定こども園	
163	教職員の情報交換を密にした、教育・保育のあり方の共通理解を促進します。	☆子育て支援課 学校教育課 保育園、幼稚園 認定こども園	
164	幼児と児童の交流の取組を促進します。	☆子育て支援課 学校教育課	
165	幼稚園、保育園、認定こども園から小学校への円滑な接続を図ります。	☆子育て支援課 学校教育課 保育園、幼稚園 福祉課 認定こども園 (発達支援室)	新規
166	小学校から中学校への円滑な接続を図ります。	学校教育課 福祉課 子育て支援課 (発達支援室)	新規

◆重点課題 2 確かな学力の育成

子どもたちが社会の変化の中で主体的に生きていくためには、知識・技能の確実な習得と思考力、判断力、表現力等の育成が重要です。そのため、子ども、学校及び地域の実態を踏まえて創意工夫し、子ども一人一人に応じたきめ細やかな指導の充実や外部人材の協力による学校の活性化等の取組を推進します。

【具体的施策】

No.	取組内容	実施主体	新規 拡充
167	個々の児童生徒に適応した、早期の就学指導を推進します。	学校教育課	
168	ティーム・ティーチング ¹ 、少人数指導、習熟度別指導、教科担任制の導入を推進します。	学校教育課	
169	コンピュータ教育充実のための計画的な情報機器の整備と指導者の育成を行います。	学校教育課	
170	子どもが気軽に楽しみながら科学を体験する学習機会（科学教室、ものづくり塾など）を充実します。	学校教育課	
171	専門的知識や経験を有する企業や民間団体などの多様な教育資源の活用を図ります。	学校教育課	
172	外国人講師の積極的な活用を図ります。	学校教育課	
173	発達障がいのある児童生徒への教育支援を充実させます。	学校教育課	新規

◆重点課題 3 豊かな心の育成

豊かな心を育むため、指導方法や指導体制の工夫改善等を進め、子どもたちの心に響く道德教育の充実を図るとともに、地域と学校との連携・協力による多様な体験活動を推進するなどの取組を充実します。また、いじめ、少年非行などの問題行動や不登校に対応するために、専門的な相談体制を強化し、学校、家庭、地域及び関係機関との間のネットワークづくりを進めます。

【具体的施策】

(1) 体験学習、道德教育の充実

No.	取組内容	実施主体	新規 拡充
174	児童生徒の主体的企画運営による多様な体験活動を充実します。	学校教育課	
175	専門家や本物の芸術にふれる機会、発表の機会等を積極的に創出します。	学校教育課	
176	道德教育の充実と「公益の心」の涵養を図ります。	学校教育課	拡充
177	生活体験、自然体験、職場体験などの体験学習活動を充実します。	学校教育課	
178	様々な価値観をお互いに受容し、認め合えるような社会意識を醸成するための啓発活動を展開します。	学校教育課	
179	学校教育と社会教育及び家庭教育の連携を推進します。	☆学校教育課 地域 社会教育課	

1. 「ティーム・ティーチング」：一つの教室に二人の教師が入ることで個別に対応できる指導体制のことをいいます。

(2) 生徒指導対策の推進

No.	取組内容	実施主体	新規 拡充
180	生徒の自己指導能力（その時、その場で、どのような行動が適切か、自分で考えて、決めて、実行する能力）を高める生徒指導を推進します。	学校教育課	拡充
181	教育相談室における来室相談、電話相談の活発化と相談専門員による積極的な学校訪問活動を促進し、相談窓口を周知します。	学校教育課	拡充
182	適応指導教室の効果的な運営を図ります。	学校教育課	
183	教育相談担当者の研修機会を充実します。	学校教育課	拡充
184	スクールカウンセラーの効果的な活用体制を整備します。	学校教育課	
185	発達障がいに対する支援を充実します。	☆学校教育課 健康課	福祉課 (発達支援室)
186	酒田市いじめ問題対策連絡協議会を設置し、いじめの防止に努めます。	学校教育課	新規

(3) 豊かな心を育む読書活動の充実

No.	取組内容	実施主体	新規 拡充
再掲 59	児童図書室の図書等の充実と、市内施設での様々な団体による読み聞かせを推進します。(再掲)	☆図書館 子育て支援課	NPO法人
再掲 60	児童の読書普及を図るための図書館ボランティア活動へ支援します。(再掲)	図書館	
再掲 121	9か月健康相談での親子遊びや本の読み聞かせを推進する活動を実施します。(再掲)	☆健康課	
187	乳児期から本に親しむ機会を提供するとともに、保護者との愛着形成を図ります。	子育て支援課 図書館	健康課 新規

(4) 国際性を育む教育の推進

No.	取組内容	実施主体	新規 拡充
188	A L T ² の小学校への派遣を促進します。	学校教育課	
189	国際理解のための外国人との学習機会の拡大と外国語教育を充実します。	☆学校教育課	まちづくり推進課
190	子どもの国内・国際交流活動の推進に対する継続的な支援を行います。	☆学校教育課	まちづくり推進課
191	幼児から小学生までを対象に英語教室を開催し、英語によるコミュニケーション能力を養うとともに、英語や国際社会への関心を育みます。	まちづくり推進課	新規

2. 「A L T」: 外国語授業の補助を行う外国語指導助手の略称。

(5) 情報化に対応した教育の推進

No.	取組内容	実施主体	新規 拡充
再掲 169	コンピュータ教育充実のための計画的な情報機器の整備と指導者の育成を行います。(再掲)	学校教育課	
192	メディアへの過度な依存による弊害について啓発し、地域、学校、家庭における情報モラル教育を推進します。	☆学校教育課 社会教育課	

(6) 青少年のボランティア活動の推進

No.	取組内容	実施主体	新規 拡充
193	小学生、中学生、高校生自身によるボランティア活動の推進と地域などで展開される市民活動への参加を促進します。	☆学校教育課 まちづくり推進課 社会教育課 NPO法人	
194	「公益の心」を育むため、東北公益文科大学などの関係機関との連携を強化します。	☆学校教育課 まちづくり推進課 社会教育課 NPO法人	
195	地域子育て支援拠点施設でのボランティア活動の積極的な受け入れを行います。	☆子育て支援課 NPO法人	
196	市民ボランティアによる環境美化活動の推進と支援を図ります。	都市計画課 まちづくり推進課	

(7) 芸術に親しむ機会の充実

No.	取組内容	実施主体	新規 拡充
197	青少年を対象にした質の高い鑑賞機会の充実を図ります。	文化スポーツ振興課 学校教育課	新規
198	幼児期から大学生までを対象に、一流の芸術文化に触れる体験型事業を実施します。(新日本フィルハーモニー交響楽団コンサートリハーサル体験、希望ホールスタインウェイピアノ演奏体験事業など)	文化スポーツ振興課	新規
199	コミュニケーション能力を高め、生きる力を育むことを目指した事業の充実を目指します。(コンテンプラリーダンス事業等)	文化スポーツ振興課	新規

◆重点課題 4 健やかな身体の育成

子どもの体力が低下傾向にあり、生活習慣の乱れや肥満の増加などの現代的課題が指摘されている現状を踏まえ、子どもたちが生涯にわたって積極的にスポーツに親しむ習慣、意欲及び能力を育成するため、優れた指導者の育成及び確保、指導方法の工夫及び改善を図ります。子どもが自主的に様々なスポーツに親しむことができる運動部活動についても、外部指導者の活用や地域との連携の推進等により改善や充実を図るなど、学校におけるスポーツ環境を充実させます。

【具体的施策】

No.	取組内容	実施主体	新規 拡充
再掲 160	子どもの基礎的運動能力の向上を図ります。（再掲）	子育て支援課 認定こども園 保育園、幼稚園	
200	親子が一緒に楽しめる親子スポーツ教室を充実します。	文化スポーツ振興課	
201	スポーツ少年団や部活動の指導者の育成と資質向上を図ります。	文化スポーツ振興課	
202	総合型地域スポーツクラブ ³ の普及促進を図ります。	文化スポーツ振興課	
203	予約管理システムを活用した施設情報やスポーツ教室などの情報提供を推進します。	文化スポーツ振興課	

◆重点課題 5 安全・安心な学校環境の充実

少子化の影響により児童・生徒数が減少していますが、学校の適正な規模を確保し、教育環境と学校活力を維持するため、地域と十分に話し合いをしながら学区改編や統合再編を進めます。

また、子どもに安全で安心な学校環境を提供するために、学校施設の整備を推進するとともに、各学校が家庭や地域の関係機関・関係団体とも連携しながら、安全管理に関する取組を継続的にを行います。

【具体的施策】

(1) 学校規模の適正化

No.	取組内容	実施主体	新規 拡充
204	学校規模の適正化を進め、教育環境の整備を図ります。	☆教育委員会管理課 学校教育課	

(2) 学校教育施設の充実

No.	取組内容	実施主体	新規 拡充
205	老朽化している校舎及び体育館などの整備を行います。	教育委員会管理課	
206	学校施設の耐震化など災害に対する安全対策に取り組みます。	教育委員会管理課	拡充

(3) 地域と一体となった安全体制の拡充

No.	取組内容	実施主体	新規 拡充
207	見守り隊連絡協議会での研修機会の設定と活動を充実します。	学校教育課	
208	危機管理の徹底と家庭や地域の声を反映した学校運営を推進します。	学校教育課	

3. 「総合型地域スポーツクラブ」：地域において、子どもからシルバー世代までさまざまなスポーツを愛好する人々が参加できる地域住民が主役のスポーツクラブです。

施策の方向性 2 家庭や地域の教育力の向上

核家族化、少子化、地域における地縁的なつながりの希薄化などにより、家庭の教育力の低下が指摘されています。

特に家庭は、子どもが保護者との関わりを通じて他者への信頼や自己肯定感を獲得していく場であり、教育が始まる場所と言えます。子どものより良い育ちのためにも、子どもの成長に合わせた保護者の関わりをしっかりと支援していくことが重要です。

また地域は、遊びやスポーツ、地域活動などの様々な体験やふだんの関わりを通じて、子育て世帯に寄り添い、地域の中で子どもを育てるとともに、地域への愛着を醸成していくことが重要です。

そのため、家庭、学校・幼稚園・保育園・認定こども園などの施設、地域がそれぞれの役割、責任を自覚し、連携、協力し、地域社会全体で子どもを育てる観点から、家庭や地域の教育力を総合的に高め、社会全体の教育力を高める必要があります。

◆重点課題 1 家庭教育への支援の充実

家庭の教育力を高めるため、子育てに関する学習機会や情報の提供を行うとともに、相談や専門的人材の養成などの家庭教育に関する総合的な取組を関係機関が連携して行います。

また、子育て中の親が家庭教育に関して気軽に相談できる体制の整備や子育てサークル活動への支援など、地域において子育てを支援するネットワークの形成を図ります。

【具体的施策】

No.	取組内容	実施主体	新規 拡充
209	乳幼児健診や地域子育て支援拠点施設の事業など、多くの親が集まる機会を利用した、家庭教育に関する学習機会を充実します。	☆子育て支援課 社会教育課 健康課	
210	「親育ち」を目的に、小・中学生を持つ保護者向けに学びの機会を提供することで家庭教育を支援します。	社会教育課	新規
211	地域子育て支援拠点施設での、育児相談や子育て家庭の交流機能を充実します。	☆子育て支援課 NPO法人	
再掲 9	地域子育て支援拠点施設などへ利用者支援専門員の配置を検討します。(再掲)	子育て支援課	新規
212	子育てに関する活動を行うNPO法人、ボランティア団体への支援と協力を行います。	子育て支援課	
再掲 3	地域子育て支援拠点施設、家庭児童相談室、市民健康センター、児童相談所、教育委員会、保育園、幼稚園、認定こども園等と連携し、子育て相談や情報交換活動を充実します。	☆子育て支援課 健康課 保育園、幼稚園 学校教育課 認定こども園 NPO法人	
再掲 187	乳児期から本に親しむ機会を提供するとともに、保護者との愛着形成を図ります。(再掲)	☆子育て支援課 健康課 図書館	新規

No.	取組内容	実施主体	新規 拡充
213	小（6年生）・中学生に、生命の大切さや自己肯定感、家族の愛情を実感してもらうため、乳児の母子とふれあう機会を設けるなど、切れ目のない家庭教育支援を推進します。	社会教育課	新規

◆重点課題 2 地域の教育力の向上

子どもたちの「生きる力」を社会全体で育てていくために、コミュニティ振興会や自治会、子ども会、市民活動団体などの地域住民や関係団体の協力の下、本市の豊かな自然環境を活かした多様な体験活動の機会の拡充、世代間交流の推進及び学校施設の地域開放、スポーツ指導者の育成など、子どもたちの多様なニーズに応える地域環境づくりを進めます。

また、学校と地域とのパートナーシップの下に、空き教室等の活用や地域で学校を支える体制づくりの推進、農林漁業体験や自然体験などの多様な体験活動の提供などにより、活力ある地域づくりにもつなげていきます。

【具体的施策】

No.	取組内容	実施主体	新規 拡充
214	地域での教育力向上に関わる各種講座、地域の人材を活かした事業などの充実を図ります。	☆社会教育課 地域 子育て支援課	
再掲 7	地域子育て応援団の育成など、地域での子育てに関する気運の醸成を図ります。（再掲）	☆子育て支援課 地域	
215	地域子育て支援拠点施設、保育園、幼稚園などの専門的機能を地域活動へ活用します。	☆子育て支援課 NPO法人 保育園、幼稚園 認定こども園	
216	地域の遊び環境づくりの人材養成、ボランティアグループの育成を支援します。	☆社会教育課 まちづくり推進課 子育て支援課	
217	緑の少年団、海洋少年団などの育成を支援します。	☆社会教育課 農林水産課	
再掲 200	親子が一緒に楽しめる親子スポーツ教室を充実します。（再掲）	文化スポーツ振興課	
再掲 201	スポーツ少年団や部活動の指導者の育成と資質向上を図ります。（再掲）	文化スポーツ振興課	
再掲 202	総合型地域スポーツクラブの普及促進を図ります。（再掲）	文化スポーツ振興課	

◆重点課題 3 健全育成指導者の養成

子どもの健全育成は、家庭に基礎を置きながら、学校や地域でも支える必要があります。特に、地域において、子どもたちが健全育成に関わる団体の活動に参加することは、異年齢との交流、ボランティア活動などの体験を通し、ルールを守り他者を思いやるといった社会性を身につけていくうえで有意義であり、その活動に関わる指導者の役割も大きなものがあります。そういった指導者の質の向上のために、各団体との連携を強め、指導者の育成を支援していきます。

【具体的施策】

No.	取組内容	実施主体	新規 拡充
218	子どもたちの健全な育成を目指す子ども会育成会活動を充実します。	社会教育課	
219	青少年団体、児童育成関係団体・機関との連携による各団体のリーダーや指導者の育成を行います。	社会教育課	

施策の方向性 3 子どもを取り巻く有害環境対策の推進

雑誌、ビデオ、コンピュータ・ソフト、テレビ、インターネットなどのメディアにおける性や暴力に関する有害情報やインターネット上のいじめについては、子どもに対する悪影響が懸念されることから、関係機関、関係団体、PTA、ボランティアなどの地域住民と連携・協力をし、関係業界に対する自主的措置を働きかける必要があります。

また、スマートフォン等の新たな情報機器の普及とともに、長時間利用による生活リズムの乱れやコミュニティサイト⁴等に起因する福祉犯⁵被害等が問題となっていることを踏まえ、青少年が安全に安心してインターネットを利用できる環境の整備等に関する法律（平成20年法律第79号）等に基づき、学校、PTA等の地域住民や関係機関・団体との連携・協力を強化し、青少年がインターネットを安全に安心して適切に利用できるようにするため、保護者に対するフィルタリング等の普及啓発を推進する必要があります。

さらに、子どものネット依存に加えて、保護者自身のネット依存により、子どもとの遊びや関わりの希薄化も懸念されます。こうした各種メディアへの過度の依存による弊害について啓発するとともに、子どもたちが有害情報に巻き込まれないよう、家庭、学校及び地域における情報モラル教育を推進していきます。

◆重点課題 1 関係機関、団体や地域との連携による有害環境対策の推進

有害環境から子どもたちを守るためには、地域社会全体の取組が必要なことから、関係機関や団体、地域が連携して有害環境を除去していく活動を展開します。

【具体的施策】

No.	取組内容	実施主体	新規 拡充
220	関係機関、団体や地域との有害環境を除去する活動の連携を強化します。	☆学校教育課 社会教育課	民間団体 地域
221	子どもが利用する携帯電話におけるフィルタリング・ソフト又はサービスの普及促進を図ります。	☆学校教育課	社会教育課

4. 「コミュニティサイト」：関心や興味を共有する人々が集まる、情報交換などのコミュニケーションを中心としたWebサイト。

5. 「福祉犯」：少年の心身に有害な影響を与え、少年の福祉を害する犯罪。

No.	取組内容	実施主体	新規 拡充
222	メディアへの過度な依存による弊害や、地域、学校、家庭における情報モラル教育の啓発を推進します。	☆学校教育課 地域 社会教育課	
223	青少年指導センターにおける、青少年の育成と問題行動や非行未然防止の指導、相談業務を充実します。	学校教育課	
224	有害な自動販売機や広告物、図書の撤去等、青少年を取り巻く環境の浄化活動を行います。	社会教育課 学校教育課	
225	青少年の健全育成と非行防止を呼びかける研修事業や街頭宣伝活動、広告活動を実施します。	☆学校教育課 地域 社会教育課	
226	喫煙や飲酒、薬物乱用等の防止に向けた教育や周知を実施します。	☆学校教育課 地域 社会教育課	新規



基本施策5 子どもや子育てにやさしく安全な環境づくり

地域で子どもたちが健やかに育ち、安心して子育てができるようにするためには、良好な居住環境や道路交通環境、外出しやすい生活環境とすることが重要です。

ニーズ調査では、子どもとの外出で困ることとして、就学前児童では「トイレがオムツ替えや親子での利用に配慮されていない」(31.2%)、「小さな子どもとの食事に配慮された場所がない」(29.6%)、「買い物や用事の合間の気分転換に、子どもを遊ばせる場所がない」(27.7%)が前回と同様上位にきています。一方、小学生では前回、最も回答者が多かった「暗い通りや見通しの悪い場所が多く、子どもが犯罪の被害にあわないか心配」が6ポイント下がり(26.2%→20.0%)でしたが、「歩道や信号がない通りが多く、安全性に心配がある」(14.0%→14.3%)も引き続き上位に入っています。

子どもの成長とともに保護者の関心も、一緒に外出する際の快適さから、子どもがひとりで外出する際の安全にシフトしていくことがうかがえます。

図表 4-5-1 子どもとの外出で困ること

内容	H25年調査						H20年調査					
	未就学	%	小学生	%	合計	%	未就学	%	小学生	%	合計	%
買い物や用事の合間の気分転換に、子どもを遊ばせる場所がない	713	27.7	735	20.2	1,448	23.3	738	24.4	893	21.8	1,631	22.9
小さな子どもとの食事に配慮された場所がない	762	29.6	354	9.7	1,116	18.0	921	30.5	581	14.2	1,502	21.1
トイレがオムツ替えや親子での利用に配慮されていない	804	31.2	310	8.5	1,114	18.0	842	27.9	357	8.7	1,199	16.8
暗い通りや見通しの悪い場所が多く、子どもが犯罪の被害にあわないか心配	344	13.4	728	20.0	1,072	17.3	507	16.8	1,072	26.2	1,579	22.2
歩道や信号がない通りが多く、安全性に心配がある	324	12.6	518	14.3	842	13.6	334	11.1	573	14.0	907	12.7
歩道の段差などがベビーカーや自転車の通行の妨げになっている	334	13.0	299	8.2	633	10.2	404	13.4	331	8.1	735	10.3
授乳する場所や必要な設備がない	353	13.7	156	4.3	509	8.2	376	12.4	234	5.7	610	8.6
荷物や子どもに手を取られて困っているときに手を貸してくれる人が少ない	253	9.8	230	6.3	483	7.8	305	10.1	274	6.7	579	8.1
周囲の人に子供連れだと迷惑そうに見られる	253	9.8	195	5.4	448	7.2	199	6.6	197	4.8	396	5.6
緑や広い歩道が少ない等、まちなみにゆとりとうるおいが少ない	175	6.8	267	7.4	442	7.1	218	7.2	363	8.9	581	8.2
交通機関や建物がベビーカーでの移動に配慮されていない	194	7.5	158	4.4	352	5.7	226	7.5	188	4.6	414	5.8
その他	50	1.9	64	1.8	114	1.8	88	2.9	95	2.3	183	2.6
特に困ることはない	485	18.8	1,267	34.9	1,752	28.2	548	18.1	1,221	29.8	1,769	24.8

資料：平成25年9月実施「子ども・子育て支援事業計画ニーズ調査」（子育て支援課）

居住環境については、住生活基本計画（平成23年3月15日閣議決定）に基づき、深刻な少子化の状況を踏まえ、住宅改修に関する融資制度の積極的な周知や、公共賃貸住宅の入居の際に母子世帯や多子世帯に配慮するなどの支援を図ります。

道路交通環境については、夜間や冬季間でも安全・安心に通行できる道路環境や歩行空間とする必要があります。

外出しやすい生活環境とするためには、公共施設や民間施設におけるバリアフリー化、ユニバーサルデザイン化¹を推進する必要があります。特に公共施設の整備については、ベビーシートやベビーキープに加え、子どもサイズの便器や手洗い器、授乳コーナーなどの整備も検討し、子ども連れでも安心して外出できる環境づくりを進めていく必要があります。

一方で、子どもたちの安全をとりまく環境は、近年大きく変化してきています。交通量の増加に伴う交通事故のみならず、不審者などによる重大な犯罪に巻き込まれるケースも全国的に後を絶ちません。こうした事故や犯罪に対しては、子どもの目線から安全に配慮した環境整備を図ることが重要ですが、子ども自身が身を守ることは困難な場合も多く、関係機関や地域が一体となって対応する必要があります。

子どもたちを交通事故や災害、犯罪などから守るため、警察、学校、消防、幼稚園や保育園、関係団体、地域との連携、協力体制の強化を図り、安全なまちづくりを進めていきます。

施策の方向性 1 良好な居住環境の確保

住生活基本計画に基づき、子育て世帯が、地域において安全・安心で快適な住生活を営むことができるよう、良質、良好な居住環境の確保と住宅に関する情報提供に努めていく必要があります。

◆重点課題 1 子育て世帯に配慮した居住環境の整備

本市は、全国的に見ても持ち家比率が高く、一人当たりの延べ床面積も広い状況にあり、住宅環境としては子育てしやすい環境にあるといえます。しかし、その一方で核家族が増加し、親元から独立して生活する子育て家庭も多くなっていることから、こうした家庭が良好な居住環境を確保できるように支援していきます。

【具体的施策】

No.	取組内容	実施主体	新規 拡充
227	住宅のバリアフリー化等に伴う、住宅改築、改修に対する住宅助成を行います。	建築課	
228	ひとり親世帯や多子世帯への市営住宅入居に配慮します。	建築課	
229	「酒田市空き家等ネットワーク協議会」で、空き家の情報共有と利用したい方への売買・賃貸借のあっせんを行います。	まちづくり推進課	新規

1. 「ユニバーサルデザインとバリアフリー」：79 ページに概要の説明があります。

施策の方向性 2 安全で安心な生活環境の整備

子どもや親子などが安心して生活できるよう、道路や公共施設、公共交通機関などのバリアフリー化、施設利用に際しての利便性の向上、公園の衛生的な管理と遊具の計画的な整備などを推進します。

◆重点課題 1 安全な道路環境の整備

通学や外出の際に、安全、安心に通行できるように道路環境や歩行空間の整備を進めます。

【具体的施策】

No.	取組内容	実施主体	新規 拡充
230	防犯灯の整備を推進します。	まちづくり推進課	
231	通学路の除雪を拡大するための市民の積極的な協力体制を確立します。	土木課	
232	自主除雪機械購入に対して支援します。	土木課	
233	ベビーカーでの移動の利便性、安全性の向上に向けた歩行空間等のバリアフリー化を促進します。	土木課	

◆重点課題 2 子育て世帯にやさしい施設環境の整備

妊婦や乳幼児連れなどすべての人が安心して外出し、また、公共施設などを利用できるよう、バリアフリー化やユニバーサルデザイン化、公園、緑地の環境整備を推進します。

また、公共施設だけではなく、妊婦や子育て世帯が集まる民間施設についても、外出先で安心して利用できるような施設整備を働きかけます。

そして、市内の子育てに役立つ情報をまとめた子育てハンドブックなどの内容を充実させ、子育てにやさしいまちの情報提供を推進します。

あわせて、市民には、妊婦等への理解を深める「心のバリアフリー」のための取組などを行うことにより、ハード、ソフトの両面から一体的なバリアフリー化を進めていきます。

【具体的施策】

No.	取組内容	実施主体	新規 拡充
234	子育て世帯が集まる公共施設への、授乳コーナー、子どもサイズの便器・手洗い器、洋式トイレ、ベビーシート、ベビールーム等の整備促進を図ります。	子育て支援課	
235	子育てハンドブック等の内容の充実化を図り、子育てにやさしいまちの情報を発信します。	子育て支援課	
236	公園遊具の定期点検の実施と、計画的な改修と設置を実施します。	都市計画課	
237	日和山公園環境整備事業など公園の大規模改修において、ベビーカーでの移動の利便性、安全性の向上に向けた歩行空間のバリアフリー化を図ります。	都市計画課	新規

No.	取組内容	実施主体	新規 拡充
238	道路等公共の場と接する住宅に対し、生垣整備の助成を行い、地震によるブロック塀の倒壊と下敷きの恐れを防ぎ、安全安心と緑化によるうるおいとやすらぎのある居住環境、道路環境の整備を図ります。	都市計画課	新規
239	自然環境の保全・活用を基調にした公園緑地の整備を充実します。	都市計画課	
240	市民の手作りで行う公園整備に支援し、特色や要望を取り入れ、地域に密着した公園づくりを進めます。	都市計画課	新規
再掲 196	市民ボランティアによる環境美化活動の推進と支援を図ります。（再掲）	まちづくり推進課 都市計画課	

施策の方向性 3 交通安全教育の推進

県内の平成25年中の人身交通事故の発生状況は、発生件数7,082件、負傷者数8,752人、死者数39人で、前年と比べ、発生件数が-2件、負傷者数が-1人、死者数が+2件となっており、平成17年以降減少傾向にあります。また、全国的にも交通死亡事故は減少傾向にあります。依然として交通弱者といわれる子どもや高齢者が犠牲になるケースが多くみられます。子どもを交通事故から守るため、子どもの成長段階に応じて適切な交通安全教育を推進するとともに、家庭や関係機関などと連携し、啓発活動を行っていきます。

◆重点課題 1 成長段階に応じた交通安全教育の推進

幼児の段階から小・中・高校の児童生徒に至るまで、関係機関、家庭、地域などとの連携のもとに、成長段階に応じた交通安全教育や啓発活動を推進します。幼児においては、交通安全の重要性を理解し、決まりを守り、安全に行動できる基礎的な習慣を身につけるよう努めます。児童生徒に対しては、交通安全に必要な事柄を理解し、交通環境における危険に対して安全に行動できる実践的な能力を養っていくことを狙いとして、交通安全教育を学校教育のなかに明確に位置づけ、系統的かつ計画的に指導していきます。

【具体的施策】

(1) 幼児に対する交通安全教育

No.	取組内容	実施主体	新規 拡充
241	保育園や幼稚園などにおける交通安全教育の場としての、かもしかクラブ、幼児交通安全教室の定着と活性化を図ります。	☆まちづくり推進課 子育て支援課 保育園、幼稚園 認定こども園	
242	地域子育て支援拠点施設、地域、家庭の連携による、計画的かつ断続的な交通指導や交通安全専門指導員による交通安全教室を実施します。	まちづくり推進課	

(2) 児童生徒に対する交通安全教育

No.	取組内容	実施主体	新規 拡充
243	「学区内危険マップ」を作成・配布し、児童生徒の安全に対する意識啓発を促進します。	学校教育課	
244	市の交通指導員や交通安全専門指導員、地域の交番、家庭との連携による地域と一体となった指導体制を確立します。	☆学校教育課 まちづくり推進課	

(3) 交通安全に関する指導力の向上

No.	取組内容	実施主体	新規 拡充
245	交通安全教育に当たる職員の指導力の向上及び地域における指導者の育成を行います。	まちづくり推進課	

◆重点課題 2 家庭への交通安全教育の推進

子どもは成長とともに行動範囲が広くなり、子ども同士の外出の機会も増加します。また、安全・安心な生活をおくるために、地域や家庭に対して、道路交通法の改正などの交通安全に関する最新の情報提供も大変重要になってきています。子どもを交通事故から守るために、周囲の大人が交通安全に積極的に努めることにより事故の未然防止につながります。

【具体的施策】

No.	取組内容	実施主体	新規 拡充
246	交通安全に関する法律改正などの最新情報の提供と啓発を行います。	まちづくり推進課	
247	かもしかクラブ、乳幼児健診時や保育園、幼稚園などを通じたチャイルドシートの使用徹底を呼びかけます。	まちづくり推進課	
248	チャイルドシートの貸出しを実施します。	酒田地区交通安全協会	
249	幼児・児童の自転車乗車時の乗車用ヘルメット着用を推進します。	☆まちづくり推進課 学校教育課 子育て支援課 学校	
250	幼児二人同乗用自転車購入への助成を継続します。	子育て支援課	

施策の方向性 4 子どもを犯罪や災害の被害から守るための活動と被害にあった子どもの保護の推進

子どもたちを犯罪や災害から守るため、関係機関や地域などとの連携を図り、防犯、防災活動を展開します。また、不幸にして、子どもが何らかの被害を受けた場合は、精神的なケアをはじめそのフォローをきめ細かく実施していきます。

◆重点課題 1 子どもの犯罪被害防止活動と防犯、防災教育の推進

関係機関や地域等との連携を強化し、防犯・防災活動に努めるとともに、地域で展開されている防犯活動等に支援をしていきます。

【具体的施策】

No.	取組内容	実施主体	新規 拡充
251	住民の自主防犯行動を促進するため、犯罪などに関する情報の提供を推進します。	まちづくり推進課	
252	子どもを犯罪などの被害から守るため、関係機関・団体との情報交換の場を設定します。	まちづくり推進課	
253	「子ども110番の家」などの防犯ボランティア活動の周知と支援を行います。	まちづくり推進課	
254	学校付近や通学路における地域見守り隊などによるパトロール活動の推進と充実を図ります。	☆学校教育課 まちづくり推進課	
255	市、交通指導員、交通安全専門指導員、見守り隊、警察などの関係機関の連携を強化し、万一の事態の場合の協力体制を確立します	☆まちづくり推進課 学校教育課	新規
256	安全安心メール発信サービスを実施します。	学校教育課	
257	一日消防士体験やちびっこ消防まつりなどによる防火意識の向上を図ります。	広域行政組合 消防本部予防課	
258	子育て支援拠点施設などにおける、親子での防火防災意識向上の学習会を実施します。	☆子育て支援課 広域行政組合 消防本部予防課	
259	心肺蘇生講習や応急手当講習を実施し、救急救命教育を推進します。	広域行政組合 消防本部予防課	

◆重点課題 2 被害にあった子どもの保護や支援の充実

犯罪、いじめ、児童虐待などにより被害を受けた子どもの精神的ダメージを軽減し、立ち直りを支援するため、子どもに対するカウンセリング、保護者に対する助言など、関係機関が連携したきめ細やかな支援を実施します。さらに、酒田市いじめ問題対策連絡協議会を設置し、いじめの防止と生徒のケアに向け、取組を推進します。

【具体的施策】

No.	取組内容	実施主体	新規 拡充
260	被害児童や保護者に対するフォローにおいて、教育相談室、警察、児童相談所、学校などの関係機関との連携を強化します。	学校教育課	

No.	取組内容	実施主体	新規 拡充
再掲 181	教育相談室における来室相談、電話相談の活発化と相談専門員による積極的な学校訪問活動を促進し、相談窓口を周知します。(再掲)	学校教育課	
再掲 183	教育相談担当者の研修機会を充実します。(再掲)	学校教育課	
再掲 184	スクールカウンセラーの効果的な活用体制を整備します。(再掲)	学校教育課	
再掲 186	酒田市いじめ問題対策連絡協議会を設置し、いじめの防止に努めます。(再掲)	学校教育課	新規



～ていーびれいく～



「ユニバーサルデザインとバリアフリー」

ユニバーサルデザインは、障がいの有無や年齢などにかかわらず、最初からすべての人が利用可能であるようにデザインすることをいいます。身近な例としては、多機能トイレ、ノンステップバス、シャンプー容器のギザギザなどがあります。

バリアフリーは、人を隔てたり、行動を妨げたりする障壁（バリア）を取り除いた状態をいいます。障壁（バリア）の定義として、物理的バリア、制度的バリア、文化・情報のバリア、意識のバリアなど4つのバリアが知られています。イメージとして、障がい者や高齢者に対する施策と考えられがちですが、子育て支援の視点でのバリアフリーも重要な施策と考えられます。



基本施策 6 男女が子育てしやすい就労環境づくり

平成25年度のニーズ調査では、出産時に働いていた母親のうち、育児休業を取得した方の割合は55.7%と半数程度しか取得できていない状況にあります。（図表4-6-1）

図表 4-6-1 育児休業の取得状況

区分	母親の取得状況						父親の取得状況					
	取得した		していない		働いていない		取得した		していない		働いていない	
就学前	970	37.7	624	24.2	915	35.5	39	1.5	2,145	83.3	37	1.4
小学生	1,020	28.1	957	26.4	1,433	39.5	45	1.2	2,861	78.8	45	1.2
全体	1,990		1,581		2,348		84		5,006		82	
%（全体）	32.1		25.5		37.8		1.4		80.7		1.3	
%（働いていない方を除く）	55.7		44.3		—		1.7		98.3		—	

資料：平成25年9月実施「酒田市子ども・子育て支援事業計画ニーズ調査」（子育て支援課）

出産により離職した母親は、回答数6,206世帯のうち2,070世帯（33.4%）で、その中でも、「職場において育児休業制度等、両立支援環境が整っていれば継続していた」と回答した世帯が、764世帯（36.9%）と前回よりも8ポイント増えており、子育てしやすい就労環境の整備を求める声が高まっています。（図表4-6-2、4-6-3）

図表 4-6-2 出産による母親の離職状況

	回答者数	回答割合（%）
離職した	2,070	33.4
仕事を継続した（転職含む）	3,135	50.5
出産の1年前から働いていなかった	756	12.2
無回答	245	3.9

資料：平成25年9月実施「酒田市子ども・子育て支援事業計画ニーズ調査」（子育て支援課）

図表 4-6-3 離職したと答えた方の就労継続希望と継続に必要な環境（複数回答）

	回答者数	回答割合（%）
職場で育児休業制度等の仕事と家庭の両立支援制度が整い、働き続けやすい環境が整っていれば、継続して就労していた	764	36.9
教育・保育事業と職場の両立支援環境がとちらも整っていれば、継続して就労していた	333	16.1
教育・保育事業が確実に利用できる見込みがあれば、継続していた	234	11.3
家族の考え方（親族の理解が得られない）等就労する環境が整っていない	199	9.6
いずれにしてもやめていた（子育てに専念したいためも含む）	811	39.5

資料：平成25年9月実施「酒田市子ども・子育て支援事業計画ニーズ調査」（子育て支援課）

次世代育成支援対策推進法の改正により、平成23年4月からは、一般事業主行動計画の策定及び届出義務企業が従業員101人以上の企業に拡大されています。子育てをしながらでも就労しやすい環境の整備を促進することは、少子化対策や人口減少対策を進める上でも極めて重要な課題です。市としても企業に制度周知を図るとともに、環境整備に動く企業が増えるよう実効性のある働きかけを実施していく必要があります。

また、男性の家事や育児についてのニーズ調査では、育児を夫婦で行うという意識は徐々に高くなっており、「子どもをお風呂に入れる」、「子どもと遊ぶ」については主に父親がしているという回答が比較的が多かったものの低い水準であり、「食事」や「洗濯」、「掃除」、「買物」といった家事はほとんどが母親に大きく偏っています。（図表4-6-4）

女性の側に偏る家事や育児の負担を解消するためには、男性の意識啓発に加え、男女ともに子育て中の残業やシフト勤務の見直しなど、企業と連携して仕事と生活の調和（ワーク・ライフ・バランス）¹を図る必要があります。

さらに、地域の子育て支援の充実も図りながら、働く男女が気持ちにゆとりを持って、子どもと向き合える時間を確保できるような環境づくりを推進します。

図表 4-6-4 家事や育児を行っている人について (％)

項目	母親		父親		祖父母		その他		無回答	
	就学前	小学生	就学前	小学生	就学前	小学生	就学前	小学生	就学前	小学生
食事を作る	73.6	70.1	1.5	1.6	18.6	18.1	4.3	4.4	2.0	5.8
洗濯をする	76.4	75.0	6.3	5.3	10.8	10.4	4.5	3.5	2.0	5.7
掃除をする	76.0	74.7	7.1	4.6	9.6	9.9	5.3	4.9	2.0	5.8
買物をする	76.4	74.7	2.4	2.6	13.7	11.9	5.5	5.1	2.0	5.8
子どもを風呂に入れる	51.0	48.3	36.7	24.0	2.4	2.3	7.9	18.6	2.0	6.9
子どもを寝かせる	79.0	64.0	11.8	11.4	1.0	1.9	6.1	15.6	2.1	7.1
保育園等の送迎をする	60.5	44.6	9.1	6.4	11.4	8.0	13.2	11.4	5.7	29.6
子どもと遊ぶ	50.3	41.9	24.7	27.7	5.5	3.4	17.3	18.6	2.2	8.3

資料：平成25年9月実施「酒田市子ども・子育て支援事業計画ニーズ調査」（子育て支援課）

図表 4-6-5 山形県の特徴

	割合	全国比較
共働き率	55.1%	全国第2位
25～34歳女性の就業率	76.8%	全国第2位
35～44歳女性の就業率	78.6%	全国第2位
三世同居率	21.5%	全国第1位

資料：平成22年国勢調査

1. 「仕事と生活の調和（ワーク・ライフ・バランス）」：84ページに概要の説明があります。

施策の方向性 1 仕事と子育ての両立に向けた多様な働き方の実現及び男性を含めた働き方の見直し

これまでの男性の働き方は、職場において家庭よりも仕事を優先することを求められることが多く、育児は女性の役割という価値観が一般的でした。しかし、意識や価値観が多様となり、仕事も家庭も大事にしたいと考える人が増えてきており、こうした人たちの思いに応えていくことが、少子化、子育て支援対策を進めるうえで重要になっています。そのため、仕事と子育てが両立できる社会の実現を目指していきます。

取り組むにあたっては、国、県、商工会議所、商工会などの関係団体との連携の下に進めていきます。

◆重点課題 1 仕事と生活の調和（ワーク・ライフ・バランス）の推進

仕事と生活の調和の実現に向けて「仕事と生活の調和（ワーク・ライフ・バランス）憲章」及び「仕事と生活の調和推進のための行動指針」の内容を反映し、市民一人一人がやりがいや充実感を感じながら働き、仕事上の責任を果たすとともに、家庭や地域生活などにおいても、子育て期、中高年期といった人生の各段階に応じて多様な生き方が選択・実現できる社会に向けて、関係機関が連携し合いながら社会的基盤づくりを積極的に行っていきます。

【具体的施策】

No.	取組内容	実施主体	新規 拡充
261	男性も育児に参加しやすい職場環境づくりを目指し、仕事と生活の調和の実現に向けた労働者、事業主、地域住民の理解や合意形成を促進するための広報・啓発を行います。	☆子育て支援課 事業所 商工港湾課	
262	市民向けの仕事と生活の調和（ワーク・ライフ・バランス）に関する学習機会を拡充します。	子育て支援課	
263	多様な働き方（育児休業制度、子どもの看護休暇制度、就学前の短時間勤務体制、フレックスタイム制度等）の情報提供を行います。	☆子育て支援課 商工港湾課	
264	女性の再就労などに向けた支援講座を開催します。	☆子育て支援課 まちづくり推進課	

◆重点課題 2 企業等の子育てしやすい職場環境づくりへの支援

仕事と子育ての両立支援としては、従来からの幼稚園、保育園、認定こども園などにおける子育て支援や学童保育事業の充実、ファミリー・サポート・センターの活用など児童福祉関連の諸施策のほかに、子育て家庭に配慮した就労環境の改善が求められています。とりわけ、最近では、少子化対策の観点からも仕事と生活の調和の実現については、労使を始め国民が積極的に取り組むことや、国や県、市が積極的に支援することなどにより、社会全体の運動として広げていく必要があります。このため、地域の実情に応じ、行政だけではなく、子育て支援活動を行う民間団体、地域の企業、労働団体等と相互に密接に連携、協力し合いながら取組を進めていきます。

【具体的施策】

No.	取組内容	実施主体	新規 拡充
265	事業所への最新の関係法制度や助成制度の周知を行います。	☆子育て支援課 商工港湾課	
266	子育てを応援する事業所について、「山形いきいき子育て応援企業 ² 」の登録・認定を促進します。	商工港湾課 子育て支援課	新規
267	事業所へのファミリー・サポート・センターの周知と利用促進を図ります。	子育て支援課	
268	就労環境整備に関する研修や企業向けのセミナーを行い、一般事業主行動計画策定を支援します。	☆商工港湾課 子育て支援課	事業所
269	仕事と生活の調和や次世代育成支援対策に取り組む事業所や民間団体の好事例の情報収集と提供を行います。	☆商工港湾課 子育て支援課	事業所
270	事業所内保育所の整備が進むように、事業所に対して情報提供と支援をします。	☆子育て支援課 商工港湾課	事業所
271	中小企業の経営基盤の確立と近代化を図るために必要な各種資金の低利での融資を行います。	商工港湾課	
272	設備の近代化のための制度、産業助成制度を充実します。	商工港湾課	

施策の方向性 2 男女共同による子育ての促進

男女が共に子育てに喜びを感じ、豊かな家庭生活を築いてくためには、子育てがどちらか一方に偏ることなく、男女が互いを理解し合い、共に子育てに参加する意識を社会全体で醸成していく必要があります。

◆重点課題 1 男女共同参画を推進する学習と意識啓発

男女共同参画や家族重視の視点から、これまでのライフスタイルにとらわれず、子育ての意義や喜びを感じ取れるよう、酒田市男女共同参画推進計画に基づき、学習活動や意識啓発に取り組みます。

【具体的施策】

No.	取組内容	実施主体	新規 拡充
273	男女共同参画推進センター「ウイズ」を中心とする学習機会を充実します。	☆まちづくり推進課 子育て支援課	
274	家族重視の視点に立ったライフスタイルの確立に向けた意識啓発を行います。	☆子育て支援課 まちづくり推進課	
275	男女が共同して子育てを行うことの意義や、喜びを理解するための学習機会を充実します。	☆子育て支援課 まちづくり推進課	

2. 「山形いきいき子育て応援企業」：84 ページに概要の説明があります。



～ていーぶれいく～



「仕事と生活の調和（ワーク・ライフ・バランス）」

仕事と生活の調和とは、国民一人一人がやりがいや充実感を感じながら働き、仕事上の責任を果たすとともに、家庭や地域生活などでも、子育て期、中高年期といった人生の各段階に応じて多様な生き方が選択・実現できる状態のことです。仕事と生活の調和が実現した社会とは、具体的には、

- (1) 就労による経済的自立が可能な社会
- (2) 健康で豊かな生活のための時間が確保できる社会
- (3) 多様な働き方、生き方が洗濯できる社会

とされています。

「山形いきいき子育て応援企業」

女性も男性も働きやすい環境づくりを推進するため、山形県で実施している認定制度です。県内に活動拠点を有する事業所、法人、団体等のうち、登録・認定基準をすべて満たす場合に応募をすることができ、県の審査を経ての認定を受けることができます。認定を受けた企業は、県のホームページ等で紹介されることで、企業イメージや認知度のアップが期待できるほか、女性を管理職に登用した場合や男性の育児休業取得時などに奨励金が受けられるなど、県のサポートが受けられます。取組の内容によって、宣言企業、実践（ゴールド）企業、実践（ダイヤモンド）企業の3つの認定があります。

※認定基準については、山形県のホームページをご参照ください。

「くるみん認定、プラチナくるみん認定」

事業主は、一定の要件を満たす場合に申請を行うことにより、「子育てサポート企業」として、厚生労働大臣の認定を受けることができます。

認定企業になると、くるみんマークを商品等につけることができ、企業イメージアップや雇用される労働者の労働意欲の向上、それに伴う生産性の向上、優秀な人材の確保などが期待されます。また、建物等の割増償却を受けられる税制上の優遇措置（くるみん税制）の期間延長も検討されています。（※現行の税制優遇措置は、平成27年3月31日までです。）

平成27年4月1日からは、くるみん認定基準が見直されるとともに、くるみん認定を受けたことのある企業が一定の条件を満たした場合に新たに「プラチナくるみん」に認定される制度が新設されます。



基本施策 7 特別な支援を必要とする子どもをきめ細やかに支える環境づくり

「すべての児童は、心身ともに、健やかに生まれ、育てられ、その生活を保障される」と児童憲章に謳われているように、本来、健やかに成長しなければならないはずの子どもが、虐待を受ける（疑いを含む）事例が、本市においても増加傾向にあります。

子育てに不安感や孤立感を抱えている保護者は少なくなく、時にはそれが虐待へとつながる可能性も否定できません。今や、虐待は特殊な事情を抱えている家庭に限った問題ではなく、どこにでも起こりうる可能性があるとして認識してもおかしくない状況にあります。

このようなことから、本市では、妊婦の段階から虐待の未然防止のため、体制整備並びに対策を積極的に推進しています。

また、障がいを持った子どもとその家庭に対しては、早期発見に始まる切れ目のない支援体制を敷くことが大切です。関係機関や家庭等との連携を強化し、地域の中で生き生きと過ごしていけるよう、支援策を講じる必要があります。

加えて、日本の将来を担う子どもたちが、その生まれ育った環境によって左右されることなく、自分の可能性を信じ前向きに挑戦することにより未来を切り拓いていけるように、平成25年に「子供の貧困対策の推進に関する法律」が整備されました。この法律及び「子供の貧困対策に関する大綱」に基づき、「学校」をプラットフォームとして総合的に子どもの教育支援を行っていきます。また、生活困窮家庭の生活支援、保護者の就労支援、経済的支援等に取り組む必要があります。

ひとり親家庭などの対策も含め、収入面、就労面に關わる施策のみならず、子どもの自立に向け、きめ細やかな支援を行っていく必要があります。

施策の方向性 1 児童虐待防止対策の充実

児童虐待による深刻な被害や死亡事例が生じることはあってはならないとの認識の下、福祉関係者のみならず、医療、保健、教育、警察などの関係機関を含めた地域全体で子どもを守る支援体制を構築し、相互に情報を共有することが重要となっています。本市では、要保護児童対策地域協議会を設置し、関係機関と連携しながら支援に努めています。今後、さらに関係機関との連携を強化し、虐待の発生予防と早期発見、対応、支援に努めていきます。本市の虐待関連の相談、通告件数は、増加傾向にあります。通告は児童の通う園や学校などからが多くなっていますが、虐待が社会問題化するにつれ、住民意識も高まり、近隣からの通告も増えてきています。

ニーズ調査では、「子どもを虐待しているのではないかと思うこと」に対して、「よくある」85世帯（1.4%）、「時々ある」1,213世帯（19.5%）と回答しており、前回のニーズ調査とほぼ同じ割合です。（図表4-7-1）

そのうち、「どんなときに虐待をしているのではないかと思うか」は、「感情的な言葉」1,104世帯（85.1%）、「たたくななどの暴力」721世帯（55.5%）、「過剰なしつけ」230世帯（17.7%）と回答しており、前回と比較して、たたくななどの暴力を虐待として感じている割合は25.5ポイント高くなっています。「食事を食べさせない」23世帯（1.8%）と回答した保護者の割合は、前回より1ポイント高くなっており、少数ではあるものの、虐待だと思える理由の変化がうかがえ

ます。また、身近に虐待と思われることに出会ったことの有無については、562世帯（9.1%）が「ある」と回答しており、前回と比較して虐待と思われる場面に遭遇した割合が3.6ポイント高くなっています。

一方、虐待を発見した場合の通報先については、「知っている」と答えた方は1,708世帯（27.5%）と、前回調査と比べて2.4ポイント上回っていますが、4,102世帯（66.1%）が「知らない」と回答しています。

虐待は子どもの心身の成長に大きな影響を及ぼします。子どもの健やかな成長のために、虐待に関する正しい知識、予防法などの学習機会の充実や子育ての悩み等について保護者が気軽に相談できる窓口の周知徹底が重要です。また、虐待を受けている子どもを早期に発見し、適切な支援につなげていくために、市民への虐待に関する理解と通報先の周知に努め、地域全体で児童虐待を防止する環境づくりを進めます。

図表 4-7-1 児童虐待に対する意識

◎子どもに対して虐待をしているのではないかと思うときがありますか (人、%)

回答者	よくある		ときどきある		あまりない		まったくない		無回答	
就学前児童	35	1.4	488	19.0	612	23.8	1,388	53.9	52	2.0
小学生	50	1.4	725	20.0	901	24.8	1,813	49.9	142	3.9
全体	85		1,213		1,513		3,201		194	
%	1.4		19.5		24.4		51.6		3.1	
前回調査%	1.1		20.0		35.9		40.5		2.4	

資料：平成25年9月実施「子ども・子育て支援事業計画ニーズ調査」（子育て支援課）

◎虐待だと思ふ理由は何ですか ※上記で「よくある」「ときどきある」と回答した方を対象 (人、%)

回答者	たたくなどの暴力		過剰なしつけ		食事を食べさせない		感情的な言葉		その他	
就学前児童	310	59.3	92	17.6	7	1.3	433	82.8	11	2.1
小学生	411	53.0	138	17.8	16	2.1	671	86.6	10	1.3
全体	721		230		23		1,104		21	
%	55.5		17.7		1.8		85.1		1.6	
前回調査%	30.0		12.4		0.8		93.2		1.7	

資料：平成25年9月実施「子ども・子育て支援事業計画ニーズ調査」（子育て支援課）

◆重点課題 1 関係機関の連携による児童虐待防止対策の充実

児童虐待防止に向けて、発生の未然防止から早期発見、早期対応、保護、支援、アフターケアに至るまで、切れ目のない総合的な支援を行います。支援に当たっては、学校、保育園、幼稚園、認定こども園、地域子育て支援拠点施設など、常に子どもたちに接している施設や地域との連携を図りながら、地域全体で子どもを守る支援体制を強化し、相互に情報を共有することが必要です。特に、要保護児童対策地域協議会は、児童虐待の発生予防から保護・支援に至るまですべての段階で有効な役割を持っており、単なる情報交換の場にとどまらず、個別のケース解決につながるような取組の充実を図ります。また、同協議会がより有効に機能するために、その運営の中

核となる専門性を有する職員に対して、資質向上のための研修の充実を図るなど、組織の機能強化を図ります。さらに、出頭要求、立入調査又は一時保護の実施が適当と判断した場合などは、児童相談所や県と連携して取組を進めていきます。

【具体的施策】

(1) 関係機関との連携による児童虐待に対する支援体制の強化

No.	取組内容	実施主体	新規 拡充
276	要保護児童対策地域協議会の機能を強化します。	子育て支援課	
277	担当職員をはじめとする関係者の資質向上のための研修や学習機会を充実します。	子育て支援課	
278	迅速かつ適切な対応をするために、個別ケース検討会議、実務者会議を充実します。	子育て支援課	
279	県知事又は児童相談所長への、出頭要求、立入調査又は一時保護の実施判断の速やかな通知を行い、県の行う検証作業への参加・協力などの連携を強化します。	子育て支援課	
280	主任児童委員及び民生委員との連携による地域支援体制を充実します。	子育て支援課	
281	里親制度 ¹ の広報啓発活動を行います。	子育て支援課	
282	短期入所生活援助（ショートステイ）事業 ² を周知します。	子育て支援課	

(2) 児童虐待の発生予防、早期発見・早期対応の強化

No.	取組内容	実施主体	新規 拡充
283	乳幼児健診や保健指導などの母子保健活動、乳児家庭全戸訪問事業、地域の医療機関、医療関係団体、地域子育て支援拠点施設、保育園、幼稚園などとの連携による、妊娠・出産・育児期に養育支援を必要とする家庭の早期把握を行います。	☆子育て支援課 健康課 保育園、幼稚園 医療機関 認定こども園	
284	養育支援を必要とする家庭への、養育支援訪問事業などの適切な支援を行います。	☆子育て支援課 健康課	
285	主任児童委員及び民生委員、医療、保健、教育、警察などの関係機関による、効果的な情報提供・共有のための連携体制を強化します。	子育て支援課	
再掲 280	主任児童委員及び民生委員との連携による地域支援体制を充実します。（再掲）	子育て支援課	

1. 「里親制度」：94 ページに概要の説明があります。

2. 「短期入所生活援助（ショートステイ）事業」：95 ページに概要の説明があります。

(3) 子どもの権利を擁護する活動の推進

No.	取組内容	実施主体	新規 拡充
286	児童虐待防止推進の強調月間での啓発活動を推進します。	子育て支援課	
287	「児童の権利に関する条約」の意義や内容についての広報活動を行い、関係機関との連携による子どもの人権に関する啓発活動を推進します。	☆子育て支援課 まちづくり推進課	
288	小学校等での虐待防止プログラム等の研修会を開催します。	子育て支援課	

施策の方向性 2 障がい児施策の充実

障がい児を早期に発見し早期療育につなげるためには、よりきめ細やかな切れ目のない支援体制を築く必要があります。その際、はまなし学園を地域における療育の拠点として位置づけ、その機能強化を図るとともに、保健、医療、福祉、教育などの関係機関の連携を密にし、それぞれが有する機能の有効活用を図っていきます。

また、平成 23 年度には発達支援室を開設し、年齢や発達課題、障がいの有無を問わず一生涯にわたり、総合的、かつ、専門的な相談支援を行う体制づくりを図っています。

さらに、障がい児の健全な発達を支援し、身近な地域との交流の中で安心した生活が送られるように、放課後等デイサービスをはじめとする各種障がい児福祉サービスの充実、学童保育所の受入体制などの整備を進めていきます。

◆重点課題 1 早期発見・早期療育支援体制の充実

関係機関との連携の下、発達や発育の気になる子どもや障がいのある子どもの療育支援体制を強化するとともに、保護者に対する相談・支援体制を充実します。

【具体的施策】

No.	取組内容	実施主体	新規 拡充
289	妊婦及び乳幼児に対する健康診査、訪問活動、地域子育て支援拠点施設などとの連携による支援を充実します。	☆健康課 福祉課 子育て支援課	
290	県立総合療育訓練センター、県立酒田特別支援学校など専門療育機関との円滑な連携による、療育支援の情報提供を行います。	☆福祉課 (発達支援室) 子育て支援課 健康課 専門療育機関	
291	保育園、幼稚園、認定子ども園、地域子育て支援拠点施設などの職員の知識習得のための研修会や学習会を充実します。	☆子育て支援課 保育園、幼稚園 認定こども園 専門療育機関	

◆重点課題 2 発達障がいに関する支援と連携強化

学習障害（LD）、注意欠陥多動性障害（ADHD）などの発達障がいの子どもに対して、その可能性を最大限に伸ばし、自立し、社会参加をするために必要な力を培えるよう、それぞれの状態に応じたきめ細やかな支援を行います。

【具体的施策】

No.	取組内容	実施主体	新規 拡充
292	相談窓口機能の周知と、保健、医療、福祉、教育等の関係機関の共通理解による連携を強化します。	☆福祉課 （発達支援室） 健康課 子育て支援課 学校教育課	
293	臨床心理士等による保育園、幼稚園訪問を充実します。（育ちのサポート事業等）	☆福祉課 （発達支援室） 健康課 子育て支援課 保育園、幼稚園 認定こども園	
294	関係者の資質向上のための研修会や学習会を充実します。	☆福祉課 （発達支援室） 健康課 子育て支援課 保育園、幼稚園 認定こども園	
295	巡回相談員やカウンセラーを充実します。	福祉課 （発達支援室）	
296	市民への発達障がいについての適切な情報提供と知識の啓発を行います。	福祉課 （発達支援室）	
297	幼児期から小・中学校への継続した支援体制を整備します。	☆福祉課 （発達支援室） 健康課 子育て支援課 学校教育課	

◆重点課題 3 障がい児支援サービスの充実

障がいのある子どもが、より良い環境の下で療育されるよう支援内容を充実し、障がい児福祉の向上を図ります。

【具体的施策】

No.	取組内容	実施主体	新規 拡充
298	児童発達支援センターとしての児童発達支援や保育所等訪問支援事業を行います。	☆はまなし学園 子育て支援課 福祉課 （発達支援室）	拡充
299	はまなし学園と県立総合療育訓練センターなどの関係機関との連携による地域療育支援ネットワークを充実します。	☆はまなし学園 子育て支援課 福祉課 （発達支援室） 専門療育機関	
300	放課後等デイサービス、短期入所などの障がい福祉サービスの受入体制の拡充に努めます。	福祉課	
301	障がいの状況に応じた適切な補装具、日常生活用具の給付支援を充実します。	福祉課	
302	特別児童扶養手当、障がい児福祉手当などの適切な給付を行います。	福祉課	
303	障がい児を対象とした水泳教室などのスポーツ教室を充実します。	文化スポーツ振興課	

No.	取組内容	実施主体	新規 拡充
304	保育園、幼稚園、認定こども園などでの障がい児の受入の推進と受入のための環境整備を充実します。	子育て支援課 県	保育園、幼稚園 認定こども園
305	学童保育所における障がい児の受入を推進します。	子育て支援課	

◆重点課題 4 特別支援教育の充実

個々の児童生徒に適応した適正な就学指導を行うとともに、インクルーシブ教育システムの考え方を踏まえた特別支援教育を推進します。

【具体的施策】

No.	取組内容	実施主体	新規 拡充
306	特別支援学級と通常学級の交流を推進します。	学校教育課	
307	特別支援教育に対する理解を深める取組を推進します。	学校教育課	
308	県立酒田特別支援学校を中心とした支援体制の充実を図ります。	学校教育課	



～ていーぶれいく～



「インクルーシブ教育システム」

人間の多様性の尊重等を強化し、障がい者が精神的及び身体的な能力等を可能な最大限度まで発達させ、自由な社会に効果的に参加することを可能とするという目的の下、障がいのある者と障がいのない者が共に学ぶ仕組みです。

中央教育審議会初等中等教育分科会（平成24年7月23日）では、障がいのある者が一般的な教育制度から排除されないこと、自己の生活する地域において初等中等教育の機会が与えられること、個人に必要な「合理的配慮」が提供されること等が必要とされています。

また、インクルーシブ教育システムにおいては、同じ場で共に学ぶことを追求するとともに、個別の教育的ニーズのある幼児児童生徒に対して、自立と社会参加を見据えて、その時点で教育的ニーズに最も的確に答える指導を提供できる、多様で柔軟な仕組みを整備することが重要であり、小・中学校における通常の学級、通級による指導、特別支援学級、特別支援学校といった、連続性のある「多様な学びの場」を用意しておくことが必要である、とされています。



施策の方向性 3 子どもの貧困対策の推進

平成25年に行った国民生活基礎調査によると、等価可処分所得³の中央値の半分の額に当たる「貧困線」は122万円で、これに満たない世帯の割合を示す「相対的貧困率」は16.1%となっています。また、「子どもの貧困率」（17歳以下）は16.3%となっています。

さらに「子どもがいる現役世帯」（世帯主が18歳以上65歳未満で子どもがいる世帯）の世帯員の「相対的貧困率」は15.1%で、そのうち「大人が一人」の世帯員では54.6%となっており、ひとり親世帯の約半数が貧困の状態となっています。

このような状況の中、日本の将来を担う子どもたちが、その生まれ育った環境によって左右されることなく、自分の可能性を信じ前向きに挑戦することにより未来を切り拓いていくため、平成25年に「子供の貧困対策の推進に関する法律」が制定されました。この法律及び「子供の貧困対策に関する大綱」に基づき、貧困が世代を超えて連鎖することのないよう、必要な環境整備と教育の機会均等などの子どもの貧困対策を進めていきます。

◆重点課題 1 教育の支援

家庭の経済状況にかかわらず、学ぶ意欲と能力のあるすべての子どもが質の高い教育を受け、能力・可能性を最大限に伸ばしてそれぞれの夢に挑戦できるようにすることが、一人一人の豊かな人生の実現に加え、社会全体の成長・発展にもつながります。学校と福祉関連機関が連携し、総合的な支援を推進するとともに、教育の機会均等を保障するため、教育費負担の軽減を図ります。

【具体的施策】

No.	取組内容	実施主体	新規 拡充
309	児童生徒の家庭環境等を踏まえ、必要に応じて生活支援や福祉制度につなぐことができるよう関係機関の連携を強化します。	☆学校教育課 福祉課 子育て支援課	新規
再掲 20	保育園、幼稚園、認定こども園に入園している家庭の経済的負担軽減を充実します。（再掲）	☆子育て支援課 認定こども園 保育園、幼稚園	
310	経済的理由によって就学困難と認められる児童または生徒の保護者に対し、必要な援助を行う制度を周知します。	学校教育課	
311	子どもの教育機会の均等を図るため、地域の多様な主体による学習支援の検討を進めます。	子育て支援課 地域 福祉課	新規

◆重点課題 2 生活の支援

貧困の状況にある子どもについては、これに伴ってさまざまな不利を背負うばかりでなく、社会的に孤立して必要な支援が受けられず、一層困難な状況に置かれてしまうことが指摘されています。このような社会的孤立に陥ることのないよう、生活の支援において、相談事業の充実を図る必要があります。

3. 「等価可処分所得」：①「可処分所得」：実収入から、税金や社会保険料などの非消費支出を差し引いた手取り収入を、「家計が自由に処分することができる所得」という意味で可処分所得といいます。②「等価可処分所得」：①「可処分所得」を世帯の人数の平方根で割ったもの。

【具体的施策】

No.	取組内容	実施主体	新規 拡充
312	ひとり親家庭子育て生活支援事業の周知を図り、登録受付をします。	☆子育て支援課 県母子連	
313	保育園や学童保育所などの優先入所、ファミリー・サポート・センターの利用などに配慮します。	☆子育て支援課	
314	相談窓口機能の周知とスムーズな対応や連携を強化します。	☆福祉課 子育て支援課	

◆重点課題 3 保護者の就労支援

労働によって一定の収入を得て、生活の安定を図るため、就労に関する相談体制を充実します。また、ひとり親家庭においては、十分な準備のないまま就業することにより、生計を支えるために十分な収入を得ることが困難な状況にある場合が多いことから、就労につながる資格取得のための支援も必要となっています。

【具体的施策】

No.	取組内容	実施主体	新規 拡充
315	就労支援員による生活困窮や生活保護の子育て家庭の保護者への就労支援を行います。	福祉課	
316	母子・父子自立支援員によるひとり親家庭の就労支援を行います。	子育て支援課	
317	就労支援を効果的・効率的に行うため、福祉部門と雇用部門の各機関の連携を強化します。	子育て支援課 公共職業安定所 福祉課	
318	就労につながる資格取得のための支援を行います。	子育て支援課	
319	ひとり親家庭の就労支援のための研修等を周知します。	子育て支援課	

◆重点課題 4 経済的支援

生活保護や各種手当など、さまざまな支援を組み合わせた形で、世帯の生活の基礎を下支えします。

【具体的施策】

No.	取組内容	実施主体	新規 拡充
320	生活保護世帯の子どもの高等学校等の進学に際し、入学料、入学考査料等を支給します。	福祉課	
321	児童扶養手当の適切な給付を行います。	子育て支援課	
322	母子父子寡婦福祉資金貸付制度、生活福祉資金・離転職者支援資金制度を周知します。	☆子育て支援課 福祉課	拡充

施策の方向性 4 ひとり親家庭等の自立支援の推進

ひとり親家庭等が増加している中で、ひとり親家庭等の児童の健全な育成を図るためには、母子及び父子並びに寡婦福祉法等の規定を踏まえて、きめ細やかな福祉サービスの展開と就労・自立の支援に主眼を置き、子育て・生活支援策、就労支援策、養育費の確保策及び経済的支援策について、地域のひとり親家庭等の現状を把握しつつ、総合的な対策を適切に実施していくことが必要です。特に経済的支援策では、母子家庭だけでなく父子家庭においても子育てと仕事の両立が難しく、父子家庭への対象拡大が図られてきています。平成21年4月からひとり親家庭等医療給付、平成22年8月から児童扶養手当の対象となったほか、平成25年4月からは、就業・自立に役立つ資格取得に対する給付金制度の対象になっています。さらに、平成26年10月からは、父子福祉資金貸付制度が創設されました。また、児童扶養手当については、平成26年12月から公的年金制度等との併給の見直しがされています。

このような国の制度拡充に対応しながら、他機関とのスムーズな連携を図っています。また、市では、母子・父子自立支援員を配置し、ひとり親家庭の自立に向けた相談・支援体制の強化に努めています。また、「酒田市母子福祉ねむの木会」では、市や山形県母子寡婦福祉連合会などとの連携を図り、母子家庭、寡婦の就労と社会参加の促進などに主体的に取り組んでいます。

本市では、こうした動きを踏まえつつ、家庭の状態に応じた支援の充実を図っていきます。

◆重点課題 1 ひとり親家庭等に対する支援の充実

子どもの養育や生活の悩みなどの相談に適切に応じるとともに、就業・自立に向けた総合的な支援を目指し、子育て・生活支援策、就業支援策、養育費の確保策及び経済的支援策等について推進します。

【具体的施策】

No.	取組内容	実施主体	新規 拡充
再掲 18	ひとり親家庭等医療の給付を行います。(再掲)	子育て支援課	
再掲 313	保育園や学童保育所などの優先入所、ファミリー・サポート・センターの利用などに配慮します。(再掲)	子育て支援課	
再掲 311	子どもの教育機会の均等を図るため、地域の多様な主体による学習支援の検討を進めます。	子育て支援課 地域福祉課	新規
323	親の疾病などの場合における、短期入所生活援助(ショートステイ)事業を実施します。	子育て支援課	
324	相談窓口機能の周知とスムーズな対応や連携を強化します。	子育て支援課	
325	母子・父子自立支援員による相談の実施と要支援者の把握を行います。	子育て支援課	
再掲 319	ひとり親家庭の就労支援のための研修等を周知します。(再掲)	子育て支援課	
326	家庭裁判所が作成している養育費や子どもに関する手続き等のリーフレットなどを配布します。	子育て支援課	

No.	取組内容	実施主体	新規 拡充
327	無料法律相談会や市民生活相談窓口、県や財団法人が行うひとり親家庭に対する生活支援事業などの情報提供を行います。	子育て支援課	
再掲 321	児童扶養手当の適切な給付を行います。（再掲）	子育て支援課	
再掲 322	母子父子寡婦福祉資金貸付制度、生活福祉資金・離転職者支援資金制度を周知します。（再掲）	☆子育て支援課 福祉課	拡充

◆重点課題 2 ひとり親家庭等の社会参加の支援

ひとり親家庭等が精神的に孤立しないように、自立に向けて互いに支え合う団体活動を積極的に支援します。

【具体的施策】

No.	取組内容	実施主体	新規 拡充
328	ひとり親家庭を支援するNPO法人や関係団体の情報を提供します。	☆子育て支援課 NPO法人	
329	「酒田市母子福祉ねむの木会」の活動を支援します。	☆子育て支援課 NPO法人	
330	親子のふれあいの機会としてのレクリエーション活動を充実します。	☆子育て支援課 NPO法人	



～ていーぶれいく～

「里親制度」



里親制度とは、保護者のない児童または保護者に監護させることが不相当であると認められる児童の養育を、都道府県（指定都市・児童相談所設置市を含む。）が里親に委託する制度です（児童福祉法第6条の3）。里親希望者は、申込書を児童相談所を経由して都道府県知事に提出し、知事は、児童相談所の行った調査を基に、児童福祉審議会の意見を聴いたうえで適否を決定します。





～ていーぶいれいく～



「子育て短期支援事業」

保護者疾病等により、家庭において児童を養育することが一時的に困難となった場合、及び経済的な理由により緊急一時的に母子を保護することが必要な場合等に、児童養護施設等で一定期間、預かることにより、児童及びその家庭の福祉の向上を図る事業です。

①短期入所生活援助（ショートステイ）事業

保護者の疾病や仕事等の事由により児童の養育が一時的に困難となった場合、又は育児疲れ、慢性的疾患の看病疲れ等の身体的・精神的負担の軽減が必要な場合に、児童を児童養護施設で一時的に預かる事業。

②夜間養護等（トワイライトステイ）事業

保護者が仕事その他の理由により、平日の夜間又は休日に不在となることで、家庭において児童を養育することが困難となった場合やその他緊急の場合に、その児童を児童養護施設等において保護し、生活指導、食事の提供等を行う事業。



4 施策の効果の検証につなげる評価指標及び数値目標の設定

第4章に示した各基本施策の内容について、次のとおり評価指標及び数値目標を設定し、施策の効果を検証していきます。

【目標値の設定にあたっての方針】

- 本市の現状や他の施策計画、過去のアンケート結果等をもとに、平成26年度の状況よりも向上、拡充を図ります。
- 現状維持の項目については、今後、利用者数の減少が見込まれる中で、地域の利便性の確保を図ります。

全体

No.	指標等	計画策定時の状況 (平成26年度)	数値目標 (平成31年度)
1	子育てに関して不安感や負担感を持つ保護者の割合	平成25年ニーズ調査 37%	35%
2	合計特殊出生率	平成24年 1.36	1.50
3	出生数	平成25年 733人	730人

基本施策1 地域で子育てを支援する環境づくり

No.	指標等	計画策定時の状況 (平成26年度)	数値目標 (平成31年度)
1	気軽に相談できる人、場所があると認識している割合	平成25年ニーズ調査 人：94% 場所：50%	人：95% 場所：55%
2	希望どおりに子育て支援事業を利用できたと感じる割合	平成25年ニーズ調査 62%	71%
3	地域子育て支援拠点（児童センター、子育て支援センター、つどいの広場）設置箇所数	8箇所 (出張つどいの広場含む)	8箇所
4	保育所の待機児童数	0人	0人
5	認可外保育施設から認可保育所への移行施設数	0箇所	2箇所
6	事業所内保育所（特定地域型保育事業）の施設数	未実施	2箇所
7	19時まで（以降を含む）延長保育を実施している認可保育所数	14箇所	15箇所
8	休日保育事業の実施施設数	未実施	2箇所
9	病児・病後児保育事業の実施施設数	2箇所	2箇所
10	一時預かりの実施施設数	17箇所	17箇所
11	放課後児童健全育成事業の実施施設数	21箇所	22箇所
12	学童保育所の待機児童数	—	0人
13	延長保育を実施している学童保育所数	未実施	13箇所

基本施策2 次代を担う若者を支援する環境づくり

No.	指標等	計画策定時の状況 (平成26年度)	数値目標 (平成31年度)
1	若者が酒田で生活や子育てをしたいと感じる割合	平成25年ニーズ調査 35%	40%
2	乳幼児とのふれあい体験を通して子育てに対してポジティブイメージを持った割合	—	100%
3	結婚サポーターを介して成婚した件数	平成25年度 10件	20件

基本施策3 親と子の健康を守る環境づくり

No.	指標等	計画策定時の状況 (平成26年度)	数値目標 (平成31年度)
1	妊娠から出産までの子育て支援に対する満足度	平成25年ニーズ調査 50%	72%
2	妊娠届出の早期提出（満11週以内）の割合	平成25年度 85%	90%
3	父子手帳を交付している割合	未実施	95%
4	マタニティ教室への夫の参加割合	平成25年度 64.4%	70.0%
5	乳児家庭全戸訪問事業（こんにちは赤ちゃん事業）の訪問実施割合	平成25年度 96.4%	97.5%
6	乳幼児健康診査を受けていない子どもの健康状態を把握している割合	平成25年度 99.8%	100%
7	3歳児健診のむし歯のない子の割合	平成25年度 76.6%	85%
8	不妊に悩む方への特定不妊治療費助成件数	平成25年度 91件	120件

基本施策4 子どもの心身の健やかな成長のための環境づくり

No.	指標等	計画策定時の状況 (平成26年度)	数値目標 (平成31年度)
1	子どもの教育環境が整備されていると感じる割合	平成25年ニーズ調査 51%	68%
2	英語であそぼう！のレッスンに対する参加児童の満足度	平成25年度 90%	92%
3	学校施設の耐震化の割合	平成25年度 小学校：92.5% 中学校：93.9%	小学校：100% 中学校：100%
4	赤ちゃん登校日講座を受講しての児童・生徒の満足度	94.5%	100.0%

基本施策5 子どもや子育てにやさしく安全な環境づくり

No.	指標等	計画策定時の状況 (平成26年度)	数値目標 (平成31年度)
1	子育て世帯にやさしい環境づくり(道路、公園、トイレ、駐車場等)を進めていると評価する割合	平成25年ニーズ調査 51%	68%
2	地域における交通安全活動や防犯活動が活発であると感じる割合	平成25年ニーズ調査 57%	72%

基本施策6 男女が子育てしやすい就労環境づくり

No.	指標等	計画策定時の状況 (平成26年度)	数値目標 (平成31年度)
1	女性が出産後も仕事を継続している割合	平成25年ニーズ調査 60%	76%
2	仕事と生活の調和に取り組む企業の状況 (山形県いきいき子育て応援企業認定制度認定企業数)	平成27年1月 32社	36社
3	ワーク・ライフ・バランスの出前講座と就労環境向上セミナーの開催回数と参加者数	平成25年度 4回 101人	5回 100人以上

基本施策7 特別な支援を必要とする子どもをきめ細やかに支える環境づくり

No.	指標等	計画策定時の状況 (平成26年度)	数値目標 (平成31年度)
1	特別な支援を必要とする子どもや家庭に対する支援体制が整っていると感じる割合	平成25年ニーズ調査 36%	50%
2	ひとり親家庭学習支援ボランティア事業の実施施設数	未実施	1箇所