

黒漆塗衣裳箆筒

【第97回企画展示】

# くらしとたんす展

— 酒田の衣裳たんすを中心に —

開催期間 平成9年9月12日(金)～11月16日(日)  
開館時間 午前9時～午後4時30分  
休館日 無休(11月から月曜日)  
入館料 大人100円 児童・生徒50円  
65歳以上の方と身体障害者の方は無料

## 酒田市立資料館

酒田市一番町8-16 TEL(0234)24-6544



漆塗衣裳箆筒

◆開催にあたって◆

「必要は発明の母」といわれますが、人々の生活の知恵の代表格は和筆筒ではないでしょうか。忙しい江戸の商家から生み出された筆筒は、「出し入れに便利」がそもそものきっかけであったといわれます。くらしが豊かになった元禄時代、当然衣服の保有量もふえ、どうしても新たな整理方法が求められたからです。

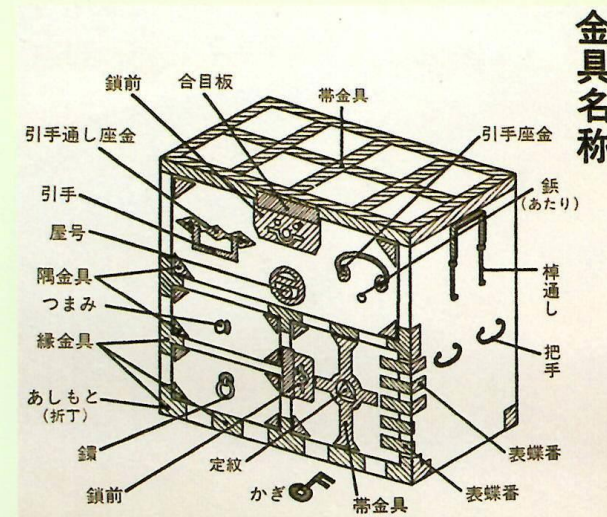
こうして生まれた筆筒は「出し入れの便利さ」をかわれ、またたくまに世に広がり筆筒専業者までました。そして、やがて明治の地方色豊かな筆筒へと発展していくようになるのです。

同時に衣服用ばかりでなく、商業用の帳場筆筒、千石船の船筆筒、(半櫃・帳箱・懸硯)などもそれぞれの目的に応じた独自の発達をみました。18世紀に江戸、大阪、京都で栄えた優雅な和筆筒は、19世紀後半に佐渡、酒田、仙台などにめざましく発達していきました。

今回は一名「酒田衣裳筆筒」いわれる和筆筒を通して、酒田びとのくらしを振り返ってみようという計画、展示しました。



庄内藩御貸金方御用筆筒



金具名称

船 筆 筒

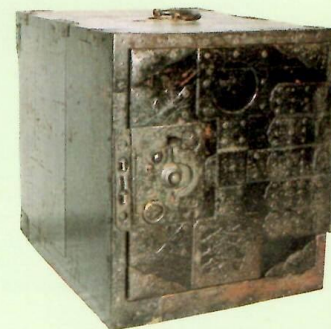
☆懸硯



懸硯



懸硯



懸硯 (佐渡小木製)

☆半櫃



半櫃 (佐渡小木製)



半櫃 (佐渡小木製)

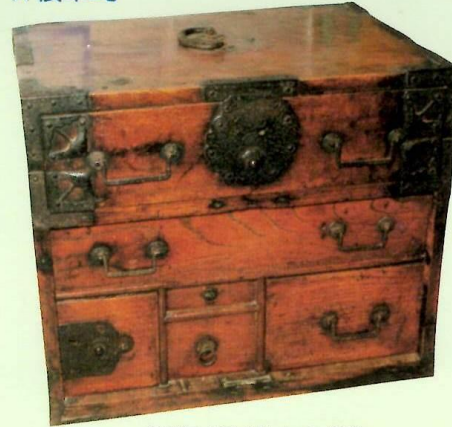


半櫃 (新潟岩船製)



船徳利 (丹波焼)

☆帳筆筒



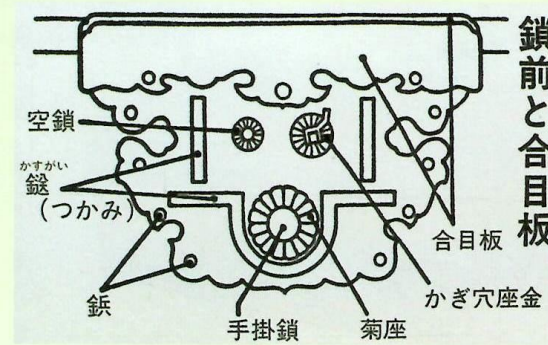
帳箱 (佐渡小木製)



帳面筆筒 (佐渡小木製)



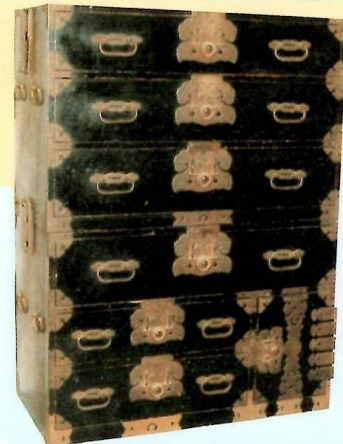
帳面筆筒 (酒田製)



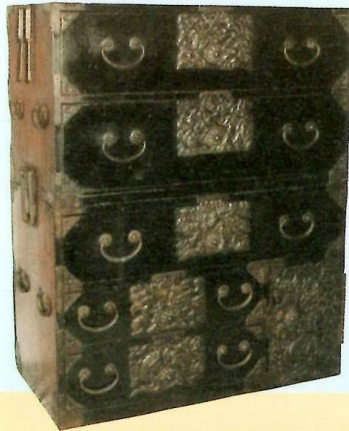
# 衣裳箆笥



黒漆塗衣裳箆笥(酒田)



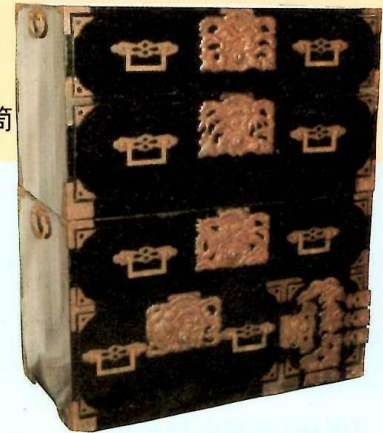
黒漆塗衣裳箆笥  
(酒田)



黒漆塗衣裳箆笥(酒田)



箆笥掛け布



黒漆塗衣裳箆笥



黒漆塗衣裳箆笥(酒田)

参考となる箆笥



門・抽斗型衣裳箆笥(鶴岡)



門・抽斗型衣裳箆笥  
(佐渡小木)



仙台箆笥



上開き衣裳箆笥



大開き帳場箆笥(酒田)



帳場戸棚(酒田)

## 庄内藩御貸金方御用筆筒 — 明和4(1767)年 —

### 出品目録



背負紐のついた帳筆筒



帳場筆筒

#### ☆船筆筒

##### <半櫃>

半櫃(佐渡小木製)茶の実型隅金具

半櫃(佐渡小木製)樺材

半櫃(新潟岩船製)

##### <懸硯>

懸硯

懸硯 樺材

懸硯(佐渡小木製)

##### <帳筆筒>

帳箱(佐渡小木製)樺材

帳面筆筒(佐渡小木製)杉材

帳面筆筒(酒田製)樺材

#### ☆衣裳筆筒

黒漆塗衣裳筆筒(桐材)二つ重ね・酒田

金具は非常に厚い鉄を使った絵様く彫形りかたで、鎖前じょうまえも帳筆筒や船筆筒と同じ作りである。

黒漆塗衣裳筆筒(桐材)一本物・酒田

黒漆塗衣裳筆筒(杉材)二つ重ね・酒田

漆塗衣裳筆筒(杉材)二つ重ね・庄内 打出(鶴亀に松竹梅金具)

黒漆塗衣裳筆筒(桐材)二つ重ね・酒田 打出(鶴亀に松竹梅金具)

黒漆塗衣裳筆筒(桐材)二つ重ね・酒田 打出(鶴亀に松竹梅金具)

黒漆塗衣裳筆筒 二つ重ね・酒田 打出(松竹梅金具)

#### ☆参考となる筆筒

門・抽斗型衣裳筆筒(樺材)鶴岡製 打出(松竹金具)

門・抽斗型衣裳筆筒(桐材)佐渡小木製・茶の実型隅金具

仙台筆筒(樺材)仙台製 打出(花竝型金具)

上開き衣裳筆筒(桐材)二つ重ね

大開き帳場筆筒(樺材)酒田製

帳場戸棚(杉材)酒田製

帳場筆筒(樺材)酒田製

背負紐のついた帳筆筒

#### ☆参考品 船徳利(丹波焼)筆筒掛け布—5枚

羽根ばんどり