

## 第3回策定に関する懇話会資料

- 1 第9期計画の骨子と計画案（概要）（P2～）  
【参考：資料2（全文）】
- 2 介護保険料（案）（P14～）
- 3 日常生活圏域と地域包括支援センター（案）  
（P23～）

令和5年12月1日  
酒田市健康福祉部高齢者支援課

## 2 第9期計画の骨子と計画案（概要）

### （1）基本理念・基本目標・重点事項

#### 基本理念

誰もがいきいきと暮らし「住み続けたい」と思えるまち

#### 基本目標 1 健康で、生きがいのある生活

- 重点事項
- 1 さかた健康づくりビジョンの普及推進
  - 2 生きがいづくり・社会参加の推進

#### 基本目標 2 地域包括ケアシステムの推進

- 重点事項
- 3 多様な生活支援サービスの確保
  - 4 医療との連携強化
  - 5 自立支援・介護予防の推進
  - 6 認知症施策の推進
  - 7 高齢者の権利擁護の推進

#### 基本目標 3 介護保険事業の適正な運営

- 重点事項
- 8 介護給付費等適正化事業
  - 9 介護サービス基盤の整備
  - 10 災害・感染症に対する備え
  - 11 介護人材確保及び業務効率化への取り組みの強化



## (2) 重点事項の具体的事業及び計画値

### ◆ 基本目標 1 健康で生きがいのある生活

|                            | 具体的事業等                   | 第8期計画との変更点  |
|----------------------------|--------------------------|---|
| 重点事項1<br>さかた健康づくりビジョンの普及推進 | (1)がん予防の推進               |   |
|                            | (2)生活習慣改善対策の推進           |   |
|                            | (3)歯と口腔の健康づくりの充実         |   |
|                            | (4)健康に生活できる社会環境づくりの推進【新】 | 喫煙率の減少と受動喫煙機会の減少を図るため、たばこが健康に及ぼす影響の周知や、禁煙支援を記載(P34) |
|                            | (5)生涯を通じた健康づくりの充実        | 転倒等による寝たきり者の増加を防止のため、筋力トレーニング、ウォーキング等の推進を記載(P35)    |
|                            | (6)関係機関と連携した自殺対策の推進【新】   | (3)こころの健康づくりの充実(第8期)を統合(P35)                        |
| 重点事項2：生きがいづくり・社会参加の推進      | (1)生涯スポーツ施策              |   |
|                            | (2)生涯学習施策                | 市の機構改革に伴い、社会教育課と文化政策課に関する施策を整理(P38)                 |
|                            | (3)文化芸術施策                |   |
|                            | (4)老人クラブ事業               |   |
|                            | (5)シルバー人材センター補助事業        | 高齢者への就労機会の提供により、高齢者の健康維持や生きがいづくり、社会参加などの重要性を記載(P40) |

## 重点事項1 さかた健康づくりビジョンの普及推進 目標値

### (1) がん予防の推進(検診受診率)

|      | 2年度        | 3年度        | 4年度        | 目標値   |
|------|------------|------------|------------|-------|
| 胃がん  | 24.9%      | 25.4%      | 24.5%      | 60%以上 |
| 大腸がん | 46.2%      | 47.6%      | 47.9%      | 60%以上 |
| 子宮がん | 55.1%      | 54.7%      | 56.2%      | 60%以上 |
| 乳がん  | 43.2%      | 42.9%      | 43.9%      | 60%以上 |
| 肺がん  | 55.5%      | 56.9%      | 57.1%      | 60%以上 |
| 精検率  | 68.4~92.4% | 77.3~90.3% | 72.2~87.4% | 100%  |

### (2) 生活習慣改善対策の推進①特定健診受診率の向上

|     | 3年度    | 4年度    | 目標値(R15) |
|-----|--------|--------|----------|
| 受診率 | 51.20% | 51.60% | 65%以上    |

### (2) 生活習慣改善対策の推進②食生活の改善

|                                      | 4年度   | 目標値(R15) |
|--------------------------------------|-------|----------|
| ①40歳代男性の肥満の割合<br>(肥満者：BMI 25以上)      | 42.6% | 28%      |
| ②20歳代女性のやせの者の割合<br>(やせの者：BMI 18.5未満) | 17.9% | 15%      |

### (4) 健康に生活できる社会環境づくりの推進

|                  |     | 4年度   | 目標値(R15) |
|------------------|-----|-------|----------|
| 受動喫煙機会の割合の<br>減少 | 職場  | 13.4% | 0%       |
|                  | 家庭  | 11.2% | 0%       |
|                  | 飲食店 | 12.9% | 0%       |

## 重点事項2 生きがいづくり・社会参加の推進 計画値

### (2) 生涯学習施策

|                   | 5年度   | 6年度   | 11年度 |
|-------------------|-------|-------|------|
| 地域の行事に参加した市民の割合   | 58.6% | 70.0% | 70%  |
| 生涯学習活動を行っている市民の割合 | 48.9% | 60.0% | 60%  |

### (3) 文化芸術施策

|                  | 5年度 | 6年度 | 7年度 |
|------------------|-----|-----|-----|
| 文化芸術活動に参加した市民の割合 | 33% | 検討中 | 検討中 |

### (4) 老人クラブ事業

|      | 5年度    | 6年度    | 7年度    | 8年度    |
|------|--------|--------|--------|--------|
| クラブ数 | 77団体   | 77団体   | 77団体   | 77団体   |
| 会員数  | 2,756人 | 2,756人 | 2,756人 | 2,756人 |

### (5) シルバー人材センター事業

|        | 2年度     | 6年度     | 7年度     | 8年度     |
|--------|---------|---------|---------|---------|
| 会員数    | 830人    | 840人    | 850人    | 860人    |
| 就労延べ人数 | 63,000人 | 64,000人 | 65,000人 | 66,000人 |

## ◆ 基本目標 2 地域包括ケアシステムの推進

|  | 具体的事業等             | 第8期計画との変更点   |
|--|--------------------|--|
| 重点事項3：多様な生活支援サービスの確保<br>1 地域で支え合う体制の整備 | (1)生活支援体制整備事業      | ・生活支援コーディネーターによる、地域のネットワークの構築、住民主体の助け合いの体制整備の支援等を記載(P41)<br>・就業意欲のある高齢者の就業機会の確保等を記載(P42) |
|  | (2)重層的支援体制整備事業     | ・令和7年度からの実施について記載(P43)   |
| 2 高齢者への生活支援                            | (1)在宅安心相談コール事業     | ・「緊急通報システム運営事業」からの変更内容を記載(P44)   |
|  | (2)災害時要援護者避難支援事業   |  |
|  | (3)老人施設入所援護事業      |  |
|  | (4)やさしい生活支援事業      |  |
|  | (5)軽度生活援助事業        | ・ボランティア等地域で支えあう体制づくりを記載(P46)<br>・身体的理由で買い物が困難な方への支援を記載予定(P46)                            |
|  | (6)やさしいまちづくり除雪援助事業 | ・除雪協力者、担い手の確保の必要性を記載予定(P47)  |
|  | (7)ほっとふくし券事業       | ・鍼灸マッサージ券の見直しを記載予定(P47)  |
|  | (8)飛島高齢者介護サービス支援事業 | ・本事業の在り方を記載予定(P48)   |
| 3 家族介護者への支援                            | (1)家族介護者支援事業       |  |
|  | (2)住宅改修支援事業        |  |
|  | (3)介護相談員派遣事業       |  |

### 1 地域で支える体制の整備

|              | 5年度  | 6年度  | 7年度  | 8年度  |
|--------------|------|------|------|------|
| 新たに構築された社会資源 | 50か所 | 35か所 | 35か所 | 35か所 |
| 担い手養成講座修了者数  | 21人  | 10人  | 10人  | 10人  |

### 2 高齢者への生活支援

| 項目              |           | 5年度    | 6年度    | 7年度    | 8年度    |
|-----------------|-----------|--------|--------|--------|--------|
| 在宅安心コール業        | 登録世帯      | 40世帯   | 50世帯   | 60世帯   | 70世帯   |
| 災害時要援護者避難支援事業   | 要支援登録者数   | 1,020人 | 1,030人 | 1,040人 | 1,050人 |
|                 | 避難支援者数    | 1,150人 | 1,160人 | 1,170人 | 1,180人 |
| 軽度生活援助事業        | 派遣世帯      | 17世帯   | 検討中    | 検討中    | 検討中    |
| やさしいまちづくり除雪援助事業 | 登録者数      | 800人   | 800人   | 800人   | 800人   |
|                 | 協力者数      | 800人   | 800人   | 800人   | 800人   |
|                 | 除雪援助員利用者数 | 140人   | 140人   | 140人   | 140人   |
| ほっとふくし券事業       | 一般用       | 1,359人 | 1,420人 | 1,440人 | 1,460人 |
| 飛島短期入所等運営事業     | 利用人数      | 17人    | 検討中    | 検討中    | 検討中    |

### 3 家族介護者への支援

| 項目         |        | 5年度  | 6年度  | 7年度  | 8年度  |
|------------|--------|------|------|------|------|
| 家族介護者交流会   | 開催回数   | 30回  | 30回  | 30回  | 30回  |
|            | 参加人数   | 150人 | 150人 | 150人 | 150人 |
| 訪問型介護者支援事業 | 実訪問人数  | 168人 | 250人 | 250人 | 250人 |
|            | 延訪問回数  | 204回 | 280回 | 290回 | 300回 |
| 介護相談員派遣事業  | 派遣回数   | 252回 | 検討中  | 検討中  | 検討中  |
|            | 派遣事業所数 | 28か所 | 検討中  | 検討中  | 検討中  |

|                                   | 具体的事業等                  | 第8期計画との変更点  |
|-----------------------------------|-------------------------|---|
| 重点事項4：医療との連携強化                    | (1)在宅医療・介護連携推進事業        | ・切れ目のない在宅医療と在宅介護の提供体制の構築として、4つの場面ごとに目標を設定(P51)  |
| 重点事項5：自立支援・介護予防の推進<br>1 介護予防事業の充実 | (1)介護予防・生活支援サービス事業      | ・地域リハビリテーション支援体制構築の推進として訪問型サービスC型の実施を記載予定(P53)  |
|                                   | (2)介護予防ケアマネジメント事業       |   |
|                                   | (3)一般介護予防事業             | ・地域包括支援センターの75歳到達者全員訪問による、介護予防の早期対応や適切な支援、担い手の発掘等を記載(P55)<br>・通いの場に参加する高齢者の健康状態等の把握・分析を行うため、参加前後の個別測定等評価基準の設定を記載予定(P59) |
|                                   | (4)高齢者の保健事業と介護予防の一体的実施  |   |
|                                   | (5)高齢者の生きがいと健康づくり総合推進事業 |   |
| 2 地域包括支援センターの体制強化                 | (1)総合相談事業               | ・日常生活圏域の見直しに伴う機能強化を記載(P62)  |
|                                   | (2)包括的・継続的ケアマネジメント支援事業  |   |
|                                   | (3)地域包括支援センター運営協議会等開催事業 |   |
| 3 多職種連携による地域ケア会議の実施               | (1)自立支援型地域ケア会議推進事業      | ・訪問型サービスC型の活用を記載予定(P64)   |
| 重点事項6：認知症施策の推進                    | (1)認知症総合支援事業            | ・チームオレンジの創設について記載(P65)<br>・徘徊高齢者事前登録「安心おかえり登録」等の推進を記載(P67)  |
| 重点事項7：高齢者の権利擁護の推進                 | (1)権利擁護事業               | ・重層的支援体制整備事業との連携を記載(P69)  |
|                                   | (2)成年後見制度利用支援事業         |   |

## 重点事項 4 医療との連携強化 計画値

|          | 5年度  | 6年度  | 7年度  | 8年度  |
|----------|------|------|------|------|
| 研修会等参加人数 | 300人 | 300人 | 300人 | 300人 |
| 講演会参加人数  | 100人 | 100人 | 100人 | 100人 |

## 重点事項 5 自立支援・介護予防の推進 計画値

|              |      | 5年度    | 6年度    | 7年度    | 8年度    |
|--------------|------|--------|--------|--------|--------|
| 通所型サービスB     | 参加者数 | 700人   | 720人   | 780人   | 840人   |
| すこやかマスターズ    | 参加者数 | 240人   | 260人   | 280人   | 300人   |
| いきいき百歳体操     | 参加者数 | 680人   | 670人   | 665人   | 660人   |
| しゃんしゃん元気づくり等 | 参加者数 | 1,207人 | 1,200人 | 1,150人 | 1,095人 |
| 参加者合計        |      | 2827人  | 2850人  | 2875人  | 2895人  |
| 高齢者人口に占める割合  |      | 7.8%   | 7.9%   | 8.0%   | 8.1%   |

|            |       | 5年度 | 6年度 | 7年度 | 8年度 |
|------------|-------|-----|-----|-----|-----|
| 地域ケア会議推進事業 | 検討事例数 | 35人 | 36人 | 36人 | 36人 |

## 重点事項 6 認知症施策の推進 計画値

|              |        | 5年度  | 6年度  | 7年度  | 8年度  |
|--------------|--------|------|------|------|------|
| 認知症サポーター養成講座 | 受講者数   | 500人 | 500人 | 500人 | 500人 |
| 認知症オレンジ設置    | 設置累計   | 0か所  | 0か所  | 1か所  | 1か所  |
| 認知症カフェ       | 参加者数   | 95人  | 100人 | 100人 | 100人 |
| 安心おかえり登録     | 新規登録者数 | 80人  | 80人  | 80人  | 80人  |
| 見守りシール       | 新規登録者数 | 25人  | 25人  | 25人  | 25人  |
| 認知症初期集中支援事業  | 事業対象者数 | 5人   | 5人   | 5人   | 5人   |

## 重点事項 7 高齢者の権利擁護 計画値

|              |      | 5年度  | 6年度  | 7年度  | 8年度  |
|--------------|------|------|------|------|------|
| 高齢者虐待防止研修会   | 参加人数 | 150人 | 150人 | 150人 | 150人 |
| 福祉サービス利用援助事業 | 契約者数 | 137人 | 147人 | 157人 | 167人 |
| 成年後見制度利用支援事業 | 助成者数 | 19人  | 25人  | 31人  | 37人  |



### ◆ 基本目標 3 介護保険事業の適正な運営

|                              | 具体的事業等                | 第8期計画との変更点  |
|------------------------------|-----------------------|---|
| 重点事項8：介護給付費等適正化事業            | (1)要介護認定の適正化          | ・調整交付金の基準見直しに伴う、適正化事業の推進を記載(P71)                                |
|                              | (2)ケアプラン点検            |   |
|                              | (3)住宅改修等の点検           |   |
|                              | (4)総覧点検・医療情報との突合      |   |
|                              | (5)地域密着型サービス事業所に対する指導 | ・総合事業サービスの質の確保及び保険給付の適正化を図ることを目的とした指導体制整備を記載予定(P73)             |
|                              | (6)介護サービス情報の公表        |   |
|                              | (7)保険料の収納対策           | ・夜間督促を記載予定(P74)   |
| 重点事項9：介護サービス基盤の整備            | (1)施設整備等の考え方          | ・新たな施設整備は行わない旨を記載予定(P75)<br>・設備の老朽化、自然災害や感染症等への環境整備支援を記載予定(P75) |
|                              | (2)高齢者の住まいの確保         |   |
| 重点事項10：災害・感染症に対する備え          | (1)災害に対する備え           | ・新型コロナウイルス感染拡大の教訓を踏まえ、平時から介護事業所等と連携し、十分な対策を講じる旨を記載(P80)         |
|                              | (2)感染症に対する備え          |   |
| 重点事項11：介護人材確保及び業務効率化の取り組みの強化 |                       | ・国、県と連携し、安定的な人材確保等のため、介護現場の生産性向上の取り組みに対する支援を記載(P81)             |

|                 |           | 5年度  | 6年度 | 7年  | 8年度 |
|-----------------|-----------|------|-----|-----|-----|
| 認定調査の事後点検       | 点検数       | 全件   | 全件  | 全件  | 全件  |
| 訪問等によるケアプランチェック | 事業所数      | 7事業所 | 検討中 | 検討中 | 検討中 |
| 住宅改修の訪問調査       | 調査件数      | 10件  | 10件 | 10件 | 10件 |
| 縦覧点検・医療情報との突合   | 件数        | 全件   | 全件  | 全件  | 全件  |
| 実地指導及び監査        | 地域密着型サービス | 事業所数 | 7件  | 検討中 | 検討中 |
|                 | 居宅介護支援事業所 | 事業所数 | 8件  | 検討中 | 検討中 |
|                 | 総合事業      | 事業所数 | 未実施 | 検討中 | 検討中 |

## 【第2回資料再掲】四 その他の主な制度変更等

### (1) 保険者機能強化推進交付金及び保険者努力支援交付金の見直し

2つの交付金の役割分担が不明確であること、評価指標と高齢者の自立支援や重度化防止、介護給付費の適正化などの成果との関連が明確になっていないなどの課題を踏まえ、①交付金の役割分担の見直し、②評価指標の見直し、③交付金配分基準の見直しが行われる予定。

### (2) 介護給付費適正化主要5事業の見直し

#### ①主要5事業の再編

|                      |          |
|----------------------|----------|
| 要介護認定の適正化            | 継続       |
| ケアプランの点検             | 統合       |
| 住宅改修等の点検・福祉用具購入・貸与調査 |          |
| 医療情報との突合・縦覧点検        | 継続       |
| 介護給付費通知              | 除外（任意事業） |

#### ②普通調整交付金の見直し

- ・後期高齢者の加入割合の違いに係る調整について、要介護認定率と介護給付費による重み付けを行う方法から、介護給付費による重みづけのみで行う方法に見直し
- ・①の事業を実施していない保険者は減額
- ・一人当たり給付費の外れ値（平均値+2×標準偏差）に該当した保険者に「一定の取組」要求し、達成されなかった場合は減額 10

## 【参考】 計画策定懇話会及び介護保険運営協議会における意見反映

| No | 会議名   | 月日             | 意見・要望等   | 事務局回答  | 計画への反映     |
|----|-------|----------------|--|--|------------|
| 1  | 計画懇話会 | 7月27日          | 買い物弱者に対する支援へのサービスや制度があったらいいと感じています。  | デマンドタクシーの使いにくさなどに高齢者支援課側から、こういったアプローチができるか、市の関係機関の中でも協議する場で相談しながら進めていければと思います。   | P41<br>P46 |
| 2  | 計画懇話会 | 7月27日          | 第8期介護保険料が下がった要因について、私どももコミュニティセンターで介護予防事業に取り組んでおりその成果が出たのか、人口動態が影響したのか、第9期の見通しをお聞かせください。   | 第8期計画で介護保険料が下がった一つの要因が、施設整備を行わなかったことが挙げられます。今後の見通しにつきましては、施設できるだけ介護保険料の上昇を抑えるため介護保険料の基金も活用しながら、適切な介護保険料を設定したいと思っております。             | P99        |
| 3  | 計画懇話会 | 7月27日<br>9月15日 | ケアマネジャーなどの人材確保や要介護者と介護職員のバランスというのは目星がつくのか、これから問題となり本会でも議題になっていくのか教えてください。・どうしたら魅力的に感じられるか、それを発信していくのはすごく難しいと思います。これからますます介護人材不足は大きな課題になると思うので、具体的に介護職の魅力アピールできるような方法を考えていただけたらと思います。 | 介護事業者に務められている方の魅力発信だとか必要性、こんなに素晴らしいお仕事だということも含めてアピールしながら、介護人材の掘り起こしを進めていきたいと思えます。本市だけでなく山形県と連携しながら、そういった人材確保について取り組んでいければと考えております。 | P81        |
| 4  | 計画懇話会 | 7月27日          | 地域包括支援センターはどのあたりから地域住民への周知とか、地域包括支援センター間の引き継ぎなどの対応スケジュールなどの進め方についても、早めに教えていただければと思っております。  | 地域の方々への説明を早めにということでしたので、計画全体の説明とは別に、圏域が変わる地域については丁寧に説明してまいりたいと思っております。その際はどうぞよろしくお願いいたします。   |            |
| 5  | 計画懇話会 | 9月15日          | コロナ感染拡大以降、介護施設でボランティアの受け入れや家族との面会が出来ず、施設側にとっても支障があったのではと懸念しています。5類に移行し、どのような状況になっているかお聞きします。   |  |            |

| No | 会議名   | 月日    | 意見・要望等   | 事務局回答  | 計画への反映 |
|----|-------|-------|--|--|--------|
| 6  | 計画懇話会 | 9月15日 | ①津波浸水区域にある現施設などの、移転整備計画はありますでしょうか。<br>②建替費用の補助金が発生する場合もあると思われますので、移転の情報はあるのかお聞きします。                    | ①各法人の移転計画については、言及できるものではありませんが、床数が増えない場合は、本計画に影響しないものと考えております。<br>②移転の意向はお聞きしておりますが、それに伴う酒田市への補助金は、現時点では要請されておられません。               | P75    |
| 7  | 計画懇話会 | 9月15日 | 中学校区に合わせて7圏域とするのは良いと思います。浜田と泉学区は2つの中学校区に分かれており、アンケートでも1つの中学校区にはまとまらないので、コミュニティ単位ごとに7圏域に収めていただきたいと思います。 |  | P82～   |
| 8  | 計画懇話会 | 9月15日 | 7圏域とした場合のデメリットもあるのではと考えております。地域住民にとっては、社会資源や福祉サービスの地域格差が無いことが一番だと思います。                                 | 最小単位として、コミュニティ振興会分けるべきではないという考えでございます。   | P82～   |
| 9  | 計画懇話会 | 9月15日 | 認知症施策について、自分や家族がそのような状況にならないと、地域包括支援センターの存在や認知症の理解や対応も広まっていけないと思います。                                   |  | P64～   |
| 10 | 計画懇話会 | 9月15日 | 酒田市の方から、認知症や健康づくりを各地域全体で頑張ろうと発信していただき、自分事として市民全体が取り組み、健康づくりを自分からアピールできるような地域になればと思います。                 |  |        |
| 11 | 運営協議会 | 8月2日  | 「しゃんしゃん元気づくり事業」は5年終了したら助成はないとなっておりますが、世代も変わっており、引き続き助成をしたり、10年経過すれば再度受けられるようにするなどできないでしょうか。            | 事業所Bというものもあるが、「しゃんしゃん元気づくり事業」が終わったタイミングで、単位としてはコミュニティ振興会が主団体となっていて、各地域の中で通いの場を立ち上げていただける団体に助成しているのをそちらにうまく移行した団体もあり、活用いただければありがたい。 | P57    |

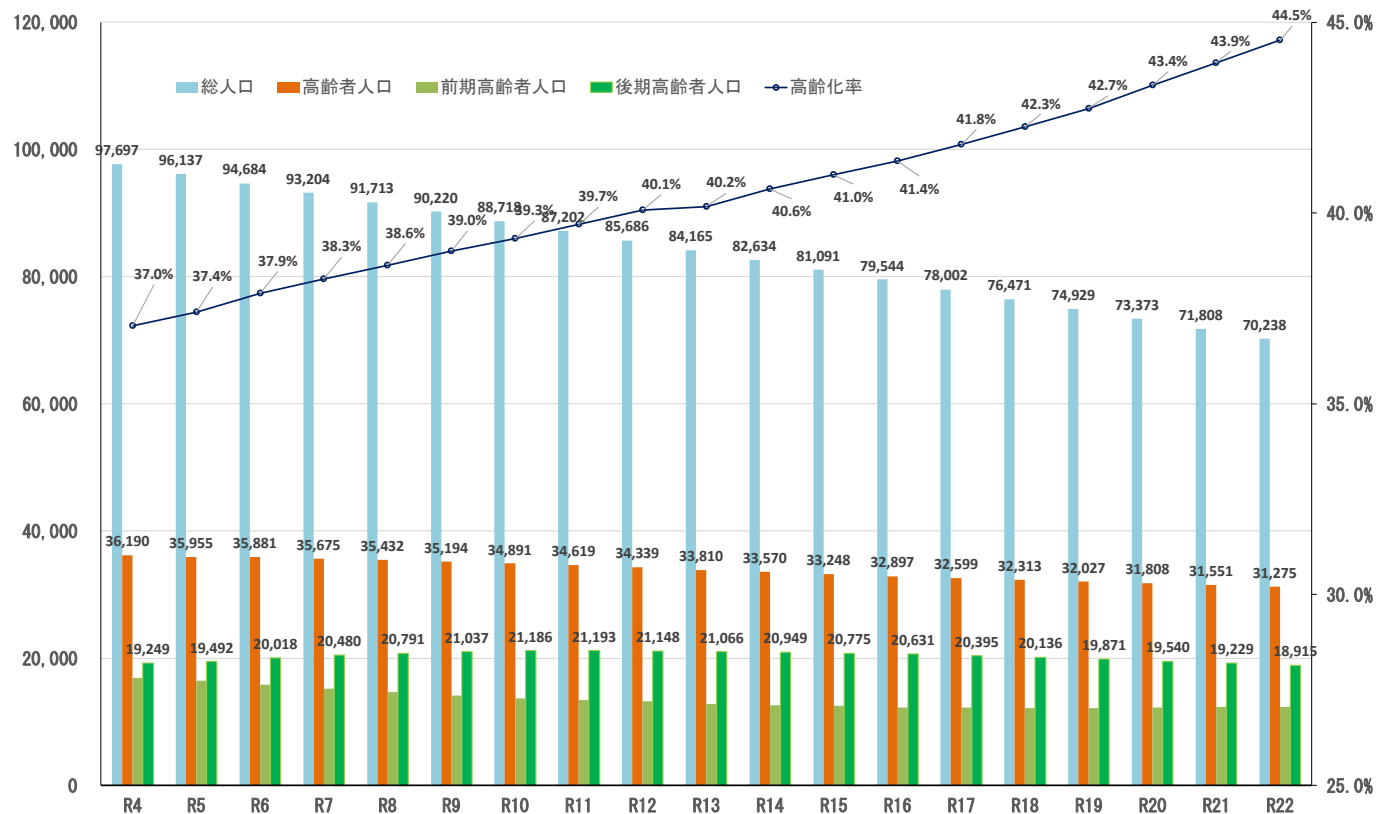
| No | 会議名   | 月日   | 意見・要望等   | 事務局回答   | 計画への反映 |
|----|-------|------|--|---|--------|
| 12 | 運営協議会 | 8月2日 | 「しゃんしゃん元気づくり事業」は自治会単位で行っており、歩いていける距離にあるのがベスト。利用する人の足の問題も考え、「しゃんしゃん元気づくり事業」をなるべく引き伸ばしていただきたい。   | 若浜学区では通所Bを行っているが、活動の場を各自治会館としている。自治会で「しゃんしゃん」や「いきいき100歳体操」をしながら代表者から若浜コミセンに集まってもらって全体を取りまとめる形でB型に移行しているところもあります。                          | P57    |
| 13 | 運営協議会 | 8月2日 | 地域密着型サービス事業所への運営指導は6年に1回しなければならないのだが、文書からは行われていないと読めるが実態はどのようになっているのか。   | 総合事業については県で指定している通所介護事業所や訪問介護事業所が定員の範囲内で市の総合事業の指定を受けて行っている部分になるが、平成29年のスタート以降この部分については実地指導を行っていません。こちらの部分に体制を整え実地指導に入らなければいけないと考えています。    | P73    |
| 14 | 運営協議会 | 8月2日 | ケアプラン点検について、「主任介護支援専門員の自発的な学習グループ」からイメージすると小規模で行っている感じがするが、その成果を市全体のケアマネさんに横に展開するということがないような表現になっている。そのあたりの対応はどのようにされているか。   | ケアプラン作成の向上のために一人一人の状況に合わせて作成できているかお互いに会話しながらケアマネジャーさんの気づきを促す形で行っている。小規模ではあるが、そうしたところを大切にしたいと考えています。                                       | P72    |
| 15 | 運営協議会 | 8月2日 | 日常生活圏域の見直しに関して具、デメリットがあるとすれば、DXを活用するとか、新しい仕掛けをしていってデメリットを解消するような改善、対策をセットで示した方がいいのではないかと。民生委員との連携も必要になってくると思うが各エリアの中に近い方を協力員としてお願いするとか学校との連携とか新しい仕掛けをしてもいいのではないかと。 | 具体的な手法の検討はこれからしてまいります。様々な仕掛けが必要と思う。単純に中学校区で割った場合、例えば升田から六ツ新田あたりまでが同一の圏域となる。デメリットをどう解消するか、マンパワーの不安なども前回の会議で指摘されており、日常生活圏域の設定についての検討をしてみたい。 | P82～   |
| 16 | 運営協議会 | 8月2日 | 日常生活圏域について、10圏域のデメリットもメリットもあったのではないかと。それをこれから新しい圏域に生かしていくのかといった視点も持ってもらいたい。  |   | P82～   |

# 2 介護保険料（案）

## （1）高齢者人口の状況

- 高齢者人口は令和4年度をピークに減少
- 後期高齢者人口は令和11年度まで増加
- 令和22年度（団塊ジュニア世代65歳到達）の高齢化率は44.5%

総人口及び高齢者数の推移（酒田市）



令和3年から令和5年の各年9月末現在の住民基本台帳人口を基礎として、各歳別人口の変化率を計算し、令和5年9月末現在の各歳別人口にその変化率を乗じて算出した市独自集計です。（コーホート変化率法）

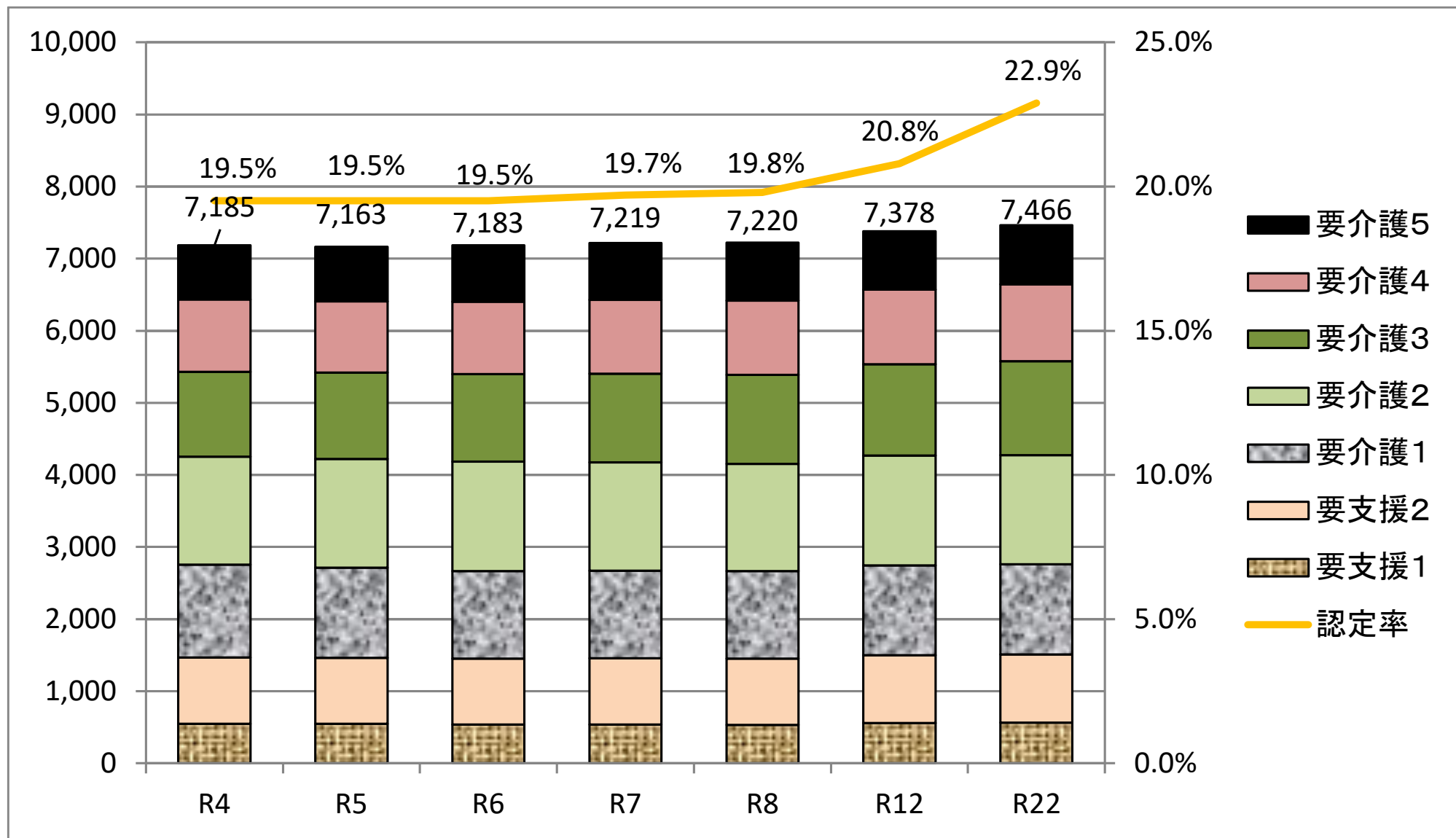
（単位：人）

|                 | R4     | R5     | R6     | R7     | R8     | R9     | R10    | R11    | R12    | R13    | R14    | R15    | R16    | R17    | R18    | R19    | R20    | R21    | R22    | R23    | R24    | R25    |
|-----------------|--------|--------|--------|--------|--------|--------|--------|--------|--------|--------|--------|--------|--------|--------|--------|--------|--------|--------|--------|--------|--------|--------|
| 総人口             | 97,697 | 96,137 | 94,684 | 93,204 | 91,713 | 90,220 | 88,718 | 87,202 | 85,686 | 84,165 | 82,634 | 81,091 | 79,544 | 78,002 | 76,471 | 74,929 | 73,373 | 71,808 | 70,238 | 68,691 | 67,152 | 65,640 |
| 高齢者人口           | 36,190 | 35,955 | 35,881 | 35,675 | 35,432 | 35,194 | 34,891 | 34,619 | 34,339 | 33,810 | 33,570 | 33,248 | 32,897 | 32,599 | 32,313 | 32,027 | 31,808 | 31,551 | 31,275 | 30,941 | 30,653 | 30,316 |
| 前期高齢者人口         | 16,941 | 16,463 | 15,863 | 15,195 | 14,641 | 14,157 | 13,705 | 13,426 | 13,191 | 12,744 | 12,621 | 12,473 | 12,266 | 12,204 | 12,177 | 12,156 | 12,268 | 12,322 | 12,360 | 12,548 | 12,506 | 12,463 |
| 後期高齢者人口         | 19,249 | 19,492 | 20,018 | 20,480 | 20,791 | 21,037 | 21,186 | 21,193 | 21,148 | 21,066 | 20,949 | 20,775 | 20,631 | 20,395 | 20,136 | 19,871 | 19,540 | 19,229 | 18,915 | 18,393 | 18,147 | 17,853 |
| 高齢化率            | 37.0%  | 37.4%  | 37.9%  | 38.3%  | 38.6%  | 39.0%  | 39.3%  | 39.7%  | 40.1%  | 40.2%  | 40.6%  | 41.0%  | 41.4%  | 41.8%  | 42.3%  | 42.7%  | 43.4%  | 43.9%  | 44.5%  | 45.0%  | 45.6%  | 46.2%  |
| 後期高齢者の高齢者に占める割合 | 53.2%  | 54.2%  | 55.8%  | 57.4%  | 58.7%  | 59.8%  | 60.7%  | 61.2%  | 61.6%  | 62.3%  | 62.4%  | 62.5%  | 62.7%  | 62.6%  | 62.3%  | 62.0%  | 61.4%  | 60.9%  | 60.5%  | 59.4%  | 59.2%  | 58.9%  |



## (2) 要介護認定者数の推移

- 高齢者人口の減少により令和6年度までは減少
- 後期高齢者人口の増加により令和7年度以降は増加
- 令和22年度の認定率は22.9%  
(認定率 = 65歳以上認定者/高齢者人口)



# (3) 介護サービス費用の見込

## ①介護サービス利用量

【介護サービス利用量】

|                      |       | 令和4年度<br>2022年度<br>(実績値) | 令和5年度<br>2023年度<br>(計画値) | 令和6年度<br>2024年度 | 令和7年度<br>2025年度 | 令和8年度<br>2026年度 | 令和12年度<br>2030年度 | 令和22年度<br>2040年度 |
|----------------------|-------|--------------------------|--------------------------|-----------------|-----------------|-----------------|------------------|------------------|
| 1. 居宅サービス            |       |                          |                          |                 |                 |                 |                  |                  |
| 訪問介護                 | 回数(回) | 160,444                  | 236,770                  | 268,094         | 272,554         | 274,650         | 272,328          | 276,851          |
| 訪問入浴介護               | 回数(回) | 3,175                    | 3,701                    | 3,173           | 3,220           | 3,277           | 3,173            | 3,230            |
| 訪問看護                 | 回数(回) | 27,127                   | 23,914                   | 30,426          | 30,998          | 31,324          | 30,803           | 31,427           |
| 訪問リハビリテーション          | 回数(回) | 6,676                    | 16,064                   | 16,853          | 17,208          | 17,328          | 17,306           | 17,530           |
| 居宅療養管理指導             | 人数(人) | 8,788                    | 7,464                    | 8,496           | 8,640           | 8,700           | 8,640            | 8,784            |
| 通所介護                 | 回数(回) | 258,686                  | 291,529                  | 262,409         | 265,358         | 265,886         | 267,128          | 270,559          |
| 通所リハビリテーション          | 回数(回) | 52,677                   | 57,158                   | 50,232          | 50,527          | 50,468          | 51,122           | 51,701           |
| 短期入所生活介護             | 日数(日) | 85,228                   | 88,840                   | 89,318          | 90,893          | 91,486          | 91,194           | 93,242           |
| 短期入所療養介護             | 日数(日) | 5,814                    | 4,673                    | 7,586           | 7,583           | 7,705           | 7,768            | 7,890            |
| 福祉用具貸与               | 人数(人) | 25,014                   | 24,936                   | 25,332          | 25,572          | 25,632          | 25,740           | 26,052           |
| 特定福祉用具購入費            | 人数(人) | 336                      | 396                      | 444             | 432             | 432             | 456              | 456              |
| 住宅改修費                | 人数(人) | 184                      | 240                      | 144             | 144             | 144             | 156              | 156              |
| 特定施設入居者生活介護          | 人数(人) | 496                      | 540                      | 456             | 456             | 456             | 456              | 468              |
| 2. 地域密着型サービス         |       |                          |                          |                 |                 |                 |                  |                  |
| 定期巡回・随時対応型訪問介護看護     | 人数(人) | 729                      | 1,608                    | 660             | 672             | 684             | 684              | 684              |
| 夜間対応型訪問介護            | 人数(人) | -                        | -                        | 0               | 0               | 0               | 0                | 0                |
| 地域密着型通所介護            | 回数(回) | 15,112                   | 12,245                   | 14,030          | 14,177          | 14,310          | 14,399           | 14,549           |
| 認知症対応型通所介護           | 回数(回) | 17,271                   | 28,876                   | 15,316          | 15,581          | 15,581          | 15,840           | 15,835           |
| 小規模多機能型居宅介護          | 人数(人) | 3,729                    | 4,068                    | 3,624           | 3,648           | 3,648           | 3,684            | 3,732            |
| 認知症対応型共同生活介護         | 人数(人) | 2,687                    | 2,664                    | 2,856           | 2,880           | 2,892           | 2,952            | 2,988            |
| 地域密着型特定施設入居者生活介護     | 人数(人) | -                        | -                        | 0               | 0               | 0               | 0                | 0                |
| 地域密着型介護老人福祉施設入所者生活介護 | 人数(人) | 1,671                    | 1,704                    | 1,632           | 1,632           | 1,632           | 1,728            | 1,764            |
| 看護小規模多機能型居宅介護        | 人数(人) | 300                      | 348                      | 0               | 0               | 0               | 0                | 0                |
| 複合型サービス(新設)          | 人数(人) | -                        | -                        | 0               | 0               | 0               | 0                | 0                |
| 3. 施設サービス            |       |                          |                          |                 |                 |                 |                  |                  |
| 介護老人福祉施設             | 人数(人) | 7,024                    | 7,824                    | 7,536           | 7,536           | 7,536           | 7,968            | 8,172            |
| 介護老人保健施設             | 人数(人) | 4,760                    | 5,400                    | 5,268           | 5,268           | 5,268           | 5,520            | 5,616            |
| 介護医療院                | 人数(人) | 73                       | 120                      | 144             | 144             | 144             | 144              | 144              |
| 介護療養型医療施設            | 人数(人) | 25                       | 0                        | 0               | 0               | 0               | 0                | 0                |
| 4. 居宅介護支援            |       |                          |                          |                 |                 |                 |                  |                  |
|                      | 人数(人) | 39,129                   | 41,628                   | 38,436          | 38,712          | 38,724          | 39,108           | 39,504           |

【介護予防サービス利用量】

|                  |       | 令和4年度<br>2022年度<br>(実績値) | 令和5年度<br>2023年度<br>(計画値) | 令和6年度<br>2024年度 | 令和7年度<br>2025年度 | 令和8年度<br>2026年度 | 令和12年度<br>2030年度 | 令和22年度<br>2040年度 |
|------------------|-------|--------------------------|--------------------------|-----------------|-----------------|-----------------|------------------|------------------|
| 1. 介護予防サービス      |       |                          |                          |                 |                 |                 |                  |                  |
| 介護予防訪問入浴介護       | 回数(回) | 0                        | 0                        | 0               | 0               | 0               | 0                | 0                |
| 介護予防訪問看護         | 回数(回) | 1,367                    | 4,550                    | 1,853           | 4,039           | 1,367           | 4,550            | 4,550            |
| 介護予防訪問リハビリテーション  | 回数(回) | 1,879                    | 4,086                    | 1,757           | 1,757           | 1,757           | 1,757            | 1,757            |
| 介護予防居宅療養管理指導     | 人数(人) | 298                      | 348                      | 240             | 240             | 240             | 240              | 240              |
| 介護予防通所リハビリテーション  | 人数(人) | 1,878                    | 2,184                    | 1,656           | 1,668           | 1,668           | 1,716            | 1,728            |
| 介護予防短期入所生活介護     | 日数(日) | 489                      | 613                      | 1,475           | 1,475           | 1,475           | 1,475            | 1,475            |
| 介護予防短期入所療養介護     | 日数(日) | 116                      | 70                       | 0               | 0               | 0               | 0                | 0                |
| 介護予防福祉用具貸与       | 人数(人) | 4,510                    | 3,396                    | 4,668           | 4,680           | 4,668           | 4,800            | 4,848            |
| 特定介護予防福祉用具購入費    | 人数(人) | 86                       | 108                      | 84              | 84              | 84              | 84               | 84               |
| 介護予防住宅改修         | 人数(人) | 89                       | 72                       | 156             | 156             | 156             | 156              | 156              |
| 介護予防特定施設入居者生活介護  | 人数(人) | 12                       | 12                       | 12              | 12              | 12              | 12               | 12               |
| 2. 地域密着型介護予防サービス |       |                          |                          |                 |                 |                 |                  |                  |
| 介護予防認知症対応型通所介護   | 回数(回) | 0                        | 0                        | 0               | 0               | 0               | 0                | 0                |
| 介護予防小規模多機能型居宅介護  | 人数(人) | 488                      | 444                      | 492             | 492             | 492             | 504              | 504              |
| 介護予防認知症対応型共同生活介護 | 人数(人) | 7                        | 0                        | 0               | 0               | 0               | 0                | 0                |
| 3. 介護予防支援        |       |                          |                          |                 |                 |                 |                  |                  |
|                  | 人数(人) | 6,132                    | 5,652                    | 6,024           | 6,048           | 6,048           | 6,216            | 6,276            |

### 【第8期の状況】

・居宅サービス 訪問介護、訪問リハビリ、通所介護等は、新型コロナウイルス感染症によるサービスの利用控え等により、実績値が計画値を下回っている。短期入所療養介護は、介護保険施設の空床分を使用したことから、計画値を上回っている。  
 ・施設サービス 新型コロナウイルス感染症の影響により、面会の制限が行われたことなどにより、入所に向けて本人や家族との面談、入所判定会議の準備などがスムーズに行えないことがあり、計画値を下回ったものと考えられる。  
 ・介護予防サービス 居宅サービスと同様、訪問型サービスと通所型サービスは、新型コロナウイルス感染症によるサービスの利用控え等により、サービスが計画値を下回っている。

### 【第9期の見込み】

○コロナ禍での利用控え等が解消し、一定程度増加するものと見込む。  
 ○令和5年6月の介護保険事業状況報告(月報)の数値を基に、国の「見える化」システムで試算したものであり、今後調整を行う。  
 ○介護サービスの地域密着型サービスに「複合型(新規)」サービスを追加(訪問介護+通所介護 ※次頁参照)。



# ②介護サービス給付費

【介護サービス給付費】

(単位：千円)

|                      | 令和4年度<br>2022年度<br>(実績値) | 令和5年度<br>2023年度<br>(計画値) | 令和6年度<br>2024年度 | 令和7年度<br>2025年度 | 令和8年度<br>2026年度 | 令和12年度<br>2030年度 | 令和22年度<br>2040年度 |
|----------------------|--------------------------|--------------------------|-----------------|-----------------|-----------------|------------------|------------------|
| 1. 居宅サービス            |                          |                          |                 |                 |                 |                  |                  |
| 訪問介護                 | 668,723                  | 699,244                  | 780,837         | 794,111         | 800,502         | 793,078          | 806,366          |
| 訪問入浴介護               | 38,572                   | 44,403                   | 39,007          | 39,588          | 40,284          | 39,007           | 39,703           |
| 訪問看護                 | 163,905                  | 152,144                  | 178,073         | 181,617         | 183,629         | 180,208          | 183,966          |
| 訪問リハビリテーション          | 34,037                   | 46,082                   | 47,080          | 48,067          | 48,405          | 48,356           | 48,973           |
| 居宅療養管理指導             | 36,562                   | 33,692                   | 40,313          | 41,033          | 41,357          | 40,978           | 41,673           |
| 通所介護                 | 2,035,320                | 2,362,823                | 2,100,974       | 2,129,054       | 2,136,785       | 2,137,704        | 2,168,747        |
| 通所リハビリテーション          | 458,484                  | 515,277                  | 444,189         | 447,619         | 447,796         | 452,101          | 458,267          |
| 短期入所生活介護             | 709,894                  | 739,708                  | 744,692         | 758,943         | 764,738         | 760,146          | 778,203          |
| 短期入所療養介護             | 63,420                   | 49,381                   | 84,728          | 84,818          | 86,222          | 86,614           | 88,018           |
| 福祉用具貸与               | 323,780                  | 323,381                  | 335,473         | 340,511         | 342,500         | 340,667          | 346,015          |
| 特定福祉用具購入費            | 11,259                   | 11,156                   | 12,994          | 12,678          | 12,678          | 13,411           | 13,411           |
| 住宅改修費                | 17,380                   | 18,543                   | 12,237          | 12,237          | 12,237          | 13,574           | 13,574           |
| 特定施設入居者生活介護          | 93,105                   | 98,950                   | 87,783          | 87,783          | 87,783          | 87,783           | 90,699           |
| 2. 地域密着型サービス         |                          |                          |                 |                 |                 |                  |                  |
| 定期巡回・随時対応型訪問介護看護     | 135,324                  | 266,491                  | 129,393         | 132,097         | 135,767         | 132,914          | 132,914          |
| 夜間対応型訪問介護            | —                        | —                        | 0               | 0               | 0               | 0                | 0                |
| 地域密着型通所介護            | 126,004                  | 118,279                  | 129,017         | 130,391         | 131,829         | 132,174          | 133,884          |
| 認知症対応型通所介護           | 180,250                  | 303,203                  | 155,152         | 157,878         | 157,878         | 160,460          | 160,580          |
| 小規模多機能型居宅介護          | 759,360                  | 756,920                  | 807,211         | 815,403         | 816,614         | 819,727          | 833,709          |
| 認知症対応型共同生活介護         | 670,927                  | 680,166                  | 701,665         | 707,772         | 711,007         | 725,477          | 734,776          |
| 地域密着型特定施設入居者生活介護     | —                        | —                        | 0               | 0               | 0               | 0                | 0                |
| 地域密着型介護老人福祉施設入所者生活介護 | 453,769                  | 457,624                  | 458,523         | 458,523         | 458,523         | 485,994          | 495,957          |
| 看護小規模多機能型居宅介護        | 46,612                   | 65,230                   | 0               | 0               | 0               | 0                | 0                |
| 複合型サービス(新設)          | —                        | —                        | 0               | 0               | 0               | 0                | 0                |
| 3. 施設サービス            |                          |                          |                 |                 |                 |                  |                  |
| 介護老人福祉施設             | 1,984,861                | 2,121,916                | 1,990,639       | 1,990,639       | 1,990,639       | 2,105,986        | 2,158,928        |
| 介護老人保健施設             | 1,505,991                | 1,646,347                | 1,584,168       | 1,584,168       | 1,584,168       | 1,663,451        | 1,692,589        |
| 介護医療院                | 25,704                   | 41,301                   | 46,249          | 46,249          | 46,249          | 46,249           | 46,249           |
| 介護療養型医療施設            | 4,913                    | 0                        | —               | —               | —               | —                | —                |
| 4. 居宅介護支援            |                          |                          |                 |                 |                 |                  |                  |
| 介護サービス(小計)→(Ⅰ)       | 11,165,425               | 12,194,107               | 11,533,287      | 11,629,604      | 11,666,815      | 11,900,151       | 12,108,812       |

【介護予防サービス給付費】

(単位：千円)

|                      | 令和4年度<br>2022年度<br>(実績値) | 令和5年度<br>2023年度<br>(計画値) | 令和6年度<br>2024年度 | 令和7年度<br>2025年度 | 令和8年度<br>2026年度 | 令和12年度<br>2030年度 | 令和22年度<br>2040年度 |
|----------------------|--------------------------|--------------------------|-----------------|-----------------|-----------------|------------------|------------------|
| 1. 介護予防サービス          |                          |                          |                 |                 |                 |                  |                  |
| 介護予防訪問入浴介護           | △ 8                      | 0                        | 0               | 0               | 0               | 0                | 0                |
| 介護予防訪問看護             | 8,343                    | 16,406                   | 9,490           | 9,490           | 9,490           | 9,490            | 9,789            |
| 介護予防訪問リハビリテーション      | 10,644                   | 11,652                   | 14,998          | 14,998          | 14,998          | 15,395           | 15,395           |
| 介護予防居宅療養管理指導         | 1,320                    | 1,716                    | 1,431           | 1,431           | 1,431           | 1,431            | 1,431            |
| 介護予防通所リハビリテーション      | 64,296                   | 82,631                   | 60,575          | 61,090          | 61,090          | 62,673           | 63,188           |
| 介護予防短期入所生活介護         | 3,111                    | 3,903                    | 9,485           | 9,485           | 9,485           | 9,485            | 9,485            |
| 介護予防短期入所療養介護         | 1,014                    | 658                      | 0               | 0               | 0               | 0                | 0                |
| 介護予防福祉用具貸与           | 21,116                   | 15,111                   | 22,658          | 22,720          | 22,671          | 23,285           | 23,518           |
| 特定介護予防福祉用具購入費        | 2,676                    | 2,843                    | 2,692           | 2,692           | 2,692           | 2,692            | 2,692            |
| 介護予防住宅改修             | 8,113                    | 7,853                    | 18,047          | 18,047          | 18,047          | 18,047           | 18,047           |
| 介護予防特定施設入居者生活介護      | 678                      | 1,105                    | 719             | 719             | 719             | 719              | 719              |
| 2. 地域密着型介護予防サービス     |                          |                          |                 |                 |                 |                  |                  |
| 介護予防認知症対応型通所介護       | 0                        | 0                        | 0               | 0               | 0               | 0                | 0                |
| 介護予防小規模多機能型居宅介護      | 34,752                   | 30,780                   | 36,284          | 36,284          | 36,284          | 37,238           | 37,238           |
| 介護予防認知症対応型共同生活介護     | 1,646                    | 0                        | 0               | 0               | 0               | 0                | 0                |
| 3. 介護予防支援            |                          |                          |                 |                 |                 |                  |                  |
| 介護予防サービス計(小計)→(Ⅱ)    | 27,617                   | 25,324                   | 27,380          | 27,490          | 27,490          | 28,253           | 28,526           |
| 介護予防サービス計(小計)→(Ⅱ)    | 185,318                  | 199,982                  | 203,759         | 204,446         | 204,397         | 208,708          | 210,028          |
| 総給付費(合計)→(Ⅲ)=(Ⅰ)+(Ⅱ) | 11,350,743               | 12,394,089               | 11,737,046      | 11,834,050      | 11,871,212      | 12,108,859       | 12,318,840       |

### 【第8期の状況】

- ・計画値との比較については「利用量」と同様の傾向となっている。
- ・令和4年度の給付費全体では、計画値に対して執行率が93.2%となっている。
- ・給付費が計画値を下回ったことにより、介護保険料の剰余金を積み立てる「介護給付費等準備基金」の額は増加している。

### 【第9期の見込み】

- 総給付費の令和5年度分は計画値であり、実際は令和4年度と令和6年度の間程度と見込む。
- 介護報酬改定率は12月末に国から示される予定であり、今後数値は変更されるもの。
- 複合型サービス(新設)は、人材確保がますます厳しくなる今後も、地域に必要な介護体制を継続していく方策の一つであり、国の審議会を注視し、計画に反映していく。

## (4) 地域支援事業費の見込み (単位：千円)

### ①第8期計画の状況

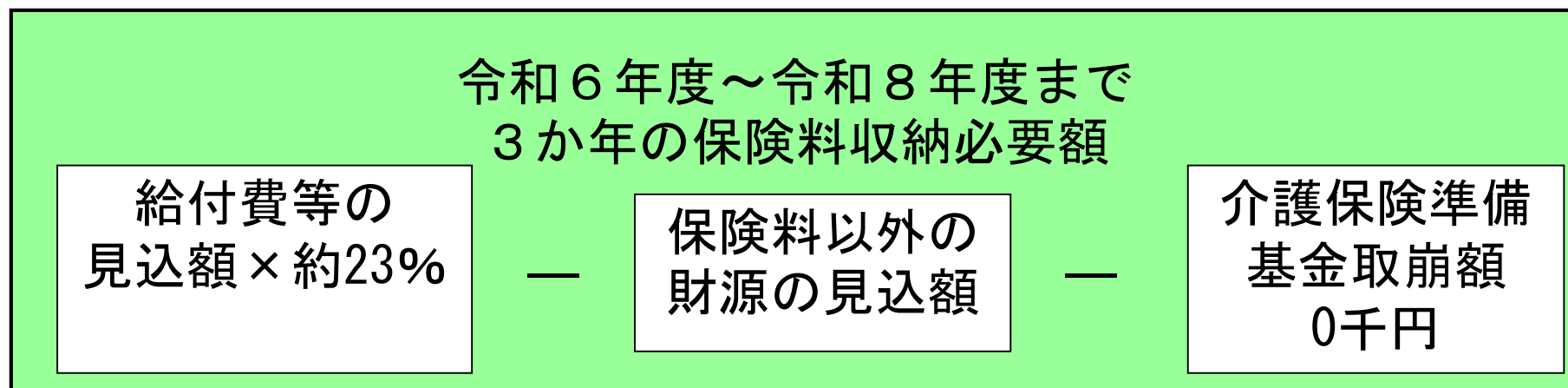
|                               | 令和3年度   | 令和4年度   | 令和5年度(見込) |
|-------------------------------|---------|---------|-----------|
| 介護予防・日常生活支援総合事業               | 209,775 | 201,470 | 225,536   |
| 包括的支援事業（地域包括支援センターの運営）及び任意事業費 | 152,319 | 152,523 | 159,385   |
| 包括的支援事業（社会保障充実分）              | 55,032  | 54,866  | 56,138    |
| 合 計                           | 417,126 | 408,859 | 441,059   |

### ②第9期計画の見込み

|                               | 令和6年度   | 令和7年度   | 令和8年度   |
|-------------------------------|---------|---------|---------|
| 介護予防・日常生活支援総合事業               | 257,170 | 259,642 | 261,454 |
| 包括的支援事業（地域包括支援センターの運営）及び任意事業費 | 159,400 | 159,400 | 159,400 |
| 包括的支援事業（社会保障充実分）              | 54,383  | 54,384  | 54,384  |
| 合 計                           | 470,952 | 473,426 | 475,238 |

## (5) 介護保険料の推計

【第9期保険料算定】



約85.0億円

$$\begin{array}{c} \div \\ \boxed{\text{予定保険料  
収納率}} \\ 98.8\% \end{array} \quad \div \quad \begin{array}{c} \boxed{\text{第1号  
被保険者数  
+  
所得段階補正}} \\ \text{約35,542人} \end{array} \quad \div \quad \begin{array}{c} \boxed{\text{事業運営  
期間内月数}} \\ 36\text{月} \end{array}$$

保険料基準額（第9期の基準月額）

$$= 6,718\text{円} \quad (\text{第8期 } 6,380\text{円} + 338\text{円})$$

【参考】令和12年度 7,755円 令和22年度 8,676円

## (6) 介護給付費準備基金の繰入（充当）額について

| 繰入額   | 第9保険料月額 |
|-------|---------|
| 0円    | 6,718円  |
| 4.3億円 | 6,380円  |
| 10億円  | 5,927円  |

➡第8期と同額（6,380円）とする場合、約4.3億円の繰入れが必要

【参考】介護保険料（月額）と介護給付費準備基金の状況（単位：円）

| 計画期間 | 介護保険料 | 年度     | 基金残高          | 備考            |
|------|-------|--------|---------------|---------------|
| 第5期  | 5,200 | 平成26年度 | 0             |               |
| 第6期  | 6,100 | 平成27年度 | 290,287,601   |               |
|      |       | 平成28年度 | 389,754,237   |               |
|      |       | 平成29年度 | 305,599,448   | 参考：一般会計繰出金    |
| 第7期  | 6,480 | 平成30年度 | 638,703,648   | 1,710,831,547 |
|      |       | 令和元年度  | 821,150,006   | 1,823,158,145 |
|      |       | 令和2年度  | 945,580,459   | 1,908,553,888 |
| 第8期  | 6,380 | 令和3年度  | 1,117,302,045 | 1,923,548,961 |
|      |       | 令和4年度  | 1,250,056,278 | 1,920,520,334 |
|      |       | 令和5年度  | 1,463,854,123 | -             |

# 【参考】介護保険料算定にかかる不確定要素

## (増額要因)

- 介護報酬改定
- 調整交付金の見直し
- 保険者機能強化推進交付金の見直し

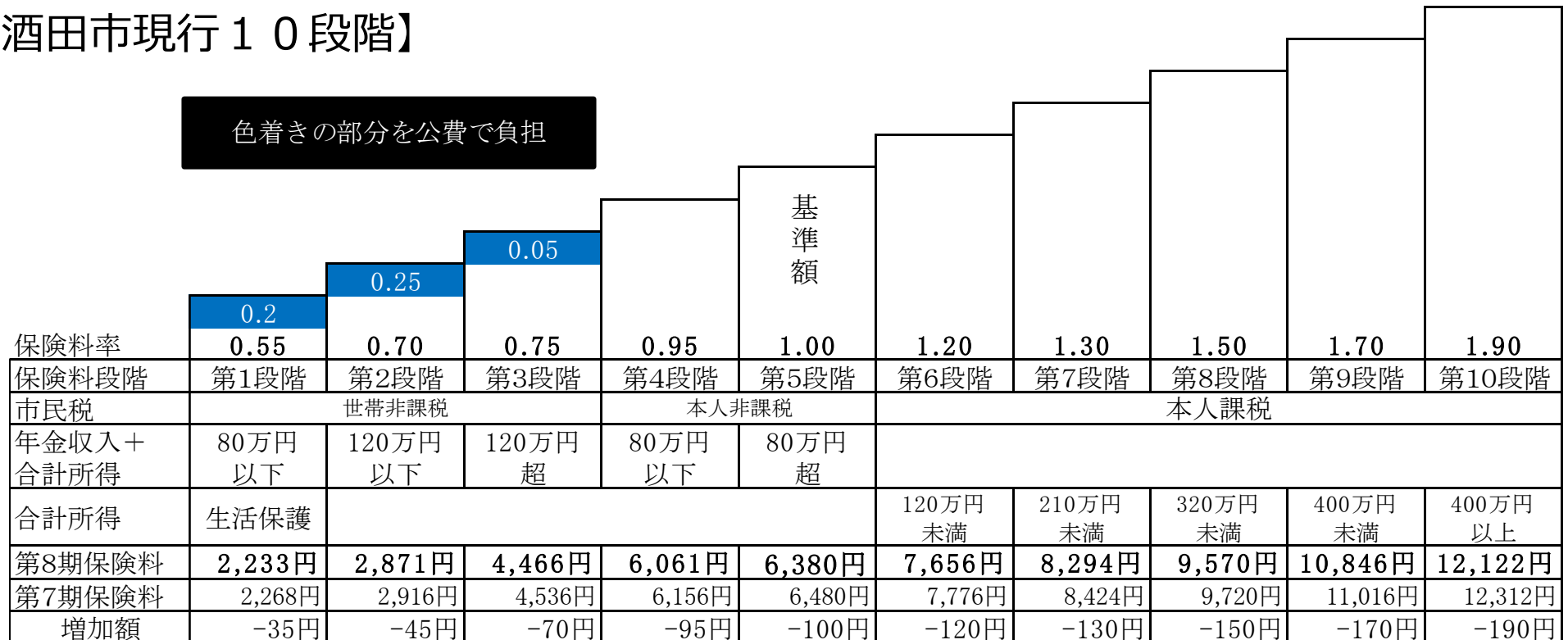
## (減額要因)

- 介護保険料段階の見直し

### 介護報酬改定スケジュール（見込み）

- 令和5年10月 サービス見込量(保険料)の算出(市)
- 11月 介護報酬改定審議会(国)
- 12月 報酬改定率の係数提示(国)
- 令和6年 1月 サービス見込量(保険料)の算出(市)
- 令和6年度予算額修正(市)
- 介護報酬単価の告示(国)
- 2月 介護保険事業計画を議会に報告(市)
- 介護保険料の条例改正(市)

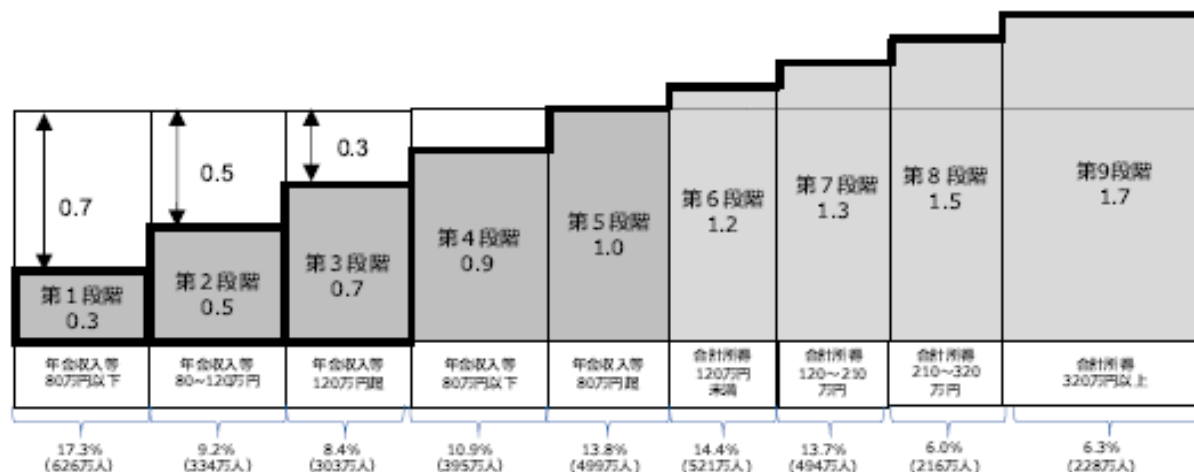
## 【酒田市現行10段階】



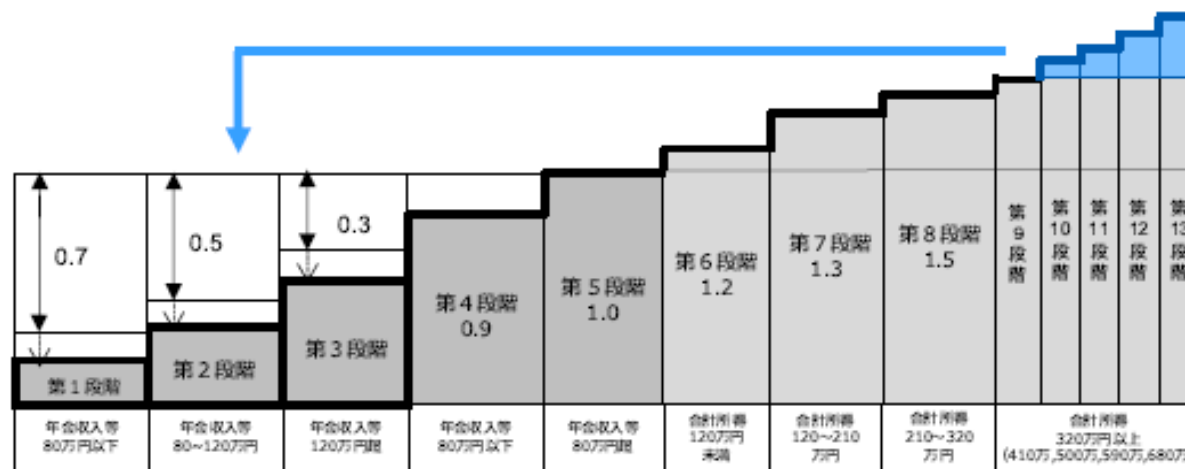
# 【国の見直し案（出典：全国介護保険担当課長会議資料（令和5年7月31日））】

- 1号保険料の見直しについて、具体的な段階数、乗率、低所得者軽減に充当されている公費と保険料の多段階化の役割分担については、今後の介護保険部会等の議論を踏まえつつ年末までに結論を得るとされている。
- 7月10日の介護保険部会における自治体のご意見を踏まえ、保険者の第9期計画期間の保険料の検討等に資する観点から、介護保険部会での議論や既に多段階化を行っている保険者の実態を踏まえつつ、制度内の所得再分配機能を強化し、低所得者の保険料上昇を抑制する観点から、現段階で考えられる見直しの例を示すもの。

## < 現行制度 >



## < 見直し例 >



第1段階～第3段階の乗率の例

|   |       |       |       |
|---|-------|-------|-------|
| ① | 0.26  | 0.47  | 0.68  |
| ② | 0.275 | 0.48  | 0.685 |
| ③ | 0.29  | 0.485 | 0.69  |



第9段階以上の乗率の例

|   |     |     |     |     |     |
|---|-----|-----|-----|-----|-----|
| A | 1.7 | 1.8 | 1.9 | 2.0 | 2.1 |
| B | 1.7 | 1.9 | 2.1 | 2.3 | 2.4 |
| C | 1.7 | 1.9 | 2.1 | 2.3 | 2.6 |

# 3 日常生活圏域と地域包括支援センター（案）

## （1）日常生活圏域の見直し（第2回懇話会資料再掲）

### ○本市における日常生活圏域の見直しの考え方

- ・地域包括ケアシステムの推進には、地域住民の協力が不可欠なことから、**民生児童委員やコミュニティ振興会などの区域との整合**をとった圏域の設定とする。
- ・複雑・複合化した課題を包括的に受け止める体制の整備に資する圏域の設定とする。
- ・高齢者人口の不均衡を是正する設定とする。
- ・地域包括支援センターの機能強化を図るため、3職種配置が必須となるよう圏域の**高齢者人口が3,000人以上**となるよう設定する。

**上記の考え方を踏まえ、第9期（令和6年度～令和8年度）計画中に本市の日常生活圏域を現行の10圏域から現在の中学校区を基本とした7圏域に見直す。**

#### 【酒田市総合計画後期計画】

3 行政経営方針（3）施策の戦略的展開

④ スクールコミュニティの拡充による子供を縁（えにし）とした地域づくりの推進

「各中学校区の実態に合わせた多様な連携・協同を実践することにより、担い手不足など課題解決を図りながら地域の活性化につなげます。」

#### 【酒田市地域コミュニティまちづくり協働指針】

第4 地域コミュニティ組織および市の果たす役割 3 市

「地域に住む全てのひとが、住み慣れた地域の中で自分らしく安心した生活が送れるよう、公的福祉サービスに加え、コミュニティ振興会、自治会、民生委員などの関係団体との連携・協働による地域福祉活動を、社会福祉協議会、**地域包括支援センター**とともに推進します。」

第5 体制づくり 4 中学校区をエリアとする地域連携

「地域コミュニティの持続的発展に向け、「酒田型スクール・コミュニティ」として、**中学校区をエリアとする地域連携の深化に取り組みます。**」



【現行】

| 圏域      | コミ振     | 人口     | 高齢者人口 |
|---------|---------|--------|-------|
| 1       | 琢成      | 5,170  | 2,375 |
|         | 松陵      | 5,798  | 2,309 |
|         | 計       | 10,968 | 4,684 |
| 2       | 浜田      | 5,460  | 2,273 |
|         | 若浜      | 6,775  | 2,174 |
|         | 飛鳥      | 167    | 135   |
| 計       | 12,402  | 4,582  |       |
| 3       | 松原      | 9,269  | 2,594 |
|         | 亀ヶ崎     | 6,583  | 2,063 |
|         | 港南      | 2,799  | 1,005 |
| 計       | 18,651  | 5,662  |       |
| 4       | 泉       | 6,440  | 1,812 |
|         | 富士見     | 6,466  | 1,884 |
| 計       | 12,906  | 3,696  |       |
| 5       | 新堀      | 1,871  | 798   |
|         | 広野      | 1,743  | 711   |
|         | 浜中      | 1,548  | 619   |
|         | 黒森      | 984    | 433   |
|         | 宮野浦     | 6,416  | 2,250 |
| 十坂      | 4,028   | 1,162  |       |
| 計       | 16,590  | 5,973  |       |
| 6       | 西荒瀬     | 2,321  | 886   |
|         | 南遊佐     | 1,069  | 516   |
|         | 上田      | 1,137  | 525   |
|         | 本楯      | 1,854  | 830   |
| 計       | 6,381   | 2,757  |       |
| 7       | 東平田     | 1,382  | 653   |
|         | 中平田     | 1,362  | 605   |
|         | 北平田     | 1,180  | 514   |
|         | 計       | 3,924  | 1,772 |
| 8       | 一條      | 1,526  | 634   |
|         | 観音寺     | 2,174  | 917   |
|         | 大沢      | 488    | 254   |
|         | 日向      | 803    | 405   |
| 計       | 4,991   | 2,210  |       |
| 9       | 南部      | 600    | 289   |
|         | 松嶺      | 1,333  | 571   |
|         | 内郷      | 1,160  | 525   |
|         | 山寺      | 518    | 248   |
|         | 計       | 3,611  | 1,633 |
| 10      | 田沢      | 632    | 325   |
|         | 南平田     | 1,483  | 527   |
|         | 東陽      | 725    | 376   |
|         | 郡鏡・山谷   | 870    | 392   |
|         | 砂越・砂越緑町 | 1,698  | 601   |
| 計       | 5,408   | 2,221  |       |
| 特養入所者等  | 785     | 766    |       |
| 養護入所者等  | 37      | 37     |       |
| 住所地特例者等 | 123     | 122    |       |
| 計       | 96,777  | 36,115 |       |

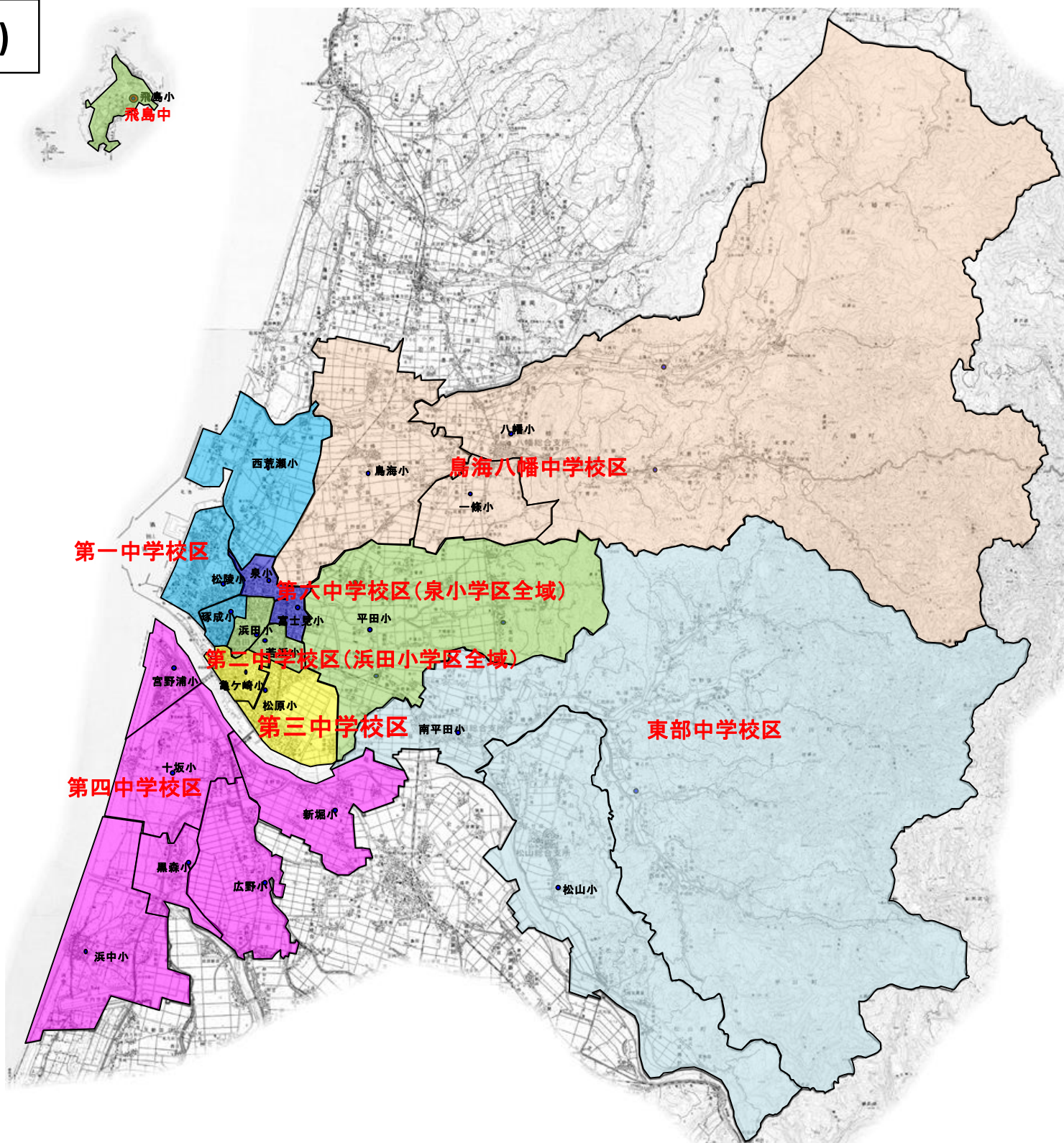
【見直後】

| 圏域      | コミ振    | 人口     | 高齢者人口  | 10年後(R15) | 中学校区  |
|---------|--------|--------|--------|-----------|-------|
| 1       | 琢成     | 5,170  | 2,375  | 1,973     | 一中    |
|         | 松陵     | 5,798  | 2,309  | 2,080     |       |
|         | 西荒瀬    | 2,321  | 886    | 898       |       |
|         | 計      | 13,289 | 5,570  | 4,951     |       |
| 2       | 浜田     | 5,460  | 2,273  | 1,872     | 二中    |
|         | 若浜     | 6,775  | 2,174  | 1,994     |       |
|         | 飛鳥     | 167    | 135    | 52        |       |
|         | 東平田    | 1,382  | 653    | 552       |       |
|         | 中平田    | 1,362  | 605    | 546       |       |
| 北平田     | 1,180  | 514    | 463    |           |       |
| 計       | 16,326 | 6,354  | 5,479  |           |       |
| 3       | 松原     | 9,269  | 2,594  | 2,955     | 三中    |
|         | 亀ヶ崎    | 6,583  | 2,063  | 2,026     |       |
|         | 港南     | 2,799  | 1,005  | 908       |       |
|         | 計      | 18,651 | 5,662  | 5,889     |       |
| 4       | 泉      | 6,440  | 1,812  | 1,866     | 六中    |
|         | 富士見    | 6,466  | 1,884  | 2,122     |       |
| 計       | 12,906 | 3,696  | 3,988  |           |       |
| 5       | 新堀     | 1,871  | 798    | 740       | 四中    |
|         | 広野     | 1,743  | 711    | 671       |       |
|         | 浜中     | 1,548  | 619    | 555       |       |
|         | 黒森     | 984    | 433    | 400       |       |
|         | 宮野浦    | 6,416  | 2,250  | 1,900     |       |
|         | 十坂     | 4,028  | 1,162  | 1,251     |       |
| 計       | 16,590 | 5,973  | 5,517  |           |       |
| 6       | 南遊佐    | 1,069  | 516    | 389       | 鳥海八幡中 |
|         | 上田     | 1,137  | 525    | 492       |       |
|         | 本楯     | 1,854  | 830    | 727       |       |
|         | 一條     | 1,526  | 634    | 579       |       |
|         | 観音寺    | 2,174  | 917    | 810       |       |
|         | 大沢     | 488    | 254    | 209       |       |
|         | 日向     | 803    | 405    | 326       |       |
| 計       | 9,051  | 4,081  | 3,532  |           |       |
| 7       | 南部     | 600    | 289    | 256       | 東部中   |
|         | 松嶺     | 1,333  | 571    | 521       |       |
|         | 内郷     | 1,160  | 525    | 412       |       |
|         | 山寺     | 518    | 248    | 227       |       |
|         | 田沢     | 632    | 325    | 282       |       |
|         | 南平田    | 1,483  | 527    | 447       |       |
|         | 東陽     | 725    | 376    | 289       |       |
|         | 郡鏡・山谷  | 870    | 392    | 376       |       |
| 砂越・砂越緑町 | 1,698  | 601    | 561    |           |       |
| 計       | 9,019  | 3,854  | 3,371  |           |       |
| 特養入所者等  | 785    | 766    | -      |           |       |
| 養護入所者等  | 37     | 37     | -      |           |       |
| 住所地特例者等 | 123    | 122    | -      |           |       |
| 計       | 96,777 | 36,115 | 32,727 |           |       |

※10年後(R15)の市全体計に、特養入所者等は含まない。  
 ※住民基本台帳人口を基礎として、コーホート変化率法により、各コミュニティ振興会及び各圏域毎に市独自集計したもの。



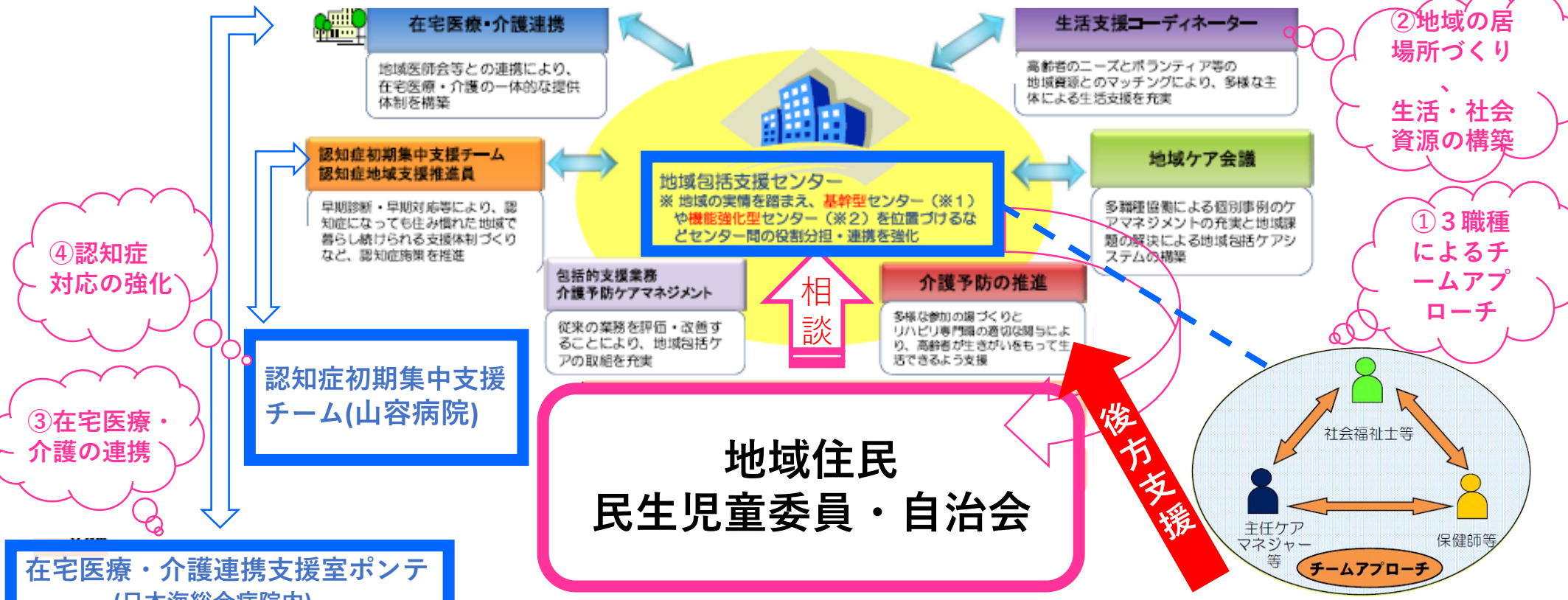
# 7 圏域再編(案)





# 日常生活圏域見直しと地域包括支援センター機能強化イメージ

目指す姿：住み慣れた地域で、安心して自分らしい暮らしを続けることができるように



④ 認知症  
対応の強化

③ 在宅医療・  
介護の連携

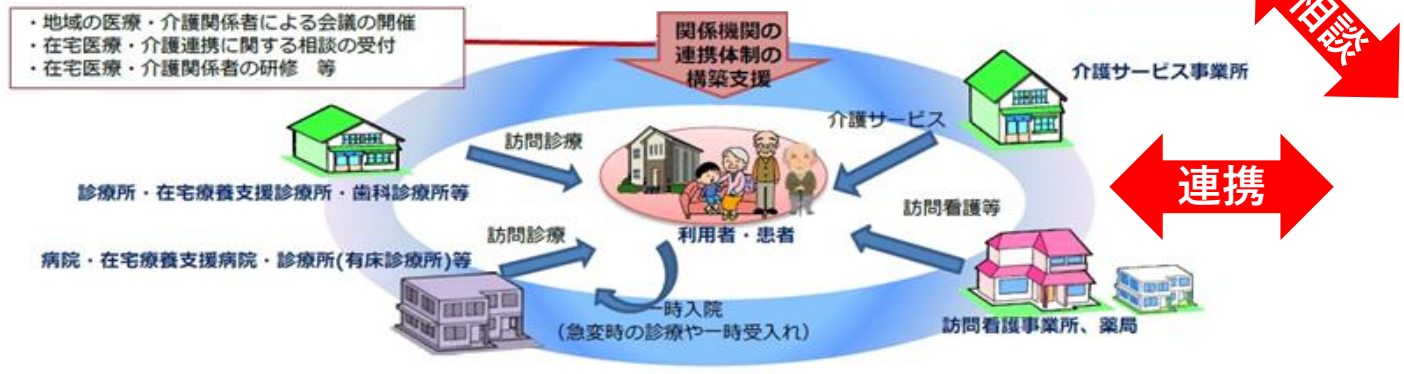
② 地域の居  
場所づくり

生活・社会  
資源の構築

① 3 職種  
によるチ  
ームアプ  
ローチ

在宅医療・介護連携支援室ポンテ  
(日本海総合病院内)

地域住民  
民生児童委員・自治会



医師会・歯科医師会・薬剤師会

酒田市

- ◆地域包括支援センターの後方支援
  - ・虐待や処遇困難事例への対応
  - ・各包括支援センターの支援（連絡調整、専門員の育成、事業評価）
  - ・⑤基幹型支援センターの検討
- ◆在宅医療・介護連携支援室との連携
- ◆認知症初期集中支援チームとの連携
- ◆⑥重層的支援（介護、障がい、子ども、貧困）体制整備事業の実施

(出典：厚生労働省HP)

## (2) 地域包括支援センターの再編 (案)

- ◆訪問日程 令和5年8月21日～9月5日
- 出席者 受託法人代表者または理事等、地域包括支援センター長ほか

### 1 人員配置について

- ・エリアが拡大することにより、対応が遅くなる
- ・移動距離や高齢者数が増えることで、職員の負担が増加する
- ・住民との心理的な距離が離れてしまうことが心配
- ・創設当初と同じ職員数で、業務をこなすことはできない

- ⇒◆**現在、地域包括支援センターを受託している法人へ、継続して委託する**
- ◆**統合しない3・4・5圏域は、人員体制等現状のまま継続して委託する**
  - ◆**統合する圏域は、双方から職員を選出し、加配職員または兼務職員の配置について検討する**
  - ◆**統合する圏域内に、地域の特徴に応じた窓口を設置、併せて職員配置について検討する**  
検討については、市の方針を示しながら、統合する圏域の法人代表者等と協議していく  
(5年程度の時限措置とする)

【参考：地域包括支援センターの種類（出典：厚生労働省HP R4.4末時点）】

| 包括センター | 地域包括支援センターの施設                                | 5,404箇所 |
|--------|--|---------|
| ブランチ   | 本体のセンターと連携のもと、地域住民の身近な所で相談を受付け、センターにつなぐための窓口 | 1,647箇所 |
| サブセンター | 本体のセンターと一体的に包括的支援事業を実施する支所                   | 358箇所   |

- 地域包括支援センター：3職種＋生活支援コーディネーターを配置**  
**地域窓口：法人内職員を配置し、地域包括支援センターと連携を図りながら、地域住民のニーズに対応する**

## 2 基幹型包括支援センターについて

- ・ 包括へは一定レベルの職員を配置する必要があり、職員育成に苦慮している
- ・ 包括の調整役として市からサポートしてほしい
- ・ 全包括職員を支える体制が必要。法人だけで専門職を育成するのは大変

⇒◆重層的支援体制整備事業と調整を図りながら、市への基幹型包括支援センター設置について検討

## 3 予防プランについて

- ・ 予防プランが増え、本来業務を圧迫している。介護予防事業や虐待等の本来業務に注力できない

⇒◆介護予防支援の指定対象拡大に伴い、居宅介護支援事業所への委託を検討

◆総合相談支援業務は、包括支援センターが行う根幹の業務であるため、委託は行わない

## 4 委託料について

- ・ 委託料のアップについては、以前から話題が出ている。エリア拡大による経費はどうか

⇒◆委託料の検討。介護報酬改定による見直しの検討

【現行】

委託料：3職種：6,000千円/人、生活支援コーディネーター(SC)：4,000千円/人

◆ 3職種 25人(3職種配置5箇所、2職種配置5箇所) = 150,000千円

◆ SC 10人(1人ずつ配置10箇所) = 40,000千円

計 190,000千円