



ごみ減量とリサイクルの推進  
について(出前講座)

# どうしたらいいの？酒田市のごみ ～みんなで、ごみのことを考えよう～

令和元年度  
市民部環境衛生課

1



ごみ減量とリサイクルの推進  
について(出前講座)

## みなさんにお知らせしたいこと

- 1 酒田市のごみの現状
- 2 なぜ、ごみ減量が必要なの？
- 3 どうしたらごみが減らせるの？

2



ごみ減量とリサイクルの推進  
について(出前講座)

# 酒田市のごみの現状



3



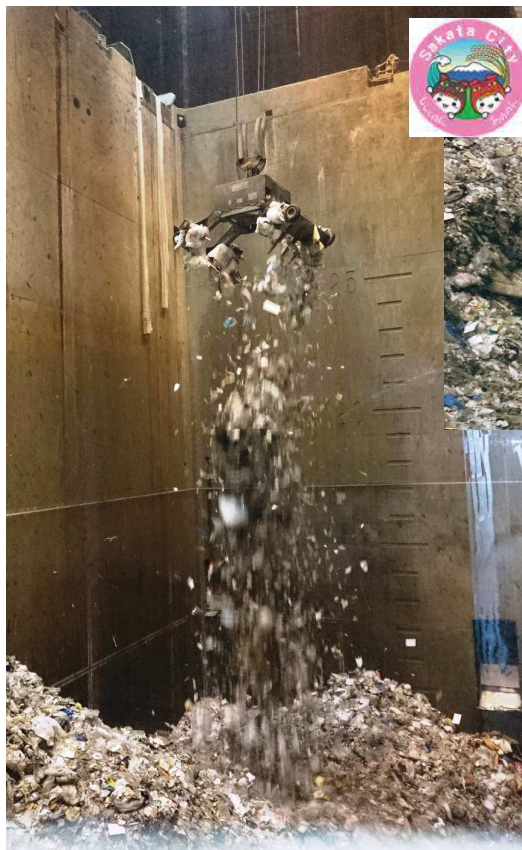
ごみ減量とリサイクルの推進  
について(出前講座)

酒田地区広域行政組合では  
酒田市、庄内町及び遊佐町で収集されたごみや  
し尿を処理しています。

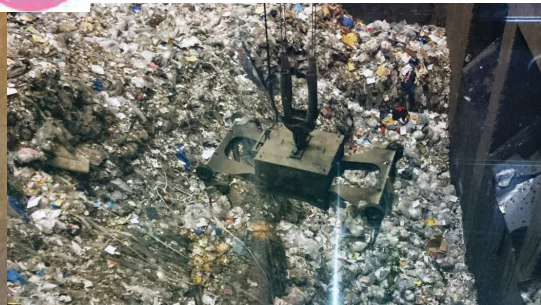


4

酒田地区  
広域行政組合  
ごみ処理の状況



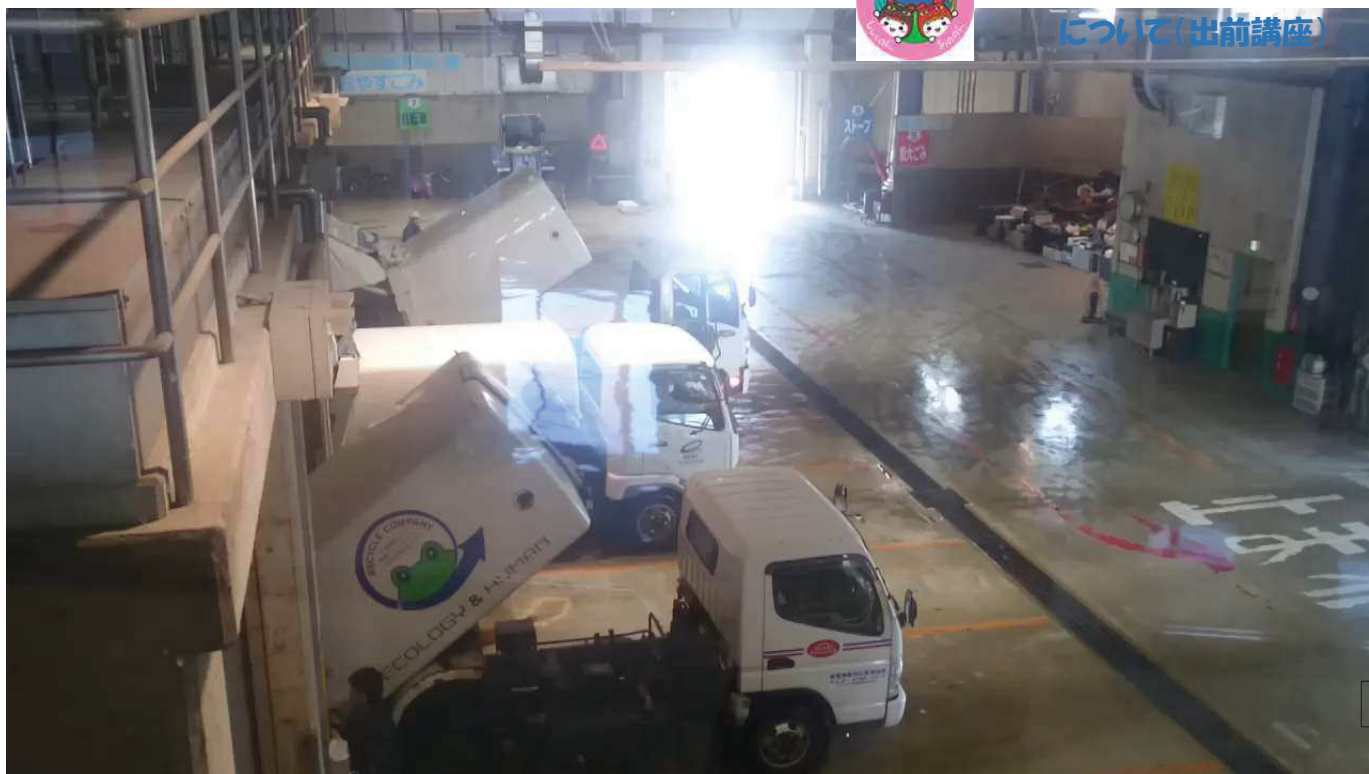
ごみ減量とリサイクルの推進  
について(出前講座)



酒田地区広域行政組合ごみ処理の状況



ごみ減量とリサイクルの推進  
について(出前講座)



## 酒田地区広域行政組合ごみ処理の状況



ごみ減量とリサイクルの推進  
について(出前講座)



7

## 酒田地区広域行政組合ごみ処理の状況



ごみ減量とリサイクルの推進  
について(出前講座)



8

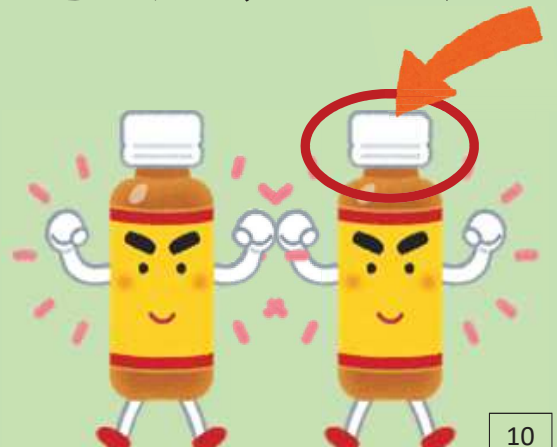


◇ドリンク剤

飲んだらキャップはもやすごみ

◇ペットボトル

キャップとラベル  
はもやすごみ



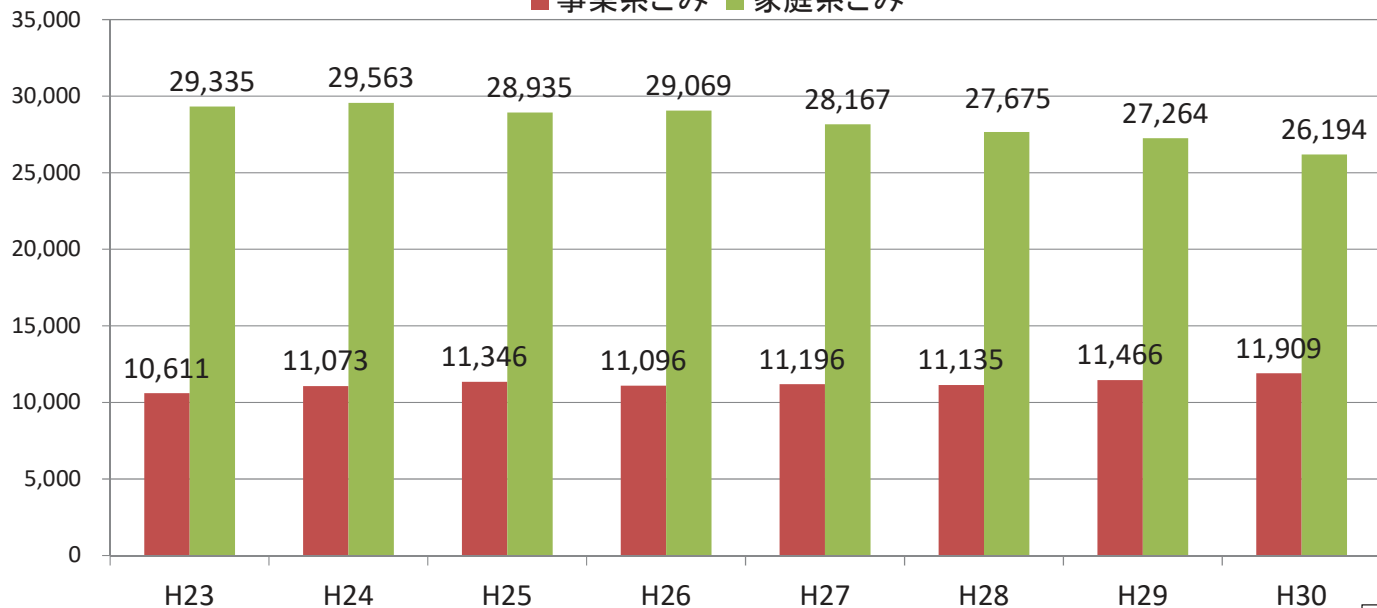
# 年度別ごみ量の推移



ごみ減量とリサイクルの推進  
について(出前講座)

単位：トン

■ 事業系ごみ ■ 家庭系ごみ

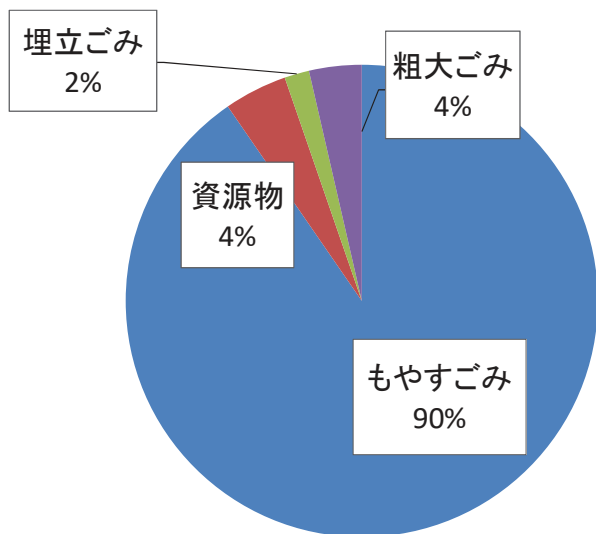


酒田市環境衛生課調べ

# ごみを分析すると...



ごみ減量とリサイクルの推進  
について(出前講座)



ごみ別構成割合(H29)

■ もやすごみ ■ 資源物 ■ 埋立ごみ ■ 粗大ごみ

もやすごみが

**9割**を占めています

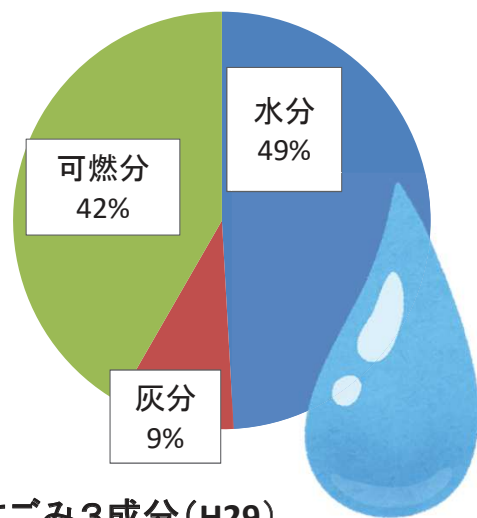
酒田地区広域行政組合平成30年度事務局・廃棄物処理施設の概要  
【平成29年度実績】より環境衛生課作成

# もやすごみ袋を分析すると



ごみ減量とリサイクルの推進  
について(出前講座)

## ① 3成分編



燃やすごみ3成分(H29)

水が半分!!

生ごみの「水切り」



ごみ減量化

※搬入されたままでの状態

酒田地区広域行政組合事務局作成  
平成30年度事務局・廃棄物処理施設の概要【平成29年度実績】より

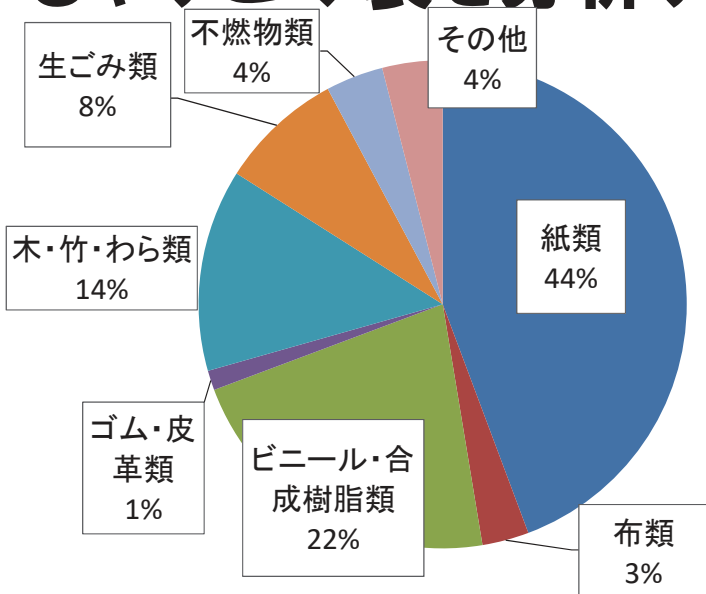
13

# もやすごみ袋を分析すると...



ごみ減量とリサイクルの推進  
について(出前講座)

## ② 組成分析編



もやすごみ組成分析(H29)

紙が4割以上!

紙類を正しく資源化



ごみ減量化

酒田地区広域行政組合事務局作成  
平成30年度事務局・廃棄物処理施設の概要【平成29年度実績】より

14

# 酒田市民のごみ排出量は 県内主要5市で 相変わらず トップ!

市民ひとり1日当たりの  
生活系ごみ排出量

=生活系ごみ収集量/総人口/年間日数

平成27年度 720グラム

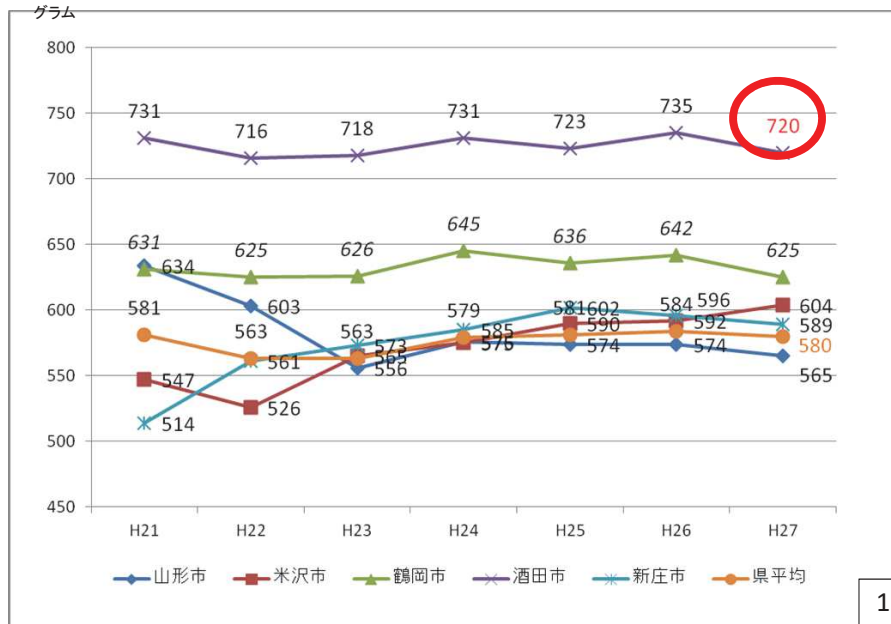
平成28年度 717グラム

平成29年度 714グラム



ごみ減量とリサイクルの推進  
について(出前講座)

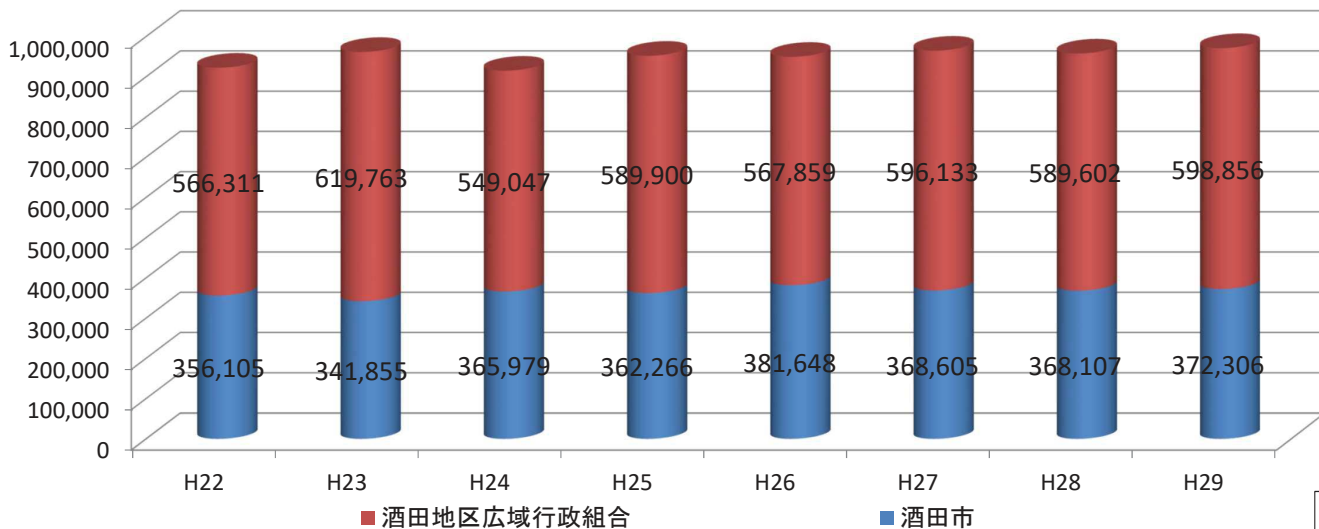
ひとり1日当たり家庭系ごみ排出量の推移(山形県  
内主要5市)



一般廃棄物処理事業実態調査(環境省)山形県独自集計より

# ごみ処理経費

(単位:千円)



酒田地区広域行政組合事務局作成原価計算及び酒田市決算書により  
環境衛生課作成



ごみ減量とリサイクルの推進  
について(出前講座)





## 2 なぜ、ごみ**減量**が 必要なの？

17



### ①もやすごみ、埋め立てごみ の減量による最終処分場 の**延命化**

- ・埋立量の**約42%**が焼却灰

18



## ②もやすごみの減量による 焼却炉の負荷の減少

- 現在の焼却炉は、H14から稼働
- 焼却量を減らすことで、ごみ処理施設が長く使える

19



## ③限りある資源を大切にする ため3Rの推進でごみ減量

- **リデュース** むだなごみの量をできるだけ少なくすること
- **リユース** 使ったものをごみにしないで何度も使うこと
- **リサイクル** 使ったものを資源に戻して製品を作ること

20



## ④ごみ処理経費の削減

- ごみ処理施設や最終処分場をできるだけ長く使う
- ごみ減量で、施設更新費や維持管理費を抑制

21



## ⑤温室効果ガスの排出抑制、地球環境の保全

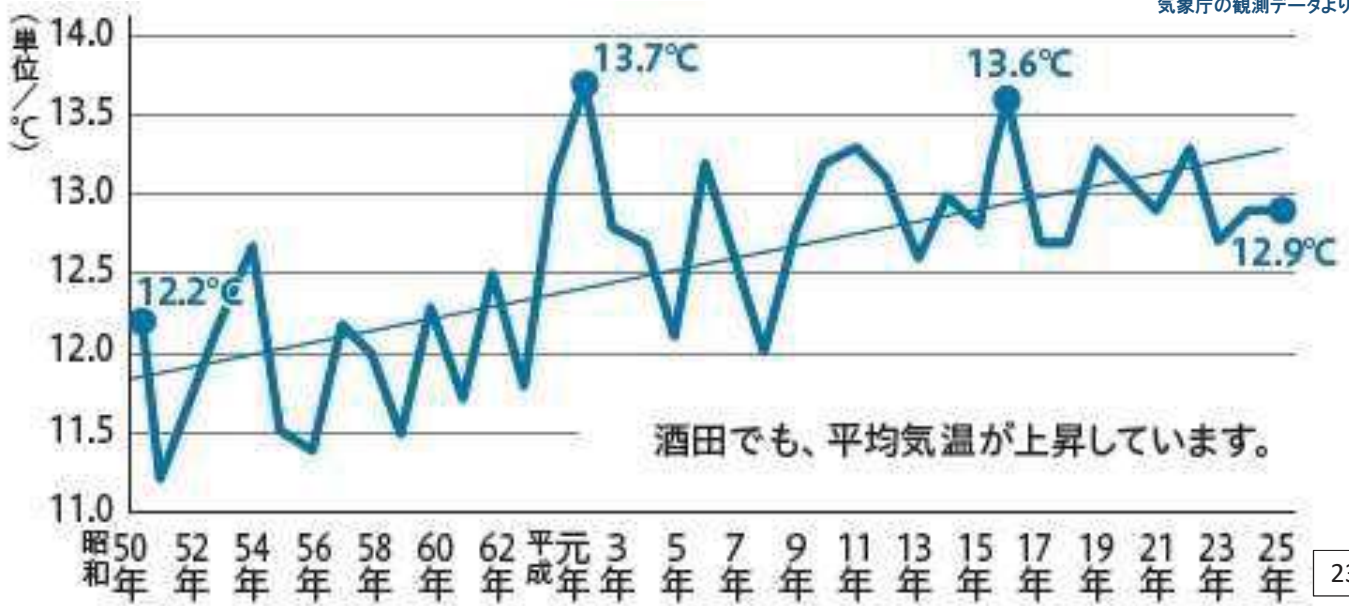
- 地球温暖化の大きな原因は温室効果ガスの増加
- ごみを燃やせば二酸化炭素が排出されます

22



# ●酒田市における年平均気温の推移

気象庁の観測データより



# 今まで酒田市では どんな減量施策を 行ってきたの？



## 酒田市ごみ減量・リサイクル年表

年月	内容
昭和54年4月	集団資源回収事業
平成3年4月	生ごみ処理機(コンポスト)助成制度導入
平成6年度	市内小学校、保育園、公民館等に生ごみ処理機設置 (平成13年度まで49箇所設置)
平成7年4月	「ごみ出し情報」の発行開始
平成7年9月	広栄町資源ステーション設置
平成8年4月	買い物袋モテモテ運動開始 生ごみ処理機(電動式)助成制度開始
平成9年4月	飲料用紙製容器(紙パック)回収事業導入
平成9年5月	船場町資源ステーション設置
平成10年4月	紙類資源回収開始
平成10年5月	市役所及び浜田資源ステーション設置



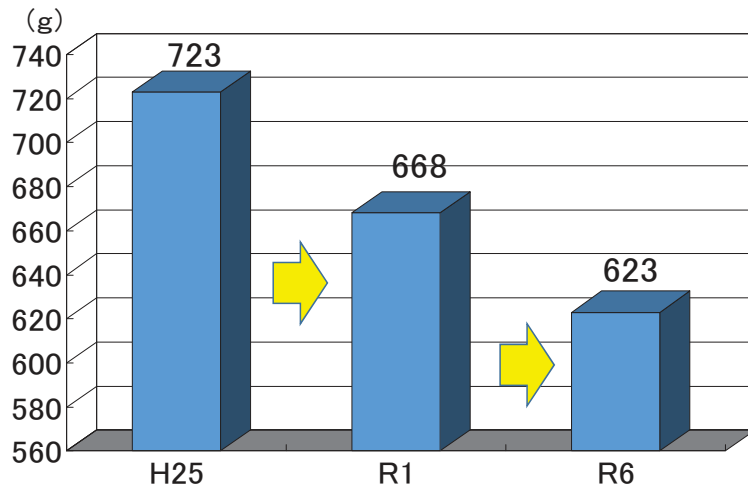
## 酒田市ごみ減量・リサイクル年表

年月	内容
平成11年4月	生ごみ処理機(電動式)助成補助金増額
平成13年12月	「ごみ分別事典」発行
平成17年3月	市役所資源ステーションを緑町資源ステーションへ移設
平成19年7月	廃食用油回収開始
平成20年11月	市内8事業者でレジ袋無料配布中止
平成21年5月	宮野浦資源ステーション設置
平成28年1月	使用済小型家電回収開始(イベント回収)
平成29年1月	「雑がみ分別大作戦」出前講座等で配布開始
平成29年11月	古着回収開始(イベント回収)
平成30年5月	水銀使用廃製品回収開始(イベント回収)



## 酒田市ごみ処理基本計画

### 1人1日当たり家庭系ごみ排出量



**100g減量!**



## 3 どうしたら減らせるの？



ごみ減量とリサイクルの推進  
について(出前講座)

# 本市廃棄物の特徴と減量策

## ①紙類が多い

⇒ 資源としてリサイクル

### ○重点目標 雑がみのリサイクル

- ・集団資源回収 H29:256団体参加
- ・紙資源の日(ごみステーションへ)
- ・資源ステーション、ストックハウス 9箇所

29



ごみ減量とリサイクルの推進  
について(出前講座)

# 本市廃棄物の特徴と減量策

## 雑がみってこんな紙(一例です)

- ・包装紙 25g
- ・Yシャツの台紙 30g
- ・トイレトペーパーの芯 5g
- ・お菓子の化粧箱 140g
- ・A4サイズ封筒 20g
- ・ティッシュペーパーの箱 25g

30



# 本市廃棄物の特徴と減量策

## ②水分が多い

⇒ 啓発活動の拡充

### 各家庭での水切りの徹底

- ・衛生組織、コミ振、自治会での出前講座
- ・広報、HP、ごみ出し情報等での周知



# 本市廃棄物の特徴と減量策

## 水分をへらすためには

### ①濡らさない



野菜やくだものの皮は、三角コーナーや排水口内の水切りかごに入れると水分を吸ってしまいます。





# 本市廃棄物の特徴と減量策

## 水分をへらすためには

### ② 乾かす

お茶がらやティー・バックは水気を絞り乾かしてから出しましょう。(一晩皿の上に置いておくと乾燥します。)

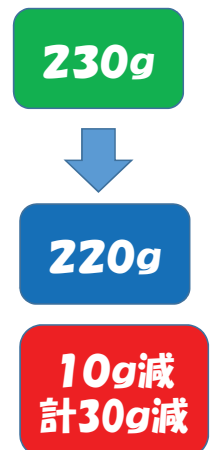
スイカやメロンなどは細かく切って一日置くと水気が切れます。



# 本市廃棄物の特徴と減量策

## 水分をへらすためには

### ③ しぼる



※酒田市環境衛生課での試験結果

# 本市廃棄物の特徴と減量策

## ③ 枝木が多い

⇒ **リサイクルへの取り組みの検討**

⇒ **草等は乾かして、土を除いて**

- ・乾かして水分減少、土は燃えない

# その他の減量策

- ・使用済小型家電のリサイクル

H27:1.9トン、H28:1.9トン(冬1回)

H29:11トン、H30:7トン(春、秋1回)

- ・古着のリユース

H29:2トン(秋1回)、H30:4トン(春、秋1回)



# その他の減量策

## ・食べきりの促進(3010運動)

食品ロスを減らす

H29.11月からPR促進

## ・廃食用油回収(BDF生成はH19~H29)

H27:12,271リットル、H28:10,396リットル

H29:11,355リットル、H30:15,660リットル



# 他市での減量策

## ・剪定枝のチップ化

### 植木剪定枝粉砕車 チップくん 導入！！



平成25年10月に、植木ごみを粉砕してその場でチップ化する、植木剪定枝粉砕車「チップくん」を導入しました。逗子市の燃やすごみの約15%を占めている植木ごみの、更なる減量化・資源化が期待されます。

#### チップくんの特徴

- ・植木ごみをあっという間に粉砕。  
(1時間に約500kg~700kgを粉砕)
- ・その場ですぐにチップ化し、撒くことができます。
- ・作業中も会話ができるほど静かです。

#### ウッドチップの活用方法

- ・雑草やぬかるみ防止
- ・段差解消
- ・景観美化
- ・土壌改良材、マルチング材として



粉砕の様子



ウッドチップ



# 他市での減量策

## ・エコクッキング講習会(米沢市)



### エコクッキング講習会

●申込・問合せ/廃棄物対策担当

家庭での調理時に出る生ごみを、なるべく出さないようにする調理方法(エコクッキング)を学びます。

- 日時/8月18日(土) 10時~13時30分
- 会場/すこやかセンター
- 内容/講話、エコクッキング実習・試食
- 定員/20人(定員になり次第締切)
- 受講料/無料
- 申込期間/8月6日(月)~10日(金)



# 他市での減量策

## ・家庭系ごみ有料化

目的:ごみ処理負担の適正化・公平性の確保

### ①全国では

(出典/東洋大学教授・山谷修作氏調査・平成28年10月現在)

	総数	有料化実施	有料化実施率
市区	818	460	56.6%
町	745	521	69.9%
村	183	120	65.6%
市区町村	1,741	1,101	63.2%

### ②県内では

・35市町村のうち30市町村が実施済





# 他市での減量策

## ・山形市の家庭系ごみ有料化

県内では一番最近開始(平成22年7月)

対象:もやせるごみ、プラスチック類、雑貨品・小型廃家電、埋立ごみ、ふとん・ござ類

料金:袋1リットルにつき1円  
35リットル袋は35円

41



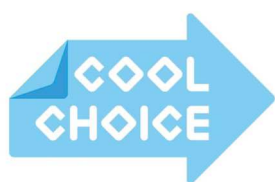
## ●ご注意をお願いします

- ・スプレー缶、カセットボンベの出し方にご注意願います
  - ・ごみ収集車の**火災事故が発生**
- ・施設に搬入する場合のごみ処理手数料
- ・粗大ごみの処理手数料(収集運搬、処分)の改定について
  - ・**10月1日から改定**

42



ごみ減量とリサイクルの推進に  
ついて(出前講座)



未来のために、いま選ぼう。

未来のために いま 賢い選択を

45