

私の街 さかた

3.17

2014 | 平成26年
酒田市広報 No.202



松山中・飛鳥中 吹奏楽の絆

3月1日(土)・2日(日)、松山農村環境改善センターで眺海の森音楽祭が開催され、2日には平成26年度から東部中学校として統合する松山中学校と飛鳥中学校の吹奏楽の合同演奏が行われました。

- 2 4月から市の組織の一部が変わります
- 3 水道お客さまセンターを開設(窓口業務民間委託)
- 4 住宅の新築・増改築資金に市の支援制度を利用してください
- 6 さかた型地域材利活用促進事業



4月から市の組織の一部が変わります

●お問い合わせ／市総務課総務係 ☎26-5700

人口減少対策や交流人口の増大、地域の活性化など本市の政策諸課題に対応していくため、市の組織を一部見直しました。4月1日から次の通り変わります。

組織の変更

●まちづくりの課題に積極的に取り組むための体制の強化

駅周辺地区のグランドデザインや商業高校跡地の利活用などの重要施策を積極的に推進するため、企画振興部に都市デザイン課を新設します。

また政策推進課では、財政課から政策課題の企画調整機能を移管し、充実を図るとともに、人口減少対策に積極的に取り組みます。さらに企画振興部の体制の見直しに伴い、行財政改革推進室を総務部に移管します。

●観光施策に積極的に取り組むための体制の強化

将来に向けた観光政策の企画立案、関係諸団体・他産業と連携した観光の産業化、広域観光など本市の観光施策を推進するために、観光物産課を観光振興課とし、観光企画係と観光交流係の2係体制で観光施策の強化を図ります。

●債権回収対策体制の強化

徴収困難な事案を専門的かつ横断的に行うため、納税課に滞納整理室を新設します。

●上下水道統合に向けた推進体制の強化

水道事業と下水道事業の組織統合および地方公営企業法の適用を推進するため、下水道課に上下水道統合準備室を設置します。

●水道部の包括的窓口業務委託に伴う組織改編

水道部の窓口業務を民間委託することに伴い、管理課に業務管理係を新設し、効率的な運営を図ります。

●総合支所の市民福祉課を地域振興課に統合

総合支所業務の組織管理上の効率化のため、市民福祉課を地域振興課に統合します。

●新庁舎建設室を建築課に移管

新庁舎建設工事が着工し、諸課題の調整業務および計画的な施工監理を行うため、新庁舎建設室を政策推進課から建築課に移管します。

●農林水産課に地籍調査係を新設

東平田地区内の地籍調査事業の実施に伴い、農林水産課に地籍調査係を新設します。

●農政課の係体制の見直し

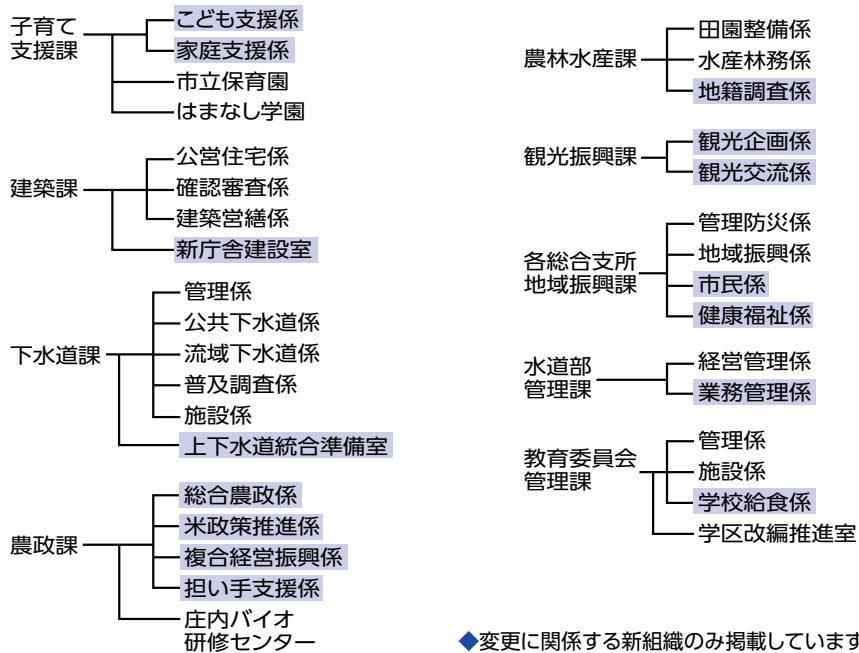
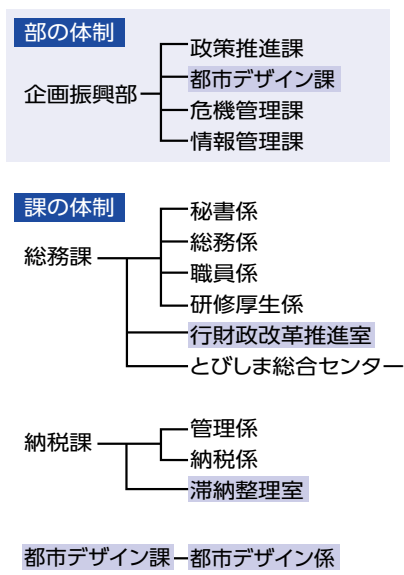
農業政策に対応するため、農政課の各係の体制と名称を見直します。

●子育て支援課の係体制の見直し

子ども・子育て新制度と多様化する子育て施策に対応するため、子育て支援課の係体制と名称を見直します。

●教育委員会管理課の係名の変更

保健業務を学校教育課に移管したことに伴い、事務分掌に合わせて係名を変更します。



◆変更に関係する新組織のみ掲載しています。

4月1日から水道局の窓口業務などは民間委託 水道お客さまセンターを開設します

● お問い合わせ／水道局管理課お客さま係 ☎ 22-11811

市水道局は、4月1日から酒田市末広町の水道施設管理センター内に「酒田市水道お客さまセンター」を開設します。

水道お客さまセンターの主な業務

業務内容／水道料金や閉開栓の受け付け・窓口業務、水道メーターの検針、水道料金の計算や収納、漏水減免、水道の開閉栓作業、督

開設の背景

水道事業をとりまく状況

- 人口減少、節水機器の普及、生活スタイルの変化
→ 給水収益の減少
- 水道施設の老朽化
- 専門職員の減少

民間委託のメリット

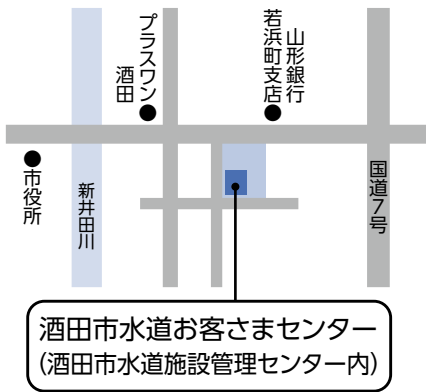
- 民間企業の知識や技術の活用
- 地元雇用の創出
- コストの削減
- お客さまサービスの向上

水道お客さまセンター開設
窓口業務等の包括的民間委託

促・催告や給水停止、滞納整理、水道施設管理センターの警備、水道メーターの管理、給水装置工事・排水設備工事の受け付け
◆ 濁り水や断水などが発生した場合は、広報活動などを行います。

窓口営業時間を45分延長

営業時間／月曜～金曜日の午前8時30分～午後6時（土曜・日曜日、祝日、年末年始は休業。給水装置工事・排水設備工事の申請受け付けは、午前8時30分～午後5時15分）



◆ 場所および電話番号は、現在の水道局と変更ありません。

水道お客さまセンターの運営

業務は、酒田市水道トータルサポートセンター協同組合（市内4社で構成する協同組合）の職員が行います。職員は、水道局が発行した身分証を携帯しますので、不審に思われた場合は、身分証の提示を求めて確認してください。

水道料金や支払い方法に変更はありません

水道料金や支払い方法は、現在と変更ありません。今まで通り、口座振替や納入通知書による支払いをお願いします。

水道料金について不明な点がありましたら、気軽に水道お客さまセンターへ相談してください。

災害協定の締結

市水道局と酒田市水道トータルサポートセンター協同組合は、災害協定を締結します。大規模な災害等が発生した場合も、水道を供給できるよう、公民連携して対応します。

春は引越しシーズン

● 水道の開閉栓の申し込みは早めに

3月から4月は引越しに伴い、水道の開閉栓の申し込みが殺到する時期です。引越した日から確実に水道をえるよう、開閉栓の申し込みは、できるだけ早めに電話してください。

漏水に伴う水道料金の減免

漏水に伴い使用水量が増加すると、水道料金が高額になる場合があります。

地中部分や壁の中などの漏水であり、指定給水装置工事業者が修理した場合、漏水したと考えられる水量の約半分が減免されます。詳しくは、水道局管理課お客さま係へ相談してください。

◆ 受水槽、トイレタンクや給湯ボイラーなど給水機器からの漏水は、減免の対象外です。また漏水修理の費用は自己負担です。





工事の前に申し込みが必要ですよ

住宅の新築・増改築資金に市の支援制度を利用してください

●お問い合わせ先／「住宅改善支援資金貸付制度・住宅リフォーム総合支援補助金」市建築課確認審査係 ☎2615749

「住宅用太陽光発電システム設置補助金」市環境衛生課環境保全係 ☎3110933

住宅改善支援資金貸付制度

住宅改修に関する工事費用の借り入れに対し、市が利子補給をします。

●対象工事

「持ち家住宅」持ち家住宅およびその付属建物（物置、車庫など）の新築・増築・改築、修繕（屋根、壁、床、浴室、便所など）、外構（植樹、造園、門、塀など）工事、耐震改修工事

「賃貸住宅」^{*}中心市街地の区域に建設する一戸当たりの床面積がおおむね30平方メートル以上で、居室、台所、便所および浴室を有する賃貸住宅の新築工事。増築工事および賃貸住宅に用途を変更する工事

●対象者

次の全てに該当する方。

①持ち家住宅は本市に住所を有し住宅などを所有する方（本人の居住を目的とした工事であれば現在

市外在住でも可）、所有者の同居親族、所有者の子。賃貸住宅は建築主 ②市税などの滞納がない ③金融機関の貸付審査に適合する

●対象要件

次の全てに該当する方。

①建築基準法令に適合する ②平成27年2月15日までに工事が完了し、同年2月27日までに金銭消費貸借契約ができる ③平成26年度の本市の利子補給制度を重複利用しない ④平成25年度以前の本市の利子補給事業を利用した貸し付けを全額返済している ⑤平成15年度以前の中心市街地（活性化）居住誘導対策事業の補助金の交付を受けていない ⑥新築住宅を除き市内施工業者による施工

●貸付内容

貸付額／持ち家住宅は総工事費の8割以内で20万円～400万円。賃貸住宅は一戸当たりの工事費の8割以内で20万円～300万円。いずれも10万円単位▼返済方法／貸付額が300万円以下の場合5年・7年、貸付額が310万円

以上の場合は5年・7年・10年いずれかの毎月の元金均等払い▼貸付利率／無利子▼貸付時期／市の工事完了検査に合格し、取扱金融機関で金銭消費貸借契約を行った後

●申し込み

工事に着手する前に申し込んでください。

受け付け／4月1日（火）取扱金融機関（ゆうちょ銀行を除く市内金融機関各支店、本（支）所）で先着順に受け付け（予算額に達した時点で締め切り）▼申込書類など／借入申込書、納税証明書、工事見積書、取扱金融機関の借入申込書など

◆必要な書類など詳しくは取扱金融機関へ問い合わせてください。

住宅リフォーム総合支援補助金

住宅リフォームの費用の一部を市が補助します。

●対象者

本市に住所を有し、次の全てに該当する方。

①補助対象住宅の所有者 ②補助対象住宅の居住者 ③補助対象工事について本市の他の補助制度を利用していない ④市税などの滞納がない ⑤平成27年2月27日までに実績報告書を提出できる

●対象工事

次の全てに該当するもの。

①住宅の質の向上を図る住宅リフォーム工事（耐震化のための部分補強、省エネ化、バリアフリー化、酒田産木材の使用、^{こくせつ}克雪化のいずれか一つ以上） ②現在の住宅が建築基準法令に違反していない（違反している部分を現行法令に適合するように是正すれば対象になるが、その工事は補助対象外。工事完成時に是正工事が完了していない時は補助金の交付決定を取り消す場合あり） ③過去にこの事業による補助を受けていない ④市内施工業者による施工

●補助内容

補助金額／補助対象工事費用の合計が25万円以上で2割以内、かつ5万円～40万円（ただし、酒田産

木材を3立方メートル以上使用し、かつ工事費用が200万円を超えるものは、200万円を超える金額の1割以内、かつ上限10万円を上乗せ) いずれも1万円単位▼交付時期/市の工事完了検査に合格後

●申し込み

工事に着手する前に申請してください。

受け付け/4月14日(月)市役所3階市建築課確認審査係で先着順に受け付け(予算額に達した時点で締め切り)▼申込書類など/交付申請書、工事点数算出表、工事計画平面図、工事に係る見積書の写し、申請者の納税証明書の写し、着工前写真など(酒田産木材を3立方メートル以上使用する場合は、木材使用量計算書など)

◆必要な書類など詳しくは同課へ問い合わせてください。

◆平成26年度の本市の他の補助制度を重複利用する場合は、補助金額を変更することがあります。申し込みの際に確認してください。

その他の支援制度

次の事業は7月頃に募集を開始する予定です。詳しくは今後発行する本紙でお知らせします。

●木造住宅耐震診断士派遣事業

木造住宅の耐震性を確認し、地

震による家屋の倒壊などから生命や財産を守るために、市から住宅の耐震診断を行う耐震診断士を派遣します。自己負担は1万円。

●危険ブロック塀等撤去支援事業

地震による倒壊の危険性の高いブロック塀を撤去する方に対し、その費用の一部(最高8万円)を助成します。

●木造住宅耐震改修支援事業

木造住宅の耐震改修工事で市内の施工業者を利用する方に対し、耐震改修工事費用の一部を助成します。

住宅用太陽光発電システム設置補助金制度

県の太陽光発電に関する補助金の交付を受ける方も利用できます。ただし、本市の他の補助金を重複して受けることができない場合があります。

●対象者

本市に住所を有し、次の全てに該当する方。

- ①電力会社と電灯契約をしている
- ②市税などの滞納がない
- ③工事前に着工に申請し、補助金交付決定後に工事前着工する
- ④平成27年3月31日までに実績報告書を提出できる

●対象となるシステム

次の全てに該当するもの。

- ①対象者が居住する市内の住宅に新規に設置
- ②低圧配電線と逆潮流ありで連系し、太陽電池の公称最大出力の合計が10キロワット未満
- ③太陽光発電システムが一定の機能を有する
- ④未使用品である

●補助内容

補助金額/対象システムを構成する太陽電池の公称最大出力(キロワット)に3万円を掛けた額で12万円を上限(千円未満切り捨て)▼交付時期/市の工事完了確認の後

●申し込み

工事に着手する前に申し込んでください。

受け付け/4月1日(火)市環境衛生課環境保全係(広栄町三丁目、市役所3階建築課確認審査係で先着順に受け付け(予算額に達した時点で締め切り))

◆必要な書類など詳しくは市環境衛生課へ問い合わせてください。

結婚推進員を募集します

ます

●お問い合わせ/市まちづくり推進課 市民交流推進室 ☎26-56612

少子化対策の一つとして、平成26年度から結婚サポートセンターを設置し、結婚推進員(非常勤特別職)を配置します。今後さらに結婚推進支援に係る取り組みを強化していきます。

対象/本市在住で普通自動車免許を有する18歳以上の方

募集人員/1人

勤務時間/午前9時~午後4時(原則、土曜・日曜日、祝日を除く)

業務内容/結婚サポートセンターの運営、婚活イベントの企画運営など

採用月日/4月1日(火)

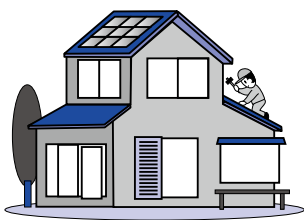
報酬/市の基準による

選考方法/書類審査、面接

申し込み/3月25日(火)まで、履歴書、応募の動機(400字程度)を同封の上、〒998-0044

酒田市中町三丁目4番5号、市まちづくり推進課市民交流推進室へ持参または郵送

◆勤務時間など詳しくは、同課市民交流推進室へ問い合わせください。



PICK UP

※市政ピックアップ



地域木材の利用拡大を応援します

さかた型地域材活用促進事業

●お問い合わせ／市農林水産課水産林務係 ☎26-5753

次の二つの事業の申し込みは4月1日(火)から市役所3階農林水産課水産林務係で先着順に受け付け、定員・予算額に達した時点で締め切ります。

ただし二つの事業の併用はできません。

さかたの家づくり利子補給

新築住宅の構造材に酒田産木材を6割以上使用する方の住宅ローンに利子補給します。施工業者・金融機関と相談の上、外壁工事開始の40日前まで申し込んでください。

対象／次の全てに該当する方①市内に自ら居住するための住宅を新築する、または新築の分譲住宅を購入する②確実に償還できる(融資は各取扱金融機関の基準により決定)③融資契約期限の平成27年3月31日まで取扱金融機関と融資契約・実行ができる▼対象住宅ローン／融資期間35年以内、3年・5年・10年固定金利、融資額が2千500万円以内の住宅ローン(土地購入費を除く)▼利子補

地域材活用普及事業

市内の施工業者による住宅工事などで利用する地域材の購入経費の一部を補助します。工事に着手する前に申し込んでください。

対象工事／個人住宅などの新築、改築・増築・修繕・耐震工事・模様替えを市内に住所および事務所を有する施工業者に依頼する工事

▼対象／本市に住所を有し、対象住宅などを所有し、申請日現在で市税などの滞納がない方▼補助金額／市内の山林から伐採された材料の購入費用の2分の1以内で上限10万円(1千円未満の金額は切り捨て)▼定員／先着20戸



75分の快適な船旅 定期船とびしま運航日程表

●お問い合わせ／市定期航路事業所 ☎22-3911

◎運航日程表

5月							6月						
日	月	火	水	木	金	土	日	月	火	水	木	金	土
				1	2	3	1	2	3	4	5	6	7
4	5	6	7	8	9	10	8	9	10	11	12	13	14
11	12	13	14	15	16	17	15	16	17	18	19	20	21
18	19	20	21	22	23	24	22	23	24	25	26	27	28
25	26	27	28	29	30	31	29	30					

7月							8月						
日	月	火	水	木	金	土	日	月	火	水	木	金	土
		1	2	3	4	5						1	2
6	7	8	9	10	11	12	3	4	5	6	7	8	9
13	14	15	16	17	18	19	10	11	12	13	14	15	16
20	21	22	23	24	25	26	17	18	19	20	21	22	23
27	28	29	30	31			24	25	26	27	28	29	30
							31						

◆4月、9月～3月は1日1航海のみです。
 ◆は1日2航海、■は1日3航海、その他は1日1航海、○は酒田港クルーズ実施予定日です。酒田港クルーズについて詳しくは、今後発行する本紙でお知らせします。

◎乗船料金

消費税率の引き上げに伴い、4月1日より料金を下記の通り改定します。

区分	片道	往復
大人	2,100円	4,200円
小学生	1,050円	2,100円
団体大人 (15人以上)		3,790円
団体小学生 (15人以上)		1,890円

◎運航時刻表

	便	酒田港発→勝浦港(飛島)着	勝浦港(飛島)発→酒田港着
1航海	1便	9:30→10:45	13:30→14:45
	2便	9:00→10:15	11:15→12:30
2航海	1便	8:00→9:15	10:00→11:15
	2便	12:00→13:15	14:00→15:15
3航海	1便	15:45→17:00	17:15→18:30
	2便		

まちづくりの活動を応援します 公益活動支援補助金応募団体募集

●お問い合わせ／市公益活動支援センター(交流ひろば内) ☎43-8165

公益活動の取り組みを応援し、市民の皆さんと行政の協働により魅力あふれる酒田をつくっていくための制度です。皆さんのちょっとした「思い」や「アイデア」を形にしてみませんか。

●対象

代表者および半数以上の構成員が市内に住所を有し、主に市内で計画的に公益活動を実践する5人以上の団体・グループ(法人格の有無は問いません)。

●対象事業

市民団体が自主的に行う組織的な公益活動で、特定非営利活動促進法第2条別表に記載されている各分野と同じ活動で、不特定かつ多数のものの利益の増進に寄与することを目的とする活動です。代表的な例は次の通りです。

- ①保健、医療または福祉の増進を図る活動
- ②社会教育の推進を図る活動
- ③まちづくりの推進を図る活動
- ④学術、文化、芸術またはスポーツの振興を図る活動
- ⑤環境の保全を図る活動
- ⑥国際協力
- ⑦子どもの健全育成を

図る活動 ⑧職業能力の開発または雇用機会の拡充を支援する活動

◆営利目的、宗教的または政治的な活動や他の補助金などの交付を受けている活動、公益を害する恐れのあるような活動は対象になりません。

◆同一事業の補助回数は3回までです。

●助成金額

対象経費の3分の2以内で30万円を上限として助成します。

◆団体などの経常的な運営経費、飲食費などは対象になりません。

●申し込み

4月11日(金)午後5時まで所定の申請用紙と必要書類を交流ひろば内、市公益活動支援センターへ
◆申請用紙は、同センターにあるほか、市ホームページからもダウンロードできます。

●審査

- 1次審査／書類審査
- 2次審査／公開プレゼンテーション(応募団体・グループによる企画の説明、発表)で公募の市民審査員が審査

公開プレゼンテーション 審査員募集

日時／4月19日(土)午後1時30分～
▼場所／総合文化センター▼対象
／本市在住で応募団体と利害関係のない方▼定員／若干名(申し込み多数の場合は抽選)▼申し込み
／4月11日(金)まで市公益活動支援センターへ

市公益活動支援センターってどんなところ？

市公益活動推進センターは、皆さんの公益活動を支援するため公益活動推進員(コーディネーター)を配置し、公益活動に関する情報の収集・発信、相談などを行っています。平成25年度から酒田市社会福祉協議会に業務委託し、その機関である酒田市ボランティアセンターが運営しています。

公益活動推進センターの主な機能／公益活動のコーディネート(調整)、公益活動団体の登録および活動のPR、公益活動団体に対する研修および情報提供▶**場所**／中町三丁目4-5(交流ひろば1階)▶**時間**／月曜～金曜日の午前9時～午後5時(祝日は除く)▶**Eメール**／volunteer@sakata-shakyo.or.jp

客船「につぼん丸」

市民見学会参加募集

●お問い合わせ／市商工港湾課
港湾空港係 ☎26-5758

日時／5月2日(金)午前11時～11時45分▼**場所**／酒田港北港地区古湊ふ頭▼**対象**／どなたでも▼**定員**／50人(応募多数の場合は抽選)▼**費用**／無料▼**申し込み**／3月31日(月)(必着)まで往復はがきの往信用の裏面に、住所、氏名、年齢、電話番号、性別、同伴者(3人まで)の氏名と年齢、性別を、返信用の表面に参加代表者宛先を、往信用の表面に〒998-8540(住所不要)酒田市商工港湾課「につぼん丸市民見学会申し込み」と記入し郵送(往復はがき以外の申し込みは不可)



◆申し込みは1人がき1枚限り(乗船者の構成が同じ場合は1枚とみなします)。結果は返信用はがきで通知します。詳しくは市商工港湾課港湾空港係へ問い合わせるか、市ホームページをご覧ください。

お知らせ

東日本大震災で被災された方へ
寄せられた善意に感謝します

「義援金の受け付け状況 2月28日現在」 8千376万9千306円
「義援金をお寄せいただいた皆さま」市立松陵小学校児童会、市立南平田小学校児童会

◆皆さまから寄せられた義援金は、特別な意向がある場合を除き、日本赤十字社へ送金しています。同社の東日本大震災の義援金の受け付けが、3月31日で終了するため、本市での受け付けも終了する予定です。

円市福祉課地域福祉係 ☎26-5731

夜間納税窓口を開設します

日時／3月28日(金)、31日(月)の午後5時15分～7時30分▼場所／市役所2階納税課

◆地下通用口からお入りください。
円市納税課納税係 ☎26-5719

中学生の卒業に伴う
児童手当の支払い

児童手当は中学生までが支給対象です。本年3月に児童が中学を卒業する場合は、届け出は必要ありません。

りません。4月から中学生以下の児童がいらない家庭には、4月末に3月分までの手当を支給します。
円市子育て支援課こども育成係 ☎26-5734

やすらぎ霊園行き臨時バスの運行

運行日／3月21日(祝)▼経路／庄交ターミナル～総合文化センター～霊園～中町～庄交ターミナル(曙町の明日葉前からは霊園へ直行。これ以外の停車場所は問い合わせてください)▼定員／27人▼運賃／全線均一料金で往復大人800円、小学生以下400円▼墓参時間／50分間

復路		往路		発着場所	
庄交ターミナル着	午後0時19分	庄交ターミナル発	午前10時30分	1回目(午前)	2回目(午後)
やすらぎ霊園発	午前11時50分	やすらぎ霊園着	午前11時		
	午後4時20分		午後3時30分		
	午後4時49分		午後3時		

円市環境衛生課管理係 ☎31-0933

平成26年度固定資産税の課税
状況の縦覧

日時／4月1日(火)～6月2日(月)の午前8時30分～午後5時(土曜・日曜日、祝日を除く)▼場所／市役所2階税務課▼種別と対象／
「土地価格等縦覧帳簿・家屋価格

等縦覧帳簿)本市に固定資産税を納めている方「固定資産課税台帳」納税義務者本人、土地またはアパートなどを借りている借地人・借家人(賃貸契約書などの提示が必要)▼費用／無料(納税義務者本人および同一世帯人以外の人が課税台帳を閲覧する場合は有料)

◆代理人が課税台帳を閲覧する場合は、本人の委任状と窓口に来た方の本人確認のため運転免許証などの提示が必要。

円市税務課固定資産係 ☎26-5715

国民健康保険に加入している
70歳～74歳の方へ

国民健康保険に加入している70歳～74歳の方(現在3割負担の方を除く)の4月以降の高齢受給者証の記載内容が変わります。対象者には記載内容を変更した高齢受給者証を再交付します。3月19日(水)以降に新しい高齢受給者証を水色の封筒で送付します(市役所窓口での手続きは不要)。

◆現在3割負担の方は、窓口負担割合や高齢受給者証に変更はありません。4月以降も、引き続き現在の高齢受給者証を使用してください。

円市国保年金課国保係 ☎26-5

727

市・県民税の年金特別徴収の仮徴収

市・県民税が年金から引き去りされている方の4月、6月、8月の税額は、2月と同じ額が引き去りされます(仮徴収)。新規に特別徴収が開始される方以外には、改めて通知書は送付しませんので、年金保険者からの年金振込通知書などで金額を確認してください。

確定した平成26年度の市・県民税納税通知書は6月に送付します。
円市税務課市民税係 ☎26-5712

後期高齢者医療保険料の
保険料率などが変わります

後期高齢者医療制度の保険料率は、医療費などの推計を基に、2年ごとに直しを行っています。平成26年度・27年度の保険料率は、平成24年度・25年度と比べると加入者の増加などが見込まれることから、

●保険料率の表

区分	平成24年度・25年度	平成26年度・27年度
所得割率(所得に応じて負担していただく分を算定する際の率)	7.52%	7.84%
均等割額(加入者から公平に負担していただく分)	39,500円	39,500円(改定なし)
賦課限度額(年間保険料の最高額)	550,000円	570,000円

定されます。

◆詳しくは、7月に送付する後期高齢者医療保険料決定通知書に同封するリーフレットでお知らせします。

岡山県後期高齢者医療広域連合
☎0237-847100

介護保険料および後期高齢者医療保険料の年金特別徴収の仮徴収

介護保険料および後期高齢者医

療保険料が年金から引き去りされている方の4月、6月、8月の保険料は、2月と同じ額が引き去りされます(仮徴収)。新規に特別徴収が開始される方以外には、改めて通知書は送付しませんので、年金保険者からの年金振込通知書などで金額を確認してください。
確定した平成26年度の保険料決定通知書は7月に送付します。

岡市介護保険課事業管理係 ☎26-

転入・転出届などの受付時間を延長します

期間/3月24日(月)~4月4日(金)(土曜・日曜日を除く) ▶受付時間/午後7時まで
▶場所/市役所1階市民課 ▶受付業務/転入転出届などの住民異動届(転入届、転出届、転居届、世帯変更届)、各種証明書の交付(戸籍謄抄本、住民票の写し、印鑑登録と印鑑証明、税関係証明(未申告のものは除く)) ▶その他/住民異動届に伴う国民健康保険、国民年金、後期高齢者医療や児童手当などの諸手続きも、担当窓口で受け付け可

- ◆パスポートや住民基本台帳カードの申請・交付はできません。
- ◆戸籍の届け出は夜間受付(地下宿直室)での受け取りのみとなります。
- ◆提出書類などで確認できない場合は、受け付けできない場合もあります。

電話予約で土曜・日曜日に各種証明書が受け取れます

予約できる証明書/住民票の写し、印鑑登録証明書、所得(県・市民税)証明書、納税証明書、資産証明書、固定資産課税台帳の写し(名寄せ帳) ▶交付日時/電話予約後、最初の土曜・日曜日の午前9時~正午(年末年始は除く) ▶交付場所/市役所地下宿直室、各総合支所 ▶費用/1通400円(交付時に支払い) ▶予約方法/月曜~金曜日の午前9時~午後5時(閉庁日を除く)に電話で市民課住民係または各総合支所市民福祉課市民係(4月1日(火)以降は地域振興課市民係)へ
◆証明書を受け取ることができるのは、電話予約者本人のみ。受け取りの際は、運転免許証や顔写真付きの住民基本台帳カードなどでの本人確認が必要です。
◆交付日時に受け取らなかった場合、予約は無効になります。

岡市民課住民係 ☎26-5723

5363、同課高齢者医療係 ☎26-5729

国民健康保険税の年金特別徴収の仮徴収

国民健康保険税が年金から引き去りされている方の4月、6月、8月の保険料は、2月と同じ額が引き去りされます(仮徴収)。新規に特別徴収が開始される方以外には、改めて通知書は送付しませんので、年金保険者からの年金振込通知書などで金額を確認してください。

確定した平成26年度の国民健康保険税納税通知書は7月に送付します。

岡市税務課税制係 ☎26-5711

福祉乗合バス運行時刻および停留所名の変更

4月1日(火)から、るんるんバスの路線③酒田駅大学線(毎日運行)の5便、6便の運行時刻を一部変更します。詳しくは問い合わせてください。

また⑤八幡日本海総合病院線(火曜・木曜・土曜日運行、日曜日は隔週運行)の「亀城小学校前」バス停を「亀ヶ崎小学校前」バス停に名称を変更します。

岡市商工港湾課商業振興係 ☎26-5756

新製品・新技術研究開発などへの助成

対象/市内に主たる事業所または事務所を有する中小企業、組合などで製造業を営むもの ▼対象事業/事業費30万円以上の事業で新製品や新技術の研究開発に要する経費、または新技術の導入に伴う人材派遣研修に要する経費 ▼補助内容/事業費の2分の1で100万円を限度 ▼採択件数/2件程度 ▼審査/5月に審査会を開催し、助成の可否を決定 ▼申し込み/4月1日(火)~30日(水)に市商工港湾課工業労政係へ

◆申し込みには事業者概要書、事業計画書、直近3事業年度の決算書など添付書類が必要です。募集要項は市商工港湾課にあるほか、市ホームページをご覧ください。
岡市商工港湾課工業労政係 ☎26-5757

酒田市美術館市民ギャラリー申し込み

10月分申し込み/4月5日(土)午前10時~酒田市美術館へ(電話申し込み不可、申し込み多数の場合は抽選)

岡酒田市美術館 ☎31-0095

相続などで農地の所有者となつた方は届け出が必要ですよ

農地（田や畑など）の所有者となった方は、農地法により、農業委員会への届け出が義務付けられています。

対象／個人や法人を問わず、相続や法人合併・分割、時効などで農地を取得した方（農地法の許可を得て農地を売買、贈与した方は対象外）
▼期間／権利を取得したことを知った日からおおむね10か月以内

◆詳しくは市農業委員会事務局 ☎26-5767または各総合支所建設産業課へ問い合わせてください。

大学修学に係る奨学金を給付します

対象／本市出身の学生の保護者（ただし過去1年以上本市に住所を有する方）で、次の条件を全て満たす世帯の方
 ①世帯の年収額を生活保護法による保護基準の例によって算出した需要額で除した率が120割に満たないこと
 ②当該学生が本年3月に高校を卒業し、国立大学法人立、公立または市長が特に認めた4年制大学に入学したこと
 ③当該学生の高校在学中の成績が優秀であること
 ④世帯に本市の市民税などの滞納が

ないこと
▼給付金額／学生一人当たり30万円（一時金）
▼申し込み／4月4日（金）まで市教育委員会管理課管理係へ ☎26-5772

観光PR用名刺の台紙を差し上げます

山居倉庫、鳥海山と飛鳥、酒田舞娘、土門拳記念館、本間家のおひなさまの写真入り台紙5種類、各20枚が1セット（100枚）です。本市の紹介に活用してください。

対象／本市在住か勤務先のある方
▼費用／無料（一人1セットで先着順。印刷代は各自負担）
▼配布／3月20日（木）午前8時30分～酒田産業会館1階（中町二丁目）観光物産課へ（数に限りあり。電話予約は不可）

☎市観光物産課観光物産係 ☎26-5759

光ヶ丘プール30日券の販売

30日間プールが利用可能な30日券を販売します。

販売期間／4月1日（火）～平成27年3月31日（火）
▼有効期間／購入した日から30日間
▼対象／大人（学生を除く）
▼費用／3千300円（消費税を含む）

☎光ヶ丘プール ☎33-0170

市ホームページに広告を掲載しませんか

本市では市ホームページのトップページに掲載するバナー広告を募集しています。

バナーの規格／「サイズ」横150ピクセル×縦50ピクセル「形式」GIFまたはJPEG形式「容量」8キロバイト以下
▼掲載期間／1か月単位
▼掲載料／1枠につき月額1万円（広告掲載前の一括納付）
▼申し込み／申込書に掲載希望バナー広告のデザインを添付して市政策推進課広報広聴係に提出してください
▼受付期間／随時
◆バナーの画像は各自作成してください（完全データ入稿）。

◆自治体のサイトであるため、掲載できない場合があります。詳しくは問い合わせください。



有料広告欄

☎市政策推進課広報広聴係 ☎26-5706

募 集

第49回酒田市クロスカントリー大会参加者

日時／4月13日（日）午前8時30分～（受け付けは8時）
▼場所／光ヶ丘公園園路内クロスカントリーコース
▼競技方法／タイムレース（小学生1・4キロ、中学生2・2キロ、高校生・一般4・4キロ）
▼対象／小学3年生～一般の男女
▼費用／無料
▼申し込み／高校生以下は、4月8日（火）まで学校ごとに申し込み。一般は電話で市文化スポーツ振興課スポーツ振興係へ ☎26-5782

家族介護者教室参加者

日時／3月26日（水）午前10時～正午
▼場所／総合文化センター
▼対象／在宅で介護をしている方
▼内容／食べる機能が低下した方の食事のメニュー、栄養、食事の形態など、介護食の講話
▼講師／管理栄養士 小川豊美氏
▼費用／無料
▼申し込み／3月20日（木）～市介護保険課予防支援係へ ☎26-5755

酒田市雇用創造協議会 セミナー受講生募集

酒田市雇用創造協議会事務局 ☎43-8755

【①求職者向け】

セミナー	開催日	時間	内容	申込締切
ビジネスお役立ちセミナー Cコース	3/26(水)~27(木)	9:00~15:00	大好評!アサーティブコミュニケーションとパソコンのタイピング	3/24(月)
就活サポートセミナー	4/4(金)		今更聞けない履歴書・職務経歴書の書き方、模擬面接	4/2(水)
ビジネススキル習得セミナー 2日間受講可能な方	4/7(月)~8(火)		言葉遣いや敬語、訪問時や電話のマナー、パソコンの基礎	4/3(木)
コミュニケーション向上セミナー 2日間受講可能な方	4/10(木)~11(金)		人間関係を円滑にするコミュニケーションとメンタル力強化	4/8(火)
コンタクトセンター就職支援セミナー 4日間受講可能な方	4/15(火)~18(金)		コンタクトセンターに就職するための必要なスキル全般を学ぶ	4/11(金)

対象／市内企業に就職や転職を希望する方、または本市で創業を希望する方(在職中で転職希望を含む) ▶ **定員**／各セミナー先着10人~20人程度

【②事業主向け】

セミナー	開催日	時間	内容	申込締切
農林水産物販路拡大セミナー	3/26(水)~27(木)	14:00~17:00	・ITを活用した成功事例から、地場産品の魅力的な伝え方を学ぶ ・商品の魅力を顧客へ伝えるPRと商品分析法 ・インターネット活用のメリットを学ぶ	3/24(月)

対象／本市に事業所がある方(起業を目指す農業者なども含む。基本的に2日間参加できる方)
▶ **定員**／10社~20社程度【①②共通】**場所**／申し込みの際に確認してください ▶ **費用**／無料
▶ **申し込み**／同協議会事務局へ ☎43-8755 ☎22-7522 Eメールsakata-koyou@bz04.plala.or.jp

リハビリ教室、言語リハビリ教室参加者

期間／4月~平成27年3月(全18回)
▼日時／【①リハビリ教室】
第1、第3火曜日の午前【②言語

リハビリ教室】第2、第4火曜日の午後▼場所／市民健康センター
▼対象／①40歳~65歳 ②40歳~70歳 ③②ともに脳卒中後遺症、外傷などで在宅療養中の方。体は不自由でも自分でできることを増

やしたい方で、通所可能な方(送迎バスは要相談。介護保険サービスなどを利用していただける方を除く)
▼定員／①15人程度 ②10人程度
▼内容／集団および個別訓練、作業的訓練、言語訓練、レクリエーションなど▼申し込み／市健康課成人保健係へ ☎24-5733
◆申込書と主治医の意見書の提出が必要です。詳しくは問い合わせください。

酒田海洋少年団新規団員

活動日時／日曜日の午前9時~11時(月3回程度) ▼場所／総合文化センターほか▼対象／小学生▼内容／手旗、ロープ結索、カッター(ボート)漕法、水泳などの訓練、大会参加、レクリエーション、ボランティア活動など▼費用／年会費3千円、後援会費2千円(制服代別途) ▼申し込み／年会費と後援会費を添えて総合文化センター内、市社会教育課管理係へ ☎24-2992

市グリーンツーリズム推進協議会主催事業 土に願いを 土偶講座参加者

日時／4月5日(土)午前10時~午後0時30分▼場所／松陵学区コミュニティセンター▼対象／どなたでも▼定員／先着10人▼内容／板状

土偶の作製など▼持ち物／長袖・長ズボン、エプロン、新聞紙・箱(持ち帰り用)、トンブ、皮手袋(軍手可) ▼費用／2千500円(粘土・茶菓子代) ▼申し込み／3月24日(月)午前9時~市農政課農政企画係へ ☎26-5792

ひらたタウンセンター筋力トレーニング器具利用講習会参加者

日時／4月8日(火)午後7時~9時▼場所／ひらたタウンセンター▼対象／高校生以上▼定員／先着20人▼持ち物／筆記用具、内ズック▼費用／510円▼申し込み／講習会開催日の前日まで電話で平田総合支所市民福祉課健康福祉係へ ☎52-3911

相談

司法書士無料法律相談

日時／3月26日(水)午後5時~7時▼場所／酒田勤労者福祉センター(緑町)▼相談内容／相続、遺言、土地建物の登記、会社法人の登記、金銭トラブル、成年後見など▼申し込み／午前9時~午後5時(土曜・日曜日、祝日を除く)に山形県司法書士会酒田支部、高橋 ☎43-4000

**平成26年度労働基準監督官(国家公務員)
採用試験のお知らせ**

受験資格／昭和59年4月2日～平成5年4月1日に生まれた方、平成5年4月2日以降に生まれた方で、大学を卒業した方または平成27年3月までに卒業見込みの方
▶一次試験日／6月8日(日) **▶申し込み**／4月1日(火)午前9時～14日(月)に人事院インターネット申込専用アドレス(<http://www.jinji-shiken.go.jp/juken.html>)から申し込んでください。書面による申し込みもできます。詳しくは山形労働局総務課人事係 ☎023-624-8221へ問い合わせてください。

NTT東日本発行の電話帳を配達・回収します

4月中に新しい電話帳(5月発行)を各家庭・事業所にお届けします。その際、現在お使いの電話帳を新しい電話帳と取り替えますので、ご協力をお願いします。
◆詳しくはタウンページセンタへ ☎0120-506-309。

平成27年歌会始のお題および詠進歌の詠進要領

宮内庁より、平成27年歌会始のお題および詠進歌の詠進要領が発表され、お題は「本」と定められました。
 詳しくは、宮内庁 ☎03-3213-1111へ問い合わせるか、宮内庁のホームページ(<http://www.kunaicho.go.jp/>)をご覧ください。

ワークショップデザイン講座参加者募集

日時／3月29日(土)午後2時30分～5時30分 **▶場所**／交流ひろば **▶対象**／どなたでも **▶定員**／先着20人 **▶内容**／参加型イベントの企画法の講義、ワークショップ **▶講師**／株式会社エンパブリック代表 広石拓司氏 **▶費用**／無料 **▶申し込み**／3月28日(金)まで酒田市ボランティアセンターへ ☎43-8165、Eメールvolunteer@sakata-shakyo.or.jp

●お詫びと訂正

本紙3月1日号16ページ「第58回酒田マリンジュニア合唱団定期演奏会」の記事において、記載内容に誤りがありました。下記の通り訂正し、お詫びします。
 誤／☎24-2933 → 正／☎24-2993

**火災・救急
情報**

2月の火災件数……3件 **2月の救急件数**…332件
 ◆前年同月に比べて3件増 ◆前年同月に比べて12件減

ごみ情報

2月のごみ量……2,305トン ◆前年同月に比べて0.7%減

無料法律相談

日時／4月11日(金)午後1時～4時
▼場所／交流ひろば **▼対象**／本市在住か勤務先のある方 **▼定員**／先着6人 **▼内容**／法律に関する相談(本人のことに限る。申し込み時に相談の概要と住所、氏名をお知らせください。秘密は厳守します)
▼相談員／新井野裕司弁護士 **▼申し込み**／3月26日(水)午前8時30分～午後5時15分に電話で市まちづくり推進課市民相談室へ ☎261-5726

催し

出羽遊心館 春の市民茶会

期日／4月20日(日) **▼受付時間**／午前10時～午後2時30分 **▼場所**／出羽遊心館 **▼対象**／どなたでも(普段着でどうぞ) **▼内容**／茶会(二席)と酒田の歴史資料展示 **▼費用**／前売り茶券500円、当日茶券あり(枚数限定) **▼茶券取り扱い**／総合文化センター、出羽遊心館 **▼酒田社会教育課社会教育係 ☎2412993**

●献血にご協力ください

月日	受付時間	場 所
4/7 (月)	午前9時30分～11時30分	株式会社 エコー
	午後1時30分～3時30分	酒田警察署
4/14 (月)	午前10時～11時30分	ベルナル酒田
	午後1時～3時30分	
4/21 (月)	午前9時～11時	東北電力株式会社 酒田技術センター
4/23 (水)	午前9時～11時30分	ネットトヨタ山形株式会社 酒田店
4/27 (日)	午前9時30分～午後3時	東北公益科大学 (山形県ライオンズクラブ年次大会)

酒田健康課健康係 ☎24-5733

◆献血の会場で骨髄バンクのドナー登録ができます。
 詳しくは、山形県庄内保健所医薬事担当へ ☎0235-66-5478。

●放射線の測定結果(2月24日測定)をお知らせします

単位：マイクロシーベルト/時間

測定場所	結果(地上50%)	結果(地上1%)
浜田小学校グラウンド	0.05	0.05
一條小学校グラウンド	0.04	0.04
松山小学校グラウンド	0.03	0.03
黒森小学校グラウンド	0.05	0.05

◆今回測定された空間放射線量の下では、1日8時間程度の屋外活動を伴う日常生活を年間送っても、外部被ばく量が1ミリシーベルトを超えません。一般公衆の年間の線量限度1ミリシーベルトとは、国際放射線防護委員会(ICRP)の勧告をもとに定められた法令上の管理基準です(自然放射線、医療による放射線は含みません)。

酒田環境衛生課環境保全係 ☎31-0933

第13回鳥海山やわた前ノ川釣り大会参加者募集

日時／5月25日(日)午前6時30分～午後1時▶**場所**／
 升田地区前ノ川▶**対象**／どなたでも▶**定員**／先着
 100人▶**競技方法**／えさ釣りのみ▶**費用**／中学生以
 上3,000円、小学生1,000円(遊魚券は別途必要)▶**申
 し込み**／5月2日(金)(土曜・日曜日、祝日を除く)まで
 八幡総合支所建設産業課内、同釣り大会実行委員会
 へ ☎64-3115

- ◆初心者向けの釣り教室を開催します。
- ◆大物賞、子ども特別賞など各種賞があります。

【前夜祭】日時／5月24日(土)午後6時30分～▶**場所**／
 湯の台温泉鳥海山荘▶**対象**／どなたでも▶**費用**／
 3,000円▶**申し込み**／事前に同釣り大会実行委員会へ

早春の山野草観察会参加者募集

日時／4月6日(日)午前9時～正午▶**集合場所**／八森
 温泉ゆりんこ駐車場▶**定員**／先着30人▶**費用**／300
 円(保険料など)▶**申し込み**／4月3日(木)まで鳥海や
 わたインタープリター協会、池田 ☎64-4495(午後7
 時～9時)

ベーシックエアロビクス短期教室参加者募集

期日／4月5日～5月31日の毎週土曜日(5月3日(祝)
 を除く。全8回)▶**時間**／午後6時30分～7時30分▶**場
 所**／光ヶ丘プール▶**対象**／成人で医師より運動制限
 されていない方▶**定員**／先着15人▶**内容**／陸上で
 のストレッチ、音楽に合わせての有酸素運動▶**費用**
 ／5,000円▶**申し込み**／3月21日(祝)午前11時～費
 用を添えて光ヶ丘プール内酒田水泳教室へ
 酒田水泳教室 ☎33-0167

健康ボウリング教室参加者募集

【①シニア健康ボウリング教室】期日／3月27日～5
 月1日の毎週木曜日(全6回)▶**時間**／午後1時30分～
 3時30分▶**対象**／おおむね60歳以上の方
【②初心者健康ボウリング教室(日曜コース)】期日／
 3月23日～4月27日の毎週日曜日(全6回)▶**時間**／午
 後3時～4時30分▶**対象**／どなたでも
【③初心者健康ボウリング教室(金曜コース)】期日／
 3月28日～5月2日の毎週金曜日(全6回)▶**時間**／午
 後7時～8時30分▶**対象**／どなたでも
【①～③共通】場所／大成ボウリングセンター(東両
 羽町)▶**講師**／加藤祥治氏(日本プロボウリング協会
 所属)▶**持ち物**／飲み物、運動に適した服装▶**費用**／

4,000円(6回分のゲーム代、貸靴料、レッスン料、保険
 料)▶**申し込み**／初回開催日の前日まで、NPO法人元
 気王国へ ☎26-0470 ☎28-8222 Eメールnpo-genki
 oukoku@lemon.plala.or.jp

なんでも労働相談ダイヤル

日時／3月20日(木)午前10時～午後6時▶**相談電話番
 号**／24-5505▶**相談内容**／解雇・雇止め、賃金カット、
 残業、休暇、嫌がらせ、人員整理問題、労働災害など、労
 働に関する相談▶**費用**／無料
 国連山形酒田飽海地域協議会 ☎24-5505

山形大学医学部附属病院「がん患者相談室」のご案内

がんに関する治療や検査、療養や痛みの悩み、医療
 費などの相談を受け付けています。
相談受付時間／午前8時30分～午後5時(土曜・日曜
 日、祝日を除く)▶**場所**／同病院がん患者相談室(山
 形市)▶**相談電話番号**／023-628-5159▶**相談方法**／
 対面相談もしくは電話相談▶**相談員**／専任相談員
 (看護師)▶**費用**／無料

台町と映画を愉しむ会 港座3月上映会

期日／3月29日(土)【正午～】紀ノ川、竜馬暗殺【午後
 3時～】紀ノ川、竜馬暗殺【午後6時～】ザ・ローリン
 グストーンズ シャイン・ア・ライト、デッド・ゾーン
 ◆費用は1作品1回1,000円、詳しくは同会、阿部 ☎
 080-5743-3230。

第14回庄農らん展

日時／3月29日(土)～30日(日)午前10時～午後3時
 ▶**場所**／県立庄内農業高校(鶴岡市)▶**対象**／どなた
 でも▶**内容**／カトレア、シンビジウム、コショウラン
 など同校生徒の作品の展示、「鶴岡らんを楽しむ会」
 の作品の展示、初心者向けランの育て方講座(両日と
 も午前11時～11時25分)、ランの販売(3月30日のみ。
 数量限定)など
 国県立庄内農業高校 ☎0235-64-2151

楯野川 蔵祭り2014

日時／4月13日(日)午前10時～午後4時▶**場所**／楯
 の川酒造(山楯)▶**内容**／蔵見学ガイドツアーなど▶
費用／無料(酒の試飲は一部有料)
 国楯の川酒造株式会社 ☎52-2323

早朝がん検診

がん検診のみ受けたい方のための、早朝の1時間以内で終わるがん検診です。必ず予約をしてください。
実施日／4月～12月までの毎月第2週の月曜～金曜日(祝日を除く)、4月は7日～11日▶**場所**／庄内検診センター▶**受付時間**／午前6時45分～7時▶**定員**／各日5人▶**申し込み**／検診受付電話または市健康課へ

健診項目	費用 (当日持参)	受診方法
胃がん検診 (バリウムによるエックス線撮影)	1,000円	検診日の7日～10日前までに健診票と各種容器を送付しますので、内容をよく確認して当日受診してください。
大腸がん検診(便潜血検査)	500円	
肺がん検診 ◆65歳以上の方は結核検診を兼ねます。	無料	
たん検査 (次のいずれかに該当する方) ①6か月以内に血たんがあった方 ②50歳以上で喫煙指数 (1日の平均喫煙本数)×(喫煙の経験年数)が600以上の方 ③受動喫煙による健康上の心配のある方	1,000円	肺がん検診のレントゲンとセットです。たん検査のみは受診できません。検診日の1週間前までに検診受付電話へ。
前立腺がん検診	700円	当日会場で申し込んでください。
肝炎ウイルス検診	800円	

かかりつけ医での健診(各種個別健診)

実施期間／4月～平成27年2月未まで

項目	対象	費用
特定健診	65歳～74歳	1,800円(酒田市国保の場合)
高齢者健診	75歳以上	無料
子宮がん検診	20歳以上	頸部1,500円、頸部・体部2,200円
乳がん検診 (女性のみ)	30歳～39歳	視触診のみ600円(鶴岡市医療機関では受診できません)
	40歳～49歳	マンモグラフィ併用(2方向) ①同時併用2,000円 ②分離併用2,100円
	50歳以上	マンモグラフィ併用(1方向) ①同時併用1,400円 ②分離併用1,500円

◆実施医療機関、健診内容など詳しくは酒田市住民健診ガイドをご覧ください。はがきなどでの案内はありません。医療機関に直接申し込みの上、受診してください。
 ◆40歳以上の乳がん検診対象者について詳しくは、下記の「乳がん検診の対象者」をご覧ください。

乳がん検診の対象者

40歳以上の乳がん検診は2年に1度の実施です。4月からの受診対象者は平成26年度中に偶数年齢になる方です。ただし、奇数年齢になる方で前年度に受診をしていない方は「乳がん検診受診券」を申請し、交付を受けてから受診することができます。交付を希望する方は本人確認ができるもの(運転免許証、健康保険証など)、印鑑を持参の上、4月以降市民健康センターまたは各総合支所地域振興課健康福祉係へ申請してください。

◆26年度中に偶数年齢になる方、女性特有のがん検診無料クーポン券対象の方(26年度中に41歳、51歳、61歳になる方)は乳がん検診受診券が不要です。

マタニティ教室

コース	月日	申込締切日	内容	講師
Aコース	4/23(水) 6/15(日)	4/18(金) 6/10(火)	お風呂の入れ方、妊娠中と家族みんなの食生活	保健師、栄養士
Bコース	7/6(日)	7/1(火)	「ママの歯科健診」と「赤ちゃんの歯の話」、パパの妊婦体験、絵本の読み聞かせ	歯科医師、保健師、読み聞かせボランティア

時間／午前9時30分～11時30分(受け付けは9時15分～)▶**場所**／市民健康センター▶**持ち物**／母子健康手帳、筆記用具▶**申し込み**／市民健康センター内、母子相談室へ ☎26-4199

子どもの健診・相談

①酒田地域[市民健康センター実施分]

健康診査 健康相談等	月日	対象	持ち物	受付時間
3か月児 健康診査	4/18	H25.12/1～15生	母子健康手帳、問診票、バスタオル、おむつ	午後0時45分～1時30分
	4/30	H25.12/16～31生		
1歳6か月児 健康診査	4/11	H24.9/1～18生	母子健康手帳、問診票、おむつ	
	4/25	H24.9/19～10/6生		
3歳児 健康診査	4/10	H22.9/1～11生	母子健康手帳、問診票、尿	
	4/24	H22.9/12～26生		
9か月児 健康相談	4/18	H25.6/1～16生	母子健康手帳、問診票、バスタオル、おむつ	午前9時30分～10時

②八幡・松山・平田地域[ひらたタウンセンター実施分]

健康診査 健康相談等	月日	対象	持ち物	受付時間
1歳6か月児 健康診査	4/17	H24.8月～9月生	母子健康手帳、問診票、おむつ	午後0時40分～1時
9か月児 健康相談	4/23	H25.6月～7月生	母子健康手帳、問診票、バスタオル、おむつ	午後9時30分～9時45分

◆健診会場を変更する場合は1週間前まで市健康課または各総合支所市民福祉課(4月から地域振興課)へ連絡してください。

妊娠届出書の提出はお早めに

安全で安心な妊娠・出産のためには、健康診査・保健指導などの母子保健サービスを妊娠の早期に受けることが重要です。主治医からの「妊娠届出書」を持参の上、できるだけ妊娠早期(11週以内)に母子健康手帳の交付を受けてください。

提出場所	市民健康センター内、母子相談室	八幡総合支所市民福祉課	松山総合支所市民福祉課	平田健康福祉センター
交付日	月曜～金曜日(祝日を除く) ◆保健師が不在になる場合がありますので、事前に連絡してください。			

時間／午前8時30分～午後5時15分▶**持ち物**／妊娠届出書

◎高齢者肺炎球菌ワクチンの予防接種費用の助成をしています

高齢者の方の肺炎の発症や重症化を予防するため、肺炎球菌ワクチンの予防接種費用の一部(4,000円)を助成しています。75歳以上で接種を希望する方には助成券を発行していますので、接種前に手続きをしてください。

平成25年度の助成券の有効期限は平成26年3月31日です。早めに接種しましょう。

園市健康課保健予防係 ☎24-5733

◎風疹抗体検査・予防接種費用を全額助成しています

【抗体検査】対象／本市在住で①妊婦健診で抗体価が低いと確認された方の夫および家族 ②妊娠を希望、予定している女性

◆妊娠している方、過去に風疹に罹患した方、過去に2回の風疹予防接種を受けている方は対象外です。

【予防接種】対象／風疹抗体検査で抗体価が低いとされた方▶**助成金額**／全額助成(自己負担なし)▶**申し込み**／3月31日(月)まで印鑑、本人を証明する書類(免許証など)を持参の上、市民健康センター内、健康課または各総合支所へ(①の方は母子健康手帳も持参)

◆抗体検査を希望する方、抗体価が低く予防接種対象の方には助成券を発行していますので、接種前に手続きしてください。助成券の有効期間(平成26年3月31日まで)に受けてください。

◆対象者で平成25年4月1日以降に接種した方には、自己負担分を還付していますので、領収証、印鑑、通帳を持参の上、平成26年4月10日まで手続きしてください。

園市健康課保健予防係 ☎24-5733

健康ガイド

HEALTH GUIDE

医療施設	日本海総合病院	☎26-2001	問い合わせ	市健康課	☎24-5733
	日本海総合病院	☎23-1111		(市民健康センター内)	
	酒田医療センター			母子相談室	☎26-4199
				(市民健康センター内)	
	市立八幡病院	☎64-3311		八幡野市民福祉課	☎64-3113
	休日診療所	☎21-5225		松山野市民福祉課	☎62-2611
松山診療所	☎62-2032	平田野市民福祉課	☎52-3911		
			(ひらたタウンセンター内)		

検診受付電話 ☎22-6184 ※午前8時30分～午後5時

平成26年度各種健診日程通知を送付します

1月中旬に各世帯に送付した「平成26年度酒田市各種健診申込及び受診状況調査」で「集団健診」「集団婦人科検診」「若年者健診」[①一般ドック(庄内検診センター)]に申し込みをした方には、3月末に「平成26年度各種健診日程通知(はがき)」を送付します。

- ◆日程の変更を希望する場合や申込書を出し忘れた場合は、検診受付電話または市健康課へ問い合わせてください。
- ◆病院の人間ドック、かかりつけ医で検診を希望の方にははがきによる通知はありません。各自、希望の病院、医療機関へ直接申し込んでください。

特定健康診査受診券(基本健診)について

- ・社会保険など(協会けんぽ・共済組合・国保組合など)の被扶養者となっている40歳以上75歳未満の方は、各医療保険者から発行される「特定健康診査受診券」がないと特定健診(基本健診)を受診できません。
- ・不明な点は保険証の発行元の各医療保険者へお問い合わせください。
- ・各地区で行う集団健診時に受診券を持参すると、がん検診と特定健診(基本健診)が同時に受診できます。
- ・酒田市国保、後期高齢者医療保険に加入の方の受診券は不要です。
- ・各種がん検診および若年者健診(Under40)は健康保険の種別にかかわらず、本市の健診を受診できます(受診券は不要)。

健康保険証の発行元・連絡先	受診券発行時期	受診券入手方法
全国健康保険協会山形支部 (協会けんぽ山形支部) ☎023-629-7235	【被扶養者】 4月上旬を予定 【任意継続の被扶養者】 4月中旬を予定	【被扶養者】自宅へ送付 【任意継続の被扶養者】 自宅へ送付 【任意継続の本人】協会 けんぽへ問い合わせ てください
地方職員共済組合(山形) ☎023-630-3307	6月上旬を予定	【被扶養者】自宅へ送付 【任意継続の被扶養者】 自宅へ送付
公立学校共済組合(山形) ☎023-630-2882	6月中旬を予定	【被扶養者】勤務先から 被保険者本人を通じて 配付 【任意継続】自宅へ送付
警察共済組合(山形) ☎023-642-5755	6月上旬を予定	【任意継続】自宅へ送付
山形県市町村職員共済組合 ☎023-622-6902	5月中旬を予定	【任意継続】自宅へ送付
山形県歯科医師国保組合 ☎023-632-8016	4月下旬～ 5月上旬を予定	勤務先から被保険者本人 を通じて配布
山形県建設国保組合 ☎023-666-7727	3月下旬を予定	自宅へ送付または所属 する支部を通じて配布
山形県内に本部のある 健康保険組合	受診券申請書を提出すると、 受診券が発行されます。 手続き方法がそれぞれ異なる ので加入している健康保険 組合へお問い合わせください。	
その他の健康保険組合、 その他の保険証をお持ち の方	発行方法がそれぞれ異なる ので、保険証に記載されて いる保険者へお問い合わせ ください。 ◆受診券を発行せず、独自 に健診を行う医療保険も あります。	
酒田市国保、 後期高齢者医療制度	受診券は発行されません。 ◆健診時は保険証(被保険者 証)を持参してください。	
社会保険などの加入者本人	酒田市の健診ではなく、事業 所健診を受診すること になります。詳しくは、事業 所へ確認してください。	

病院ドック

実施病院/本間病院 ☎22-3051、庄内余目病院 ☎43-3434
◆実施日、検査項目などは各病院で異なり、選択する検査項目によっては、庄内検診センターで実施している一般ドックと同額で受けられない場合があります。申し込み、費用など詳しくは各病院へ直接問い合わせてください。
◆庄内余目病院ではバリウムでの胃がん検診はありませんが、自己負担で内視鏡検査を受診できます。

一般ドック(庄内検診センター)

申込書の人間ドックの欄に「①庄内検診センターの一般ドック」と記入して返送した方には、健診日の10日程前に案内書と健診票などを送付します。内容をよく確認して受診してください。

対象/本市に住居登録をしている40歳以上の方▶費用/加入する健康保険、受診する項目によって異なります(酒田市国保の場合、男性3,400円、40歳代の女性4,700円、50歳以上の女性4,100円)
[庄内検診センター(東町)実施分【4・5月分】]

地域	4月	5月
酒田地域	琢成学区 30日	琢成学区 1日、2日
	北平田地区 4日、5日	東平田地区 12日、17日
	南遊佐地区 7日、8日	
	若浜学区 9日、10日	
八幡地域	本楯学区 21日、22日、28日	
	観音寺地区 11日、14日	観音寺地区 7日
松山地域	南部・山寺地区 2日、3日	内郷地区 28日
	松嶺地区 15日、17日、18日	
平田地域	山元・田沢地区 19日	中野俣・北俣地区 27日

- ◆これ以降の日程は、今後の健康ガイドで随時掲載していきます。2か月分の全日程を掲載していきますので、すでに定員に達している場合もありますのでご了承ください。
- ◆定員に満たない場合は、どこの地区でも予約可能です。
- ◆健診時に付き添いが必要な方は、受け付け時に申し出てください。

内視鏡ドック(庄内検診センターと日本海総合病院)

申込書の人間ドックの欄に「②庄内検診センターと日本海総合病院の内視鏡ドック」と記入して返送した方には、庄内検診センターから健診日の案内文書を送付します(3月末予定)。これから申し込みする方は、庄内検診センター ☎26-1882へ連絡してください。

実施日/4月～平成27年2月、月曜～木曜日(祝日を除く)、日帰りの2日間▶対象/本市に住居登録をしている40歳以上の方▶費用/加入する健康保険、受診する項目によって異なります(酒田市国保の場合、男性45,500円以内、40歳代の女性46,800円以内、50歳以上の女性46,200円以内)

◆胃、大腸の内視鏡と肺の胸部CTは日本海総合病院で実施し、その他は庄内検診センターで実施します。

B型肝炎訴訟の手続き

幼少期の集団予防接種(昭和23年から昭和63年までの間)など、注射器の連続使用によりB型肝炎ウイルスに持続感染した方およびその方から母子感染した方は、裁判所に提訴して要件に該当し和解などが成立した場合、法に基づく給付金などが支給されます。詳しくは下記へお問い合わせください。

☎【全国B型肝炎訴訟新潟事務所】☎025-223-1130、☎025-378-1662(平日午前9時～午後5時)【B型肝炎被害対策東北弁護団】☎022-796-0152、☎022-261-7279(平日午前10時～午後2時)【厚生労働省】電話相談窓口 ☎03-3595-2252(平日午前9時～午後5時)、ホームページ <http://www.mhlw.go.jp/seisakunitsuite/bunya/kenkou/b-kanen/>

◆B型肝炎訴訟についてのチラシは市健康課と各総合支所にあります。



総人口 109,223人 世帯数 41,849(+30)
男 51,707人(-36) 女 57,516人(-26)
平成26年2月28日現在()内は前月増減数

[2014年3月17日発行]
発行/酒田市 [代表/本間正巳]

酒田市土門拳文化賞 奨励賞受賞作品(3点、受付順)



「運河彷徨」(モノクロ25枚組)
森島 輝雄 氏(77歳) 大阪府茨木市



「风光るとき」(カラー30枚組)
中村 明弘 氏(67歳) 静岡県静岡市



「北京ロマンチカ」(カラー30枚組)
内山 真衣子 氏(35歳) 埼玉県白岡市

第20回酒田市 土門拳文化賞の 受賞者が決まりました

開市文化スポーツ
振興課芸術文化係
26-5778

「酒田市土門拳文化賞」は、本市出身の世界的な写真家土門拳の芸術文化への功績を記念し、写真文化、写真芸術の振興を目的に創設されたものです。20回目を迎えた今回は、全国41都道府県、128人から作品が寄せられました。写真家の江成常夫氏、大西みつぐ氏、藤森武氏による選考の結果、受賞者が決定しました。

◆掲載している写真は、各受賞作品から抜粋した代表的なものです。

酒田市土門拳文化賞 受賞作品(1点)

「風の民」(モノクロ30枚組)
山本 眞弓 氏(73歳) 奈良県奈良市



フィリピンソンの首都マニラにおいて、道端やレールロード、河川敷など不法地帯で極貧の状態でも暮らしながらも、明るく逞しく助け合って「生きていく」人々の生活ぶりを、研ぎ澄まされた心の目で記録した秀作です。



授賞式

日時/3月23日(日)午前10時～
場所/土門拳記念館

受賞
作品展

期間・場所/3月23日(日)～4月23日(水)・土門拳記念館
5月6日(祝)～19日(月)・新宿ニコンサロン
(東京都新宿区西新宿1-6-1新宿エルタワー28階)



なる
吉田 成くん
[1歳2か月/上安町三丁目]
吉田直幸さん、朋恵さんの長男



けんた
本間 純太くん
[1歳1か月/ゆたか三丁目]
本間和樹さん、智絵さんの次男

掲載赤ちゃん募集中

おおむね2歳未満の赤ちゃんが対象です。申し込みは市政推進課広報広聴係へ ☎26-5706。



◎インフォメーションさかた
酒田市からのさまざまな情報をお知らせします
[月曜～金曜日]午前8時～、午後0時20分～
[金曜日]午後5時45分～

◎災害が起こったら
酒田エフエム放送ラジオで FM76.1メガヘルツ

本紙に関するご意見、ご要望をお寄せください。

酒田市政策推進課

〒998-8540 山形県酒田市本町二丁目2番45号
TEL.0234-22-5111(代表) FAX.0234-26-3688
E-mail koho@city.sakata.lg.jp
酒田市ホームページURL <http://www.city.sakata.lg.jp/>

八幡総合支所 〒999-8292 酒田市観音寺字寺ノ下41番地
TEL.0234-64-3111(代表) FAX.0234-64-3110

松山総合支所 〒999-6861 酒田市字山田27番地の4
TEL.0234-62-2611(代表) FAX.0234-62-2618

平田総合支所 〒999-6711 酒田市飛鳥字契約場30番地
TEL.0234-52-3111(代表) FAX.0234-52-3116