

私の街 さかた

5.1

2014 | 平成26年
酒田市広報 No.205

桜咲き、心躍る

4月18日～29日に、日和山桜まつりが開催されました。多くの市民が花見に繰り出し、春の柔らかな日差しの下で、思い思いに花見を楽しんでいました。

2 特集「観光。」

- 6 市営住宅・公共賃貸住宅入居者募集
- 7 水道料金・下水道等使用料が変わります
- 8 希望ホール 宝塚歌劇 宙組 全国ツアー公演
- 9 酒田市体育大会、予防接種費用助成
- 10 ふるさと納税の内容をリニューアル
- 13 出前講座をお届けします



「観光。」

光輝くものを観る

— 山形デスティネーション
キャンペーンに向けて —



●お問い合わせ／市観光振興課観光交流係 ☎26-5759



観光は、よその国や地域の風景、暮らしぶり、物事などを見たり、体験したり、学んだりすること、楽しむことを目的にした旅のことをいいます。言い換えれば、訪れた地域の「光」輝く優れた場所を「観」ということとなります。

旅先での体験や学習を通じて、旅行者自身の内面的な充実が図られるほか、行き先の観光地では、多くのお客さまが訪れることで、地域の振興や経済の活性化につながります。

近年では、国際化の進展やわが国の就労人口の減少といった社会環境の変化の中で、国全体の課題として、観光産業の育成や観光客（交流人口）の増大が注目されてきています。2008（平成20）年に新たに観光庁が設立されるなど、国を挙げた日本の観光産業の育成や競争力強化が進められています。

今回の特集では、6月14日から始まる「山形デスティネーション・キャンペーン（山形DC）」に向けた取り組みなどを紹介します。



山形DCへの取り組み

山形DC
酒田推進協議会会長
佐藤 淳司氏



昨年の山形DCプレイベントでは、市内事業者の方々から、施設の特別公開や工夫を凝らした企画などを実施していただき感謝いたします。いよいよ始まる山形DCに向けて、地域の美化活動や中学生による観光PR、企業によるおもてなし活動、関連商品の開発などのさまざまな取り組みが報告されています。また山形DC酒田推進協議会でも、キャンペーンの周知のため、のぼりや車両広告、PR看板の整備、受け入れ企画の支援やフェイスブック（SNS）などによる情報発信を行ってきました。

今年は、山形DC期間中に行われる酒田花火ショーなどのイベントや各観光施設での企画と連携しながら、観光客の皆さんの受け入れに力を入れていきたいと思ひます。

子どもから大人まで市民一人ひとりがおもてなしの心で、このキャンペーンに参加できるよう、招待はがき発送キャンペーンや「カモン君観光おもてなしガイド」発行を行います。さらに、二次交通対策や「食」関係のリーフレット整備、観光ガイドの充実支援といった受け入れ体制にも力を入れたいと考えています。

本市に多くのお客さまに来ていただきたいのはもちろんですが、一連のキャンペーンを一過性の誘客運動とするのではなく、次の10年を見据え、市民レベルの観光客の受け入れや、おもてなしの気持ちの定着が図られることを期待したいと思います。官民一体となって全国からのお客さまをお迎えしましょう。

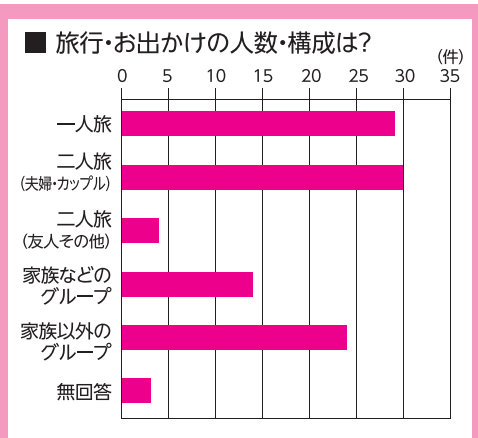
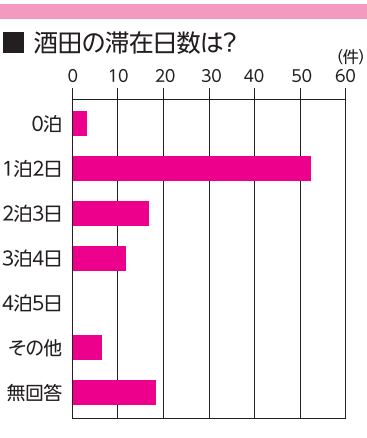
平成25年の秋に、本市と関係機関が合同で、半日以上酒田を周遊する個人旅行者に対し、書面によるアンケート調査を実施しました。集まったアンケートは104件でしたが、本市における観光客の大まかな動向が



観光アンケートから分かること

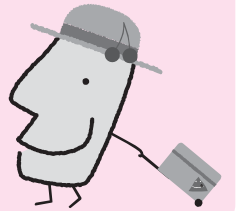
見えてきました。酒田を訪れた旅行者の出発地は、東京とその近郊県が一番多く、32件の約31%、次いで内陸および隣県が27件の約26%となっています。年齢は、60代が27件・約26%、30代が23件・約22%。旅行の人数・構成は、夫婦やカップルが30件・約29%、一人旅が29件・約28%。気軽な一人旅や熟年の夫婦旅といった形態が定着してきていることがうかがえます。

●酒田の「食」に期待
酒田の良かったところ、期待しているところは、「食」が37件の約23%、次いで「宿」が32件の約20%と、多くの皆さんが、酒田の食べ物やグルメに期待していることが分かりました。旅行の満足度に関しては、満足が48件・約46%、おおむね満足が



32件・約31%で合わせて80件・約77%の人が、楽しい酒田の旅を堪能したと回答しています。これからも観光客の皆さんの受け入れやおもてなしに工夫や磨き上げを行い、さらなる満足度の向上を目指していきます。

「山形日和。」 山形DCに向けて



山形DCとは

山形DCは、JR各社と、県や市などの地元自治体、地域の観光関係者が一緒になって、全国から山形にお客さまを迎える、日本最大規模の観光キャンペーンです。キャンペーン期間は6月14日(土)～9月13日(土)。酒田の情報を大いに発信すると同時に、地域でのおもてなしの工夫や、観光地としての魅力に磨き上げる良い機会です。

本市では、関係機関、団体と連携を図り、市民を挙げたおもてなしの準備や、受け入れ態勢の整備、特別な企画を実施する予定です。



みんなでお客さまを迎えましょう

●招待はがき発送キャンペーン

本市にお客さまを迎えるために、市民一人ひとりが知人友人を酒田に招待する「招待はがき発送キャンペーン」を実施します。

「山形DC」を実施します。山形DC開催に合わせて全戸配布するはがき用紙に市民の皆さんから切手を貼っていただき、県外の親戚・知人などに郵送していただくものです。郵送されたはがきは、酒田市内でさまざまな特典が受けられるパスとして使用できます。

また本紙6月2日号に酒田への招待はがき用紙を折り込みます。はがきを県外の友人や親戚に送ることで、酒田への誘客活動に協力することができます。

◆郵便切手は、各自負担願います。



おもてなし力のUP

●自転車エンブレム

観光客の気軽な足として定着している観光用自転車のエンブレムを新しいデザインに更新します。



●児童向けパンフを作成

山形DCを機に、子どもたちに郷土酒田のことや観光について考えたり、学んだりしてもらうためにリーフレット「カモン君観光おもてなしガイド」を発行します。

酒田の観光を
どれくらい
知っているかな



●パンフレットをリニューアル

酒田の食を紹介する「さかた味さんぽ」の増刷や総合パンフ「さかたさんぽ」のリニューアルします。

こんなにあるよ
酒田の食べ物



●シャトル便「DCライナー」の運行

駅前、山居倉庫、日和山公園など市街地の観光施設を定額料金で結ぶシャトル便を運行します。

酒田観光で楽しんでみませんか

昨年から実施している「観光ガイドと行く飛島日帰り散策」が好評です。特に、関西や中京地域からのツアーのお客さまも多くお越しいただいています。山形DC本番に向けて、これからも酒田の情報をどんどん発信していきたいと思っております。お客さまに満足してもらうのは大変ですが、とてもやりがいのある仕事です。現在、会員を募集中。一緒に酒田の魅力を発信しませんか。



酒田市観光ガイド協会
会長 奥山 健さん

今からできる山形DC

「山形日和。」おもてなし運動への登録

地域や学校でできるおもてなしプランを、県のDC推進協議会に登録してください。あいさつや美化運動など、一人ひとりが、身近なところからできる活動をお待ちしています。

【山形県ホームページ】

「山形日和。」おもてなし運動

http://www.pref.yamagata.jp/ou/shokokanko/110011/Yamagata_biyori_omotenashi/omotenashi.html

新たなイベント

●まちあるき獅子十六めぐり

市内各所に酒田のシンボル大獅子を設置し、獅子頭や中心市街地の名所や観光スポットをスタンプラリー感覚で巡る新しい「まちあるきコース」を設定します。



●顔見世酒田舞娘文月道中

7月の毎週日曜日に、酒田舞娘が山居倉庫で顔見世を行い、お客さまへのあいさつを行います。



●旧割烹小幡 無料見学

映画「おくりびと」のロケ地にもなった旧割烹小幡が期間中無料で見学できます。

観光ガイドの募集

●ボランティアガイドへの登録

市民が行う観光ガイドへの需要が高まっています。私たちの街、酒田市のことを知って、観光客に本市をPRする観光ガイド協会会員になりませんか。

2233
酒田市観光ガイド協会 ☎2331

●飛島ガイド養成

庄内総合支庁と連携して、一泊二日での飛島ガイド養成講座を予定しています。詳細は、後日、市広報および市ホームページなどお知らせします。



●山形DC関連イベント情報

| 実施月日 | 内容 | 場所 |
|-----------------|----------------------------------|--------------|
| 6/14(土) | 山形DCキックオフ 酒田港夕日クルーズ | 酒田港本港 |
| 6/14(土) | 羽州庄内松山城新能 | 松山歴史公園 |
| 6/15(日) | 第29回みなと酒田トライアスロンおしんレース | 酒田北港エリア |
| 6/15(日)~6/17(火) | ひらた植木まつり | 平田総合支所前 |
| 6/28(土)~6/29(日) | SL山形DCかけはし号運行 | JR酒田駅 |
| ~6/22(日) | 出羽松山の武具甲冑展 | 松山文化伝承館 |
| ~7/1(火) | 市中山居の茶 一感じるおもてなしの文化一 | 本間美術館 |
| ~7/13(日) | 古寺巡礼とおきセレクション2 | 土門拳記念館 |
| ~7/13(日) | ぼくと酒田 | 土門拳記念館 |
| 7/3(木)~7/29(火) | 酒田と江戸の俳諧資料 | 本間美術館 |
| 7/7(月) | 酒田希望音楽祭2014 新日本フィルハーモニー交響楽団コンサート | 希望ホール |
| 7/中旬~9/初旬 | 「もてなしの器~その楽しみ~」 | 本間家日本邸 |
| 7/19(土)~ | 浜中・宮海・飛島海水浴場海開き | 庄内海岸 |
| 7/21(祝) | 月山森トレッキング | 鳥海高原家族旅行村 |
| 7/26(土) | 2014みなとオアシスマつり | 酒田港本港 |
| 7/26(土) | ミュージアムコンサート | 土門拳記念館 |
| 7/27(日) | 宮海海水浴場曳網大会 | 宮海海水浴場 |
| 7/31(木)~9/16(火) | 美術館の動物たち | 本間美術館 |
| 8/1(金) | 酒田港まつり 甚句流し | 中心市街地 |
| 8/2(土) | 酒田港まつり 酒田花火ショー2014 | 最上川河畔 |
| 8/3(日) | 美味しい鳥海山の伏流水で全長223.6mのそうめん流し | 鳥海高原家族旅行村 |
| 8/10(日)~8/20(水) | 松山 夏ものがたり(能、神楽、灯籠展示) | 松山地域 旧にぎわい広場 |
| 8/14(木) | 庄内ひらた目ん玉夏まつり(花火大会) | ひらたタウンセンター |
| 8/15(金) | 新山神社例大祭 | 新山神社 |
| 8/16(土) | 黒森歌舞伎 お面開き | 黒森日枝神社 |
| 8/30(土)~8/31(日) | 鳥海山岳ガイド協会 鳥海山縦走登山 | 鳥海山 |
| 9月初旬~ | お人形展 | 本間家日本邸 |
| 9/9(火) | 宝塚歌劇団全国ツアー公演「ベルサイユのばら」 | 希望ホール |
| 9/13(土)~9/15(祝) | 出羽庄内文化遺産フォーラム | 公益ホール |
| 9/14(日) | 平成26年度鳥海高原まつり | 鳥海高原家族旅行村 |
| ~9/30(火) | 資料展「江戸期に見る仏典の世界」 | 光丘文庫 |

◆イベント名など変更になる場合があります。

すてきな酒田をご案内

本間家日本邸 職員の皆さん



当邸は、32年前第1回紅花の山形路観光キャンペーンの折、観光施設として公開されました。今回第6回の山形DCでは「茶の湯の美」もてなしの器の企画展を行い、江戸時代からの歴史を紹介します。お客さまにすてきな酒田をお楽しみ頂けますようおもてなしさせていただきます。

東京で酒田の魅力をPR

市立第六中学校では、みんなで作った観光パンフレットを修学旅行先の東京都内で配布し、酒田をPRしてきました。酒田特産の「さしこ」もプレゼントしてきました。パンフレットを見て、たくさんのお客さまが来てくれたらうれしいです。



市立第六中学校 3年 高橋 勝樹くん

市営住宅・公共賃貸住宅 入居者募集

●お問い合わせ／市建築課公営住宅係 ☎26-5747

資格／本市在住か本市に勤務先があり、市税などの滞納がなく、現在同居または同居しようとする親族がいて、収入が公営住宅法の基準に適合する方▼入居日／6月20日(金)▼家賃／収入による▼敷金／家賃3か月分▼申し込み／5月2日(金)～14日(水)に申込書を市役所3階建築課公営住宅係または各総合支所建設産業課へ

◆申込書、応募の手引きは市建築課および各総合支所建設産業課にあります。申込書は窓口で記入し、その場で提出できます。

◆市営住宅は、ひとり親世帯、高齢者世帯、障がい者世帯などに優先措置（2回抽選）があります。

〔公共賃貸住宅〕

収入月額が15万8千円を超え25万9千円以下の方を対象にしたファミリー向けの住宅です。

| | | | | |
|------------|------|-----|----|------------------|
| 八森団地 | 募集住宅 | 所在地 | 募集 | 量数・階数など |
| 市条字 上川原 | | | 戸数 | |
| | | | 1 | 8・6・6・LDK 1階① |

〔市営住宅〕

| 募集住宅 | 所在地 | 募集戸数 | 量数・階数など |
|-----------|------------|------|--------------------|
| 住吉住宅 | 光ヶ丘 一丁目 | 1 | 4.5・4.5・3・K 1階 |
| 千日住宅 | 住吉町 | 2 | 4.5・3・DK 1階 |
| 新橋五丁目住宅 | 新橋 五丁目 | 1 | 6・3・DK 1階 |
| 第一川南アパート | 若宮町 一丁目 | 1 | 6・6・3・K 4階① |
| 第二川南アパート | 若宮町 一丁目 | 1 | 6・4.5・4.5・K 2階① |
| 第三川南アパート | 若宮町 一丁目 | 1 | 6・6・4.5・K 4階① |
| 第四川南アパート | 若宮町 一丁目 | 1 | 6・6・4.5・K 2階① |
| 第五川南アパート | 若宮町 一丁目 | 1 | 8・6・4.5・DK 3階① |
| 静ヶ台第三アパート | 光ヶ丘 一丁目 | 1 | 8・6・DK 2階① |
| 小泉団地 | 小泉字 道南 | 1 | 6・6・4.5・K 4階① |
| 城西団地 | 字山田 | 1 | 8・7.5・6 LDK 1階① |
| 片町住宅 | 字片町 | 1 | 8・6・DK 1階 |

①KⅡ台所 DⅡ食事室 LⅡ居間
②駐車場1台有り

酒田希望音楽祭2014に 参加しませんか

●お問い合わせ／市文化スポーツ振興課芸術文化係 ☎26-5778

本市では「音楽と芸術が自然にとけあう潤いのあるまちづくりをすすめる、酒田市を全国に発信していくこと」を目的に酒田希望音楽祭を開催しています。主催事業に加えて、支援事業・協賛事業として市民の皆さんの音楽の企画を支援します。

音楽の企画を支援します

〔支援事業〕定期開催していない市民向けの音楽関係の事業、音楽家を志す若手育成などに寄与する事業。定期開催していて記念事業に該当する市民向けの音楽関係の事業▼支援内容／事業当日の会場使用料を5割減免し、10万円を上限に助成。備品使用料5割減免
〔協賛事業〕定期開催している市民向けの音楽関係の事業や開催実績のある事業▼支援内容／当日の会場使用料・備品使用料5割減免
〔共通〕開催期間／おおむね6月～11月末▼対象／希望ホールで開催する事業（ホールの予約申し込みは事業実施主体で行ってください）▼申し込み／5月23日(金)まで

に所定の申込用紙に記入し、事業の予算書および計画書（様式は任意）を添えて、〒998-8540（住所不要）酒田市文化スポーツ振興課内、酒田希望音楽祭実行委員会事務局へ。希望ホール事務局でも受け付けします（月曜日休館）
◆チラシなどに見出しの希望音楽祭ロゴマークを入れ、事業のPRにご協力をお願いします。

街かどコンサート参加者募集

期日／8月9日(土)▼場所／マリオン5清水屋▼対象／音楽活動を行っている個人またはグループ。ただしマイク、アンプ、スピーカーなどの増幅装置の使用は制限あり
▼申し込み／5月23日(金)までに所定の申込用紙に記入し、市文化スポーツ振興課へ

◆申込用紙は、希望ホールにあるほか、市ホームページおよび希望ホールホームページからダウンロードできます。

◆どちらの事業も実行委員会で申し込み内容を審査の上、決定します。



チャレンジショップ 出店者募集

●お問い合わせ／中心市街地まちづくり推進センター ☎26-58821

本市では、今年度より商店街の空き店舗を利用したチャレンジショップ事業を開始します。

施設名称／さかた街なかチャレンジギャラリー（仮称）▼場所／旧佐藤正栄堂（中町二丁目4-10）▼対象業種／小売業、サービス業（飲食業不可、製食品販売可）▼経費／使用協力費として月1万円。商品、什器などは別途▼公募区画／3区画（約9平方メートル）▼契約期間／最短1月、最長11月（平成27年3月31日まで）▼営業時間／午前10時～午後6時（毎週水曜日および年末年始は休み）▼応募資格／次の全ての項目に該当する方
●健康であること ●18歳以上の方（グループ可、高校生不可） ●初めて店舗経営をする方 ●開業を志す方 ●本市または近郊に住むもしくは今後居住可能な方 ●共同店舗活動および商店街活動に理解のある方 ●支店やフランチャイズでないこと ●休まず営業できること▼申し込み／5月15日（木）まで中心市街地まちづくり推進センターへ ☎26-58821

消費税率の改正に伴い水道料金・下水道等使用料が変わります

●お問い合わせ／水道お客さまセンター ☎22-1811、市下水道課管理係 ☎26-3733

※下水道等使用料／下水道使用料、農業集落排水処理施設使用料、合併処理浄化槽使用料

平成26年4月1日から、消費税および地方消費税の率が改正され、水道料金などにかかる消費税率も8%になりました。新しい料金は下表の通りです。ただし、水道メーターの検針時期が地区により異なるため、4月1日以前から継続して使用している方は、下記の月分から新料金が適用されます。

●新料金となる時期

【酒田・八幡地域（簡易水道等の地区以外）】6月分（7月納付分）から

【飛島地区】5月分（6月納付分）から

【八幡地域の簡易水道等の地区、松山・平田地域】5月分（5月納付分）から

【水道水以外の水のみを使用している方の下水道等使用料】5月分（5月納付分）から

◆各地域で検針時期が異なることから「月分」の表示は異なりますが、使用期間はほぼ同じです。

●新料金（消費税率8%）と旧料金（消費税率5%）の比較表

（単位：円、税込）

| 使用水量 | 口径13ミリの水道料金 | | | 口径20ミリの水道料金 | | | 下水道等使用料 | | |
|------------------|-------------|--------|-----|-------------|--------|-----|---------|--------|-----|
| | 新料金 | 旧料金 | 差額 | 新料金 | 旧料金 | 差額 | 新料金 | 旧料金 | 差額 |
| 1m ³ | 1,188 | 1,155 | 33 | 1,933 | 1,879 | 54 | 1,085 | 1,055 | 30 |
| 5m ³ | 1,447 | 1,407 | 40 | 2,192 | 2,131 | 61 | 1,539 | 1,496 | 43 |
| 10m ³ | 1,771 | 1,722 | 49 | 2,516 | 2,446 | 70 | 2,106 | 2,047 | 59 |
| 15m ³ | 2,635 | 2,562 | 73 | 3,380 | 3,286 | 94 | 3,078 | 2,992 | 86 |
| 20m ³ | 3,499 | 3,402 | 97 | 4,244 | 4,126 | 118 | 4,050 | 3,937 | 113 |
| 25m ³ | 4,363 | 4,242 | 121 | 5,108 | 4,966 | 142 | 5,022 | 4,882 | 140 |
| 30m ³ | 5,227 | 5,082 | 145 | 5,972 | 5,806 | 166 | 5,994 | 5,827 | 167 |
| 35m ³ | 6,577 | 6,394 | 183 | 7,322 | 7,119 | 203 | 7,155 | 6,956 | 199 |
| 40m ³ | 7,927 | 7,707 | 220 | 8,672 | 8,431 | 241 | 8,316 | 8,085 | 231 |
| 45m ³ | 9,277 | 9,019 | 258 | 10,022 | 9,744 | 278 | 9,477 | 9,213 | 264 |
| 50m ³ | 10,627 | 10,332 | 295 | 11,372 | 11,056 | 316 | 10,638 | 10,342 | 296 |

◆下水道等使用料を請求されていない方は水道料金のみとなります。

◆合併処理浄化槽使用料については、上記下水道等使用料から電気料金相当額が控除されます。なお消費税率の改正および電気料金の値上げに伴い、使用料から控除される電気料金相当額を720円から783円へ改定します。

酒田市民会館「希望ホール」開館10周年記念・希望ホール自主事業 宝塚歌劇 ^{そら}宙組 全国ツアー公演 宝塚グランドロマン「ベルサイユのばら-フェルゼンとマリー-アントワネット編-

酒田市特別先行予約

●お問い合わせ／希望ホール ☎26-5450

日時／9月9日(火)【昼公演】午後2時開演(1時30分開場)【夜公演】午後6時開演(5時30分開場)▶**場所**／希望ホール▶**入場料金(全席指定)**／S席7,300円、A席5,000円、B席(一般)3,000円・(大学生以下)2,000円
【先行販売】**申し込み**／5月1日(木)～15日(木)(消印有効)に、往復はがきに必要事項を記入し、希望ホールへ

- ◆往復はがきの送付先および記入例は下図をご覧ください。
- ◆応募多数の場合は抽選。
- ◆同じ方の複数の応募は無効。チケットは1人4枚まで(1公演1席種のみ、座席指定不可)。

【公開抽選】**日時**／5月25日(日)午前11時30分～▶**場所**／希望ホール
▶**引き換え**／6月13日(金)～21日(土)の午前10時～午後7時に希望ホール事務室へ(16日(月)は休館)

- ◆申し込み後の内容の変更、キャンセルはできません。
- ◆チケットは必ず期間内に引き換えてください。

【一般発売】7月12日(土)午前10時～(1人4枚まで)▶**プレイガイド**／希望ホール、みずほ八文字屋、マリーン5清水屋、八文字屋エビスヤ店(鶴岡市)、BookCity とみや(庄内町)、ローソンチケット

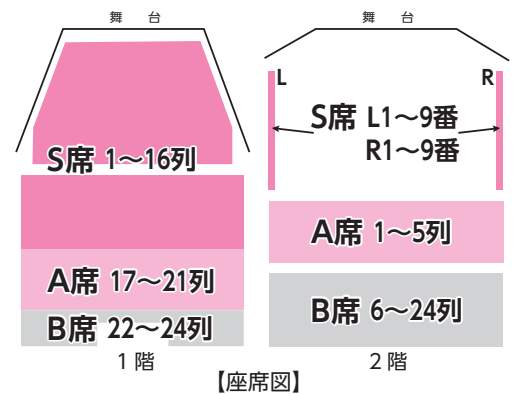
- ◆5歳未満は入場不可。託児希望は8月29日(金)まで希望ホールへ(子ども一人500円)。



朝夏まなと
◎宝塚歌劇団(イメージ)



実咲凜音
◎宝塚歌劇団(イメージ)



●往復はがき記入例

| | |
|---|------------------|
| <往信の宛名面> 9 9 8 0 0 4 3 希望ホール宛 酒田市本町二丁目一番十号 | <返信の文面> <無記入> |
|---|------------------|

| | |
|--|--|
| <返信の宛名面> (受取人の郵便番号) * * * * * 受取人の氏名様 ※事務処理の都合上、「様」の書き添えをお願いします。 | <往信の文面> 宝塚ベルサイユのばら 予約申込 ①郵便番号、住所 ②氏名 ③電話番号 ④希望公演時間(昼・夜のどちらか) ⑤席種(S・A・Bのいずれか1つ) 枚数(1人4枚まで) ※車椅子席(S席)および学生席(B席)を希望する場合は内訳を記入 (例)B席一般3枚、B席学生1枚 ⑥引き換え方法(来館または郵送) |
|--|--|

- ◆⑥の引き換え方法で郵送を希望した場合、別途振込手数料および郵送料(500円)がかかります。
- ◆返信面は予約券となりますので、返信の文面には何も記入しないでください。
- ◆詳細については希望ホールへお問い合わせください。

第68回酒田市体育大会

●お問い合わせ／(公財)酒田市体育協会 ☎31-5539

第68回酒田市体育大会が次の日程で開催されます。皆様のご声援をお願いします。

| 期 日 | 時 間 | 種 目 | 場 所 |
|----------|----------|----------|----------------------------|
| 5月3日(祝) | 午前8時30分～ | 野球 | 八幡野球場・サンスポーツランド遊佐野球場(遊佐町) |
| 5月4日(祝) | 午前9時～ | 野球 | 八幡野球場・サンスポーツランド遊佐野球場(遊佐町) |
| | 午前9時30分～ | ライフル | エアライフル酒田屋内射撃場(遊佐町) |
| 5月11日(日) | 午前8時45分～ | ソフトボール | 光ヶ丘多目的グラウンド |
| | 午前9時～ | ラグビー | 光ヶ丘球技場 |
| 5月17日(土) | 午前8時20分～ | バスケットボール | 第四中学校体育館(男) 第一中学校体育館(女) |
| | | サッカー | 飯森山グラウンド、公益大グラウンド |
| | 午前8時30分～ | 剣道 | 国体記念体育館 |
| | | 卓球 | 市体育館 |
| 5月18日(日) | 午前8時45分～ | ソフトボール | 光ヶ丘多目的グラウンド |
| 5月18日(日) | 午前7時～ | アーチェリー | 天真学園高等学校アーチェリー場 |
| | 午前8時10分～ | 陸上競技 | 光ヶ丘陸上競技場 |
| | 午前8時30分～ | ソフトテニス | 光ヶ丘テニスコート |
| | 午前9時～ | バスケットボール | 第四中学校体育館、親子スポーツ会館 |

| 期 日 | 時 間 | 種 目 | 場 所 |
|----------|----------|--------|----------------------------|
| 5月18日(日) | 午前9時～ | バレーボール | 第三中学校体育館(男) 第一中学校体育館(女) |
| | | サッカー | 飯森山グラウンド |
| | | クレー射撃 | 羽黒射撃場(鶴岡市) |
| | | テニス | 国体記念テニスコート |
| | 午前10時～ | 剣道 | 市武道館 |
| | | 弓道 | 国体記念体育館弓道場 |
| 5月23日(金) | 午前8時30分～ | ゲートボール | 光ヶ丘多目的グラウンド |
| 5月24日(土) | 午前8時30分～ | 卓球 | 市体育館 |
| | | 弓道 | 国体記念体育館弓道場 |
| 5月25日(日) | 午前8時20分～ | 水泳 | 光ヶ丘屋内プール |
| | 午前9時～ | テニス | 光ヶ丘テニスコート |
| | | バドミントン | 勤労者体育センター |
| | | 空手道 | 天真学園高等学校体育館 |
| 6月1日(日) | 午前9時～ | 柔道 | 市武道館 |
| 6月1日(日) | 午前9時～ | ボウリング | 大成ボウリングセンター |

予防接種の費用を助成します

●お問い合わせ／市健康課保健予防係 ☎24-5733

●風しん抗体検査と予防接種

| | |
|------|--|
| 対 象 | <p>【抗体検査】本市在住で①～③のいずれかに該当する方 ①妊娠を希望する19歳～50歳(平成26年4月1日時点)の女性 ②①の女性の夫および家族 ◆女性の抗体価が十分な方、過去に風しんに罹患した方、予防接種を2回実施した方の夫および家族は対象外 ③抗体価が低い妊婦の夫および家族 ◆妊娠中および妊娠している可能性がある方、過去に抗体検査を受けた方、風しんに罹患した方、過去に2回の風しん予防接種を受けた方は対象外。 【予防接種】抗体検査対象のうち抗体検査で抗体価が低いとされた方</p> |
| 接種場所 | 予防接種協力医療機関 |
| 申し込み | 助成券を発行しますので、接種前に手続きしてください。 場所／市健康課(市民健康センター内)または各総合支所地域振興課健康福祉係▶持ち物／印鑑、本人を証明する書類(免許証など)、②の方は女性の抗体価がわかるもの、③の方は母子健康手帳、妊婦の抗体価がわかるもの |
| 助成額 | 全額助成 |

◆対象者で酒田市協力医療機関以外で接種する方は、後日助成金を還付します。詳しくは市ホームページをご覧ください。健康課へお問い合わせください。

●高齢者肺炎球菌ワクチン予防接種

| | |
|------|--|
| 対 象 | 本市に住民登録をしている75歳以上の方 ◆高齢者肺炎球菌ワクチンを接種して5年経過していない方は対象外。 |
| 実施期間 | 9月30日(火)まで ◆平成26年10月から定期接種になり、満年齢で65歳・70歳・75歳・80歳・85歳・90歳・95歳・100歳以上の方が対象になる予定です。 |
| 接種場所 | かかりつけ医や予防接種協力医療機関 |
| 申し込み | <p>【①75歳以上の方】場所／市健康課(市民健康センター内)、各総合支所地域振興課健康福祉係(平田地区はひらたタウンセンター内)▶持ち物／印鑑、申請者本人を証明する書類(免許証、保険証など) 【②75歳以上で生活保護受給中の方】場所／市福祉課福祉援護係▶持ち物／印鑑</p> |
| 助成額 | 4,000円 ◆接種費用の差額は自己負担。費用は医療機関で異なるので各医療機関にお問い合わせください。 ◆生活保護受給中の方は無料。 |
| 助成回数 | 1回 |

◆この予防接種は、希望する人だけが受ける任意接種です。かかりつけ医や協力医療機関に予約してください。

ふるさと納税の内容をリニューアルしました

●お問い合わせ／市総務課総務係 ☎26-5700

酒田市の特産品をお送りします

本年度より、酒田市外にお住まいで、1万円以上のふるさと納税をされた方に酒田市の特産品をお送りします。

酒田市の特産品を、お礼の品物「ふるさと酒田便」として取り扱うことで、ふるさと納税を推進するとともに本市の特産品を広くPRし、市内の産業の振興を図っていきます。

●ふるさと酒田便の内容

「ふるさと酒田便」は、Aセット(5,000円相当)またはBセット(2,500円相当)から選択できます。酒田産の米、日本酒、漬物、果物、菓子類、工芸品などA、Bともにそれぞれ34種類を用意し、Aから1つまたはBから2つのどちらかを選べます。

ふるさと納税とは

「ふるさと納税」は、納税者が自分の意思により、税金の一部をふるさとに納付することができる仕組みとして生まれました。この制度は、生まれ育ったまち、進学や転勤などでゆかりのあるまちなどに寄付をすることで居住地の個人

●ふるさと酒田便の内容（抜粋）



▲厳選したプレミアム米として市が認証した「黒びょうせん」付きのつや姫・はえぬき



▲酒田の銘菓の詰め合わせ



▲お酒につや姫、酒田ラーメンや酒田女鶴100%使用の丸餅に人気のからし漬などのセット



▲酒田の地酒 七蔵飲み比べセット



▲刈屋梨



▲飛魚だしめんつゆ、そば、ラーメン、酒田の郷土食むきそばなどのセット

住民税や所得税が軽減される制度です。

酒田を離れて暮らす家族や親戚、友人、知人に紹介していただき、ふるさと酒田への応援をお願いします。

●ふるさと納税は税控除の対象です

個人がふるさととの地方公共団体に寄付した金額を確定申告することで、金額に応じて住所地の個人住民税や所得税が軽減されます。

●平成25年度実績

延べ41件、500万円を超える寄付をいただき、市の事業に活用させていただきました。ありがとうございました。

●申し込み

市ホームページから寄付申込書をダウンロードまたは印刷し、メール、郵送またはファクシミリで申し込んでください。

納入の方法は ①郵便局で払い込み ②金融機関から振り込み ③クレジットカード払い から選択できます。

◆詳しくは市総務課総務係へ問い合わせるか、市ホームページをご覧ください。



総合文化センター 各種講座の受講生を募集します

●お問い合わせ／市社会教育課社会教育係 ☎24-2993

| 講座名 | 日時／場所 | 対象／定員 | 内容／講師 | 費用 |
|------------|---|--|---|---|
| 基本の料理 | 6月4日、11日、25日、7月9日、23日、8月6日、27日、9月10日、24日、10月8日(全て水曜日)の午後7時～9時(全10回)／総合文化センター | 本市在住または勤務先のある18歳以上40歳未満の料理初心者／先着20人 | 楽しく料理のいろはを学びましょう／鑑谷貴子氏 | 6,000円 (受講料、材料代) |
| フレッシュダンス講座 | 6月2日(月)、16日(月)、30日(月)、7月14日(月)、24日(木)、31日(木)、8月18日(月)、25日(月)、9月8日(月)、22日(月)、10月6日(月)、15日(水)の午後7時～8時30分(全12回)／総合文化センター | 本市在住または勤務先のある中学生以上45歳未満の方／先着20人 ◆中学・高校生の方は保護者からの承諾書が必要。 | 日ごろの運動不足とストレスをダンスのレッスンで解消します。成果発表として、酒田港まつり・甚句流し(S-Jinku)、生涯学習まつりに参加／佐藤しのぶ氏 | 中学生／2,450円 高校生以上／2,850円 (受講料、保険料) |

申し込み／5月13日(火)午後6時30分～費用を添えて総合文化センター事務室へ(電話申し込み不可)

| 講座名 | 日時／場所 | 対象／定員 | 内容／講師 | 費用 |
|-------------|---|---------------------------------------|---|---------------|
| はじめて学ぶ筆ペン講座 | 6月13日、27日、7月11日の金曜日午後7時～8時30分(全3回)／総合文化センター | 本市在住または勤務先のある18歳～49歳までの筆ペン初心者／20人(抽選) | 冠婚葬祭用に、のし紙やのし袋に書く、自分の住所や名前の書き方を筆ペンを使って学びます／齋藤京湖氏 ◆前年度に「冠婚葬祭に役立つ筆ペン講座」を受講された方の申し込みはご遠慮ください。 | 500円 (受講料) |

申し込み／5月23日(金)(必着)までに、往復はがきの「往信用裏面」に ①当該講座名、受講希望者の②郵便番号、③住所、④氏名、⑤年齢、⑥電話番号(日中の連先)、⑦勤務先(市外在住で本市に勤務先がある方)、「返信用表面」に郵便番号、住所、氏名を記入の上、酒田市総合文化センター内、市社会教育課社会教育係(〒998-0034 酒田市中央西町2-59)へ郵送

| 講座名 | 日時／場所 | 対象／定員 | 内容／講師 | 費用 |
|-----------------------|--|----------------------------|---|-------------------------|
| 孫と一緒にリトミック | 6月6日、7月4日、8月1日、9月5日の金曜日午前10時～11時30分(全4回)／総合文化センター | 1歳～4歳の児童とその祖父母／先着15組(2人1組) | 祖父母が孫と一緒に音楽に合わせて体を動かします。今、脚光を浴びている育ばあば、育じいじの出番です／加藤千鶴氏 | 504円 (保険料) |
| みんなで遊ぼう! 「さんさん学級」 | 6月13日、7月11日、9月12日、10月10日、11月21日、12月5日の金曜日午前10時～11時30分(全6回)／総合文化センターほか ◆9月は午後1時、10月は午後1時45分ごろまで延長。 | 2歳～4歳の児童とその親／先着20組 | 同年代の子どもたちと保護者が一緒に色々な体験をします。入園前の短い時間を楽しく過ごしましょう／社会教育指導員ほか | 2,900円 (保険料、体験料、材料代) |
| ふるさと自然倶楽部 -樹木医とともに歩く- | 6月13日～7月11日の毎週金曜日午前10時～11時30分／各施設など(全5回) | 本市在住または勤務先のある18歳以上の方／先着20人 | 樹木医とともに市内施設の庭を巡る。遊心館の庭を眺めながらの呈茶。【1・5回目】講話【2回目】山居倉庫・本町【3回目】出羽遊心館・酒田市美術館【4回目】土門拳記念館／樹木医 渡部佐界氏 | 1,100円 (受講料、保険料、呈茶代) |

申し込み／5月13日(火)午前10時～費用を添えて総合文化センター事務室へ(電話申し込み不可)

災害廃棄物の処理に関する測定結果について ●お問い合わせ／市環境衛生課管理係 ☎31-0933

市では、平成24年12月28日をもって災害廃棄物の受け入れを終了しましたが、酒田地区広域行政組合最終処分場(埋立地)および周辺地域における放射線量などの測定を継続し、安全性を確認しています。測定結果は下表の通りです。この結果は、市ホームページでも公表しています。

1.最終処分場における測定結果

(1)地下水、放流水の放射性物質濃度 単位: ベクレル/リットル

| 月日 | 測定地点 | セシウム134 | セシウム137 | 合計 | 基準値※1 |
|------|--------|---------|---------|-----|-------------------------------------|
| 4/17 | 地下水の上流 | 不検出 | 不検出 | 不検出 | (セシウム134濃度÷60) +(セシウム137濃度÷90)≤1 |
| | 地下水の下流 | 不検出 | 不検出 | 不検出 | |
| | 放流水 | 不検出 | 不検出 | 不検出 | |

(2)空間放射線量率

単位: マイクロシーベルト/時間

| 測定地点(高さ1.5m) | 3/24 | 3/31 | 4/7 | 4/14 | 4/21 | 基準値※1 |
|--------------|-----------|-----------|-----------|-----------|-----------|--------|
| 敷地境界(4地点) | 0.03～0.04 | 0.04～0.05 | 0.03～0.05 | 0.04～0.05 | 0.04～0.05 | 0.19以下 |
| バックグラウンド※2 | 0.04 | 0.04 | 0.05 | 0.04 | 0.04 | |

2.最終処分場周辺地域における測定結果

空間放射線量率 単位: マイクロシーベルト/時間

| 測定地点(高さ1.5m) | 4/2 | 4/15 | 基準値※1 |
|--------------|------|------|--------|
| 大平公会堂 | 0.04 | 0.04 | 0.19以下 |

※1 基準値／[災害廃棄物等の山形県内への受け入れに関する基本的な考え方]に示されている値

※2 バックグラウンド／自然放射線量を示し、敷地内で災害廃棄物の影響を受けない十分に離れた地点

下水道水が笑顔になれる道 公共下水道・農業集落排水・合併処理浄化槽への切り替えはお済みですか

●お問い合わせ／市下水道課普及調査係 ☎26-3734

川や海の汚れの原因をご存じですか

私たちの家庭などから出る汚れた水が住宅の周りにたまると、いやな臭いがしたり、ハエや蚊などの害虫が発生したりします。また汚れた水がそのまま流れると、新井田川などの河川や日本海を汚染します。川や海を汚す原因の約7割が台所や風呂場などから未処理のまま流される生活雑排水によるものです。

生活に欠かせない公共下水道・農業集落排水・合併処理浄化槽

公共下水道、農業集落排水（以下「下水道」）および合併処理浄化槽は、汚れた水をきれいにし環境をより良くする次のような役割をもっています。

- 川や海の水がきれいになります
- まちがきれいに衛生的になります
- 水洗トイレが使えます

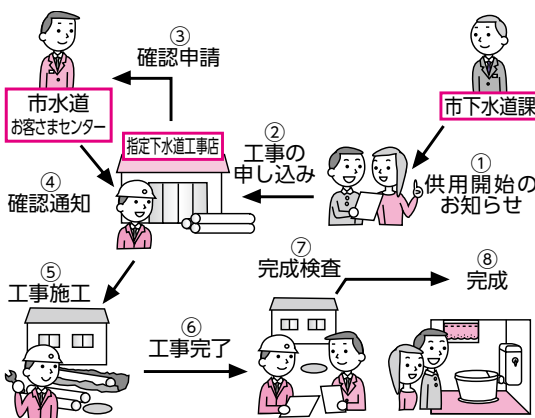
早期接続にご協力を

下水道が使用できる区域となるときは、1年以内（くみ取り便

所は3年以内）に排水設備の接続工事をお願いします。快適な生活環境と自然を守るために早期接続にご協力ください。

宅地内排水設備の接続工事は市指定下水道工事店へ

接続工事は、本市に登録している指定下水道工事店だけが施工できます。



融資あっせんおよび利子補給制度をご利用ください

対象／下水道および合併処理浄化槽が使用できる区域内の建物の所

有者または所有者の同意を得た方で、市税、下水道受益者負担金、農業集落排水・合併処理浄化槽分担保金などを滞納していない方▼融資あっせん限度額／150万円▼返済方法／5年(60回)以内の毎月元金均等償還▼利子補給額／供用開始日からの期間に応じて左表の通り▼申し込み／市水道お客さまセンター（市水道施設管理センター）へ ☎22-1811

| 期間 | 利子補給額 |
|---------------------|-------------|
| 2年以内に工事を完成した場合 | 全額利子補給（無利子） |
| 2年を超え3年以内に工事を完成した場合 | 2分の1を利子補給 |
| 3年を経過してから工事を完成した場合 | 利子補給なし |

◆融資に当たり、連帯保証人が必要か否かは各金融機関の審査基準に委ねられています。取引金融機関に確認してください。

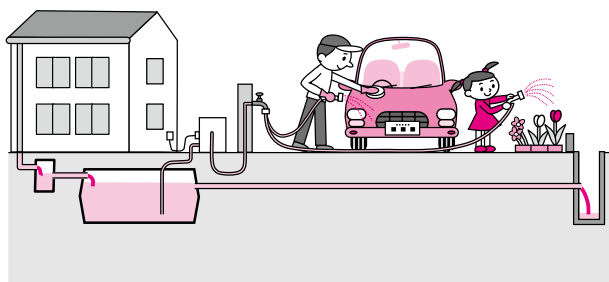
浄化槽を再利用しませんか（浄化槽雨水貯留施設転用補助金）

下水道および合併処理浄化槽に接続するときに不用となる既設の

浄化槽を雨水貯留施設（屋根に降った雨水を溜め、庭木などへの散水や災害時の非常用水に利用するもの）として再利用する方に、改造費用の一部を市が補助します。詳しくは、市下水道課普及調査係にお問い合わせください。

下水道普及協力員が訪問します

普及協力員は、水洗化のお願いと接続工事などについて相談を行います。訪問した際は、気軽に相談してください。



出前講座をお届けします

●お問い合わせ／市政推進課広報聴係 ☎26-5706

対象／市内に在住、在学、在勤している5人以上のグループや団体 ▶ **お届け先**／市内 ▶ **時間帯**／午前9時～午後9時、40分以上2時間以内(年末年始休業期間は除く) ▶ **費用**／無料 ▶ **申し込み**／開催希望日の2週間前までに、希望の講座がある場合はメニュー担当課または市政推進課広報聴係へ直接または電話 ☎26-5706、☎26-3688、Eメール koho@city.sakata.lg.jpで申し込んでください。所定の申込様式は市ホームページからダウンロードできます。なお担当課の業務の都合などで、日程などを変更していただく場合もあります。あらかじめご了承ください ▶ **申し込みをお受けできない場合**／政治、宗教、営利を目的とした催しや酒宴を伴う場合。またグループや団体のメンバー以外に、不特定の参加者を募る催しも対象外
◆主催は市民の皆さんです。会場の手配や準備は、注文したグループ、団体でお願いします。

| 講座メニュー | | | 担当課 | 電話番号 | 講座メニュー | | | 担当課 | 電話番号 |
|--------|---|---------------------|--------------|---------|-------------------------------|-----------------------------|------------------------------------|--------------|---------|
| 1 | 情報公開と個人情報保護 | | | 26-5700 | 34 | 道路とくらし | 土木課 | 26-5467 | |
| 2 | 公務員制度について | 総務課 | | 26-5702 | 35 | 映像による地震と住宅 ～地震からわが家を守ろう～ | 建築課 | 26-5749 | |
| 3 | 新行財政集中改革プランについて | | 26-5378 | 36 | 市庁舎の建設について | 26-6250 | | | |
| 4 | 酒田市の台所事情 | | 財政課 | 26-5780 | 37 | 下水道の役割 | 下水道課 | 26-3734 | |
| 5 | 知っておきたい市税のはなし① (市民税編) | 税務課 | | 26-5712 | 38 | 都市計画とまちづくり | 都市計画課 | 26-5746 | |
| 6 | 知っておきたい市税のはなし② (固定資産税編) | | 26-5715 | 39 | 美しい景観づくり | | | | |
| 7 | 知っておきたい市税のはなし③ (国民健康保険税編) | | 26-5711 | 40 | 地区計画で住みやすいまちづくり | | | | |
| 8 | 酒田市の財産は？ | 管財課 | 26-5709 | 41 | みんなで作ろう、きれいなまち ～公園都市を目指して～ | 26-5745 | | | |
| 9 | 酒田市総合計画 | 政策推進課 | 26-5704 | 42 | 私たちの公園を知ろう | | | | |
| 10 | 山形新幹線庄内延伸 | | | 43 | 食育・地産地消推進計画 | 農政課 | 26-5792 | | |
| 11 | 災害にそなえる ～生命とくらしを守るために～ | 危機管理課 | 26-5701 | 44 | 地域材を活用した家づくりのすすめ | 農林水産課 | 26-5753 | | |
| 12 | 国民保護について(※) | | | 45 | 多面的機能支払事業のはなし | | 26-5754 | | |
| 13 | 最近の情報化政策の動向 | 情報管理課 | 26-5721 | 46 | 酒田港のあらし | 商工港湾課 | 26-5758 | | |
| 14 | 統計で見る酒田市のすがた | | 26-5705 | 47 | 産業支援のあらし | | 26-5361 | | |
| 15 | かしこい消費者にならなう ～だまされませぬ、悪徳商法～ | まちづくり推進課 | 26-5726 | 48 | 飛島へ行こう！ | 観光振興課 | 26-5759 | | |
| 16 | 広げよう交流の輪(国内・国際交流) | まちづくり推進課 市民交流推進室 | 26-5615 | 49 | あなたも酒田の観光案内人 | | | | |
| 17 | 住民登録と戸籍の手続き | 市民課 | 26-5723 | 50 | カモン君と学ぶ観光おもてなし講座(小学生対象) | | | | |
| 18 | ごみ処理とごみ減量化 | 環境衛生課 | 31-0933 | 51 | 教育委員会の仕事って何だろう？ | 教育委員会 管理課 | 26-5772 | | |
| 19 | 環境問題入門 | | | 52 | 小中学校の学区改編について | | 26-5627 | | |
| 20 | 芸術文化を楽しもう | 文化スポーツ 振興課 | 26-5778 | 53 | 元気で「いのち」輝く学校教育 | 学校教育課 | 26-5775 | | |
| 21 | ニュースポーツを楽しもう | | 26-5782 | 54 | 学ぶ楽しさ・遊びの心 ～生涯学習のすすめ～ | 社会教育課 | 24-2993 | | |
| 22 | 福祉でまちづくり ～地域の支え合い・助け合いについて～ | 福祉課 | 26-5731 | 55 | 見つめよう！ふるさとの文化財 | | 24-2994 | | |
| 23 | 共生社会に向けて① ～障がい者福祉を考えよう～ | | 26-5733 | 56 | 議会のしくみ | 議会事務局 | 26-5770 | | |
| 24 | 共生社会に向けて② ～発達障がいについて知っていますか～ | 福祉課 発達支援室 | 26-6258 | 57 | 選挙のしくみ | 選挙管理委員会 事務局 | 26-5765 | | |
| 25 | あなたの子育てを応援します「子育てをみんなで 支えるまち酒田」の実現に向けて | 子育て支援課 | 26-5734 | 58 | 投票でああなたの未来を築こう | | | | |
| 26 | 子ども虐待を防ぐために | | | 健康課 | 26-5733 | 59 | 農業委員会の制度と役割 | 農業委員会 事務局 | 26-5767 |
| 27 | 健康づくり応援隊 | 60 | 農地の権利移動と転用制度 | | | | | | |
| 28 | ほっと安心、みんなで支える介護保険 | 介護保険課 | 26-5732 | 61 | 農業者年金のあらし | | | | |
| 29 | 認知症になっても安心して暮らせるまちづくり ～認知症を理解しましょう～ | | | 62 | 大丈夫？水道局の地震対策 | 水道局 水道部 | 22-1815 | | |
| 30 | 活動的な85歳をめざして！ ～介護予防について～ | | | 63 | 水道の仕組みと応急手当 | | 22-1814 | | |
| 31 | 後期高齢者医療制度の概要 | 国保年金課 | 26-5727 | 64 | より安全で、よりおいしい水を供給するために | 22-1805 | | | |
| 32 | みんなの国民健康保険 | | | 65 | 利き水にチャレンジ！(※) ～おいしい水のお話～ | | | | |
| 33 | 国民年金のあらし | | | 26-5728 | 66 | | アセットマネジメントって何？(※) ～家計におきかえて学ぼう～ | 22-1815 | |

(※)印は新規メニューです。

お知らせ

市長と語るさかた未来トークを開催します

市民の皆さんと市長、市の職員が地域課題などを一緒に考える「市長と語る さかた未来トーク」を次の日程で開催します。

日時／5月14日(水)午後2時～4時

▼場所／港南学区コミュニティ防災センター

酒田市政策推進課広報広聴係 ☎26-5706

自動車税(県税)の納税について

平成26年度自動車税の納期限は6月2日(月)です。各金融機関、郵便局、各総合支庁税務担当課、コンビニエンスストアのほか、インターネットを利用してクレジットカードでも納付できます。
酒田内総合支庁税務課 ☎023-566-5432

酒田市土地開発公社は解散しました

酒田市土地開発公社は、平成26年3月31日付の山形県知事の認可(公有地の拡大の推進に関する法律第22条第1項)を受け、解散しました。

解散後は、清算法人として清算の完了に至るまで存続し、清算に関する手続きを行います。

なお酒田市土地開発公社が保有していた土地は、引き続き本市が管理します。

酒田管財課管財係 ☎26-5709

飛鳥でのボランティア活動を応援します

飛鳥で自主的かつ自発的にボランティア活動を実施する団体・グループに飛鳥への渡航費を年2回まで助成します。

対象／自主的なボランティア活動を行う2人以上の団体・グループ(法人格の有無は問いません)▼

対象となる事業／団体が自主的に行うボランティア活動(特定の者の利益となる活動、他の補助金などの交付を受けている、または交付予定のある活動、他のイベントなどに付随するボランティア活動、営利・宗教的または政治的な活動を除く)▼

助成金額／旅客運賃相当額(特別室使用料、手荷物運賃、小荷物および貨物運賃は除く)▼

申し込み／活動を実施する14日前まで所定の申請用紙と必要書類を、公益活動支援センター、市役所1階まちづくり推進課、定期航路事業所へ

◆申請用紙は、申込先にあるほか市ホームページからもダウンロードできます。

酒田公益活動支援センター(交流ひろば内) ☎26-5612



交通災害共済への加入はお済みですか

交通事故でけがなどをした会員の方へ見舞金を支払う交通災害共済は、加入者の会費で運営される「お互いを助け合う」制度です。

随時受け付けしていますので、ぜひ加入してください。

会費／大人360円、中学生以下180円▼**交通事故の対象期間**／加入日～平成27年3月31日▼**申し込み**／市まちづくり推進課、各総合支所地域振興課へ直接
酒田まちづくり推進課市民相談室 ☎26-5726

町をきれいにする週間

5月8日～14日は、春の「町をきれいにする週間」です。5月11日(日)は、午前6時30分から一斉清掃を行いますので、ご協力をお願いします(八幡・松山・平田地域および旧公民館地区を除く)。

実施方法／公園や広場、空き地などは隣接する自治会が中心になり、清掃してください。●街路樹周りの除草、清掃も行ってください。

●不法投棄されたごみも分別して袋に入れて集めてください。ごみの収集を依頼する場合は、事前に市環境衛生課へ連絡してください。

●側溝は各自治会で清掃してください。●集めた土砂は、水切りを良くするため小穴を開けた段ボール箱に詰め、交通の妨げにならないように集めてください。なお段ボール箱以外の入れ物(発泡スチロールやプラスチックの容器、

●期限内納付にご協力ください

市税および各種料金などは、最寄りの金融機関、東北6県の郵便局、全国の主なコンビニエンスストアで手数料の負担なしで納めることができます。また納め忘れがなく、便利で安心な口座振替による納付もご検討ください。万一、納め忘れなどで督促状が届いた場合は、督促状で納めてください。

| 市税・料金など | 問い合わせ先 |
|--|------------------------|
| 市税[市県民税(普通徴収)、固定資産税・都市計画税、軽自動車税、国民健康保険税] | 市納税課管理係 ☎26-5720 |
| 保育料 | 市子育て支援課子ども支援係 ☎26-5735 |
| 介護保険料 | 市介護保険課事業管理係 ☎26-5363 |
| 後期高齢者医療保険料 | 市介護保険課高齢者医療係 ☎26-5729 |
| 下水道受益者負担金・分担金 | 市下水道課管理係 ☎26-3733 |
| 市営住宅・駐車場使用料 | 市建築課公営住宅係 ☎26-5747 |



山菜採りの事故を防ぎましょう

山に出掛けるときは安全のため、次のことに注意しましょう。

- 1人では山に入らない
- 行き先と帰宅予定時間を必ず家族に知らせる
- 呼び笛、ラジオなどの音の出る物を持って行く(自分の位置を知らせるため。熊よけにもなります)
- 赤や黄色系の目立つ服装をする
- 雨具、防寒具、ライター、食料を持って行く
- 携帯電話を持って行く(つながりにくい場所があるので、万全ではありません)
- 道に迷ったらむやみに動き回らない

☎市危機管理課危機管理係 ☎26-5701

有毒植物による食中毒を防ぎましょう

県内では、毎年、有毒植物を山菜などと間違えた食中毒が起こっています。山菜を採取するときは次のことに注意しましょう。

- 知らないものや少しでも自信のない山菜は採取しない
- 部分的な特徴だけでなく、その植物全体の特徴を確認する
- 食用の山菜と有毒植物は入り混じって生えていることがあるので、一つひとつ慎重に採取する
- 安易に人にあげることは控える
- 調理の前にも知らない植物や不安を感じる植物が混じっていないか注意する
- 山野草を食べてしびれ、むかつき、吐き気などの中毒症状を起こした場合は有毒植物の混入を疑い、残った食材を持って早急に医療機関で受診する

☎市健康課健康係 ☎24-5733

木箱)は収集できません
【ごみ収集関係】市環境衛生課
 管理係 ☎31-0933 **【側溝清掃関係】**市土木課維持管理係 ☎26-5743 **【公園清掃関係】**市都市計画課公園緑地係 ☎26-5745

5月20日、21日のごみ収集

酒田まつりに伴う交通規制のため、家庭ごみは早朝に収集を行います(八幡・松山・平田地域および旧公民館地区を除く)。5月20日(火)と21日(水)は午前6時30分までにごみステーションへ出してください。
 ☎市環境衛生課管理係 ☎31-0933

初夏にかけてツツガ虫病に気を付けましょう

ツツガ虫病はツツガ虫(ダニの一種)の幼虫に刺されて、高熱や発疹などの症状が現れる病気です。初夏にかけて、農作業や山菜採り、ハイキングなどで田畑や山林などに立ち入る機会が多くなる時期です。ツツガ虫病に注意しましょう。
【予防】●長袖、長ズボン、長靴、手袋などを着用し、素肌をできるだけ露出しない ●草むらに直接座らない ●ダニ忌避剤、防虫剤などを衣服に散布する ●帰宅したら早めに風呂に入り、衣服を洗濯する

5月10日(土)午前10時〜正午▼場所／総合文化センター **【②介護家族交流会】**日時／5月17日(土)午前10時〜正午▼場所／こもれびの郷(黒森) **【③認知症家族交流会】**日時／5月28日(水)午前10時〜11時30分▼場所／東平田コミュニティ防災センター **【①〜③共通】対象／介護者▼内容／介護相談と介護者同士の情報交換▼費用／無料**
 ☎市介護保険課予防支援係 ☎26-5755

元気シニアボランティア事業説明会

高齢者の社会活動や介護予防を目的として、介護保険施設などでボランティア活動を行う事業を行います。事業説明会を次の3回開催しますので、いずれかに参加してください。

【早期治療】症状があった場合は、直ちに医療機関を受診し、ツツガ虫が生息しているような場所に行ったことを医師に話してください。手当てが遅れると重症となり、死に至る場合もありますが、早期に治療をすれば恐ろしい病気ではありません
 ☎市健康課健康係 ☎24-5733

介護家族会に参加しませんか

自宅で介護をしている家族が集まり介護方法の情報交換や悩みを共有し、介護の負担感を軽減する会です。

【①庄内認知症のつどい】日時▼

自宅介護をしている家族が集まり介護方法の情報交換や悩みを共有し、介護の負担感を軽減する会です。
 ▼費用／無料
 ☎市介護保険課介護認定係 ☎26-5732

特別障害者手当・障害児福祉 手当(経過措置分)のお知らせ

5月は特別障害者手当、障害児福祉手当と福祉手当(経過措置分)の支給月です。5月9日(金)に該当する方の預金口座に振り込みます。酒田市福祉課障がい福祉係 ☎26-5733

グリーン・ツーリズムを 体験してみませんか

酒田市グリーン・ツーリズム推進協議会では、農業体験などを通して自然と触れ合えるさまざまな体験メニューを準備しています。3つ以上の体験をした方には、さかた中町マルシェの「旬の野菜セット」(500円相当分)の引換券を差し上げます。

◆体験メニューなど詳しくは、同協議会ホームページか、市役所3階農政課または各総合支所で配布しているガイドマップをご覧ください。

酒田市農政課内、同協議会事務局 ☎26-5792

灰の食品利用について

薪などに放射性物質が含まれている場合は、灰になると濃縮(林野庁の試算で182倍)されるこ

とが知られています。県内ではこれから山菜シーズンを迎えますが、ワラビなど山菜のアク抜きを行う場合には、念のため灰の代わりに重層を利用してください。

また農地や庭などへの散布は行わず、処分する場合は市町村の分別基準に従い、一般廃棄物として処理してください。

酒田食品安全衛生課 ☎023-630-2677

募 集

第38回全国育樹祭式典行事参加者

期日/10月12日(日)▼場所/山形県遊学の森(金山町)▼対象/どなたでも▼定員/500人▼内容/記念式典▼交通/移動は決められたバスのみ▼費用/無料▼申し込み/5月30日(金)まで所定の申込書に必要事項を記入し、郵送(消印有効)、ファクシミリ、Eメールまたは持参により

〒998-8540(住所不要)
市農林水産課水産林務係へ ☎26-6483、Eメール noirin@city.sakata.lg.jp

酒田市農林水産課水産林務係 ☎26-5753、県全国育樹祭準備室 ☎023-630-3282

JA全農WCBF少年野球教室 観覧者および栄養学教室参加者

【少年野球教室】日時/5月31日(土)午前9時35分〜午後2時40分▼場所/光ヶ丘野球場▼内容/元プロ野球選手による市内のスポーツ少年団(軟式少年野球チーム)への野球教室(観覧無料。雨天時は観覧不可)

◆野球教室の参加は、一般募集しません。

【栄養学教室】日時/5月31日(土)午前10時10分〜11時40分▼場所/親子スポーツ会館▼対象/どなたでも▼定員/先着30人▼内容/スポーツをしている成長期の子どもに必要なメニューの紹介など▼講師/Office LAC・U所属管理栄養士阿部菜奈子氏▼持ち物/筆記用具、内靴(スリッパ)▼費用/無料▼申し込み/5月12日(月)午後5時まで市文化スポーツ振興課スポーツ振興係へ ☎26-5782

甲種之種(全類)・丙種危険物取扱 者試験および準備講習会受講者

【試験】日時/7月12日(土)午前中

▼場所/県立酒田光陵高校▼受付期間/6月2日(月)〜12日(木)

◆願書は消防本部、各消防署にあ

ります。

【準備講習会】「丙種」日時/6月4日(水)午前9時30分〜午後4時30分

▼場所/酒田地区広域行政組合消防本部(飛鳥)「乙種第4類」日時/6月5日(木)、6日(金)の2日間

▼場所/酒田地区広域行政組合施設管理棟(広栄町三丁目)

◆申込用紙は消防本部、各消防署にあります。

酒田地区広域行政組合消防本部予防課 ☎61-7114

甲種防火管理新規講習会受講者

日時/6月4日(水)、5日(木)の午前9時〜午後4時▼場所/酒田勤労者福祉センター(緑町)▼対象/自力避難困難者が入所している小規模福祉施設で10人以上収容する事業所、店舗、ホテル、飲食店などで30人以上収容する事業所、その他50人以上収容する事業所で、管理・監督的立場にある方▼内容/消防法に基づく甲種防火管理新規資格取得講習会(2日間の受講が必要)▼費用/3千円(テキスト代)▼申し込み/5月7日(水)〜23日(金)に酒田地区広域行政組合消防本部予防課へ ☎61-7113

◆酒田地区防災協会加入の事業所は、1千円助成します(ただし1事業所2人までの助成)。

◆ 申込用紙は最寄りの消防署にあるほか、市のホームページからダウンロードできます。

**読み聞かせボランティア講座
(基礎編)受講者**

期日 / 5月23日(金)、30日(金) ▼ 時間
 【昼の部】午前10時～正午 【夜の部】午後6時30分～8時30分(同じ内容で、昼・夜の2回実施) ▼
 場所 / 総合文化センター ▼ 対象 / 読み聞かせ初心者、読み聞かせに興味のある方 ▼ 定員 / 各回先着30人 ▼ 内容 / 乳幼児から小学生までの読み聞かせに関する基礎的な知識や技術を学びます ▼ 講師 / 一般社団法人子どもの読書サポートアシード代表理事、J P I C 読書アドバイザー 加藤美穂子氏 ▼ 費用 / 無料 ▼ 申し込み / 中央図書館へ ☎ 24-2996

「絵本を楽しもう」赤ちゃんの読みきかせ教室受講者

日時 / 5月12日(月)午前11時～正午
 ▼ 場所 / 交流ひろば ▼ 対象 / 1歳までの乳児とその保護者 ▼ 定員 / 先着10組 ▼ 内容 / 赤ちゃんと一緒に絵本の読み聞かせやスキンシップ遊びを楽しみながら、読み聞かせのコツなどを学びます ▼ 講師 / 一般社団法人子どもの読書サポート

トアシード代表理事、J P I C 読書アドバイザー 加藤美穂子氏 ▼ 費用 / 無料 ▼ 申し込み / 中央図書館へ ☎ 24-2996

鳥海山トレッキング「鶴間池の新緑を楽しむ」参加者

日時 / 5月18日(日)午前8時15分～(小雨決行) ▼ 集合場所 / 鳥海高原家族旅行村 ▼ 対象 / どなたでも ▼ 定員 / 先着30人 ▼ 内容 / 鶴間池まで鳥海山のブナ林を楽しみながらトレッキング ▼ 費用 / 2千円(保険料、ガイド料ほか) ▼ 申し込み / 5月9日(金)まで電話またはファクシミリで鳥海山岳ガイド協会事務局(八幡総合支所建設産業課産業係内)へ ☎ 64-3115 ㊟ 64-3110

**ひらたタウンセンター
筋力トレーニング器具利用講習会**

日時 / 5月13日(火)午前9時～11時、6月10日(火)午後7時～9時 ▼ 場所 / ひらたタウンセンター ▼ 対象 / 高校生以上 ▼ 定員 / 各日先着20人 ▼ 持ち物 / 筆記用具、内ズック ▼ 費用 / 510円 ▼ 申し込み / 講習会開催日の前日まで電話で平田総合支所地域振興課健康福祉係へ ☎ 52-3911

平成26年度水道モニター

対象 / 本市在住の20歳以上で平日にモニター活動ができる方 ▼ 募集人数 / 先着8人 ▼ 活動内容 / 水道事業に関する感想や意見などの報告。研修会、施設見学会やワークショップへの参加(年6回程度)。アンケートへの回答など(活動の様子は水道局ホームページで公表します) ▼ 任期 / 委嘱の日～平成27年3月31日 ▼ 報酬 / 市水道局規

定による ▼ 申し込み / 5月16日(金)(消印有効) までがきに住所、氏名、生年月日、性別、電話番号を明記の上、〒998-0854、酒田市末広町14-14、酒田市水道局内「水道モニター」担当へ
 ◆ 市水道局ホームページ(<http://www.water.sakata.yamagata.jp/tojaware.html>) から申し込みできます。
 閩市水道局管理課経営管理係 ☎ 22-1812

酒田市雇用創造協議会 セミナー受講生募集【求職者向け】

| セミナー | 開催日 | 時間 | 内容 | 申込締切 |
|---------------------|--|------------|---|--------------------|
| コンタクトセンター就職支援セミナー | 5/13(火)～16(金) ◆4日間受講可能な方 | 9:00～15:00 | コンタクトセンターに就職するための必要なスキル全般など | 5/9(金) |
| ビジネススキル習得セミナー | 5/27(火)～28(水) ◆2日間受講可能な方 | | 言葉遣いや敬語、企業訪問時や電話のマナー、パソコンの基礎など | 5/23(金) |
| コミュニケーション向上セミナー | 5/22(木)～23(金) ◆2日間受講可能な方 5/29(木)～30(金) ◆2日間受講可能な方 | | 人間関係を円滑にするコミュニケーションとメンタル面の強化など | 5/20(火) 5/27(火) |
| 企業が求めるネット活用人材育成セミナー | 5/21(水)～23(金) ◆3日間受講可能な方 | 9:30～15:30 | 企業が求めているネット発信できる人材育成セミナー。売れる仕組みや方法について、ネットショップの構築を通して学ぶ | 5/19(月) |

場所・駐車場 / 申し込み時に確認してください ▶ 対象 / 市内企業に就職や転職を希望する方、または本市で創業を希望する方(在職中で転職希望を含む) ▶ 定員 / 各セミナー先着10人～20人程度 ▶ 費用 / 無料 ▶ 申し込み / 同協議会事務局へ ☎ 43-8755 ㊟ 22-7522 Eメール sakata-koyou@bz04.plala.or.jp

●お詫びと訂正

本紙3月1日号および4月1日号の裏表紙の「酒田市」の人口に誤りがありましたので下記の通り訂正し、お詫びします。
 3月1日号裏表紙 / 【誤】 総人口 109,358人 → 【正】 総人口 109,285人
 4月1日号裏表紙 / 【正】 総人口 109,223人 世帯数 41,849(+30)
 酒田市の人口 男 51,707人(-36) 女 57,516人(-26)

飛鳥クリーンアップ作戦参加者

日時／5月31日(土)午前7時～午後6時30分▼集合場所／酒田海洋センター前広場▼対象／高校生以上で健康、体力に自信のある方▼定員／先着85人(企業単位での申し込みは要相談)▼持ち物など／長袖、長ズボン、帽子、長靴、飲み物、雨具(昼食、手袋、ごみ袋は主催者側が準備します)▼費用／2千円(定期船運賃、保険料、昼食代)▼申し込み／5月12日(月)～16日(金)の午前10時～午後5時に特定非営利活動法人パートナーシップオフィスへ ☎26-2381

催し

酒田看護専門学校 「看護の日」記念事業

ナイチンゲールの生誕を記念し、「看護の日」記念事業を行います。
日時／5月2日(金)午後1時30分～3時30分▼場所／市役所1階ロビー、総合文化センター▼内容／「市役所」身長体重測定、血圧測定「総合文化センター」身長体重測定、血圧測定、体脂肪測定、骨密度測定
酒田市立酒田看護専門学校 ☎24-2260

展示

酒田市美術館

☎31-0095

◆安野光雅「旅の絵本」の世界展
[6月1日(日)まで]

「市民ギャラリー」

◆主体美術酒田作家展「5月4日(祝)まで」

◆アトリ絵の会作品展「5月5日(祝)～11日(日)」

◆ステンドグラスきらめきの会作品展「5月26日(月)～6月1日(日)」

土門拳記念館

会期中無休

☎31-0028

◆古寺巡礼とっておきセレクション2 ◆日本名匠伝 ◆ぼくと酒田
[7月13日(日)まで]

酒田市立資料館

会期中無休

☎24-6544

◆酒田大地震と新潟地震「6月23日(日)まで」

◆酒田の人物展「12月28日(日)まで」

酒田市立光丘文庫

月曜日・祝日休館

☎22-0551

◆所蔵資料展「明治の人々は何を
読んできたか―明治時代のベスト
セラー―」[5月11日(日)まで]

松山文化伝承館

日曜日・祝日休館

☎62-2632

◆出羽松山の武具甲冑展「6月22日(日)まで」

本間家旧本邸

☎22-3562

◆端午の節句と刀装具「6月初旬まで」

本間美術館

☎24-4311

◆応挙・蕪村・呉春―四条派の形成―「5月27日(火)まで」

◆市中山居の茶―感じるおもてなしの文化―「5月29日(木)～7月1日(火)」

◆日本と中国の陶磁器「8月20日(水)まで」

さかた街なかキャンパス

水曜日休館

☎23-1911

◆ブナの声2014 斎藤政広写真展「5月12日(月)まで」

◆裂き草に埋もれて～高橋小夜子
裂き織展「5月15日(木)～21日(水)」

◆2014 押し花ミュージアム
癒しの森と水辺の風景&花の人物
画「5月23日(金)～6月2日(月)」

酒田夢の倶楽部「華の館」

☎22-1223

◆庄内さしこ展「6月22日(日)まで」
「常設」栄華を誇った本間家の「亀
笠鉾」と酒田の歴史文化展(入場
無料)

山王くらぶ

☎22-0146

◆鶴岡シルク展示―鶴岡中央高校
シルクガールズ作品展―「5月31

日(土)まで」

◆癒しの色々展―クラシック染め花
高橋朋子―「5月3日(祝)～31日(土)」

「常設」人形作家 辻村寿三郎作「さ
かたの雛あそび」「舞妓」

旧鍛屋

☎22-5001

◆端午の節句・酒田凧展「5月11日(日)まで」

舞娘茶屋 雛蔵画廊 相馬樓

水曜日休館

☎21-2310

「常設」竹久夢二美術館、新田嘉一
コレクション、現代雛

あいおい工藤美術館

金曜日・日曜日休館

☎090-2846-6846

◆武者人形と男の晴着「6月1日(日)まで」

相談

無料法律相談

日時／5月21日(水)午後5時～8時
▼場所／交流ひろば▼対象／本市
在住か勤務先のある方▼定員／先
着6人▼内容／法律に関する相談
(本人のことに限る。申し込み時
に相談の概要と住所、氏名をお知
らせください。秘密は厳守します)
▼相談員／加藤栄弁護士▼申し込
み／5月8日(木)午前8時30分～午
後5時15分に電話で市まちづくり

推進課市民相談室へ ☎26-5726

こころの健康相談

眠れない、気分がふさぐ、人と会いたくないなどでお悩みの方の相談に応じます。

日時／5月16日(金)午後1時30分～

3時▼場所／八幡総合支所▼対象

／本市在住の方とその家族で、専門医に通院していない方▼定員

先着3人▼相談員／精神科医師▼

費用／無料▼申し込み／5月13日

(火)まで八幡総合支所地域振興課健

康福祉係へ ☎64-3113

もの忘れ相談会

認知症についての悩みや心配事がありましたら気軽に相談してください。

日時／5月14日(水)午前9時30分～

正午▼場所／中町庁舎▼対象／本

人または家族▼内容／認知症相談

(認知症かどうかが心配、認知症の

介護、受診についてなど)▼相談

員／認知症地域支援推進員、保健

師▼費用／無料▼申し込み／電話

で市介護保険課予防支援係へ ☎

26-5755

ひらた無料法律相談

日時／5月31日(土)午前10時～午後

3時▼場所／ひらたタウンセンター
1▼相談員／東海林正樹弁護士▼
申し込み／東海法律事務所へ
☎03-6380-6105

日弁連交通事故無料相談

日時／5月23日(金)午後1時～4時

▼場所／交流ひろば▼相談員／薬

丸有希子弁護士(示談、あっせん

も可)▼申し込み／当日会場へ

岡山県弁護士会 ☎023-6353648

司法書士無料法律相談

日時／5月28日(水)午後5時～7

時▼場所／酒田勤労者福祉セン

ター(緑町)▼対象／どなたでも

▼内容／相続、遺言、不動産登記、

会社法人の登記、金銭トラブル、

成年後見など▼申し込み／午前9

時～午後5時(土曜・日曜日、祝

日を除く)に山形県司法書士会酒

田支部、高橋 ☎43-4000

あんしん

消費生活

61

問市消費生活センター ☎26-5761

(市役所1階まちづくり推進課内)

「遠隔操作」による プロバイダー勧誘トラブル!

最近、プロバイダーの契約にあたり「事業者から電話で勧誘され、内容をよく理解しないで言われるまま事業者に自分のパソコンを遠隔操作され、承諾していないプロバイダーなどの契約を申し込まれてしまった」という相談が多数寄せられています。勧誘業者に自分のパソコンを遠隔操作させるといことは、契約しようとするプロバイダー

サービスの内容を確認する機会を失うだけでなく、自分のパソコン内にある情報を勧誘業者が見ることや自由に操作をすることを許したことになります。遠隔操作をさせる際には、何が行われるのかをきちんと確認することが必要ですが、トラブルに発展しやすいため、安易に勧誘業者に遠隔操作をさせて契約をしないことです。プロバイダーなどの電子通信サービスはクーリング・オフが適用されません。必要があれば、きっぱりと断りましょう。

図書館 新刊紹介

問中央図書館 ☎24-2996

◆図書館の本は、インターネットでも検索できます。ホームページのアドレスは、<http://library.city.sakata.lg.jp/>

こころの風景 2014 残したい・行ってみたい日本のふるさと200景

田沼武能・三好和義/選
読売新聞社/編 中央公論新社

一般図書



なぜか懐かしいあの場所、脈々と受け継がれてきた伝統文化、四季折々の自然…。「よみうり風景写真コンテスト2013」に寄せられた総数10,368点にも及ぶ「こころの風景」の中から厳選した200景を収録。

夢をあきらめなければ 宇宙にだって行ける

星出彰彦/著 すばる舎

中高生向け



宇宙飛行士候補生選抜試験に3回もチャレンジした宇宙飛行士・星出彰彦さんが、宇宙に行くための訓練や宇宙で起きた想定外の出来事と一緒に乗り越えた仲間たち、宇宙飛行士として仕事をする上で大事に思っていることなどをつづる。

おつきさまはいちねんせい

きたやまようこ/文
アンドレ・ダーハン/絵 講談社

児童絵本



小学校に入学したおつきさま。すぐに友だちができるかと思っていたのに、そうはならなくて、がっかり。でも、ある日、おつきさまは、すてきなことを思いつきました。新1年生におくる絵本。

◎5月の各種相談 ひとりで悩まずにご相談ください。

| 項目 | 日時 | 場所/お問い合わせ |
|-----------------------|---|---|
| 市民生活相談 | 月～金曜日/8:30～17:15 (12:00～13:00を除く) | 市役所1階、市民相談室 ☎26-5760 |
| 消費生活相談 | 月～金曜日/8:30～17:15 | 市役所1階、市消費生活センター ☎26-5761 |
| 多重債務相談 | 月～金曜日/8:30～17:15 | 市役所1階、市消費生活センター ☎26-6266 |
| 山形財務事務所 借金に関する相談窓口 | 月～金曜日/8:30～12:00、 13:00～16:30 (祝日、年末年始除く) | 山形市緑町2-15-3、山形財務事 務所1階理財課 [相談専用電話]023-641-5201 |
| いのちの110番 | 月～金曜日/8:30～17:15 | 市役所1階、市民相談室 ☎26-6236 |
| 人権相談 | 13日(火)、27日(火)/ 9:30～12:00 | 市役所1階、市民相談室 ☎26-5760 |
| | 12日(月)、20日(火)/ 9:00～12:00 | ひらたタウンセンター ☎52-3284 |
| 人権相談(人権擁護 委員駐在日) | 月・木曜日/9:00～16:00 | 山形地方法務局酒田支局 ☎25-2221 |
| 行政相談 | 20日(火)/13:30～15:00 | 市役所1階、市民相談室 ☎26-5760 |
| | 21日(水)/13:30～15:00 | 松山健康センター ☎62-2611 |
| | 12日(月)、20日(火)/ 9:00～12:00 | ひらたタウンセンター ☎52-3284 |
| 女性のための相談 | 月～金曜日/9:00～16:00 | 交流ひろば1階 ☎26-5616 |
| 交通事故相談 | 月～金曜日/9:00～16:00 | 山形県交通事故相談所庄内支所 (庄内総合支庁内)電話相談可。 無料弁護士相談もあります。 ☎0235-66-5452 |
| 教育相談 | 月～金曜日/9:30～18:00 土曜日/9:30～16:30 | 総合文化センター2階、教育相談 室 ☎0120-783-042 |
| 青少年相談 | 月～金曜日/9:30～16:30 | 中町庁舎4階、市青少年指導セン ター ☎24-2901 |

| 項目 | 日時 | 場所/お問い合わせ |
|---|--|---|
| 心配ごと相談 | 20日(火)/9:30～12:00 | 地域福祉センター(新橋二丁目 1-19) ☎23-5765 |
| 高齢者相談 | [生活・福祉等]月曜～金曜日/ 9:00～17:00 [法律]月曜日、 [税金]偶数月第1水曜日、 [認知症]火曜・金曜日/ 13:30～16:00 | 山形県社会福祉協議会高齢者総 合相談センター ☎023-622-6511 |
| 若者の就職・転職・仕 事の悩み相談 | 月～土曜日/10:00～18:00 | 山形県若者就職支援センター 庄内プラザ(産業会館1階) ☎0120-219-766 |
| 内職の相談 | 月～金曜日/9:00～16:00 | 酒田産業会館1階、市商工港湾課 ☎26-5757 |
| 労働相談(社会保険 労務士駐在日) | 金曜日/13:00～16:30 | 庄内総合支庁産業経済企画課 ☎0235-66-5491 |
| 再就職の雇用相談 窓口 | 月～金曜日/9:00～17:00 | 庄内総合支庁産業経済企画課 ☎0235-66-5499 |
| 身体障がい者 更生相談 | 第2・第4水曜日/ 13:00～15:00 | 市身体障害者福祉センター ☎26-3715 |
| 女性の健康相談 | 28日(水)/15:30～16:30 (要予約) | 庄内保健所酒田出張所(若浜コ ミセン東隣) ☎0235-66-5653 |
| 精神保健福祉相談 | 1日(木)/14:30～16:30 (要予約) ◆次回6月2日(月) | 庄内保健所酒田出張所(若浜コ ミセン東隣) ☎0235-66-4931 |
| ひきこもり相談 | 27日(火)/13:30～15:30 (要予約) | 庄内保健所地域保健福祉課相談 室(庄内総合支庁1階) ☎0235-66-4931 |
| エイズ・性器クラミジ ア感染症、B型肝炎お よびC型肝炎個別相 談・検査 | [相談]月～金曜日/ 8:30～17:15 [検査]毎週火曜日/ 9:30～12:00(要予約) | 庄内保健所保健企画課健康相談 室(庄内総合支庁2階) ☎0235-66-4920 |

庄内広域広報

はんこたんな



遊佐町

三川町

鶴岡市

庄内町

**鳥海山おもしろ自然塾
孟宗掘りと炭焼き体験&
ストラップづくり**

日時/5月11日(日)午前9時45分～午後3時▶集合場所/しらい自然館▶対象/小学生高学年～一般▶定員/先着15人▶費用/2,500円(小学生は800円)▶申し込み/5月8日(木)までしらい自然館へ ☎72-2069

**第32回三川町
菜の花まつり**

日時/5月5日(祝)午前10時～午後3時▶場所/いろり火の里▶内容/第2回菜の花ダンスフェスタ、菜の花娘写真撮影会、ミニSL、菜の花サッカー大会、菜の花ランチBOX販売ほか
☎三川町観光協会 ☎0235-66-4656

天神祭

期日/5月25日(日)▶場所/鶴岡天満宮、鶴岡公園、鶴岡駅前～市内目抜き通り▶内容/天神祭パレード(にぎわい天神パレード、天神はんくねり)、天狗舞・獅子舞奉納、銘酒コーナー、おまつり広場(ステージ発表)、出店など
☎同実行委員会事務局 ☎0235-25-2111(内線543)

**新産業創造館「クラッセ」
オープンセレモニー**

日時/5月10日(土)午前9時～▶場所/新産業創造館「クラッセ」▶施設内容/なんでもバザール「あっでば」、カフェ「余目製パン」ほか▶入館料/無料
☎庄内町商工観光課新産業創造係 ☎42-2909

酒田市休日診療所 5月の診療日

5月の診療日は、3日(祝)、4日(祝)、5日(祝)、6日(振休)、11日(日)18日(日)、25日(日)です。

※急病や軽いけがのときにおいでください。※小児科医による診療は日中のみです。※保険証を忘れずにお持ちください。

診療受付時間/【日中】午前8時30分～11時30分、午後1時～4時30分(ただし、午前11時30分～午後1時でも急患は受け付けます)【夜間】午後5時30分～8時30分▶場所/船場町二丁目1-31 市民健康センター別館▶電話/21-5225(受付時間中のみ)▶平日のお問い合わせ/市健康課健康係 ☎24-5733

ゴールデンウィークの休日歯科診療当番

診療時間/午前9時～午後5時

| 期日 | 医療機関名 | 電話番号 |
|--------|-----------------|----------|
| 5/3(祝) | 鈴木歯科医院 (北今町1-2) | ☎22-1275 |
| 5/4(祝) | 高橋歯科医院 (内町47-1) | ☎62-2023 |
| 5/5(祝) | 加藤歯科医院 (大町17-2) | ☎26-6767 |

親子ふれあいサロンへどうぞ [5・6月の予定]

| 期日 | 時間 | 内容 | 対象・定員 | 申し込み |
|---------|-------------|---|---------------------|-------------|
| 5/7(水) | 10:30～11:00 | 「おはなしひろば」 絵本の読み聞かせ | 就学前児童と保護者 | 当日会場へ |
| 5/12(月) | 10:30～12:00 | 「おおきな～れ」 身長・体重測定 | | |
| 5/14(水) | 10:30～11:30 | 「おおきな～れ」 ベビーピクス&ベビーダンス 講師/健康運動指導士 佐藤しおり氏 | 生後4か月～7か月の乳児と保護者10組 | 5/8(木)9:30～ |
| 6/2(月) | 10:30～12:00 | 「おおきな～れ」 身長・体重測定 | 就学前児童と保護者 | 当日会場へ |

☎親子ふれあいサロン ☎26-5613

フットケア外来を開設しました(日本海総合病院)

診療日時／毎週月曜日午後3時～▶**対象**／主に糖尿病の方で足の色が悪い、タコ、魚の目、巻き爪、むくみなどの症状の方
◆予約制ですが、当日申し込みが可能な場合もあります。
◆予約の際は「フットケア外来」とお伝えください。
〒日本海総合病院 ☎26-2001

東北公益文科大学ニュージーランド研究会

日時／5月16日(金)午後6時30分～8時▶**場所**／東北公益文科大学(飯森山三丁目)中研修室2▶**対象**／どなたでも▶**内容**／講演(ニュージーランド小児病院における医療保育士とボランティアの活動)など▶**講師**／早稲田大学大学院教授 山岡道男氏、立正大学大学院非常勤講師 山岡ティ氏
〒東北公益文科大学研究支援・国際交流室 ☎0235-29-0555 Eメールgs@koeki-u.ac.jp

親子で原木なめこのオーナーになりませんか

日時／5月18日(日)午前10時～午後2時▶**場所**／鳥海高原家族旅行村▶**定員**／親子20組▶**内容**／ほだ木になめこの植菌。植菌体験終了後、昼食はスベアリブ定食。10月に収穫とそば打ち体験(参加料別途)▶**持ち物**／作業しやすい服装、軍手、雨具▶**費用**／親子2人(大人1人・小学生1人)で2,500円、3人以上の場合は、大人1,500円、子供1,000円▶**申し込み**／5月13日(火)まで鳥海高原家族旅行村へ ☎64-4111

ひらたタウンセンター すまいるの催し

【すまいる名作映画鑑賞会】期日・**内容**／5月14日(水)・「喜びも悲しみも幾歳月」、18日(日)・「ティファニーで朝食を」、28日(水)・「釣りバカ日誌」▶**時間**／午後1時30分～▶**費用**／無料 **【うたごえ喫茶】**日時／5月12日(月)午後7時～▶**場所**／ひらたタウンセンター▶**費用**／400円
〒すまいる ☎52-3130

エンジョイ輪車教室参加者募集

日時・場所／5月11日(日)午後1時～3時30分・ひらたB&G海洋センター、5月25日(日)午後1時～3時30分・若浜小学校体育館(全2回)▶**対象**／どなたでも▶**費用**／500円(保険料ほか)▶**申し込み**／山形田沢っこごぞークラブ事務局、丸山 ☎080-2809-5930またはホームページ<http://www.koguzo.net>

河川愛護モニター募集

対象／最上川河川公園または松山河川公園の近くに住み、河川に関心のある方▶**定員**／各1人▶**報酬**／月額4,500円▶**申し込み**／5月20日(火)まで町内会、PTAなど地域活動への参加状況を記載した履歴書を、〒998-0011、酒田市上安町一丁目2-1、国土交通省酒田河川国道事務所河川管理課へ送付
〒国土交通省酒田河川国道事務所河川管理課 ☎27-3497

「看護の日」、「看護週間」イベント

【健康週間イベント】日時／5月12日(月)～15日(木)午前9時～正午▶**場所**／日本海総合病院(エントランス図書コーナー、2階がん相談室前)▶**内容**／骨密度測定、身長・体重・血圧測定、幼児・小児のイラスト展示、栄養相談、がん緩和相談、ウィッグ、補正下着の相談など

〒日本海総合病院 ☎26-2001

【山形県看護協会「健康まつり」】日時／5月17日(土)午前10時～午後3時▶**場所**／山形県看護協会会館(山形市)▶**内容**／測定コーナー、体験コーナー、白衣で記念撮影、進路相談、講話、幼児の絵画展▶**費用**／無料
〒山形県看護協会 ☎023-685-8033

酒田水泳教室短期親子ベビー教室参加者募集

日時／5月27日、6月3日、17日、24日、7月1日の火曜日(全5回)午前10時45分～11時35分(入館は午前10時30分～)▶**場所**／光ヶ丘プール▶**対象**／平成23年5月～平成25年10月生まれの乳幼児とその保護者または引率の大人▶**定員**／先着20組▶**指導内容**／水慣れから親子のスキンシップ、運動能力の発達を促す▶**費用**／5,200円▶**申し込み**／5月8日(木)午前11時～費用を添えて酒田水泳教室窓口へ
〒酒田水泳教室 ☎33-0167

すてっぷ 遊びのひろば

発達が気になるお子さんを対象に、親子でゆったり遊ぶ会を開催します。みんなで楽しい時間を過ごしませんか。お気軽にご参加ください。

日時／5月18日(日)午前10時～11時30分▶**場所**／県立鳥海学園(遊佐町)▶**内容**／みんなで春を楽しもう!!お団子作り▶**対象**／幼児～小学校低学年程度までの子どもと保護者▶**費用**／無料▶**申し込み**／5月14日(水)まで同学園へ ☎75-3334 ☎75-3872

まちかど健康チェック

日時・場所／5月9日(金)午前10時～11時・本町温泉スパガーデン、28日(水)午後2時～3時・かんぽの宿酒田(飯森山三丁目) ▶ **対象**／どなたでも ▶ **内容**／血圧、体脂肪、内臓脂肪、血管年齢の測定 ▶ **費用**／無料 ▶ **申し込み**／当日会場へ
岡本間病院友の会 ☎26-6631

リフレッシュ&ボディケア エクササイズ参加者募集

日時／5月13日～7月29日の毎週火曜日、午後7時30分～9時(5月20日、6月10日を除く全10回) ▶ **場所**／平田農村環境改善センター ▶ **定員**／30人 ▶ **内容**／音楽に合わせた有酸素運動、ストレッチ ▶ **講師**／NPO法人元気王国 藤井紀子氏 ▶ **費用**／1か月2,000円または1回700円 ▶ **申し込み**／ひらた目ん玉スポーツクラブ(平田B&G海洋センター内)へ ☎52-3284 ㊟52-3516 Eメール hiratamsc@gmail.com

山形大学農学部公開講座

「農村地域の活性化実践～集落営農組織による集落農業の再構築」

日時／6月7日、14日、21日、7月5日、26日の土曜日、午後0時30分～5時30分(全5回) ▶ **内容**／農村地域の活性化支援策について、ワークショップ、実施調査などを通して学びます ▶ **定員**／先着20人 ▶ **費用**／無料 ▶ **申し込み**／5月1日(木)～30日(金)まで山形大学農学部企画広報室へ ☎0235-28-2911

金峰少年自然の家「KAIHINはるフェスタ」

日時／5月17日(土)午前9時30分～午後3時 ▶ **場所**／海浜自然の家(遊佐町菅里) ▶ **定員**／湧水めぐり先着20人、バウムクーヘン・ピザ作り体験各先着5組 ▶ **内容**／遊佐町湧水めぐり、バウムクーヘンとピザ作り体験、屋外ゲーム体験など ▶ **申し込み**／5月1日(木)午前9時～10日(土)午後5時(5月3日(祝)～6日(火)は休所日)に山形県海浜自然の家へ ☎77-2166

洗濯機による指負傷事故防止

洗濯ものを洗濯機から取り出すときは、洗濯・脱水槽が完全に停止してから取り出してください。止まる前に取り出そうとすると、洗濯ものが指に絡まり大怪我をするおそれがあります。フタを開けても洗濯槽が止まらないなど故障と思われるときは、販売店または下記へ問い合わせてください。

岡日本電機工業会家電部企画業務課 ☎03-3556-5887

第29回みなと酒田トライアスロン おしんレース参加者募集

日時／6月15日(日)午前8時20分～ ▶ **場所**／酒田北港多目的グラウンドおよび湾岸道路 ▶ **申し込み**／5月12日(月)まで同事務局、加藤 ☎090-7932-6887 ㊟24-2132

◆6月15日の午前8時～午後2時30分、北港湾岸道路は交通が規制されます。また大会をサポートするボランティアを募集中です。詳しくは、大会ホームページ(<http://www.osin-triathlon.com>)をご覧ください。

すまいる「楽しいパソコン教室」5月生募集

場所／ひらたタウンセンター ▶ **コース**／全く初めての方、ワード、エクセル、各コース ▶ **費用**／資料代など3,000円(初めて参加の方4,000円) ▶ **申し込み**／すまいる、斎藤 ☎070-6617-3402

(公社)酒田法人会通常総会 記念講演会

日時／5月23日(金)午後2時30分～ ▶ **場所**／ベルナール酒田(若原町) ▶ **対象**／どなたでも ▶ **内容**／TBSテレビ報道局解説専門記者室長 杉尾秀哉氏の講演「今後の政局と日本経済の展望—アベノミクスの行方—」 ▶ **費用**／無料 ▶ **申し込み**／当日会場へ
岡同会 ☎26-4772

酒田おもちゃの病院をご利用ください

開院日・時間／毎月第4土曜日、午前10時～正午 ▶ **場所**／総合文化センター ▶ **費用**／無料(部品交換が必要な時は実費となる場合があります)
岡同病院事務局、鈴木 ☎22-7934

憲法記念行事 無料法律相談会

日時／5月9日(金)午後1時～4時 ▶ **場所**／総合文化センター ▶ **内容**／法律相談全般 ▶ **相談員**／市内の弁護士 ▶ **申し込み**／当日の午後1時～3時に直接会場へ
岡山形県弁護士会、新井野 ☎23-8001

成年後見、相続、遺言無料相談会

日時／5月17日(土)午後2時～4時 ▶ **場所**／酒田勤労者福祉センター(緑町) ▶ **内容**／成年後見、相続・遺言について ▶ **相談員**／コスモス山形会員の行政書士 ▶ **申し込み**／当日会場へ
岡コスモス成年後見サポートセンター山形県支部、吉川 ☎080-1817-0829

酒田市スポーツ教室参加者募集

【タグラグビー教室】日時／5月18日～11月30日の日曜日、午前10時～正午(全13回) ▶ **場所**／光ヶ丘球技場・親子スポーツ会館 ▶ **対象**／小学生以上 ▶ **内容**／タックルのかわりに、腰に付けたタグ(荷札状のヒモ)を取る、体のぶつかり合いのないラグビー ▶ **費用**／500円(保険料) ▶ **申し込み**／5月15日(木)まで酒田市ラグビーフットボール協会事務局、松平 ☎22-2212

【躰道教室】日時／5月28日～8月27日の毎週水曜日、午後6時30分～7時30分(全14回) ▶ **場所**／市武道館 ▶ **対象**／就学前児童、小学生 ▶ **定員**／10人 ▶ **内容**／躰道の基本・器械体操など ▶ **費用**／無料(保険料は別途) ▶ **申し込み**／5月22日(木)まで酒田市躰道協会事務局、小林 ☎090-1373-4051

やわたロードレース参加者募集

日時／5月24日(土)午前9時30分～正午(受け付けは午前8時30分) ▶ **集合**／八幡体育館前 ▶ **コース**／八幡タウンセンター前→国道を青沢方面→(折り返し)→八幡体育館前 ▶ **部門**／3キロ[㍓]、5キロ[㍓]、10キロ[㍓]の各コース ▶ **定員**／先着100人 ▶ **内容**／一般男子・女子の部、3キロ[㍓]コースには小学生(5年・6年)および中学生各男女の部、親子ペアの部(小学4年生まで)あり ▶ **費用**／無料 ▶ **申し込み**／5月16日(金)まで八幡体育館へ ☎64-2926

◆当日、大会をサポートするボランティアを募集中。詳しくは八幡体育館へ問い合わせてください。

八森自然公園シラユキスミレ観察会参加者募集

日時／5月11日(日)午前9時30分～(雨天決行) ▶ **集合**／八森温泉ゆりんこ駐車場 ▶ **場所**／八森自然公園 ▶ **定員**／先着20人 ▶ **持ち物**／観察会に適した服装、雨具など ▶ **費用**／1,500円(ガイド料、昼食代、ゆりんこ入浴券) ▶ **申し込み**／5月8日(木)まで八森温泉ゆりんこへ ☎64-2001

◆申し込みが5人以下の場合は中止となります。

八森自然公園 早朝野鳥観察会参加者募集

日時／5月10日(土)午前6時～8時30分(予定)(小雨決行) ▶ **集合場所**／舞鶴公園駐車場 ▶ **定員**／20人程度 ▶ **持ち物**／双眼鏡(貸し出し可) ▶ **費用**／300円(保険料ほか) ▶ **申し込み**／5月8日(木)までの午後7時～9時に鳥海やわたインタープリター協会事務局、池田 ☎64-4495

鳥海山麓 新緑のブナ林トレッキング参加者募集

日時／5月25日(日)午前10時～ ▶ **集合**／鳥海高原家族旅行村管理棟 ▶ **定員**／先着27人 ▶ **服装**／野外活動に適した服装 ▶ **費用**／2,600円(昼食代、ガイド指導料、鳥海山荘入浴料、保険代など) ▶ **申し込み**／5月21日(水)まで鳥海高原家族旅行村へ ☎64-4111

ワシタカ観察会「春の渡りを見よう!」参加者募集

日時／5月25日(日)午前10時～午後2時 ▶ **場所**／眺海の森 ▶ **対象**／どなたでも ▶ **定員**／15人 ▶ **内容**／春にやってくるワシタカの仲間を観察 ▶ **講師**／猛禽類保護ネットワーク 伊藤智樹氏 ▶ **費用**／300円 ▶ **申し込み**／5月22日(木)まで鳥海イヌワシみらい館へ ☎64-4681

パークゴルフ初心者教室参加者募集

日時／5月28日(水)午前9時～正午 ▶ **場所**／八森パークゴルフ場(市条) ▶ **対象**／本市および遊佐町在住の方 ▶ **費用**／1,000円(昼食代) ▶ **申し込み**／5月21日(水)まで八森自然公園へ ☎64-3083

NHK「にっぽん縦断こころ旅」おたより募集

「誰かに教えたい忘れられない風景」を求めて俳優が旅をするNHK-BSプレミアムの人気番組「にっぽん縦断こころ旅」が山形県にやってきます。番組ではあなたからの忘れられない風景と思い出のエピソードを募集しています。

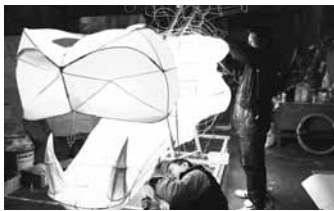
申し込み／5月13日(火)(必着)まで〒150-8001 NHK(住所不要)「こころ旅」係へ ▶ **放送予定**／6月16日(月)～22日(日)

みんなでつくる悠々の杜^{もり}推進プロジェクト

日時／5月17日(土)、24日(土)の午前8時30分～11時 ▶ **集合場所**／アイアイひらた駐車場 ▶ **内容**／景観保全のための市道周辺の草刈り、つるの撤去など ▶ **服装**／草刈り作業に適した服装、作業帽子またはヘルメット ▶ **支給品**／作業手袋、刈り払い機用混合油 ▶ **貸与品**／刈り払い機、草刈り鎌、のこぎり、鉋^{なた}など ▶ **申し込み**／実施日の5日前までNPO法人ひらた里山の会、和島 ☎080-2833-1320 ☎52-3466 Eメールnpositoyama@amail.plala.or.jp

◆傷害保険未加入者は申し込み時に必ず記入してください。

◆準備機材が不足する可能性がありますので、自前器材のある方は持参してください。



▲連日作業が行われている新作立山鉾の制作風景

「愛する酒田のためなら、私は何でもします」と、酒田への熱い思いを語る櫛引さん。酒田青年会議所の第48代理事長として、地域の若手経営者をまとめています。例年同会議所が企画運営を担当し、好評を博している酒田まつり宵祭り。

「今年の目玉は「舞いと踊り」。幅広い年代のダンサーが登場します」と櫛引さんが言うように、ベリダンズやキッズダンスなど、さまざまな種類の舞いと踊りが披露されます。

そしてもう一つの目玉は酒田まつりのシンボル、立て山鉾^{やまぼこ}。

「前回立て山鉾を作ったのは5年前。その間多くの新しい仲間が会議所に入っています。自ら作っ

愛するまち、酒田のために



今月の人 Kushibiki Ryuichi

櫛引 柳一^{やなぎ}さん(亀ヶ崎三丁目)
公益社団法人酒田青年会議所 第48代理事長

さかたの 風

「愛する酒田のためなら、私は何でもします」と、酒田への熱い思いを語る櫛引さん。酒田青年会議所の第48代理事長として、地域の若手経営者をまとめています。例年同会議所が企画運営を担当し、好評を博している酒田まつり宵祭り。

「今年の目玉は「舞いと踊り」。幅広い年代のダンサーが登場します」と櫛引さんが言うように、ベリダンズやキッズダンスなど、さまざまな種類の舞いと踊りが披露されます。

そしてもう一つの目玉は酒田まつりのシンボル、立て山鉾^{やまぼこ}。

「前回立て山鉾を作ったのは5年前。その間多くの新しい仲間が会議所に入っています。自ら作っ

た方が、酒田まつりへの思いが強くなると思います。立て山鉾を一新します」と新しい立て山鉾は、宵祭り会場の日和山公園でお披露目されます。また将来の酒田を担う世代に参画してもらうための取り組みとして、本祭り山車行列に酒田光陵高校の生徒約430人が参加し、酒田まつりを盛り上げます。

祭りで酒田を元気に

「人口減少は深刻な問題。減ってからはなく、将来を見据えて取り組まなければ」と、真剣な表情で語る櫛引さん。

「山王例大祭酒田まつりは、地域の活性化の起爆剤になると思います。新庄市などは、祭りを核として交流人口の拡大に成功しています。酒田でもそれができるはず。酒田のまちが、祭りが、500年、千年と続くためのロードマップを描き、会議所に残したいと思っています」と、ビジョンを語ってくれました。

「山王例大祭酒田まつりを世界にしたい。誇るべき歴史と伝統、文化がある酒田なら、きっとできると信じています」

風に乗って響く太鼓のように力強い櫛引さんの言葉。もうすぐ、酒田まつりです。

旬の食材を使った料理を酒田市食生活改善推進員が紹介します

酒田の旬 1 笹巻き

笹巻きは、七つ祝いの料理や端午の節句の際に食べられます。巻き方は三角巻き、三角錐巻き、竹の子巻きなどさまざまあります。この時季ならではの笹の香りをお楽しみください。



【作り方】

- ①もち米を洗い、一晩水につけておく。
- ②笹は熱湯にくぐらせてザルにあげ、水気を切る。イグサも洗って水につけ、ザルにあげておく。
- ③①のもち米をザルにあげ、水気を切る。
- ④笹の葉を三角の筒状にし、③のもち米を七分～八分目程度まで入れる。別の笹でふたをし、形を整えてからイグサでしっかりと結ぶ。この時、下からもち米がこぼれないように注意する。
- ⑤5個ずつまとめ、イグサの長い部分を結んでおく。
- ⑥鍋にたっぷりの水を入れ、⑤を入れる。水から1時間半～2時間程度ゆで、そのまま常温になるまで冷まし、ザルにあげて水気を切る(急いでいる時も、30分以上冷ます)。
- ⑦きな粉に砂糖、塩を混ぜ合わせておく。
- ⑧笹巻きに黒蜜をつけてから、⑦のきな粉をまぶす。

【材料】25個分

- ・もち米……………5合
- ・笹の葉(乾燥) ……50枚
- ・イグサ(乾燥) ……25本
- ・黒蜜……………適量
- ・きな粉……………100g^ラ
- ・砂糖……………大さじ4
- ・塩……………少々

食生活改善推進員からのワンポイント

生の笹の葉で作る際は、よく洗ってからそのまま使用します。

東北公益文科大学

キャンパスレポート 25

一流体験合宿に参加して

伊東 誓雅(4年)

3月に東京で一流体験合宿が行われました。この研修は一流と呼ばれる人・モノを自分の目で見て肌で感じ、成長しようというものです。

今回の研修では、一流と呼ばれる方々と自分との間に大きな差があることを痛感し、がくぜんとしました。私が特に強い印象を受けたのは、建築家の安藤忠雄さんの講演です。細かなことに気を遣い、講演される安藤さんの姿や「人を思いやる」という信念を有言実行しているのを目の当たりにし、とても感銘を受けました。今後、自分が成長していくには、今できることに集中し、考えるだけでなく行動を起こすことが大事だと感じました。

現在、就職活動中で将来について真剣に考えている中、今回の研修に参加できたことに心から感謝しています。



岡東北公益文科大学広報担当 ☎41-1117



本社



常務取締役 本間 亮 さん

発注者や地域によって構造や基準が異なり、同じ設備はほとんどありません。お客さまの要望を伺って一品ずつ設計し、製作工程の多くを熟練技能者が手作業によって行います。施工の現場では、土木施工者や塗装工などさまざまな人が関わるため、各工程で厳密な作業が求められます。設計から施工までは、半年程かけて行われ、施工写真や取扱説明書・竣工図などの書類とともに納品します。納品後、お客さまが不便なく使用できるように、管理部門ではこうした書類も機械設備と同様に「商品」という認識を持って作成しています。

技術部門と管理部門の両輪で

砂越地区の3工場では、配管や水処理装置、焼却装置などを、鉄やステンレスを加工して部品レベルから製造しています。またメンテナンスや修理も行っており、震災被災地の施設復旧にも携わっています。

受注から施工までを一貫して提供

おしごと拝見

市内企業の優れた技術力や製品、サービスを紹介します。

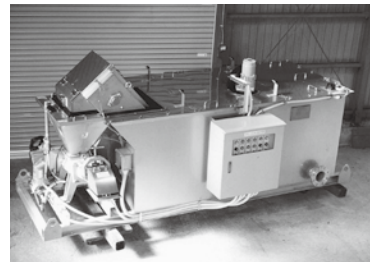
vol. 13

【企業の概要】

沿革 昭和62年(有)メカニックとして設立、平成4年(株)メカニックとなる。平成8年メンテナンスの(株)庄内エコポリスを設立、平成24年設計の(株)アクアレストを仙台市に設立
 株式会社 メカニック
 資本金 2,000万円
 住所 酒田市砂越字中台70 ☎52-2417
 代表取締役 佐藤 優
 従業員数 29人
 事業内容 鉄骨造物・環境装置・各種プラントの設計製作、施工、管理、調査、分析、技術サービス
 ホームページ <http://www.mechanic.co.jp/>



大型集塵装置の施工風景



ステンレス製の除塵装置

下水処理場に納入します。製作から出荷まで細心の注意を払います。

酒田っ子 子育て講座 79

お問い合わせ／市子育て支援課 ☎26-5753

お手伝い

東北公益文科大学教授 國眼 眞理子 先生

夕食とき、そろそろ食事の用意が整ったようです。家族みんなが席に着いたそのとき「お母さん！」「僕の箸ないよ！」とユーちゃんの声が上げました。でも仕事から帰って夕食の準備をしたいたお母さんは大忙し。

こんなとき「お箸、並べてくれるかな」「ご飯をよそってくれる？」と年齢や力に応じた仕事を頼んでみましょう。子どもに手伝ってもらおうより、大人がやってしまったほうがずっと早いし、きれいです。でもお手伝いは、出来栄えの上手下手よりも、人のために働く気持ち良さを学ぶ貴重な機会です。

暮らしが便利になり、子どもたちには手伝わってもらう仕事はあまりありません。でも労力提供としてではなく、家族の一員としての役割や、自分ができることを知って、

暮らしが便利になり、子どもたちには手伝わってもらう仕事はあまりありません。でも労力提供としてではなく、家族の一員としての役割や、自分ができることを知って、

お手伝いを頼んだ後は「ありがとう」「助かった」をお忘れなく。



4/10 JAから 補助教材贈呈

JAバンクを通して庄内みどり農業協同組合（代表理事組合長 阿部茂昭氏）から本市に小学校高学年用の補助教材として「農業とわたしたちの暮らし」児童用1,160冊、教師用49冊が寄贈されました。



4/10 飛島の 魅力を発信

酒田市地域おこし協力隊として、五十嵐麟太郎さん（新潟県出身）に委嘱状が交付されました。五十嵐さんは1年間飛島に住み、地域の活性化に関する活動や、島の人の暮らしのお手伝いなどを行います。

4/10 医療の 道へ

市立酒田看護専門学校の入学式が行われ、第5回生30人が同校に入学しました。新入生を代表して佐藤彩花さんが決意の言葉を述べ、医療の道の第一歩を踏み出しました。



4/11 新しい自転車で 観光地を周遊

荘内ガス株式会社から観光用自転車が寄贈されました。山形デスティネーションキャンペーンを目前に控えた今年は、例年の2倍の20台が寄贈。獅子頭を被ったキャラクターがプリントされた自転車は、酒田を訪れる観光客の足として活躍します。

ズームアップ! さかた Zoom up

私の街さかた。あの日あの時。

4/12 海洋少年団 入団式・進級式

酒田海洋少年団の入団式・進級式が酒田海洋センターで行われました。4人の新入団員は、真新しい制服に身を包み敬礼。式典終了後、酒田海上保安部の巡視艇「べにばな」に乗り込み、酒田港内を体験航海しました。



4/13 スタート ダッシュ

光ヶ丘公園内クロスカントリーコースを会場に、第49回酒田市クロスカントリー大会が開催されました。歓声が響く中、参加した小学3年生から一般の男女528人が、黒松林の中を駆け抜けました。

4/15 菅内閣官房長官 に庄内延伸などを 要望

本間市長が、本多市議会議長と佐藤酒田商工会議所会頭とともに首相官邸を訪れ、菅内閣官房長官に山形新幹線の庄内延伸などに関する要望書を提出しました。



取材 ノート から

第六中生徒が修学旅行で酒田をPR。こうした市民一丸となった活動が酒田に元気を与えてくれるはず(す) ▶一新される酒田まつりの立て山鉾。新たな祭りのシンボルの雄姿に期待(ま) ▶海洋少年団の入団式を初取材。入団した子どもたちと同様に、新しい環境にて心機一転(か) ▶薄桃色の桜の季節が過ぎれば、空には鮮やかな鯉のぼり。色につられて活動的になるような(み)



3/26 本市の教育支援のために

東北エプソン株式会社より、本市の小学校児童の教育支援のためにベルマーク点数証明書が寄贈されました。同社からのベルマークの寄贈は今回で3回目。市では、寄贈されたベルマークで万歩計を購入し、市内小学校に貸し出しています。

4/2 酒田港から輸出

花王株式会社酒田工場（大浜二丁目）は、紙おむつの新工場の竣工式を行いました。新工場の建設を記念して、昨年9月から本市に出生届を提出した方に花王株式会社より紙おむつと誕生カードを贈呈していただいています。



3/25 浜中地区の農業集落排水事業通水式

浜中地区の公共用水域の水質保全を担う農業集落排水処理施設が完成し、通水式が行われました。【概要】計画人口／1,730人▶総事業費／約15億4千万円▶処理方式／連続流入間欠曝気方式▶処理能力／日平均468立方メートル

4/1 白崎医師の遺志による奨励金を贈呈

旧白崎医院（南新町一丁目）で、本市在住で国立大学法人立大学などの医学部に入学した方に白崎資金医学振興奨励金が贈呈されました。目録を受け取った3人は、それぞれの将来の抱負などを語りました。



4/3,4 東部中、亀ヶ崎小開校式

松山中と飛鳥中、亀城小と港南小が統合して誕生した、市立東部中学校と市立亀ヶ崎小学校の開校式が行われました。開校式では新しい校章と校歌が披露され、地域の皆さんが見守る中、新しい学校生活が始まりました。



4/6 消防団辞令交付式

酒田市消防団の辞令交付式がひらたタウンセンターで行われ、階級昇任者と新入団員約170人が出席。辞令交付の後に、新入団員を代表して阿部太郎氏が宣誓を行いました。

4/7,8 先輩方に迎えられ

市内の小中学校で入学式が行われました。松山中と飛鳥中が統合し誕生した市立東部中学校には、94人が入学。先輩の温かい拍手に迎えられ、中学校生活の第一歩を踏み出しました。





人いまいき まち快適 未来創造都市 酒田
 酒田市広報
 私のお街
 さかた

No.205



酒田市の人口
 総人口 108,705人
 男 51,471人(23%) 女 57,234人(28%)
 世帯数 41,792(57)
 [平成26年5月31日現在] ()内は対前月増減数

[2014年5月1日発行]
 発行/酒田市 [代表/本間正巳]



酒田まつり

山王例大祭

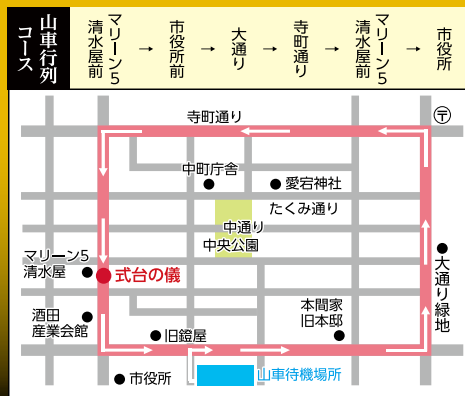
期間
 5/19月
 5/21水

神宿開き 5/16金 本祭り 5/20火

上神宿/ふとんの池田隣(一番町)
 下神宿/新町稲荷神社社務所(北新町二丁目)



場所/マリン5清水屋前および中心市街地
 ◆雨天決行
 日程/式台の儀 正午~午後1時
 (セレモニーは午前11時50分~)
 山車行列 午後1時~4時30分



宵祭り 5/19月
 (午後5時~9時)

場所/日和山公園 ◆荒天時は希望ホール
 内容/「酒田衆の意地と粋。活力漲る酒田の舞い」

●宵祭り運営スタッフ・ボランティア募集
 日時/5月19日月午後1時~11時 場所/日和山公園
 内容/宵祭りの設営、運営、撤収など ▶申し込み/5月8日(木)まで、(公社)酒田青年会議所へ ☎24-9192

主な催し
 献花展/5月19日(月)~21日(水)(入場無料) [旧鎧屋]
 酒田まつりのしつらい展/5月13日(火)~25日(日)(19日(月)~21日(水)は入場無料) [旧鎧屋]
 立て山鉾/5月19日(月)~21日(水) [日和山公園] ◆22日から解体します。
 出店/5月19日(月)~21日(水) [中通りから日和山公園]

市役所駐車場の規制
 市役所にご用の方は、市役所東側駐車場および立体駐車場を利用してください。ただし、5月20日(火)は、東側駐車場は酒田まつり山車準備のため終日利用できません。
 ◆駐車場が満車の場合は、本港ふ頭臨時駐車場(海洋センター西側)を利用してください。
 ◆19日、20日は交通規制がありますので係員の指示に従ってください。
 ◆交通規制とるんバスの運行の詳細は本紙5月16日号に掲載します。

市観光振興課観光交流係 ☎26-5759・(一社)酒田観光物産協会 ☎24-2233

本紙に関するご意見、ご要望をお寄せください。

酒田市政策推進課

〒998-8540 山形県酒田市本町二丁目2番45号
 TEL.0234-22-5111(代表) FAX.0234-26-3688
 E-mail koho@city.sakata.lg.jp
 酒田ホームページURL http://www.city.sakata.lg.jp/

八幡総合支所 〒999-8292 酒田市観音寺字寺ノ下41番地
 TEL.0234-64-3111(代表) FAX.0234-64-3110

松山総合支所 〒999-6861 酒田市字山田27番地の4
 TEL.0234-62-2611(代表) FAX.0234-62-2618

平田総合支所 〒999-6711 酒田市飛鳥字契約場30番地
 TEL.0234-52-3111(代表) FAX.0234-52-3116



[市の木] ケヤキ



[市の花] トビシマカンゾウ



[市の鳥] イヌワシ



No.103
 ちびっこ
 ギャラリー