

大谷選手の  
グローブが  
やってきた！

私の街  
さかた

KOHO  
SAKATA



特集  
2ページ

つなぐ、このまちで

Contents - もくじ -

- 6 令和6年能登半島地震に伴う市長メッセージ
- 7 市広報でサークル会員を募集しませんか  
住民税均等割のみ課税世帯への給付および  
低所得の子育て世帯への加算のお知らせ ほか
- 11 情報ボックス/さかた情報ひろば
- 19 各種相談/休日診療所
- 20 大切な人へ/ジオパークリレーコラム
- 21 ボイス オブ アランマーレ
- 22 スームアップ酒田
- 23 食改さんのおすすめレシピ



特集

# つなぐ、



# このまちで

☎ 酒田市産業振興まちづくりセンター サンロク  
☎26-6066



## チャレンジする人を応援

「自分のお店を持ちたい」「新しい商品を開発したい」「商品の売り上げを伸ばしたい」など、皆さんは、かなえない夢や解決したい課題はありませんか。

平成30年4月に産業振興の拠点としてオープンしたサンロクでは、酒田で新たな挑戦をする人たちの支援を行っています。「つなぐ」をコンセプトに、新商品開発や販路開拓のためのビジネスマッチング、コワーキング※スペースの運営、セミナーやマルシェを開催するなど、支援内容は多岐にわたります。

オープンからまもなく6年、創業支援件数は166件、ビジネスプロジェクト支援件数は493件（令和5年3月末時点）と、サンロクでは日々さまざまなヒト・モノ・コトがつながり、新しい何かが生まれています。今回は、そんなサンロクによってつながったヒト・モノ・コトを紹介いたします。

※コワーキング/さまざまな職種や業種の人が同じ作業スペースを共有しながら働くこと



合同会社あきらめの悪い人たち 代表 中島 友彦さん

## 庄内産の野菜を手軽に食べられる ソースを作りたい

ロクへ相談に行きました。手探りで商品開発を進めていたので、頼れる人をずっと探していたんです。

商品のコンセプトをもう少し明確にしたいとサンロクに相談したところ、庄内のお土産屋さんとのつながりがあり、商品開発の経験を持つ方を紹介してもらいました。どんな商品が売れるのか、お店側の声を聞く機会がなかなかないじゃないですか。どんな容器がいいのか、量や値段はどれくらいが適正なのか。誰をターゲットにするかで、商品の作り方も変わってくるということ学びましたね。

八幡地域・日向地区の地域おこし協力隊として活動し、退任後も酒田から庄内の魅力を伝える活動をしている中島さん。庄内産の野菜をもっと知ってもらいたいという思いから、野菜を手軽に食べられるソースの開発に取り組み始めました。

**地元事業者の  
ノウハウをヒントに**

野菜にどんな素材が合うのか

実はこの商品、初めは要冷蔵で販売予定だったんです。でも要冷蔵だと持ち帰りが大変ですし、販売店もちよつと扱いづらい。できれば常温で販売できる方がいいよというアドバイスを受け、常温保存ができるように試行錯誤の日々…。保健所に行って菌数を調べたり、水分活性の測定をしたり、一つ一つ課

題をクリアして、ようやく「えいようソース」が完成しました。

## つながり、共につくる

新しいことを始めるときって、一歩目を踏み出すのが一番難しい。私は、サンロクに相談したことで、専門的な知見を持った方につないでもらい、踏み出すことができたんだと思います。

酒田は田舎で何も無いという方もいますけど、私は甘酒とか柿酢とか、昔からあるもので全く新しい商品を作ったかったです。新しい視点で新しいモノを作るのは、とても体力がいることですが、そこをサンロクにサポートしてもらって、チャレンジする機運を酒田でもっと高めていけたらいいですね。



### えいようソース (NEW/元祖)

やさしい甘さと酸味が特徴のマヨネーズ風ディップソース。原材料は米油、山形県産のつや姫、鳥海山の伏流水で作った甘酒、庄内柿の柿酢など。庄内の魅力がたっぷり詰まった商品。

サンロクスタッフ 辻村 瑠樹さん



今回サンロクでは、地元事業者とのマッチング、補助金申請などの支援を行いました。商品開発に関する各所への相談や販売店舗への営業など、全てご自身で意欲的に活動されていきました。その結果が成功につながったのだと思います。

私たちの役割は、悩みや課題を抱えて相談してくれる方が、一歩目を踏み出すためのサポートをすること。そしてそのサポートを足掛かりに、しっかりと進んでいけるようなプロセスを考えていくことだと思います。今後、事業が大きくなれば、雇用や販路拡大の課題も出てくると思うので、引き続き支援していきたいと思っています。

Case  
開業支援



お酒を飲む人も飲まない人も

楽しめるお店を作りたい

BAR Galleon ガレオン 今野 夏輝さん・今野 美香さん

夏輝さんが40歳を迎えるに当たり、自分たちのお店の開業を  
決意。令和5年6月に中町に  
BAR Galleonをオープンしました。  
二人三脚で考え  
継続的にサポート

最初は、開業資金を借りたい  
という相談でサンロクに行きま  
した。借り入れに必要な事業計  
画書を作成するのに、どこから  
手をつけていいのか分からな

かったんです。いざ相談してみ  
ると、借り入れについての説明  
や事業計画書の作成だけでな  
く、実際に借り入れに行く際に  
もサンロクのスタッフさんが同  
行してくれて、本当に心強かつた  
です。その後も、新たな課題が出  
てきたときにはサンロクに相談  
して、助成制度やセミナーの紹  
介してもらいました。いつで  
も相談できる場所があるのは、  
とてもありがたかったですね。

マルシェがつかないだ縁

昨年の11月には、サンロクが主  
催するマルシェへ出店し「モク  
テル」というノンアルコールカ  
クテルを販売しました。お酒を  
売らないと、バーとしての強み  
を生かせないのではとも思った  
のですが、私たちの目標は、お酒  
を飲む人も飲まない人も一緒に  
楽しめるバーにすること。この  
マルシェへの出店は、普段お酒  
を飲まない方にもお店を知って  
もらう良いきっかけになりました  
たね。後日お店に来てくれた方  
もたくさんいらつしやいました。  
ほかにも、店内で活動するイ  
ラストレーターさんとながる  
ことができ、シヨップカードを  
デザインしてもらったり、出店  
したお店同士、横のつながりが  
できたり、新  
しい縁が広  
がったマル  
シェでした。



「夢」と「現実」の  
すり合わせができる場所

開業のことで悩んでいる方は  
一度サンロクに相談してみると  
いいと思います。うまくフィッ



◀写真右/サンロクが創  
業をサポートしたお店  
が集結したサンロクマ  
ルシェ

◀写真左/  
モクテル：仕上がりのお  
しゃれさがポイントの  
ノンアルコールカクテ  
ル。似せた、真似た  
という意味の「mock  
(モック)」と「cocktail  
(カクテル)」を組み合  
わせて作られた言葉。

トして開業する人もいれば、相  
談した結果、開業しない選択を  
する人もいるかもしれない。何  
かを始めるときって、成功のイ  
メージばかり湧いてくると思  
うんですけど、「夢」だけではお  
店を開くことはできません。資  
金や事業計画などの「現実的な課  
題」と、思い描いている「夢」を  
すり合わせて、成功への道筋を  
示してくれるのがサンロクなん  
じゃないかなと思います。

ほかにもこんな悩みの解決をお手伝い

効果的なSNS発信を実現

サンロクでは、本市在住の女性を対象にITスキルの習得支援を行い、市内に住んだまま県外企業へのリモート就職や市内中小企業の課題を解決する「サンロクIT女子」を育成しています。

ホイールの販売を行っている株式会社SHONEコーポレーションでは、SNSの更新がなかなか出来ていなかったため、サンロクIT女子にSNSの発信代行を依頼。

Instagramで企業の発信したいことを一般の消費者の視点も入れて制作したところ、なんと約6万人が視聴した投稿もありました。その結果、SNSからECサイトへ流入する人が増え、フォロワー数も順調に増えています。



サンロクIT女子と会社の担当で発信するコンテンツを考え、サンロクIT女子が画像や動画の制作・投稿を行います

ECサイト※の売り上げアップをサポート

お米の生産・販売などを行っている株式会社アグレストでは、SNSやチラシ、メールマガジンなどさまざまな情報発信を行っています。しかし、どの発信がECサイトへの訪問や売り上げに貢献しているかが把握できず、力を入れるべき箇所が分からない状況でした。

そこでサンロクは、ECサイトへ訪問する人の特徴や行動を分析できる、アクセス解析ツールの導入を提案。webマーケティングの専門家がデータを分析した結果、どの発信からECサイトに訪問しているのか、訪問者がどんな情報を期待しているのかが分かりました。まずは、訪問者が知りたい情報を探しやすく、より商品購入につながるようなサイトの導線整理が必要であると判断。現在は会社や商品の魅力を分かりやすくまとめたページを作成し、分析データを基にしたサイトの改善を進めています。



支援終了後も同社の担当者だけでサイトの改善を進められるよう、一緒に作業しながらノウハウを伝えています

※ECサイト/インターネット上で商品やサービス販売するWebサイト

サンロクと一緒に新たなステージへ!

酒田市産業振興  
まちづくりセンター サンロク

酒田市中町二丁目5-10酒田産業会館1階  
☎26-6066  
営業時間/午前9時～午後9時  
休業日/祝日、12月29日～1月3日



サンロク  
ホームページ



サンロク  
Instagramアカウント

皆様のご意見をお寄せください

公開期間 2月20日(火)まで



サンロクでは、若者と地域をつなぐ取り組みを進め、若者が離れてしまう酒田ではなく、若者が関わりたくなる酒田にしていきたいと思えます。

これからの展開

- まちの活力低下や各所での担い手不足などの課題に対し、若者の具体的なアクションを、市民(地域の大人)が「資金」や「知恵」で支援するコミュニティファンドの創設
- 東京を拠点に活躍するさまざまな分野の若手起業家と、市内企業との協業による新事業開発を目指す取り組み
- 市内で惜しまれつつ廃業するお店・企業を引き継ぎたい若者を探してマッチングする事業承継の取り組み

サンロクは、これまでどおり市内事業者のビジネスサポートや起業支援に加え、市内外の「若者」に関わってもらいながら、本市のさらなる活性化を目指しています。

さらに活気あふれる  
まちを目指して

## 令和6年能登半島地震に

あたって

能登半島地震の発生からひと月が経ちました。懸命な救助活動が進められておりますが、残念ながら多くの方々が犠牲となりました。改めて、亡くなられた方々に心より哀悼の意を表しますとともに、被災された方々にお見舞いを申し上げます。

本市では被災地に対し給水や住宅被害調査などの支援を行い、日本海総合病院からは医療支援を行っていただいております。引き続き関係機関と連携しながら必要な支援を進めてまいります。

この地震で本市では最大震度4を記録し、津波警報が発令されました。皆さまからは、大変冷静な避難行動を取っていただきました。また、避難場所として民間事業者様から、円滑な受け入れにご協力をいただき、御礼申し上げます。本市としても、よりよい避難対策をとれるよう、皆さまから寄せられたご意見をもとに改善を継続します。皆さまにいま一度お願いです。災害時は命を守ることを最優先にしてください。そのために日ごろから防災の意識を高め、しっかりと備えてくださいますようお願いいたします。

市長 矢口 明子


## 「自分の命は自分で守る」地震と津波に備えましょう

地震や津波はいつ襲ってくるかわかりません。いざというときに命を守るため、日ごろから備え、災害時にどう行動するかイメージしておくことが大切です。



### 日頃の備え

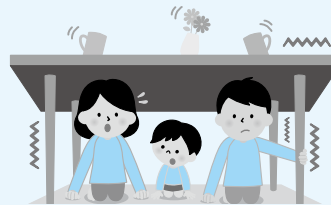
- 家の中を安全な空間に  
家具を固定して転倒を防ぐなど、室内の地震対策を心掛けましょう。
- 避難経路と避難場所を確認  
ハザードマップで浸水想定区域を把握し、避難場所とルートを確認しておきましょう。
- 非常持ち出し袋の準備  
いつでも持ち出せる場所に保管し、中身を確認しておきましょう。

住宅の耐震性に不安を感じている方は、まずはご相談ください。耐震診断・耐震改修各種補助金などあります。  
市建築課確認審査係 ☎26-5749

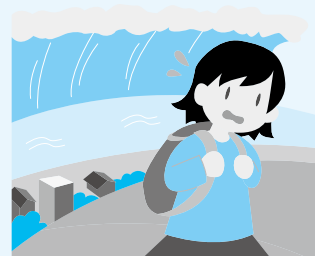
### 地震が来たら 命を守る行動を!

- テーブルなどの下にもぐる
- あわてて外に飛び出さない
- 火の元から離れる。火を止めるのは揺れが収まってから
- 非常用持ち出し袋を携行して避難

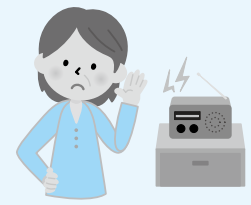
### 津波避難の心得 —逃げるが勝ち—



**小さな揺れでも油断禁物**  
たとえ小さな地震でも津波が発生する危険性があります。



**より高い場所へ避難する**  
海岸より「より遠く」ではなく「より高い」場所へ避難しましょう。



#### 正しい情報を聞く

テレビ、ラジオなどで正しい情報を聞きましょう。津波からの避難は一刻を争います。指示を待たずに安全な場所へ避難することも大切です。



#### 車での避難は控える

車は約30センチの浸水で走行困難になります。原則歩いて避難しましょう。

津波は繰り返し襲ってきます。警報が解除されるまで絶対に川や海岸に近づかず、避難場所にとどまりましょう。

## Pick Up 1

### 市広報でサークル会員を募集しませんか

☎ 26-5706  
 閩市長公室広報広聴係

広く市民を対象とした会員募集記事を本紙3月16日号に折り込む予定です。

対象団体／福祉・体育・文化活動などを行う市民団体（営利・政治・宗教団体を除く）

申し込み／2月14日（水）（消印有効）まで「私の街さかた掲載希望」と明記の上、①団体名②連絡先（代表者氏名、電話番号、あればファックス番号またはメールアドレス）

③活動内容（50字以内）④募集対象者⑤活動日時・場所⑥費用（入会費・会費など）を記入し、〒98-8540（住所不要）、酒田

市市長公室広報広聴係へ ☎26-36000、✉koho@city.sakata.lg.jp、または市ホームページ内申し込みフォームから

◆2月下旬ごろ、校正の連絡をします。必ず連絡が取れる連絡先を記載してください。



## Pick Up 2

### 3月1日から戸籍に関する手続きが便利になります

☎ 26-5724  
 閩市民課戸籍係

戸籍証明書がどこでもまとめて請求可能に（広域交付）

戸籍・除籍の謄本（全部事項証明書）が全国の市区町村の窓口で請求できるようになります。また、必要な戸籍の本籍地が全国各地にあっても、1か所の市区町村の窓口でまとめて請求できます。

◆コンピューター化されていない一部の戸籍・除籍を除きます。

◆戸籍・除籍の抄本（個人事項証明書）は請求できません。

◆窓口に来た方の本人確認のため、顔写真付きの本人確認書類（運転免許証、マイナンバーカードなど）の提示が必要です。

◆広域交付の場合は、郵送や代理人による請求はできません。

### 戸籍証明書の添付が不要に

婚姻などの戸籍届け出時に、戸籍証明書などの添付が原則不要になります。

◆一部の手続きでは、戸籍証明書などの添付が不要になる時期などが異なります。詳しくは問い合わせてください。

## Pick Up 3

### 酒田の花火2024開催検討状況

☎ 26-5759  
 閩市交流観光課観光戦略係（酒田の花火実行委員会事務局）

酒田の花火実行委員会では、2023大会で収支不足が生じた反省を踏まえ、今後の大会を持続可能なものにするため、大会構成の検証や見直しを行っています。

令和5年12月8日に開催された実行委員会では、次のことについて協議しました。

- ・酒田市長を実行委員長として市と商工会議所、観光物産協会が共同で運営を進めていくこと
- ・打ち上げ規模の縮小や競技大会の休止によりコストを削減すること
- ・有料観覧席を販売実績がある一部エリアに限定し、観覧しやすい無料エリアを拡大することなど

◆詳しくは市ホームページを参照してください。

◆実行委員会での検討状況は、随時市ホームページで公開します。

◆公開内容は実行委員会開催時点のものであり、今後変更となる可能性があります。



## 防災ミニ情報

### ●酒田市公式LINEに登録しませんか

災害時には迅速な情報提供を適時行います。ハザードマップや避難所などの防災情報も確認できます。

☎ 26-5706  
 閩市長公室広報広聴係



### ●酒田市防災ラジオ有償頒布

Jアラートや防災行政無線で緊急一斉放送が流れると自動的に大音量で放送します。費用／1台2,200円（税込み）



▲詳しくはこちらから

### ●ペットと一緒に避難できる避難所があります

- 【指定避難所】
- ・市内小中学校
  - ・南遊佐コミセン
  - ・大沢コミセン
  - ・日向コミセン
  - ・南部コミセン



▲注意点などこちらから

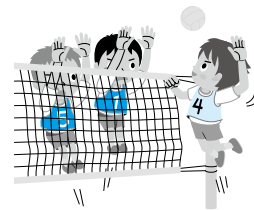
☎ 26-5701  
 閩市危機管理課危機管理係

### 3月31日(日)で廃止する施設

施設名称	廃止理由
眺海の森天体観測館	建物の老朽化、利用者の減少、天体観望スタイルの変化 ◆現在休館中施設
市体育館	建物の老朽化、類似機能施設の適正配置
平田スキー場	施設の老朽化、利用者の減少、類似機能施設（松山スキー場）への集約
眺海の森ちびっこゲレンデ	施設の老朽化、利用者の減少 ◆令和5年度の営業は11月30日をもって終了
眺海の森テニスコート	施設の老朽化、利用者の減少、類似機能施設（光ヶ丘テニスコート、国体記念テニスコート）への集約 ◆令和5年度の営業は11月30日をもって終了
人工スキー場(松山スキー場内)	施設の老朽化、利用者の減少

#### ●スケートリンクの今後は？

市体育館の廃止に伴うスケートリンクのあり方については、庄内地域への屋内スケートリンクの設置を県に要望しつつ、継続して検討していきます。



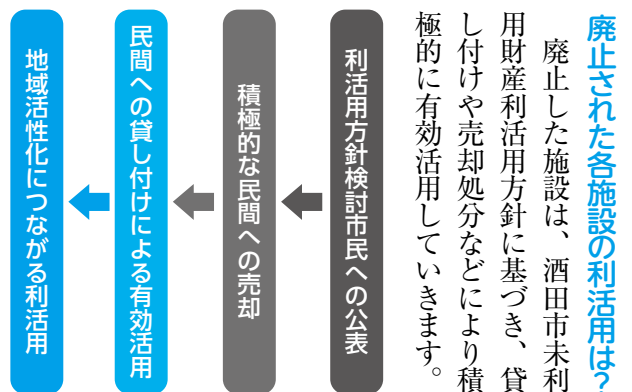
●使用時間の見直し  
全ての市内屋内運動場を午前9時から午後9時までに統一します。  
八幡体育館・平田体育館・鳥海地区体育館・修道館・平田B&G海洋センター体育館

●年末年始以外の休館日の廃止  
亀ヶ崎記念会館・南体育館・国体記念体育館・勤労者体育センター・平田体育館・鳥海地区体育館・武道館・平田B&G海洋センター（プールおよびヨットカヌー場は営業期間内に限る）・旧松山里仁館

●利用者への見直し  
利用者の利便性を高めるため、令和6年4月1日使用分よりサービスを見直します。

●休館日や使用時間を見直します

引き続き施設運営のあり方について検討を進めています  
これまでも市民や利用団体との懇談会の開催や、アンケート調査などにより検討を重ねてきました。  
令和4年度の体育施設整備懇談会では、市体育館の廃止や光ヶ丘野球場の改修について、令和5年度の公共施設適正化懇談会では、社会教育施設などのあり方について検討しています。  
◆詳しくは市ホームページを参照してください。



### Pick Up 4

●市総務課資産経営係 ☎2615709、市社会教育課社会教育係 ☎2412992、市スポーツ振興課施設係 ☎4316658

●公共施設適正化に向けて取り組んでいます

●本市では、人口減少下における利用者の需要変化や財政状況などを踏まえて、公共施設の最適な配置、サービスの見直しなどの適正化を進めています。今年度の取り組みをお知らせします。



Pick Up 5

住民税均等割のみ課税世帯への給付(10万円)および低所得の子育て世帯への加算(1人あたり5万円)のお知らせ

岡市福祉企画課総合政策係 ☎26-5424

令和5年12月1日時点で本市に

住民登録がある住民税均等割のみ課税世帯および住民税非課税世帯に給付金を支給します。

●住民税均等割のみ課税世帯

対象／世帯全員の令和5年度住民税が、均等割のみの課税者で構成される世帯または均等割のみ課税者と住民税非課税者で構成される世帯(本紙1月1日号に掲載の7万円給付の世帯は対象外です)

支給額／10万円に同一世帯の18歳以下(平成17年4月2日以降生まれ)の児童1人あたり5万円を加算

●住民税非課税世帯

対象／世帯全員の令和5年度住民税均等割が非課税の世帯  
支給額／同一世帯の18歳以下の児童1人あたり5万円

●申し込み手続き(共通)

【支給のお知らせ】が届いた世帯】  
手続きは不要です。口座変更や受給辞退などの申し出がなければ、本市が把握している口座に給付金を振り込みます。

発送予定日／2月5日(月)  
振込予定日／2月22日(木)

【確認書】が届いた世帯】

内容を確認し、必要事項を記入の上、返送してください。手続き完了次第、順次振り込みます。

発送予定日／2月13日(火)

申請期限／5月31日(金)消印有効

【申請が必要な世帯】

令和5年12月2日以降に生まれた新生児や別世帯に扶養している児童がいる場合は、申請により対象を判定します。

また、令和5年1月2日以降に本市に転入した方がいるなど、本市で課税状況が把握できない世帯の場合も申請が必要です。

申請期限／5月31日(金)消印有効

◆詳しくは市ホームページを参照してください。



▲住民税均等割のみ課税世帯



▲住民税非課税世帯

Pick Up 6

第9期高齢者保健福祉計画および介護保険事業計画の地域説明会を開催します

岡市高齢者支援課介護給付係 ☎26-53363

高齢者保健福祉計画および介護保険事業計画を3年ごとに策定しています。この計画に基づいて高齢者の福祉サービスや介護サービスなどの運営方針、65歳以上の方(第1号被保険者)の介護保険料が決まります。

本市では、これまで同計画の策定に関する懇話会を開催し、次期計画の策定を進めてきました。その計画の概要について、各地域で説明会を開催します。  
日時・場所／左表のとおり  
申し込み／当日会場へ

●地域説明会の日程

期日	時間	場所
2月7日(水)	午後2時～3時30分	ひらたタウンセンター
2月9日(金)	午前10時～11時30分	総合文化センター
2月14日(水)	午後2時～3時30分	公益研修センター
2月26日(月)		松山農村環境改善センター
2月28日(水)		観音寺コミセン

Pick Up 7

市ホームページに広告を掲載しませんか

岡市長公室広報広聴係 ☎26-5706

本市では市ホームページのトップページに掲載するバナー広告を募集しています。

バナーの規格／「サイズ」横180ピクセル×縦60ピクセル「形式」GIFまたはJPEG形式▼掲載期間／1か月単位▼掲載料／1枠につき月額1万円▼申し込み／掲載を希望する期間の初日の30日前までに申込書に掲載希望バナー広告のデータを添付して市長公室広報広聴係へ▼受付期間／随時  
◆バナーの画像は各自作成してください(完全データ入稿)。  
◆自治体のサイトであるため、掲載できない場合があります。詳しくは問い合わせてください。



## Pick Up 8

### 「空(會良)に向かて」句 —第十五回酒田っ子供壇—

園市学校教育課指導係

☎26-5775

●奨励賞  
若浜小学校、第三中学校

【小学生の部(低学年)】  
赤トンボ  
そつと止まって かみかざり

【中学生の部】  
春うらら  
会話つきせぬ 通学路

●優秀賞  
【幼稚園・保育園の部】  
だっこして

さんぽから  
帰ってくれば 豆ごはん

月の夜や  
幼心で 母を待つ

きょうはいるかな おつきさま

板垣陽太さん(琢成小2年)

和嶋琥珀さん(第三中3年)

土田なるさん(八幡保育園)

あきぞらに  
ちょうかいざん もえている

夏の果

さむいなあ

五十嵐千歳さん(黒森小1年)

深夜一時の カップ麺

たいようさんは もうねたの

どんぐりが  
木からころころ さんぽかな

風鈴の  
音にさそわれ まわり道

小野寺ななさん(平田保育園)

飛沢奏音さん(宮野浦小1年)

五十嵐生稀さん(第三中3年)

すいかわり

きょうだいで  
とりあい食べた かりやなし

高橋陽菜さん(鳥海八幡中1年)

ひびから見える 赤い色

小林大也さん(南平田小2年)

干し柿や  
つるす向こうに 母の顔

東海林まなさん(宮野浦保育園)

とくちようがきた ふゆがきた

佐藤陽香さん(第四中3年)

こうこうと

【小学生の部(高学年)】  
夕ぐれの  
母との背丈 同じほく

友達と  
バスを待つ朝 息白し

はくちようがきた ふゆがきた

加藤空澄さん(八幡小4年)

はらりはら  
本をめくりし 薫風よ

齋藤ゆずさん(第二幼稚園)

朝の布団に 眠気あり

明け方や  
青い空切る 白い羽

おばあちゃん

阿部權斗さん(松陵小6年)

鈴木千惺さん(第三中3年)

あんだマフラー あんべよい

くもる窓  
家族の笑顔 なべ料理

サイダーが  
はじけ暑さを 包み込む

佐藤りあさん(泉保育園)

早坂帆乃夏さん(富士見小5年)

高橋和沙さん(鳥海八幡中3年)

わたあめが

冷ぞう庫  
アイスないかと さがす日々

富樫琉星さん(琢成小5年)

そらいつぱいの あきまつり

桜散る  
朝の布団に 眠気あり

佐藤佳穂さん(第一中3年)

石垣にこさん(松陵保育園)

あかコキア  
まじよのほうきに のりたいな

明け方や  
青い空切る 白い羽

あかコキア

早坂帆乃夏さん(富士見小5年)

鈴木千惺さん(第三中3年)

まじよのほうきに のりたいな

家族の笑顔 なべ料理

明け方や  
青い空切る 白い羽

平山れんさん(松陵保育園)

早坂帆乃夏さん(富士見小5年)

鈴木千惺さん(第三中3年)

あかトンボ

冷ぞう庫  
アイスないかと さがす日々

サイダーが  
はじけ暑さを 包み込む

ほくにもできたよ はつゲット

早坂帆乃夏さん(富士見小5年)

高橋和沙さん(鳥海八幡中3年)

木村たいしさん(アテネ認定こども園)

富樫琉星さん(琢成小5年)

高橋和沙さん(鳥海八幡中3年)

かくれんぼ

桜ちり  
サッカーのにおい おれの番

高橋和沙さん(鳥海八幡中3年)

ばつたのおじいちゃん みーつけた

早坂がくさん(うえだこども園)

高橋和沙さん(鳥海八幡中3年)

五月のスマッシュ 鈍りけり

早坂がくさん(うえだこども園)

高橋和沙さん(鳥海八幡中3年)

奥山翔太さん(第一中3年)

早坂がくさん(うえだこども園)

高橋和沙さん(鳥海八幡中3年)



お知らせ

令和6年度から選挙の投票時間が変わります

期日前投票の定着により、投票日の投票者数が大きく減少していることなどから、令和6年度に行われる選挙から投票日当日の投票時間を1時間短縮し、午前7時から午後7時までとします（従来からは、午後6時まで）。

実際に選挙が行われる際に、改めて入場整理券や選挙公報などでお知らせします。

岡市選挙管理委員会事務局  
☎26-5765

2月21日(水)から市議会3月定例会が開かれます

1日目／本会議（令和5年度関係議案上程、提案理由説明、代表質疑）▼2日目／常任委員会、予算特別委員会▼3日目／本会議（委員会審査報告、採決、令和6年度関係議案上程、提案理由説明）▼4日目／本会議（代表質疑）▼5日目以降／常任委員会、予算特別委員会（4日間）、本会議（委員

会審査報告、採決、一般質問（3日間）、議員・委員会提出議案審議）◆本会議は市役所と各総合支所で中継するほか、市ホームページでも配信します。

【傍聴】申し込み／「本会議・予算特別委員会」議場前の傍聴カードに記入「その他の委員会」議会議務局の傍聴受付簿に記入（団体は事前に議会議務局へ）◆日程など詳しくは議会議務局に問い合わせるか市ホームページを参照してください。

岡議会議務局議事調査係  
☎26-5770



山形交響楽団による議場演奏会

日時／2月27日(火)午前9時45分～10時15分▼場所／市役所3階議場▼定員／40人（応募多数の場合抽選）▼費用／無料▼申し込み／2月13日(火)午後5時（必着）までに、郵便番号、住所、氏名、年齢、電話番号を記入のうえ、〒998-8540（住所不詳）酒田市議会議務局へ郵送、または☎26-5790、✉gikai@city.sakatag.jp◆電話での申し込みはできません。◆1応募につき2人までの申し込み可（複数回応募不可）。◆身体などの事情により配慮を必

要とする場合は知らせてください。◆抽選結果の通知は2月15日ころ郵送予定です。

岡議会議務局議事調査係  
☎26-5770



低所得世帯等生活支援臨時給付金(灯油などの購入費助成)の申請期限は2月16日(金)です

対象と思われる世帯には令和5年11月上旬に申請書などを送付しています。

期限までに申請がない場合は、給付金を受給できません。

岡市福祉企画課地域福祉係  
☎26-5731

さかた海鮮市場臨時休業

冷暖房工事に伴い、さかた海鮮市場1階の菅原鮮魚および喰居来居や「和ん」は次の期間休業します。

【菅原鮮魚】  
期間／2月19日(月)～24日(土)

【喰居来居や「和ん」】  
期間／2月19日(月)～20日(火)

◆工事期間に変更があった場合は市ホームページでお知らせします。

◆2階海鮮どんや「とびしま」は通常通り営業します。

岡市商工港湾課港湾・エネルギー

振興係 ☎26-5758

全国瞬時警報システム  
(Jアラート)の情報伝達試験

防災行政無線の放送を使用し、国と連携した全国一斉の情報伝達試験を行います。防災ラジオからも放送が流れます。

日時／2月9日(金)午前11時～

◆今回の訓練では緊急速報メールの配信はありません。

岡市危機管理課危機管理係  
☎26-5701

2月のマイナンバーカードの延長窓口(完全予約制)

日時／毎週木曜日午後5時30分～6時、11日(祝)午前9時～正午▼場所／市役所1階市民課▼内容／初回申請、受け取り、更新、券面記載事項変更、暗証番号再設定▼持ち物／本人確認書類、マイナンバー通知カードなど▼費用／無料▼申し込み／開設日2日前の午後5時まで市公式LINEから◆平日の午前8時30分～午後5時15分は申し込み不要で手続きできます。

岡市民課住民係  
☎26-5723



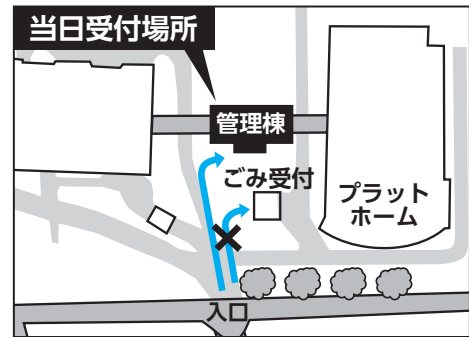
親子ふれあいサロンの催し

対象	日時	内容	申し込み(定員)
就学前 児童と 保護者	2/7(水) 10:00~11:30	「おおきな〜れ」 身長・体重測定 歯科衛生士へ 相談もできます	当日会場へ
	2/15(木) 10:30~11:00	「おはなしひろば」 絵本の読み聞かせ	当日会場へ
	2/29(木)・ 3/1(金) 10:00~11:00	「プレイランド」 ひな祭りスペシャル	当日会場へ
小学生	2/18(日) 13:30~14:30	「わんぱく広場」 牛乳パックの ランプ作り	2/5(月) 9:30~ (先着10人)
	3/10(日) 13:30~14:30	「わんぱく広場」 ふわもこスライム作り パート3	2/26(月) 9:30~ (先着10人)
子育て中 妊娠中の方	2/13(火) 9:45~11:00	「ぎゅっとサロン」 子育て中のママや パパのおしゃべりを 楽しもう!	ぎゅっとへ (先着5組)

交流ひろば内親子ふれあいサロン ☎26-5613  
こども家庭センター「ぎゅっと」 ☎26-4199

使用済小型家電・古着・水銀使  
用廃製品の無料回収を行います

日時／2月26日(月)～3月1日(金)午  
前9時～午後4時▼場所／酒田地  
区広域行政組合ごみ処理施設内管  
理棟(広栄町三丁目)▼回収品目  
／パソコン(データ消去済みのも  
の。ブラウン管モニターは回収不  
可)、電話機、デジタルカメラ、テ  
レビチューナー関連、プレーヤー、  
電子ゲーム機、デジタルカー用品、  
古着(対象品目あり)、水銀体温計、  
水銀血圧計、水銀温度計(破損し



◆ごみ受付の車列には並ばずに管

ている場合はびんなどに入れる)  
蛍光管、乾電池・ボタン電池

令和5年度地域おこし協力隊・  
集落支援員合同活動報告会  
日時／2月8日(木)午後6時～8時  
30分(開場5時45分)▼場所／ひ  
らたタウンセンター▼対象／どな  
たでも▼内容／酒田市地域おこし  
協力隊と集落支援員の活動報告▼  
費用／無料▼申し込み／当日会場へ  
問 市まちづくり推進課地  
域振興係 ☎26-5771



文化芸術による心豊かな生活を  
実現し、誇りもてる酒田らしさを  
創造するため、アンケート調査  
を行います。皆さんのご意見をお  
寄せください。  
調査期間／2月1日(木)～15日(木)▼  
回答方法／左記二次元コードから  
問 市文化政策課管  
理係 ☎24-29  
95



▲アンケート  
フォーム

文化芸術活動に関する  
アンケート調査を実施します

問 市環境衛生課管理係  
☎31-0933



理棟へ直接持参してください。  
◆詳しくは左記二次元コードまた  
は自治会回覧を参照してください。  
問 市環境衛生課管理係  
☎31-0933

募集

結婚サポーター説明会

日時／3月10日(日)午前10時～11時  
30分▼場所／交流ひろば▼対象  
20歳～65歳で配偶者がいる方▼定  
員／先着10人▼内容／結婚サポ  
ーターの活動内容と登録について▼  
費用／無料▼申し込み／2月6日  
(火)～3月7日(木)に市結婚サポ  
ーターへ ☎26-5670、  
kekkon-sc@city.sakata.lg.jp  
◆詳しくは、市ホームページを参  
照してください。

第9期酒田市高齢者保健福祉計  
画(案)・介護保険事業計画(案)に  
係る意見公募パブリックコメント

募集期間／2月16日(金)～3月7日  
(木)▼公募資料の設置場所／市役所  
2階行政情報閲覧コーナー、市役  
所1階高齢者支援課、各総合支所  
▼意見の提出方法／市高齢者支援  
課へ直接または〒998-854  
0(住所不要)、酒田市高齢者支  
援課へ郵送、☎26-5796、  
kaigo@city.sakata.lg.jp  
◆詳しくは公表資料を参照してく  
ださい。公表資料は、市ホーム

ページにも掲載しています。  
◆寄せられた意見は市の考え方と共に後日公表します。個々の意見に対する直接回答は行いません。

閩市高齢者支援課介護給付係  
☎26-53603

松山能 伝統文化体験・茶話会

日時／2月10日(土)午前10時～11時  
30分▼場所／松山城址館▼対象／どなたでも▼内容／能装束の解説と着付け実演(希望者には着付けを行います)▼講師／松山能伝承団体 松諷社▼費用／無料▼申し込み／松山総合支所地域振興係へ  
☎62-2611

「宝の口」土門拳さんの記念館で吉野弘さんの詩をよむ

日時／2月24日(土)午後2時～3時(予定)▼場所／土門拳記念館▼出演／酒田詩の朗読会▼定員／30人▼費用／無料(入館料別途)▼申し込み／2月3日(土)午前10時～同館へ  
☎31-0028



健康・福祉・スポーツ

季節性インフルエンザ予防接種の償還払い

令和5年10月1日～12月28日に協力医療機関以外で季節性インフルエンザ予防接種を受けた方は忘れずに手続きをしてください。

対象／接種時に本市に住所を有し、生後6か月～高校3年生または妊婦、19歳～60歳未満で、心臓・腎臓・呼吸器の機能またはヒト免疫不全ウイルスにより免疫機能に障害があり身体障害者手帳1級に相当する方▼必要書類／接種したことがわかるもの(母子健康手帳、接種済証)、インフルエンザ予防接種と記載してある領収書、通帳印鑑▼申請場所／市民健康センター▼申請期限／2月29日(木)  
閩市健康課保健予防係 ☎24-5733

介護の悩みを語り合う もしえのん・あのんカフェ

日時／2月15日(木)午前10時～11時  
▼場所／希望ホール▼対象／認知症の方とその家族や友人、認知症

に関心がある方(車椅子での参加も可)▼内容／軽体操、情報交換など▼費用／無料▼申し込み／市高齢者支援課地域包括支援係へ  
☎26-57555

健康で元気に暮らす3つのポイント

いつまでも元気でいられるように、できることから始めてみませんか。

- 1日あたり4千歩の歩行または40分の活動
- 1日3食食べる
- 週1回は誰かと話すこと

この3つのうち1つ実践できれば約2割、全て実践できていれば約50割、要介護になるリスクを減らすことができます。

【出典】「通いの場等の効果検証と評価の枠組み構築に関する研究」東京都健康長寿医療センター  
閩市高齢者支援課地域包括支援係 ☎26-57555

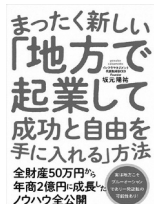
光ヶ丘プールからのお知らせ

【時間変更】2月17日(土)、24日(土) 午前10時～午後5時  
【休館】2月18日(日)、25日(日)  
閩光ヶ丘プール ☎33-0170

新刊紹介

まったく新しい「地方で起業して成功と自由を手に入れる」方法

坂元 陽祐／著 春陽堂書店



一般図書  
実は地方こそブルーオーシャンであり一発逆転の可能性あり! 高知で全財産50万円を投じて一人で起業し、14年で年商2億円まで成長させた著者が、さまざまな業種で応用可能な地方起業の方法を紹介する。

虹いろ図書館半分司書のぼくと友だち

櫻井 とりお／著 河出書房新社



中学生向け  
図書館で働き始めてから4回目の春、児童担当として日々奮闘する犬上健介の目下の悩みは、反抗的な新人・高橋さんのこと。さらにとある事件以降、同僚・内海さんのことが気になって…。『虹いろ図書館』シリーズ第5弾。

ここがいちばんすきだから

デイヴィッド・ウォーカー／ぶんえ 福本 友美子／やく 岩崎書店



児童絵本  
ウサギのぼくが、もしもちがうぼくになれるんだったら、何になったらいいかな? キツネも、クマも、ネズミも、ナマケモノもいいかもね。だけど、いちばんいいのは…。子どもの好奇心と素直な気持ちをほほえましく描いた絵本。 ©TRC

特別障害者手当、障害児福祉手当の支払い

2月は特別障害者手当、障害児福祉手当（経過措置を含む）の支給月です。2月9日（金）に該当する方の口座に振り込みます。

閩市福祉企画課障がい福祉係  
☎26-5733

学び・講座

世界の麺料理を味わおう

日時／2月23日（祝）正午～午後1時  
30分 ▼ 場所／交流ひろば ▼ 対象／どなたでも ▼ 定員／20人 ▼ 内容／韓国、タイ、中国、ブラジルなどの麺料理の試食、紹介 ▼ 費用／中学生以上1千円、小学生以下500円（材料代） ▼ 申し込み／2月19日（月）まで、氏名（フリガナ）、電話番号、メールアドレスを交流ひろば内国際交流サロンへ  
✉kokusai@city-sakata.jp  
◆参加受け付け後はキャンセル料が発生します。  
◆詳しくは市ホームページを参照してください。  
閩同サロン ☎26-5615

酒田市防災講演会

日時／2月12日（休）午後2時30分～4時（2時開場） ▼ 場所／公益ホール ▼ 対象／どなたでも ▼ 演題／大地震から地域を守るために――能登半島地震の教訓――講師／跡見学園女子大学教授 鍵屋 一氏  
▼ 費用／無料 ▼ 申し込み／当日会場へ  
閩市危機管理課  
危機管理係  
☎26-5701



▲鍵屋一氏

旧錠屋修復工事ワークショップ  
旧錠屋を作ろう

日時／2月18日（日）午前9時30分～正午 ▼ 場所／旧錠屋 ▼ 対象／どなたでも

ミライニの催し

閩ミライニ ☎24-2996



ミライニシアター  
サポーター募集

活動期間／令和6年3月～令和7年3月 ▶ 申し込み／2月8日（木）～3月10日（日）に申込書をメールまたはミライニに持参  
◆詳しくはホームページを参照してください。

ヘルスケア えんげ  
図書館×healthcare「嚙下食」

日時／2月10日（土）午前10時～正午 ▶ 対象／どなたでも ▶ 内容／言語聴覚士、管理栄養士による嚙下食についてのレクチャー会、相談会 ▶ 費用／無料 ▶ 申し込み／当日会場へ

うちどく  
家読講座 ミライニ読書手帳を  
使いこなそうツアー

日時／2月10日（土）、17日（土）土曜おはなし会終了後～午後0時30分頃（1回10分程度） ▶ 対象／どなたでも ▶ 内容／貸し出し本の書名シールの出し方など使い方をレクチャー ▶ 持ち物／図書館利用者カード ▶ 費用／無料 ▶ 申し込み／当日会場へ

ミライニ ニャンニャンニャン  
フェスティバル

【ねこのNightを楽しもう！ミュージックマルシェ】日時／2月22日（木）午後6時～8時 ▶ 内容／夜の図書館でコンサート、軽食の出店【ねこマルシェ】日時／2月23日（祝）午前10時～午後3時 ▶ 内容／猫をテーマにクラフト商品や飲食店の出店。保護猫の里親探しなど

日時／2月25日（日）午前9時30分～11時 ▼ 場所／総合文化センター ▼

酒田海洋少年団「1日体験入団」  
参加者募集

こども  
（子育て・教育）

たでも（小学生は保護者同伴） ▼ 定員／一般10人、小学生と保護者5組10人 ▼ 内容／旧錠屋の石置き杉皮葺き屋根の説明、杉皮葺き体験 ▶ 講師／（株）仲條建設、（株）モトタテ ▼ 費用／1人100円（保険料） ▼ 申し込み／2月9日（金）まで市文化政策課文化財係へ ☎24-2994、✉bunkazai@city-sakata.lg.jp

2月は児童手当の支給月です

1月分までの児童手当を2月9日（金）に該当する方の預金口座に振り込みます。

閩市こども未来課子育て支援係  
☎26-5734

閩市社会教育課  
社会教育係 ☎24-2981



▲申し込みフォーム



図書館八幡分館おはなし会

日時／2月11日(祝)午前11時～▼場所／図書館八幡分館▼対象／どなたでも▼内容／絵本の読み聞かせや手遊び▼費用／無料▼申し込み／当日会場へ

問同館 ☎64-3971

展示

酒田市美術館

☎31-0065  
月曜日(祝日の場合は翌日)休館  
2月13日(火)17日(土)メンテナンス休館



◆収蔵品展「アートトリップ!美術館で旅をしよう」[3月10日(日)まで]

【市民ギャラリー】

◆酒田飽海地区子ども美術展「2月12日(休)まで」

【市民ギャラリー・常設展示室Ⅱ】

◆令和5年度新田嘉一コレクション展—日本画の名品を中心に—  
[2月18日(日)～3月10日(日)]



土門拳記念館

☎31-0028  
月曜日(祝日の場合は翌日)休館



◆「絵画と巡る土門拳—生誕120年・棟方志功とともに—」  
◆「土門拳賞コレクション 自然・動物写真の系譜」[3月31日(日)まで]

松山文化伝承館

☎62-2632  
月曜日(祝日の場合は翌日)休館

◆「ダ・ヴィンチか?ダーウインか?いいや、松森胤保と申します!」[2月4日(日)まで]

【松森胤保拝領の刀剣 無銘伝冬廣(期間限定での刀身展示)】期間／2月4日(日)まで

◆雅やかなるおひなさま—木目込・御殿毬・源氏物語と共に— [2月9日(金)～3月31日(日)]

大沼則子氏の木目込作品や加藤文枝氏の御殿毬、佐藤芳涼氏の和紙人形より源氏物語の一幕を展示  
【大沼則子氏 在館・実演】日時／2月25日(日)午前9時～11時ころ▼費用／無料(入館料別途)

【ひな茶会】日時／3月3日(日)午前10時～午後3時▼費用／700円(入館料込み)  
【真下慶治記念室】

◆最上川Ⅳ・小作品展 [3月31日(日)まで]

ひらたタウンセンター

☎52-3911

◆酒田水墨画会作品展 [3月31日(日)まで]

本間家旧本邸

☎22-3562

◆本間焼展「2月下旬まで」  
◆本間家のおひなさま「2月下旬～4月初旬」

本間美術館

☎24-4311

◆美術展覧会場  
◆堀内規次バステル画 [2月19日(月)まで]

【館長ギャラリートーク】日時／2月4日(日)午前11時～▼費用／無料(入館料別途)

●清遠閣会場

◆偉人たちの書 [2月19日(月)まで]

●両会場

◆子どもたちの成長を祝う 本間美術館のひな祭り [2月24日(土)～4月3日(水)]

酒田夢の倶楽部「華の館」

☎22-1223  
(入館無料)

◆黒森歌舞伎の一年—太夫振舞か

ら正月公演まで [2月19日(月)まで]  
◆湊酒田 加藤家のお雛さま [2月23日(祝)～4月14日(日)]

【常設】栄華を誇った本間家の「亀笠鉦」、人形作家 大滝博士の世界「おしん」人形ギャラリー

山王くらぶ

☎22-0146

◆新春 酒田風展 ◆わたしの家のこけし展 [2月18日(日)まで]  
◆第19回湊町酒田の傘福展 [2月28日(水)～11月4日(休)]

【常設】人形作家 辻村寿三郎作「さかたの雛あそび」「舞妓」

舞娘茶屋相馬樓 竹久夢二美術館

開館日は同施設ホームページを参照  
水曜日休館(他不定休あり)  
☎21-2310

【常設】竹久夢二美術館、新田嘉一コレクション、現代雛

あいおい 工藤美術館

金曜日(祝日)、祝日開館  
2月23日(祝)～4月5日(金)は休館なし  
☎090-28466846

◆「祝い」の美術工芸品展 着物・装飾品・什器など [2月18日(日)まで]

◆雛街道「秀作古典雛・庄内押絵・古傘福・姉様人形」 [2月23日(祝)～4月5日(金)]

◆休館日に来館希望の場合は要相談。

相談

いのちの健康相談

日時／2月22日(木)午後1時30分～  
3時▼場所／市民健康センター▼  
対象／本市在住で、眠れない、気分がふさぐなどの不安を抱える専門医の治療を受けていない方▼定員／2人▼内容／個別相談▼相談員／精神保健福祉士▼費用／無料▼申し込み／2月19日(月)まで市健康課成人保健係へ ☎24-5733

無料法律相談

日時／2月18日(日)午前9時～正午  
▼場所／市役所2階まちづくり推進課▼対象／本市、三川町、庄内町、遊佐町在住か、本市に勤務先がある方▼定員／先着6人▼内容／法律に関する相談(本人のことに限る)▼相談員／仲野純一弁護士▼申し込み／2月9日(金)午前8時30分～相談の概要、住所、氏名を同課市民相談室へ ☎26-5726

ひかりもりの相談会

日時／2月19日(月)午前9時～午後

4時▼場所／市役所2階会議室▼対象／ひきこもりの状態にある方、家族など▼定員／先着6人▼申し込み／2月2日(金)～市福祉企画課地域福祉係へ ☎26-5731  
◆相談者の秘密は厳守します。

**さかた情報ひろば**  
— 国・県・市民などからのお知らせ —

家畜を飼っている方は知らせてください

家畜伝染病予防法により、1頭(羽)でも対象の家畜を飼っている方は2月1日時点の飼養状況を県に報告することが義務付けられています。該当する方は連絡してください(畜産業の方、すでに報告をした方は除きます)。  
対象動物／牛、水牛、鹿、馬、綿羊、ヤギ、豚(ミニブタ含む)、イノシシ、ニワトリ(シヤモ、チャボ、ウコッケイ含む)、アヒル(アイガモ、フランスガモ含む)、ウズラ、キジ、ダチョウ、ホロホロチョウ、シチメンチョウ

☎0235-68-2151  
☎0235-68-2151  
閩庄内総合支庁家畜保健衛生課

令和5年分確定申告書作成会場の開設

開設期間／2月16日(金)～3月15日(金)の平日午前9時～午後5時▼場所／酒田税務署(光ヶ丘二丁目)  
▼持ち物／申告手続きに必要な書類、スマートフォン、マイナンバーカードなど  
◆入場には入場整理券が必要です。詳しくは国税庁ホームページを参照してください。  
◆マイナンバーカードの暗証番号を使用します。  
◆パソコンやスマートフォンでe-Tax申



▲国税庁ホームページ



▲動画で見える確定申告

都市計画区域マスタープランの説明会開催

山形県が策定する酒田、八幡および遊佐都市計画区域の整備、開発および保全の方針(都市計画区域マスタープラン)について、都市計画法第16条第1項に基づく説明会を開催します。  
日時／2月8日(木)午後6時30分～1時間程度▼場所／ミライニ対

4機関合同公務員職場紹介

日時／2月23日(祝)午後1時～4時30分(受け付け正午～午後0時50分)▼場所／酒田地区広域行政組合消防本部▼対象／中学生以上▼内容／酒田地区広域行政組合消防本部、山形県警察、酒田海上保安部、自衛隊の合同説明会▼申し込み／2月21日(水)午後5時まで自衛隊酒田地域事務所へ ☎27-3532

SR会講演会「親子の丁度よい距離感について・学校における子どもの生きづらさ」

日時／2月3日(土)午後2時～4時(受け付け1時30分)▼場所／総合文化センター▼対象／どなたでも▼講師／後藤敬子氏、御船則子氏▼費用／500円(資料代)▼申し込み／SR会、中里へ ☎080-11816-3598、☎080-11816-3598、✉zap113@beige-plala.or.jp



東北公益文科大学公開講座  
FORUM21「NHK記者が語る  
警察取材の現場」

日時／2月23日(祝)午後1時30分～3時  
▼場所／公益研修センター  
▼対象／どなたでも▼定員／50人  
▼内容／地域の安全・安心を守るニュース「とめつべ!事件事故」の取材から▼講師／日本放送協会山形放送局記者 小林桃子氏▼費用／無料▼申し込み／2月21日(水)正午まで同大学地域共創センターへ ☎41-1115、✉kyoso@koeki-u.ac.jp または  
下記二次元コード  
から



申し込みフォーム

軟らかかふえCome(カム)×  
Come(くむ)参加者募集

日時／2月23日(祝)午前11時30分～午後2時  
▼場所／浜田コミセン  
▼対象／在宅の65歳以上の方▼定員／先着20人▼内容／フレンチシェフが作った歯ぐきや舌でつぶせる軟らかい食事の試食、講話と相談  
▼費用／500円(材料代)▼申し込み／2月5日(月)午前9時～老人保健施設ひだまり、佐藤へ ☎25-6356

さかどくバザインこびあコープ  
酒田

日時／2月8日(木)午前10時～11時20分  
▼場所／こびあコープ酒田(泉町一丁目)▼内容／県立酒田特別支援学校高等部生徒による作業製品の販売  
問同校 ☎34-2026

鳥海山・飛鳥ジオパーク認定商品抽選会

日時／2月17日(土)午前11時～午後2時  
▼場所／にかほっと(にかほ市)▼対象／にかほっと内フードコートおよび道の駅象潟ねむの丘の各店舗で2千円以上買い物または飲食した方  
◆景品がなくなり次第終了(抽選は先着順で、2千円につき1回。上限2回まで)。  
問同ジオパーク推進協議会 ☎0184-62-9777

【郷土史市民講座兼ジオ学講座】  
「秋田に生息する600種の魚類  
—あきたの魚はなぜおいしい?—」

日時／2月11日(祝)午後1時30分～3時  
▼場所／金浦公民館(にかほ

市)▼対象／どなたでも▼講師／NPO法人 秋田水生生物保全協会理事 杉山秀樹氏▼費用／無料  
▼申し込み／にかほ市象潟郷土資料館へ ☎0184-43-2005  
ひらたタウンセンター  
すまいるの催し

【楽しい映画鑑賞会】日時／2月28日(水)午後1時30分～▼内容／「スーパールの女」▼費用／無料  
問すまいる、菅原 ☎52-3130

長期療養者就職支援事業

長期療養しながら働きたい方を支援します。

日時／2月21日(水)午後1時30分～4時  
▼場所／日本海総合病院(あきほ町)▼対象／がん、脳血管疾患、難病などにより長期療養が必要な方▼内容／専門の就職支援担当者による個別再就職支援  
問同病院医療・福祉センター ☎26-2001、ハローワーク酒田 ☎27-3111



災害廃棄物の処理に関する測定結果について

問市環境衛生課管理係 ☎31-0933

市では、平成24年12月28日をもって災害廃棄物の受け入れを終了しましたが、酒田地区広域行政組合最終処分場(埋立地)および周辺地域における放射線量などの測定を継続し、安全性を確認しています。測定結果は下表のとおりです。この結果は、市ホームページでも公表しています。

1.最終処分場における測定結果

(1)地下水、放流水の放射性物質濃度 単位:ベクレル/リットル

月日	試料名	セシウム134	セシウム137	合計	基準値*1
1/10	地下水 上流	不検出	不検出	不検出	(セシウム134濃度÷60) +(セシウム137濃度÷90)≤1
	地下水 下流	不検出	不検出	不検出	
	放流水	不検出	不検出	不検出	

(2)空間放射線量率

単位:マイクロシーベルト/時間

測定地点(高さ1.5m)	12/11	12/18	12/25	1/4	基準値*1
敷地境界(4地点)	0.03 ~0.04	0.05	0.03 ~0.04	0.03 ~0.04	0.19以下
バックグラウンド*2	0.04	0.05	0.03	0.04	

2.最終処分場周辺地域における測定結果

空間放射線量率 単位:マイクロシーベルト/時間

測定地点(高さ1.5m)	12/20	1/5	基準値*1
大平公会堂	0.03	0.04	0.19以下

※1基準値/「災害廃棄物等の山形県内への受け入れに関する基本的な考え方」に示されている値  
※2バックグラウンド/自然放射線量を示し、敷地内で災害廃棄物の影響を受けない十分に離れた地点

勤労者無料法律相談

日時／2月22日(木)午後3時～7時  
 ▼場所／東北労働金庫酒田支店(千石町二丁目) ▼対象／飽海地域に在住または勤務している方 ▼定員／先着8人 ▼相談員／東海林正樹弁護士 ▼申し込み／2月1日(木)～21日(水)に同支店へ ☎220321

生活あんしんネットやまがた生活なんでも相談ダイヤル

期間／2月21日(水)、22日(木)午前10時～午後5時 ▼相談内容／生活全般に関する悩みや困りごと ▼費用／無料 ▼相談電話番号／☎0120-3916029

やまがた合同企業説明会2025

【山形会場】 日時／3月2日(土)午後1時～4時30分(受け付け正午～) ▼場所／山形ビッグウイング(山形市) ▼対象／令和7年3月に大学などを卒業予定の学生、既卒3年以内の方 ▼参加企業／160社程度  
 ◆午後3時～保護者の参加も可。  
 【東京会場】 日時／3月6日(水)、

7日(木)正午～午後4時(受け付け午前11時～) ▼場所／新宿エルタワー(新宿区) ▼対象／令和7年3月に大学などを卒業予定の学生、UIターン希望者、既卒3年以内の方 ▼参加企業／140社程度  
 関【山形会場】 山形労働局職業安定部職業安定課 ☎0231626109 【東京会場】 山形県産業労働部雇用・産業人材育成課 ☎023163013265



▲やまがた合同企業説明会2025

アーク溶接等の業務に係る特別教育

日時／3月7日(木)、8日(金)、11日(月)午前8時45分～午後5時15分(3日間) ▼場所／県立庄内職業能力開発センターおよび県立産業技術短期大学校庄内校(ともに京田三丁目) ▼定員／30人 ▼費用／9千910円(受講料、テキスト代) ▼申し込み／2月15日(木)まで県立庄内職業能力開発センターへ ☎3112700

県営住宅2月募集

資格／現に同居または同居しようとする親族がいて公営住宅に適合する方 ▼入居時期／3月下旬 ▼申

し込み／2月1日(木)～7日(水)に庄内総合支庁内山形県すまい・まちづくり公社庄内地域管理事務所へ ☎023516613210

アパート名	所在地	募集戸数	募集区分
川南1号、2号、4号、5号	若宮町二丁目	8	一般用、 単身可
こがね1号、2号、3号	こがね町一丁目	7	
東泉1号、2号、3号	東泉町四丁目	5	
鳥海1号、2号	富士見町三丁目	5	一般用
こがね2号	こがね町一丁目	1	
新橋	新橋五丁目	1	
北新町	北新町一丁目	1	

早期からの親子サポート事業講演会(発達に課題のあるお子さんへの関わり方)

日時／2月18日(日)午後1時30分～4時10分 ▼場所／いろいろ火の里なほのホール(三川町) ▼対象／どなたでも ▼定員／先着150人 ▼内容／医師石川充氏による講演、感覚統合セミナー、学習支援セミナー ▼費用／無料 ▼申し込み／左記二次元コードまたは電話 ☎023512313583



▲申し込みフォーム

はんなりたんぽ

お雛様の秘密&人形鑑定会

日時／3月16日(土)午後1時30分～  
 ▼場所／庄内神社参集殿 ▼定員／150人 ▼内容／「開運!」などでお鑑定団!日本人形鑑定士によるお雛様についての講演会と日本人形の鑑定会 ▼講師／日本人形文化研究所所長 林直輝氏 ▼申し込み／2月5日(月)～鶴岡市観光物産課内 鶴岡雛まつり実行委員会事務局へ ☎023513511301  
 ◆鑑定希望者も募集しています。

第3回さんゆう杯 雪だるまコンテスト

日時／2月11日(祝)午前10時～午後1時 ▼場所／農林漁業体験実習館さんゆう ▼内容／時間内に自由に雪だるまを作り、1作品を表彰 ▼費用／高校生以上800円、小学生600円(昼食付き) ▼持ち物／雪だるまを作る道具 ▼申し込み／2月9日(金)までに同館へ ☎214500

冬の北月山荘満喫プラン! 白銀のスノートレッキングツアー

日時／2月24日(土)正午～ ▼場所／月の沢温泉北月山荘 ▼定員／先着20人程度 ▼費用／「泊」(食付き) 1万1千円、小学生8千200円(モンヴェールの本格フレンチ付き) ▼「日帰り」2千500円(入浴付き) ▼持ち物／スノーウエア、スノーブーツ、飲み物、入浴道具 ▼申し込み／庄内町観光協会へ ☎4212922

庄内町

遊佐町

鶴岡市

2月の各種相談 ひとりで悩まずに相談してください。

項目	日時	場所 / 問い合わせ
市民生活相談	月～金曜日 / 8:30～17:15 (12:00～13:00を除く)	市役所2階、市民相談室 ☎26-5760
消費生活相談	月～金曜日 / 8:30～17:15	市役所2階、市消費生活センター ☎26-5761(消費生活) ☎26-6266(多重債務)
山形財務事務所 借金返済に関する 相談窓口	月～金曜日 / 8:30～16:30 (祝日、年末年始除く)	山形市緑町2-15-3、山形財務事務所 1階理財課[相談専用電話] ☎023-641-5201
人権相談	月・水・木曜日 / 9:00～16:00 (人権擁護委員駐在日)	山形地方務局酒田支局 (上安町一丁目) ☎25-2221
人権相談 (いじめ、差別など人 権に関する相談)	第2・第4火曜日 / 9:30～12:00 ◆祝日(閉庁日)は除く	市役所2階、市民相談室 ☎26-5760
行政相談(国や県な ど行政に関する相談)	第1・第3火曜日 / 13:30～15:00 ◆祝日(閉庁日)は除く	市役所2階、市民相談室 ☎26-5760
DV相談	月～金曜日 / 8:30～17:15	配偶者暴力相談支援センター (庄内総合支庁子ども家庭支援課) ☎0235-66-4759
女性のための相談	月～金曜日 / 8:30～17:15 月～金曜日 / 9:00～16:00	市役所1階、こども家庭センター ☎24-0981 交流ひろば1階、市男女共同参画推 進センターウイズ ☎26-5616
男性ほっとライン	第1・第2・第3水曜日 / 19:00～21:00	山形県男女共同参画センター チェリア ☎023-646-1181
年金受給相談 (予約による相談)	月曜日 / 9:00～19:00 火～金曜日 / 9:00～17:15 第2土曜日 / 10:00～16:00	街角の年金相談センター酒田 ☎0570-05-4890(予約専用)
交通事故相談	月～金曜日 / 9:00～16:00	山形県交通事故相談所庄内支所(庄 内総合支庁内) 電話相談可。 ☎0235-66-5452
ひきこもり相談	月～金曜日 / 8:30～17:15	市役所1階、市福祉企画課地域福祉係 ☎26-5731
教育相談	月～金曜日 / 9:30～18:00 土曜日 / 9:30～12:30	総合文化センター2階、教育相談室 ☎0120-783-042 ✉soudan@sakata.ed.jp (予約受け付けのみ)
青少年相談	月～金曜日 / 9:30～16:30	総合文化センター2階、市青少年指導 センター ☎24-2901
心配ごと相談	6日(火)、20日(火) / 9:00～12:00	地域福祉センター(新橋二丁目1-19) ☎23-5765
あんしん相談 (困りごと相談)	13日(火) / 13:30～15:00	八幡タウンセンター ☎64-3765
	13日(火) / 10:00～11:30	ひらたタウンセンター ☎52-2260
	21日(水) / 13:30～15:00	松山健康福祉センター ☎62-2843
眠れない…は 心のSOS こころの相談窓口	月～金曜日 / 8:30～17:15	市健康課 ☎24-5733 八幡総合支所健康福祉係 ☎64-3113 松山総合支所健康福祉係 ☎62-2611 平田総合支所健康福祉係 ☎52-3912 庄内保健所地域保健福祉課 (庄内総合支庁1階) ☎0235-66-4931
山形いのちの電話	年中無休 / 13:00～22:00	(社福)山形いのちの電話 ☎023-645-4343
家庭教育電話相談 ふれあいほっとライン	月～金曜日 / 8:30～17:15 (相談員対応は 9:00～16:15)	県教育局生涯教育・学習振興課 ☎023-630-2876 ☎023-630-2874 ✉yshogaku@pref.yamagata.jp
児童虐待かもと思っ たら…すぐに電話を	年中無休	児童相談所全国共通ダイヤル ☎189
	月～金曜日 / 8:30～17:15	市役所1階、こども家庭センター ☎24-0981

◆祝日の相談は事前に問い合わせてください。

項目	日時	場所 / 問い合わせ
生活困窮者 自立支援相談	月～金曜日 / 8:30～17:15 (祝日、年末年始除く)	生活自立支援センターさかた (地域福祉センター内) ☎25-0350 ☎24-6299 ✉jiritsu@sakata-shakyo.or.jp
若者の就職・転職・仕 事の悩み相談	月～金曜日 / 10:00～18:00	山形県若者就職支援センター(中町 庁舎2階) ☎0120-219-766
内職の相談	月～金曜日 / 9:00～16:00	市役所6階、市商工港湾課 ☎26-5757
労働相談 (社会保険労務士駐在日)	原則金曜日 / 13:00～16:30	庄内総合支庁産業経済企画課 ☎0235-66-5491
身体障がい者 更生相談	第2・第4水曜日 / 13:00～15:00	市身体障害者福祉センター ☎26-3715
精神保健福祉相談	15日(木) / 13:30～15:30 (9日(金)まで要予約)	庄内保健所地域保健福祉課相談室 (庄内総合支庁1階) ☎庄内保健所 ☎0235-66-4931
女性の健康相談	月～金曜日 / 8:30～17:15 (閉庁日除く)	庄内保健所子ども家庭支援課相談室 (庄内総合支庁1階) ☎庄内保健所 ☎0235-66-5653
ひきこもり相談	27日(火) / 13:30～15:30(要予約)	庄内保健所地域保健福祉課相談室 (庄内総合支庁1階) ☎庄内保健所 ☎0235-66-4931
エイズ・梅毒・性器クラ ミジア感染症、B型肝炎 炎およびC型肝炎個別 相談・血液検査	[相談]月～金曜日 / 8:30～17:15 [検査]火曜日 / 9:20～11:30 (要予約、いずれも閉庁日除く)	庄内保健所保健企画課健康相談室 (庄内総合支庁2階) ☎庄内保健所 ☎0235-66-4920
結婚に関する相談	月～金曜日 / 9:00～16:00 第1・第3木曜日 / 14:00 ～21:00(要予約)	交流ひろば1階 市結婚サポートセンター ☎26-5670
外国出身者のための 相談	月～金曜日 / 9:00～16:00 (外国語の相談は要予約)	交流ひろば2階 市国際交流サロン ☎26-5615

酒田市休日診療所 2月の診療日と診療体制

2月の診療日 /  
4日(日)、11日(祝)、12日(休)、  
18日(日)、23日(祝)、25日(日)

混雑が予想されますので、できる限り平日または  
土曜日の午前中に開業医を受診してください。

発熱症状の有無により時間を分けて診療しています。

●発熱あり(熱が37.5℃以上)  
予約制 ☎21-5225へ(来院時間を案内します)  
受付時間 / 午前8時30分～11時  
診療時間 / 午前9時30分～11時30分

●発熱なし  
受付時間 / 午前8時30分～11時30分  
診療時間 / 午前9時～9時30分、11時30分～正午

◆保険証を忘れずに持参してください。  
◆会社や学校に提出する診断書は発行しません。  
◆交通事故、労働災害については診療できません。

場所 / 市民健康センター別館(船場町二丁目31)  
電話 / 21-5225(診療日の受付時間中のみ)  
平日の問い合わせ / 市健康課健康係 ☎24-5733

# 大切な人へ

第50回

助産師・  
思春期保健相談士

後藤 敬子氏

## 百の「ごめんなさい」と百の「ありがとう」をお母さんに…

今日、助産師さんから命の話聞いた。途中から、お母さんのことをずっと思いながら聞いていた。今日、家に帰ったらすぐに「ありがとう」と「ごめんなさい」を言おうと思う。命の話は、ドーンと心に響いて、ぐにやりとねじ曲がっていた僕の心をまっすぐにしてくれた…。

これは、小学6年生からいた「命のお話を聞いて」の感想文です。その一部を紹介します。

僕はお母さんに嫌われていると確信していた。勉強嫌い、隠れてゲームする、宿題も超不真面目。遅寝遅起き、好き嫌いも多い、手伝いもしない。だから叱られた。

「うるせー」と反発もした。お母さんが泣きながら叱ったときは「じゃあ、生まなきやよかったじゃん」と暴れた。でも本当に嫌いだっただけで叱つたりしないはず…。涙の理由を考えもしなかった。小さかった頃の僕の写真を懐かしそうに見ていたから「キモイ！やめろ！」って破いた。小さく生まれ

た僕をどんな思いで育てたか、どんな思いで叱っていたのか気づけず、本当にごめんなさい。

このままじゃいけないって本気で叱り、心から大切に育ててくれていた。本当は、僕と一緒に笑っていた。本当は、僕と一緒が命がたかっただけだ。お母さんが命がけで生んでくれた僕の命。守って育ててもらって生きている。同じように友だちの命も一人一人が大事な命。傷つけられたくないし傷つけてもいけない。命は自分一人のものじゃないから大事にしよう。親になるってすごい。僕もそんなカッコいい親になりたい。だから、今から輝きのある人として頑張ろう。

今までの自分は百のごめんなさいだったけど、これからは親や周囲の人に百の「ありがとう」を伝えていこうと思う。

いかがでしたか？お母さんにとって大切な存在なんだと彼が気づけてよかった。まっすぐになった心は、きっとお母さんを笑顔にしてくれますよ。



日本海と大地がつくる 水と命の循環

鳥海山・飛島ジオパーク

# リレーコラム

第109回

市交流観光課  
観光戦略係  
☎26-5759

自然と調和した農業を、  
行政・市民が支える



本州での定着が待たれる佐渡島のトキ

地域活性化に向けてシンボルとなる生き物を決め、自分たちのまちでその生き物が再び住めるような場所にするという取り組みがあります。実際にコウノトリをシンボルに掲げ、水田地域で餌となるカエルやドジョウ、フナなどの生息に配慮した農業を行い、農産物のブランド化、観光振興につなげているまちがあります。

についても、生態系の専門家とよく相談した上で、環境には十分配慮することが大切です。しかし、自然環境と調和した農業の導入・拡大という場合、農家の皆さんはさまざまな負担を負うことになります。そこで、行政が生産物を買って取って学校給食で使用したり、消費者は少し高値の農作物でもなるべく購入するなど、農家を支える必要があります。

環境省は本州でトキの定着を目指して、一昨年の8月、申請に基づきにかほ市を「トキとの共生を目指す里地」に選びました。トキはコウノトリと似ており、住んでもらうためにはドジョウやカエルなどの餌が必要です。有機農業などさまざまな工夫によって、餌となる生物が数多く存在する水田地帯である必要があります。農業関係の土木工事

があります。農家、そして行政や市民それぞれの取り組みが、地域の農業や地域全体の活性化につながっていくと私は信じています。



(公財)日本生態系協会  
専務理事  
関 健志氏



# ボイス オブ アランマーレ

VOL. 89



選手と「共に戦う」スタッフの紹介

アランマーレの選手たちが試合でベストを尽くすためには、スタッフの存在が欠かせません。普段は表に出ないスタッフたちの「熱い思い」を聞きました。



左から前田和哉コーチ、福田有里栄養トレーナー、村上昂アナリスト、天野佳樹トレーナー

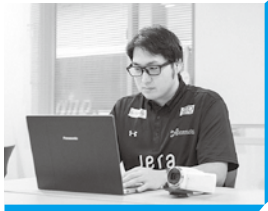
## 前田和哉コーチ

練習での技術指導のほか、試合の映像を見返して改善点を探すなど、監督の要望を反映させてより実戦的にチームを強化していくのがコーチの役割です。V1では高さやパワーのある相手が多いので、その対策練習にも力を入れています。指導するといっても練習内容を一方的に押し付けるのではなく、選手としっかりとコミュニケーションを取り、一緒に考えて課題を探していくことを大切にしています。



## 村上昂アナリスト

例えば「なぜ勝ったのか、負けたのか」について、根拠のあるデータを割り出すのが私の役目です。アナリストの仕事は、チーム強化や相手への対策などあらゆる戦略の要となります。データを武器に一緒に戦う感じですね。最近ではただデータを見るだけでなく、その先にある選手



手の癖や傾向もつかめるようになってきました。選手たちがさらに強くなれるよう、私も成長して支えています。

## 天野佳樹トレーナー

けがの予防やケア、トレーニングでの体づくりなど、選手のコンディショニング管理が主な役割になります。チーム専属のトレーナーになるのはアランマーレが初めてですが、選手が何を求めているか、監督が実現したいバレーのために自分何ができるかを常に考えて取り組んでいます。そして、熱意に勝るものはないと思っていますので、どんな場面でも「パッション高く」を心がけています。



## 福田有里栄養トレーナー

私は以前、選手としてアランマーレに所属していて、そのときにチームメイトにおいしくて体に良いものを食べてもらいたいと思い、自主的にみんなの昼食を作っていました。選手引退後はサッカーなどのクラブチームを巡り、アスリートの食事について学びました。今ではスタッフ



として、選手の昼食づくりと栄養管理を任されています。栄養面はもちろん、心も満たす食事で選手にエネルギーを送ります。

あの日あの時の気になるニュースや  
明るい話題を振り返ります。

12/11~14

## ようこそ酒田へ 台湾の中高生が本市を訪問

(一財)酒田DMOによる観光プロモーションをきっかけに、台湾の台中市立長億高級中学の生徒など26人が教育旅行で本市を訪れました。一行は相馬樓で酒田舞娘から酒田甚句の踊りを習ったほか、八幡地域で雪遊びを体験。事前にオンラインで交流していた酒田南高等学校生徒とも対面し、交流を深めました。



酒田甚句の踊りを習ったほか、八幡地域で雪遊びを体験。事前にオンラインで交流していた酒田南高等学校生徒とも対面し、交流を深めました。

12/17

## 新年に思いをはせて 自分だけのミニ門松づくり

総合文化センターで酒田海洋少年団による毎年恒例のミニ門松づくりが行われました。参加した団員19人は缶に松や竹、南天などをバランスよく挿し入れ、おのおのが紙に描いた



絵を缶に巻いて、世界でたった一つのミニ門松づくりに挑戦。新しい年への思いをはせたひとときでした。

12/17

## 酒田の魅力紹介！ 動画コンテスト in English

酒田の魅力を英語で紹介する動画コンテストが公益ホールで行われました。「生徒部門」と今年度より新たに創設された「一般部門」から全16作品の応募があり、趣向を凝らした作品が揃いました。姉妹都市デラウェア市長選出のデラウェア賞を含む受賞6作品は市公式ユーチューブで公開中です。



姉妹都市デラウェア市長選出のデラウェア賞を含む受賞6作品は市公式ユーチューブで公開中です。



▲市公式  
ユーチューブ

12/27

## 「サイエンスカンファレンス2023」で 研究発表大賞を受賞

東北公益文科大学ジュニアドクター鳥海塾の吉村奈夏さん(市立第一中学校3年生)が、全国で上位10組に与えられる研究発表大賞の受賞を報告するため市役所を訪れました。作成した中町のWebVRを披露しながら、矢口市長に研究内容を説明。吉村さんは「他の地域のシステムも構築し、まちの活性化に貢献したい」と話しました。



※WebVR/ウェブブラウザを利用してVR(仮想空間)を体験できるもの

1/5

## 大漁祈願! 酒田魚市場の初競り

酒田魚市場の仲買人組織である酒田水産物協同組合の初競りが開催。同市場には水揚げされた庄内北前ガニをはじめ全国から集まったタラやブリなどが並びました。



早朝から競り人の威勢の良い掛け声が飛び交うと、多くの参加者が箱詰めされた魚介類を次々と競り落とし、今年一年の豊漁を祈願しました。

1/13

## 勝負は一瞬 畳の上の熱戦



やわた百人一首かるた大会が八幡タウンセンターで開催されました。小学1年生から社会人までの約60人が参加。小学生は源氏と平氏の2組に分かれ、各チーム2人~3人で対戦する源平合戦も行いました。選手たちは札が読まれるたびに身を乗り出し熱戦を繰り広げ、競技を通し親睦を深めました。



特別企画

# 寒さに負けるな!

食改さんの

# おすすめレシピ

寒い日々が続くと元気が出ない日や動くのがおっくうになる日もありますよね。そんなときこそ、体がぽかぽか温まるおいしい料理を作ってみませんか。今回は、酒田市食生活改善推進員おすすめのお手軽な簡単蒸し料理を2品ご紹介します。



## 食生活改善推進員とは?

「私達の健康は私達の手で」を合言葉に、健康づくりの食育活動を進める全国組織のボランティア。「食改(しょっかい)さん」の愛称で親しまれています。

食改さんのおすすめレシピは市ホームページでも公開しています。



かぶら

## 蕪蒸し

難しそうに見えますが意外と簡単。味よし、見た目良しの上品な一品です。



ポイント

三つ葉やネギ、ゆでた型抜きニンジン添えるのもおすすめ

### 材料(2人分)

白身魚…2切れ  
酒…小さじ1  
塩…少々

カブ…200g<sup>ア</sup>  
卵白…1個分

**A** 塩…小さじ1/6  
みりん…小さじ1/2  
片栗粉…大さじ1/2

ギンナン…2個～6個  
わさび…適量

### 【あん】

だし汁…200ミリリットル<sup>ア</sup>  
塩…小さじ1/3

**B** みりん…小さじ2  
しょうゆ…小さじ1/3  
片栗粉…小さじ1

### 作り方

- ① 白身魚は、一口大に切り、酒と塩をふり5分程度おき、キッチンペーパーで水分を拭き取る。
- ② カブは皮をむいてすりおろし、ザルで軽く水気を切る。
- ③ 卵白をフォークで全体がほぐれて泡立つくらいまで混ぜたらAを加えて混ぜ、②と合わせる。
- ④ 器に入れた白身魚の上に、③とギンナンを乗せ、蒸気の上上がった強火の蒸し器で7分～8分蒸す。
- ⑤ 小鍋に入れたBをよく混ぜ合わせ、片栗粉を溶かす。そのまま火にかけて混ぜながら煮立て、とろみをつける。
- ⑥ 蒸しあがった④に熱いあんをかけ、わさびを添える。

### 材料(21センチ丸型1個分)

黒砂糖…200g<sup>ア</sup>

牛乳…170ミリリットル

**A** ハチミツ…大さじ2

卵…2個

酢…大さじ1強

**B** 薄力粉…200g<sup>ア</sup>

重層…小さじ2 (6g<sup>ア</sup>)

### 作り方

- ① 型にクッキングシートを敷く。
- ② Aの材料をボールなどに入れてよく混ぜる。
- ③ ②にBを入れてさらに混ぜる。
- ④ ①の型に流し、蒸し器に入れて蒸す。(水滴が生地に落ちないよう、ふたに濡れ布巾を巻く)
- ⑤ 強めの中火で20分～25分蒸し、火を止めて10分くらい蒸らす。竹串で刺してみ、生地が付いてこなければ完成。



ご注意

ハチミツと黒砂糖を使用しますので、1歳未満の乳児には与えないでください

がんつき

## 雁月

大きく蒸した生地を満月に、上に散らしたゴマを雁に見立てたといわれる蒸しパンのような郷土料理。みんなで切り分けておやつにどうぞ。





令和5年2月の正月公演

# 黒森歌舞伎

正月公演

黒森歌舞伎は、江戸時代中期から黒森日枝神社に奉納されたといわれる農民歌舞伎で、280年以上にわたり黒森地区で伝承されてきました。

日時/2月15日(木)・17日(土)

午前10時〜午後4時ごろ

場所/黒森日枝神社境内

入場料/無料

## 演目

午前10時

少年太鼓、神楽、神事、二番叟

正午

少年歌舞伎「菅原伝授手習鑑」より  
車引の場

午後1時

本狂言「青砥稿花紅彩画」より  
浜松屋の場、奥座敷の場、  
稲瀬川勢揃いの場

- ◆無料駐車場があります。係員の指示に従ってください。
- ◆屋外のため、防寒対策が必要です。
- ◆特製弁当(1千100円)を販売します。

## 酒田公演

日時/3月3日(日) 正午〜午後4時30分ごろ

場所/希望ホール

演目/【正午〜】少年太鼓 【午後1時〜】少年歌舞伎「菅原伝授手習鑑」より車引の場

【午後1時30分〜4時30分ごろ】本狂言「青砥稿花紅彩画」より浜松屋の場、奥座敷の場、稲瀬川勢揃いの場

前売り券/500円(当日券700円) 前売り券販売/2月5日(月)〜総合文化センター、市役所地下売店、希望ホール、黒森コミセン

◆就学前児童は無料。

問 市文化政策課内 黒森歌舞伎保存会事務局 ☎24-2994

酒田市の人口

総人口/95,789人 世帯数/42,587(世帯)

男/45,970人(9.62) 女/49,819人(7.0)  
[令和5年12月31日現在] ( )内は対前月増減数。

ちびっこ  
ギャラリー  
No. 220

「たのしかったね!」  
うんどうかい!  
若宮保育園  
あべいろはちゃん

酒田市役所 ☎998-8540 山形県酒田市本町二丁目2番45号  
☎0234-22-5111 (代表)  
FAX.0234-26-3688

八幡総合支所 ☎999-8292 酒田市観音寺字寺ノ下41番地  
☎0234-64-3111 (代表)  
FAX.0234-64-3110

松山総合支所 ☎999-6861 酒田市字山田27番地の4  
☎0234-62-2611 (代表)  
FAX.0234-62-2618

平田総合支所 ☎999-6711 酒田市飛鳥字契約場30番地  
☎0234-52-3111 (代表)  
FAX.0234-52-3116

本紙に関するご意見、  
ご要望をお寄せください。

酒田市市長公室 広報広聴係 ☎0234-26-5706(直通)  
FAX.0234-26-3688  
☑koho@city.sakata.lg.jp

チャレンジ!  
ごみ減量と  
リサイクル

廃食用油のリサイクル  
前年同月に比べて  
12月のごみの量  
2,492ト  
-183ト

ベトナムに詰め、  
もやしてごみの日に出してしまおう