

10.2

2023 令和5年  
酒田市広報 No.431

私の街  
さかた

KOHO  
SAKATA

涼風至る、みのりの秋

特集  
2つ

自分らしく働きたいがかなうまち

Contents - もくじ -

- |    |                               |    |                   |
|----|-------------------------------|----|-------------------|
| 8  | 市政ピックアップ<br>土門拳記念館が40周年を迎えました | 23 | 各種相談／休日診療所        |
|    | 第18回酒田市巡回駅伝競走大会参加チーム募集 ほか     | 24 | 大切な人へ／ジオパークリレーコラム |
| 12 | 情報ボックス／さかた情報ひろば               | 25 | ボイス オブ アランマーレ     |
|    |                               | 26 | ズームアップ酒田          |



特集

# 自分らしく 働きたいが かなうまち

関市地域共生課男女共同参画係  
☎26-5612

一人一人の働くカタチ

就学、就職、結婚、出産、育児、介護……。人生にはさまざまなライフイベントが訪れます。特に女性は、このライフイベントによって、暮らし方や働き方に大きな変化が生じることも少なくありません。一方で、少子高齢化による担い手不足や市外へ転出する人が多くいる中、女性をはじめとする多様な人材の活躍が期待されています。

そこで本市は、働きたいと望む女性が、自分らしい働き方を選択できるように平成29年10月に「日本一女性が働きやすいまち」を目指す宣言をしました。女性が働きやすいということは、男性も働きやすいということにもつながっています。

今回は、市内企業の女性活躍推進への取り組みや働く人の声を紹介しながら、誰もが働きやすいまちについて考えます。

山形県内  
えるぼし認定  
企業数  
ランキング  
令和5年8月末日現在

順位	市町村名	認定企業数
1	酒田市	6
2	山形市	5
3	米沢市	3
4	鶴岡市	2
4	東根市	2
6	飯豊町	1
6	白鷹町	1
6	新庄市	1
6	天童市	1
6	西川町	1

全国えるぼし  
認定企業  
ランキング  
(企業100社  
あたりの割合)  
令和5年8月末日現在

順位	市区町村
1	千代田区
2	港区
3	中央区
4	品川区
5	新宿区
6	渋谷区
7	江東区
8	文京区
9	中野区
10	酒田市



えるぼし認定とは、厚生労働大臣が女性の活躍推進に関する状況などについて優良な企業を認定する制度です。  
女性の採用や就業継続など、さまざまな認定基準がある中、本市のえるぼし認定企業数は6社で県内第1位となっています。

企業100社あたりで比較した場合、なんと全国第10位。現在、認定に向けて積極的に取り組んでいる企業や関心を持つ企業が増えていきます。

「女性が活躍できる企業の証」  
えるぼし認定企業数は県内トップ

本市が「日本一女性が働きやすいまち」を目指す宣言をしてから6年。市内企業の女性活躍推進への意識は確実に変わってきています。

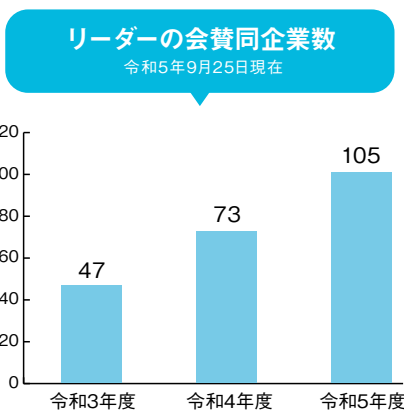
# 誰もが働きやすい職場へ 市内企業に広がる意識の変化

「日本一女性が働きやすいまち宣言に賛同するリーダーの会」(以下リーダーの会) 賛同企業が105社に



ンによる奨励金の紹介など、女性活躍推進への取り組みを支援しています。

「日本一女性が働きやすいまち」を目指すために、まずは企業のリーダーの理解と協力が必要と考え、設立された「リーダーの会」。令和3年の設立から約3年で、賛同企業はついに105社(9月25日現在)となりました。従業員数が10人以下の企業から300人以上の企業まで、幅広い企業が賛同しています。本市では賛同企業に対し、えるぼし認定取得へ向けたセミナーなどの開催やメールマガジ



賛同企業はリーダーの会オリジナルロゴマークを使用できます。このマークは高校生や大学生向けの就職説明会などで、女性活躍や働きやすい職場づくりに積極的な企業を見つける指標として紹介しています。

リーダーの会  
賛同企業募集中

詳しくはこちら

／／ リーダーの会賛同企業の皆さんに聞きました ／／

# 誰もが働きやすい職場づくりへ どんなことに取り組んでいますか

賛同企業105社のうち、  
今回は10社の思いを紹介します。



▲リーダーの会  
賛同企業一覧

女性も男性もみんなが  
生き生きと働けるために、  
社内の心理的安全性を高めるよう  
努めてまいります！



(株)東洋開発

家庭や地域の支えに感謝しながら  
「明るい挨拶・明るい笑顔・明るい  
声掛け」を実践しています！



(福)酒田福祉会

子育て世代も働きやすい職場環境づくりと  
女性リーダー育成に取り組んでいます！



(有)池保建板工業

働きがいのある明るく  
生き生きとした職場で、  
男女ともに長く勤められる  
職場環境づくりに  
努めています！



(株)サカタフーズ



女性の技術者を育てること、女性が休暇を取りやすい職場環境づくりを進めています。



(株)中幸製作所

あらゆる職場で働く女性社員がより一層活躍し、会社に貢献できる環境づくりに努めています。



TDK エレクトロニクスファクトリーズ(株)

女性がより働きやすい職場環境の整備を進めます。また、保育を通して働く親御さんの活躍を支えています！



浄徳幼稚園・じょうとく保育園

仕事と育児・介護の両立支援に取り組み、性別・年齢に関係なく誰もが働きやすい環境づくりに努めています。



(株)ティデイー

当社は、女性の管理職登用を積極的に行っており、個性と能力を存分に発揮でき、自分らしく生き生きと働ける環境を目指してまいります。



和光食材(株)

働く女性1人ひとりが個性と能力を十分に発揮し、生き生きと輝き続けられる環境と楽しい職場を推進します！



庄内オリエンタルモーターテック(株)





（株）村上キカイ  
代表取締役 村上哲也さん

### 機械業界を希望する女性の チャレンジを応援したい

機械業界で働く人のほとんどは男性で、女性はごくわずか。全身が油だらけになる仕事も多いので、女性は敬遠しがちなイメージがありました。そんなとき、柴田さんが当社へ応募してきてくれたことをきっかけに、機械業界でも女性がチャレンジできる環境を整え、どんどん活躍できる場にしたと思います。リーダーの会に賛同しま

### リーダーの会賛同企業インタビュー

まずはやってみよう！

した。

当社は今年で創業69年目になるのですが、技術職の女性社員は柴田さんが初めてです。この業界は力仕事も多い、いわゆる「男職場」。彼女を採用する際に、女性で大丈夫なのかと他の社員から声が上がりました。その不安を払拭するために、本当に全ての仕事に力が必要なのか、業務内容を洗い出してみたくです。例えば、毎日50キロのものを引っ張るわけではないですし、力が必要な場面は私たちがフォローできます。また、小さい工具を扱う業務に特化した職人として活躍してもらうなど、工夫次第で力の有無は関係ないんじゃないかという結論に至りました。未経験であっても、技術はこれから身に付けていけばいいですからね。

業務を洗い出して整理した結果、作業の効率化や安全性の確保など、

会社全体の働き方も変えることができました。

さらに、新しい情報発信のツールとして、彼女が当社のインスタグラムを始めてくれたんです。スマホが苦手なベテラン社員も、彼女のおかげで動画の投稿ができるまでになりました。

### 大事なのは「人間性」と「公平性」

彼女の仕事をみると、技術を身につけたい、レベルアップしたいという意欲が伝わってきます。その姿勢が周囲との信頼関係を築くことにつながっていると感じます。力仕事ができる男性だからとか女性だからではなく、一緒に働きたいと思える人間性が大事だと思います。

もともと男性と女性には違いがあり、それを「平等」に扱うことは難しい。性別や多様な個性に応じて、柔軟な対応をする「公平」という視点を大切にしたいですね。力がある人・ない人、繊細な作業が得意な人、感覚が鋭い人、一人一人の個性を認めて、みんなが活躍できる環境が整っていくといいなと思います。

### 活用しよう 酒田市の施策

#### 制度①

女性が働きやすい  
職場づくりに取り組む  
事業所への奨励金

申請要件など  
詳しくはこちら  
から。



#### 制度②

サンクローT女子  
育成プロジェクト

本市在住の女性を対象に  
ITスキルの習  
得支援を行って  
います。



#### 情報収集

自分らしくを応援する

ポータルサイト

女性活躍推進

に向けた情報は  
こちらから。





# すべての人に輝くチャンス

## 自分の可能性を信じて チャレンジ

私は学生時代、機械に触れたこともなかったのですが、前職で電動工具の販売をしているうちに、機械の修理や整備などをやってみたいと思うようになりました。

でも、いざ求人を探してみると、経験者や有資格者という応募条件の企業ばかりで…。その中で唯一、経験・資格不問の当社の求人を見て、女性の応募も可能か聞いてみたんです。すると「男性でも女性でもウエルカム」という返事があり、

これはチャンスだと思い応募を決めました。

現在はやりたかった電動工具や機械の補修・整備や販売を担当しているほか、当社のホームページやSNSの運用も行っています。

## 先入観なく受け入れてくれる

当社の先輩たちは、女性だから、若いからという先入観なく、受け入れてくれる雰囲気があります。皆さん、私とは年が離れているのですが、とても気さくに話しかけてくれますし、わからないことも聞きやすいです。力の必要な作業

ことも。ジェネレーションギャップを感じることもありますが、お互いに新しいことを知ることができて面白いですね。

## まずはやってみよう

今後は、電気系統の修理に挑戦してみたいです。電動工具などの修理は力が必要な場面が多いのですが、電気系統の修理は力をあまり必要としないので女性も活躍できる仕事だと感じています。

やれるかどうかを最初に悩むより「まずはやってみよう」という精神で、いろいろなジャンルの機械の修理にチャレンジしていきたいです。



(株)村上キカイ  
営業 柴田 美里亜 さん

はみんながフォローしてくれたり、社長がそれぞれに合った仕事を割り振ってくれるなど、安心して働ける環境が整っています。プライベートでものご飯や飲みに連れて行ってもらい、趣味の話で盛り上がる



(株)村上キカイ／製材・木工・林業関係を中心に、中古機械・工具の販売・買い取り、修理を行っています。



真剣な表情で一つ一つ丁寧に作業を行う柴田さん。

## まとめ

女性の働き方に対する意識は女性自身だけでなく男性を含め、社会全体として変化してきています。

誰もが自分らしく働くことができるまちを実現するには、さまざまな価値観、経験、背景を持った一人一人の個性を尊重し、性別に関わらず強みや得意を發揮できる環境を整えていくことが大切です。

自分自身の意思で働き方や暮らし方を選択できる、そんなまち酒田を実現していきたいですね。

皆さんの  
ご意見を  
お寄せください



公開期間  
10月20日(金)まで





## 土門拳記念館が40周年を迎えました

〒土門拳記念館 ☎31-0028



▲土門拳記念館  
ホームページ

昭和58年10月1日に開館した土門拳記念館は、日本初の写真専門美術館として市内外の方から長年親しまれ、今年で開館40周年を迎えました。記念すべき節目の年に同館を訪れてみませんか。

### フラワーアート in 土門拳記念館

土門拳の作品からインスピレーションを得たロータスガーデン畠山秀樹氏による花のアート作品展示、デモンストレーション（ダリアの花のじゅうたん）などを行います。

- 日時** 【作品展示】 10月13日(金)～20日(金)
- 【デモンストレーション】 10月14日(土)午前11時～
- ◆花のじゅうたん展示は10月14日(土)～17日(火)。
- 費用** 館外・庭などの作品鑑賞は無料。館内展示作品(フリーズドライフラワーなど)の鑑賞は要入館料



▲令和元年に行われた花のじゅうたんワークショップの様子

### 秋のミュージアムコンサート

ピアノの原型とも言われる中東の古典民族楽器、ハンマーダルシマーによる演奏をお届けします。

- 日時** 11月4日(土)午後3時～3時40分予定
- 定員** 70人（別途立ち見可）
- 出演** 三船しのぶ
- 費用** 無料（要入館料）
- 申し込み** 10月7日(土)午前10時～同館へ



## 土門拳ってどんな人？—世界に誇る昭和を代表する写真家—

本市で生まれた土門拳は、報道写真、寺院や仏像などの文化財などを数多く撮影した昭和の日本を代表する写真家です。日本の美、日本人の心などを写した作品は、昭和35（1960）年には東ベルリンの国際報道写真展で金賞を受賞するなど、国内外で高く評価されました。

その後の昭和49（1974）年、本市名誉市民第1号となった同氏が作品約13万5千点を本市に寄贈したことをきっかけに、土門拳記念館は誕生。同館ではこれまで、代表作「古寺巡礼」をはじめ、「ヒロシマ」「風貌」「筑豊のこどもたち」など不朽の名作を順次公開するほか、写真に親しむイベントを実施しています。また、建築家 谷口吉生氏による自然と融合した美しい建物の設計のほか、同館の庭園、彫刻、銘板などは、館全体がアートスポットとして四季折々に楽しませてくれます。

これまで国内外より200万人を超える方々が訪れ、皆さんに親しまれ開館40周年を迎えた同館で、魅力的な写真の世界に触れてみませんか。



▲肖像（平等院鳳凰撮影中）

Pick Up  
2

第18回酒田市巡回駅伝競走大会  
参加チーム募集

関市スポーツ振興課スポーツ振興係 ☎4316651



日時／11月12日(日)午前9時スタート  
コース／鳥海小学校グラウンド(松嶺コミセン)(27キロ以内)  
対象／①市内のコミュニティ振興会単位または小学校区単位のチーム(八幡、松山、平田は各地域単位でのチーム編成も可) ②会社、愛好会などのチームやクラブチーム

◆当日はコース付近の交通制限にご協力をお願いします。

◆参加申込書は市ホームページからダウンロードできます。

◆当日はコース付近の交通制限にご協力をお願いします。

◆申し込み／10月20日(金)まで同係へ

◆参加料／①1千円 ②3千円

◆申し込み／10月20日(金)まで同係へ

◆参加料／①1千円 ②3千円

◆申し込み／10月20日(金)まで同係へ

◆参加料／①1千円 ②3千円

Pick Up  
3

人権フォーラムを開  
催します

関市まちづくり推進課市民相談室 ☎2615726



日時／11月11日(土)午後1時～3時  
(0時30分開場)  
場所／公益ホール  
対象／どなたでも  
内容／【1部】法務省人権作文、書道コンテスト酒田地区大会表彰式および入賞作文の朗読【2部】講演会「自分らしく生きるために」講師／車いすYouTuber 渋谷真子氏  
費用／無料  
申し込み／10月6日(金)午前9時～市役所2階まちづくり推進課、各総合支所地域振興係、総合文化センター事務室で整理券を受け取るか、市まちづくり推進課市民相談室へ ☎2615726  
◆当日席に空きがあれば、整理券がなくても入場できます。

災害廃棄物の処理に関する測定結果について

関市環境衛生課管理係 ☎31-0933

市では、平成24年12月28日をもって災害廃棄物の受け入れを終了しましたが、酒田地区広域行政組合最終処分場(埋立地)および周辺地域における放射線量などの測定を継続し、安全性を確認しています。測定結果は下表の通りです。この結果は、市ホームページでも公表しています。

1.最終処分場における測定結果

(1)地下水、放流水の放射性物質濃度 単位:ベクレル/リットル

月日	試料名	セシウム134	セシウム137	合計	基準値 <sup>※1</sup>
9/6	地下水(上流)	水量不足のため測定できず			(セシウム134濃度÷60) +(セシウム137濃度÷90)≤1
	地下水(下流)	不検出	不検出	不検出	
	放流水	不検出	不検出	不検出	

(2)空間放射線量率

単位:マイクロシーベルト/時間

測定地点(高さ1m)	8/14	8/21	8/28	9/4	基準値 <sup>※1</sup>
敷地境界(4地点)	0.03 ~0.04	0.04 ~0.05	0.04	0.03 ~0.04	0.19以下
バックグラウンド <sup>※2</sup>	0.04	0.05	0.04	0.03	

2.最終処分場周辺地域における測定結果

空間放射線量率 単位:マイクロシーベルト/時間

測定地点(高さ1m)	8/17	8/31	基準値 <sup>※1</sup>
大平公会堂	0.04	0.04	0.19以下

※1 基準値/「災害廃棄物等の山形県内への受け入れに関する基本的な考え方」に示されている値  
※2 バックグラウンド/自然放射線量を示し、敷地内で災害廃棄物の影響を受けない十分に離れた地点



Pick Up  
**4**

誰もが安心して暮らせる社会へ  
高齢者・障がい者への虐待を防ぎましょう

【高齢者への虐待】市高齢者支援課地域包括支援係 ☎26-5755  
【障がい者への虐待】市福祉企画課障がい福祉係 ☎26-5733

あなたの周りでこんなことはありませんか。

**身体的虐待**

- 平手打ちする
- 殴る、蹴る
- 無理やり食べ物や飲み物を口に入れる



**性的虐待**

- 裸にする
- キスする
- わいせつな映像を見せる



**心理的虐待**

- 「バカ」「あほ」など侮辱する言葉を浴びせる
- 怒鳴る
- 仲間に入れない
- 無視する



**放棄・放任**

- 食事を十分に与えない
- 排泄の介助をしない
- 病気やケガをしても受診させない
- 同居人による身体的虐待や心理的虐待を放置する



**経済的虐待**

- 本人の同意なしに財産や預貯金を処分・運用する
- 日常生活に必要なお金を渡さない、使わせない



**ためらわずに連絡を**

問題を抱えた世帯は地域から孤立してしまいがちな傾向がありますが、市民からの通報で早期の対応につながった事例もあります。重大な状況に陥る前の、早期発見・対応が重要です。

周りの人が「虐待のサイン」を見逃さないことが大切です。

もし、変だな、もしかしたらと感じたら、ためらわずにすぐに連絡してください。

通報者の情報や、相談の経緯は保護されます。また証拠などがなくても通報できます。

**高齢者虐待**

相談窓口／市高齢者支援課地域包括支援係 ☎26-5755、または左記地域包括支援センター

酒田市地域包括支援センター(担当小学校区)	電話番号
なかまち(琢成、松陵)	23-5591
にいだ(浜田、若浜、飛鳥)	22-2640
はくちょう(亀ヶ崎、松原)	21-0818
あけぼの(富士見、泉)	26-7789
かわみなみ(浜中、黒森、十坂、宮野浦、新堀、広野)	92-3451
ほくぶ(鳥海、西荒瀬)	28-2002
ひがし(平田)	94-2470
やわた(一條、八幡)	64-3777
まつやま(松山)	61-4033
ひらた(南平田)	52-3895

**障がい者虐待**

相談窓口／市福祉企画課障がい福祉係 ☎26-5733、☎23-2258

● 虐待対応の流れ(ケースによって対応は異なります)

【家族などの養護者による虐待】事実確認(立ち入り調査など)、一時的保護などの措置

【施設職員・使用者による虐待】指導、勧告などの措置、措置の公表

**お互いに尊重し合う社会を目指して**

虐待をしている人が「指導・しつけ・教育」の名の下に不適切な行為を続けていたり、虐待を受けている人が、自分のされていることを虐待だと認識していなかったりすることがあります。

また、施設や就労現場で発生した虐待の場合、家族が「これくらいのことには仕方がない」と虐待する側を擁護することもあります。

虐待は、人権を侵害するものとして許されるものではありません。虐待を防止し、一人一人がお互いの人格や個性を尊重しながら、共に生活できる社会の実現を目指しましょう。

Pick Up  
5

酒田市やすらぎ霊園の空き区画の  
使用者を募集します

市環境衛生課管理係 ☎31-0933

●川南やすらぎ霊園

場所／坂野辺新田字東猪山630  
募集区画数／2区画

空き区画の詳細／市ホームページを参照するか直接問い合わせ

区画面積／4平方メートル(2メートル×2メートル)

墓碑などの制限／墓碑の高さ2メートル以内、柵の高さ0・5メートル以内、低木常緑樹の高さ1メートル以内

永代使用料／40万円(使用許可時に1度だけ納付。墓地を返還しても返金されません)

管理料／年間3千300円(維持管理経費)

申し込み条件／本市に住所または本籍がある方(本市に住所を有する保証人が必要)で、11月30日(木)までに墓地使用許可申請書を提出できる方

申し込み／10月31日(火)(必着)までに往復はがきに住所、本籍、氏名、年齢、電話番号、希望区画(両方の選択も可)を記入し、〒998-0104、酒田市広栄町三丁目133番地、市環境衛生課へ郵送または持参。

申し込み／10月31日(火)(必着)までに往復はがきに住所、本籍、氏名、年齢、電話番号、希望区画(両方の選択も可)を記入し、〒998-0104、酒田市広栄町三丁目133番地、市環境衛生課へ郵送または持参。

抽選日／11月12日(日)

抽選会受付時間／午前10時～10時20分

抽選会場／酒田勤労者福祉センター  
持ち物／運転免許証など顔写真付きの本人確認書類

◆抽選会への代理人参加は認められません。

●やすらぎ霊園

場所／生石字大森山273番地  
募集区画数／34区画(令和5年8月末時点)

◆申し込みは随時受け付け中です。詳しくは市環境衛生課へお問い合わせください。

詳しくは市環境衛生課へお問い合わせください。



▲川南やすらぎ霊園



▲やすらぎ霊園

10月は食品ロス削減月間です

市環境衛生課管理係 ☎31-0933

まだ食べられる食品を廃棄するのはもったいない!食品ロスを減らすと、ごみの減量にもつながります。1人ひとりができることから始めましょう。

買い物では

- 安いからといって買い過ぎに注意しましょう
- 買い物前に食材の在庫をチェックしましょう

食材の保存では

- 冷蔵庫を整理しましょう
- 消費期限を確認し、順番に使いましょう

調理するときは

- 食べきれない量を作りましょう
- 残った料理は積極的にリメイクしましょう

【食べきれないと感じたら】

- フードバンクなどを積極的に活用しましょう



10月は乳がん月間です

市健康課成人保健係 ☎24-5733



▲詳しくはこちら

日本の女性の9人に1人が乳がんにかかると言われています。ただし、乳がんは検診や自己チェックを定期的に行うことで早期発見、早期治療が可能です。

乳がんの正しい知識を知り、自分の身体に関心を持ってもらうことを目的にピンクリボン運動を実施します。

日和山公園六角灯台をピンク色にライトアップ

期間／10月1日(日)～31日(火)日没～午後9時

ツリーにピンクリボンを飾ろう

期間／10月2日(月)～31日(火)

場所／市役所、市民健康センター、各総合支所



▲市役所  
ピンクリボンツリー

●乳がん検診を受けてみませんか

40歳以上の偶数年齢になる方に乳がん検診を実施しています。詳しくは検診受付 ☎22-6184または健康課に問い合わせてください。



お知らせ

10月15日(日)は酒田つや姫マラソン大会に伴っているんんバスの運行が一部変更になります

詳しくは市ホームページを確認するか、問い合わせてください。

◆庄内交通株のバス運行にも一部変更があります。詳しくは酒田営業所へ ☎333-7255。

閩市都市デザイン課地域公共交通係 ☎26-5756

マイナンバーカード休日窓口を開設します

日時／10月15日(日)午前9時～正午

▼場所／市役所1階市民課▼費用／初回申請時のみ無料▼持ち物／本人確認書類、マイナンバー通知カードなど

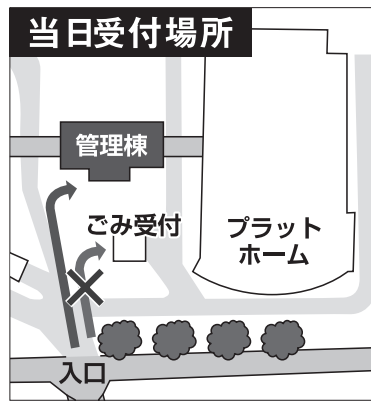
◆混雑状況によっては早期に終了する場合があります。

閩市民課住民係 ☎26-5723

使用済小型家電・古着・水銀使用廃製品を無料回収します

日時／10月22日(日)午前9時～午後3時▼場所／酒田地区広域行政組

合ごみ処理施設内管理棟(広栄町三丁目)▼回収品目／パソコン(プリンター、ラウンジモニターは回収不可)、電話機、デジタルカメラ、テレビチューナー関連、プレーヤー、電子ゲーム機、デジタルカー用品、古着(対象品目あり)、水銀体温計、水銀血圧計、水銀温度計(破損している場合はびんなどに入れる)、蛍光管、乾電池・ボタン電池



◆パソコンのデータは消去してください。

◆詳しくは左記二次元コードまたは自治会の回覧を参照してください。

◆当日は粗大ごみの受け付けは行いません。

閩市環境衛生課管理係 ☎31-0933



野焼きの煙に気を付けましょ

これからの季節は野焼きの煙や臭いについての相談や苦情が多く

寄せられます。ごみの不適正な焼却は法律(廃棄物の処理及び清掃に関する法律)によって原則禁止されています。基準を満たさない焼却炉やドラム缶を使用した焼却も違法行為です。

例外的に認められる野焼き(焼き畑やもみ殻のくん炭など農業を営むためにやむを得ない焼却など)であっても、周辺地域の生活環境の保全上必要があるときは、行政指導の対象となります。近隣住民の迷惑にならないよう十分配慮し、苦情が寄せられたときは直ちに消火するなど、適切な対応をお願いします。

閩市環境衛生課環境保全係 ☎31-0933

毒キノコの食中毒に注意

県内では、毒キノコを食用キノコと誤認して食中毒になるケースが毎年発生しています。キノコ狩りの際には、特に次の点に注意しましょう。

- ・キノコは食用と確実に分かっていないものしか採らない、食べない
- ・安易に譲り渡したり、譲り受けたりしない
- ・キノコを食べて、吐き気やしびれなどの体調不良が見られた場合は、残品を持って早

募集

酒田市子ども・子育て会議の委員を公募します

保護者から広く意見をうかがうため、会議の委員を公募します。

応募資格／次の要件を満たす方

- ・本市に住民登録がある、中学生までの子どもの保護者
- ・平日の日に開催する会議(年間3回程度)に出席できる方
- ▼募集人数／2人
- ▼申し込み／10月2日(月)～23日(月)に申込書を市子ども未来課へ直接または ☎23-2258、

✉mirai@city.sakata.jp

◆任期は、11月7日(火)から2年間です。

閩市子ども未来課子育て支援係 ☎26-5734

結婚サポーター説明会

日時／11月19日(日)午前10時～11時30分▼場所／交流ひろば▼対象／20歳～65歳で配偶者がいる方▼定員／先着10人▼内容／結婚サポーターの活動内容と登録について▼

急に医療機関を受診する  
閩市健康課健康係 ☎24-5733

費用／無料▼申し込み／10月5日(木)～11月16日(木)に市結婚サポートセンターへ ☎26-5670、✉ kekkon-sc@city.sakata.lg.jp  
 ◆詳しくは市ホームページを参照してください。

健康・福祉・スポーツ

市民健康講演会

日時／10月25日(水)午後1時30分～3時▼場所／総合文化センター▼対象／どなたでも▼演題／「望まない孤独」をなくしたいーいのちを支えるチャット相談の現場からー▼講師／NPO法人あなたのいばしょ理事長 大空幸星氏▼費用／無料▼申し込み／10月20日(金)まで市健康課成人保健係へ ☎24-5733、または市ホームページから

庄内健康フェア

日時／10月14日(土)午前10時～午後4時▼場所／イオンモール三川(三川町)▼内容／がんの知識など健康に関するスタンプラリーと展示、相談、体組成や野菜推奨摂取量、血管年齢の測定▼申し込み／当日会場へ  
 市健康課成人保健係 ☎24-5733



取量、血管年齢の測定▼申し込み／当日会場へ  
 市健康課成人保健係 ☎24-5733

光ヶ丘プールからのお知らせ

【無料開放・時間変更】10月9日(祝)午前10時～午後4時  
 【時間変更】10月21日(土)午前10時～午後5時  
 【休館】10月22日(日)  
 光ヶ丘プール ☎33-0170

介護の悩みや思いを語り合う認知症カフェ

日時／10月19日(木)午前10時～11時▼場所／中町にぎわい健康プラザ▼対象／認知症の方本人、介護者(介護者のみ、車椅子での参加も可)▼内容／フレイル予防体操、情報交換など▼費用／無料▼申し込み／市高齢者支援課地域包括支援係へ ☎26-5755

紅葉の鶴間池と秋の恵み探し

日時／10月21日(土)午前8時～午後3時(小雨決行)▼集合場所／八幡タウンセンター南側駐車場▼対象／18歳以上の方(高校生を除く)▼定員／先着20人▼持ち物／飲み物、昼食、雨具▼費用／2千円(保険料など)▼申し込み／10月13日(金)まで八幡総合支所地域振興係へ ☎64-3111

学び・講座

応急手当普及員講習会

普及員とは、自主防災組織などの構成員または事業所などの従業員に対して行う普通救命講習の指導が行える資格です。  
 日時／11月3日(祝)～5日(日)の午前9時～午後6時(受け付け午前8時40分)～8時間講習を3日間▼場所／酒田地区広域行政組合消防本部▼定員／先着30人▼内容／心肺蘇生法全般、傷や骨折などの手当、搬送法および指導要領▼費用／3千円(教材費)▼持ち物／器材消毒用タオル、筆記用具▼申し込み／10月20日(金)まで、申込書を最寄りの消防署へ持参  
 ◆申込書は最寄りの消防署にあるほか、市ホームページからもダウンロードできます。  
 市消防本部救急課 ☎31-7156

新刊紹介

線状降水帯

小林 文明 / 著 成山堂書店



集中豪雨をもたらす元凶、線状降水帯。その定義や歴史、発生の謎、冬の線状降水帯「JPCZ」発生メカニズムをカラー図版とともに解説する。気象災害から身を守るために必要な知識と準備も紹介。

論理の鬼

小野田 博一 / 著 河出書房新社



中学生の誠が飛び込んだのは、鬼が棲む仮想世界の平安時代。謎の転校生あかりの助けを借りて、論理の力で現実世界に戻ってこれるのか!? 論理学のエキスパートが冒険譚&解説で贈る、〈対話〉のための論理入門。

みーせーて

スギヤマ カナヨ / 著 めくるむ



チリチリンといい音がするもの、くすぐったいもの、いい匂いがするもの…。合わせた両手のなかに、いろいろなものがかかっているよ。何が入っているのかな? ワークショップ「みーせーて絵本」を作ってみよう! も掲載。

©TRC



応急手当講習会

事前にWEB講習を受講した方は受講時間が1時間短縮されます。日時／11月19日(日)午前9時30分～午後0時30分(受け付け午前9時15分～)、WEB講習受講者は午前10時30分～▼場所／酒田地区広域行政組合消防本部▼定員／先着30人▼内容／心肺蘇生法、AEDの使用法、異物除去法、止血法▼講師／応急手当指導員▼費用／無料▼持ち物／器材消毒用タオル、筆記用具、WEB講習受講者は受講証明ができるもの▼申し込み／11月2日(木)まで、申込書を最寄りの消防署へ持参

◆申込書は最寄りの消防署にあるほか市ホームページからもダウンロードできます。◆受講証明が確認できない場合は、受講できません。

酒田地区広域行政組合消防本部救急課 ☎31-7156

生涯学習市民企画講座

「楽しいハンドメイド講座」

ストラップやネックレスなど布小物を作ってみませんか。日時／11月2日、16日、12月7日、

14日、令和6年1月11日の木曜日午前10時～正午(全5回)▼場所／総合文化センター▼対象／本市遊佐町、三川町、庄内町に在住または勤務先のある18歳以上の方▼定員／先着15人▼講師／ハンドメイド作家 田村まき子氏▼費用／4千50円(材料代など)▼申し込み／10月5日(木)午前10時～費用を添えて総合文化センター事務室へ直接または左記二次元コードから



▲申し込みフォーム

酒田社会教育課社会教育係 ☎24-2993

「酒田愛ごほんー在来野菜や伝統料理を学ぶ」講座

日時／10月28日(土)午前9時20分～午後1時、11月25日(土)午前10時～午後1時(全2回)▼場所／ひらたタウンセンター、総合文化センター▼対象／本市、遊佐町、三川町、庄内町に在住または勤務先のある18歳以上の方▼定員／12人▼内容／「平田赤ねぎ」と「大黒様のお歳夜」の料理▼講師／鏡谷貴子氏▼費用／3千円(材料代など)▼申し込み／10月5日(木)正午～費用を添えて総合文化センター事務

室へ直接または左記二次元コードから

酒田社会教育課社会教育係 ☎21-8351



産業廃棄物セミナー

日時／11月2日(木)午後1時30分～3時▼場所／酒田産業会館(中町二丁目)▼対象／中小事業者▼定員／先着30人▼内容／講演「きちんと処理！産業廃棄物」▼講師／庄内総合支庁保健福祉環境部環境課主任技師 伊藤育子氏▼費用／無料▼申し込み／10月5日(木)～30日(月)以下記二次元コードから



▲申し込みフォーム

酒田【開催に関する事】市環境衛生課管理係 ☎31-0933【申し込みに関する事】酒田商工会議所 ☎22-9311

「いしに役立つおかね講座」

日時／①10月28日(土) ②11月11日(土)午後1時30分～3時40分▼場所／総合文化センター▼対象／どなたでも▼定員／各回先着30人▼内容／講話①「今さら聞けない金融・経済のしくみ」②「消費者をねらう問題商法」③「これから始める老後資金の準備」新NISA

制度を知ろう「活用しよう」▼講師／県金融広報アドバイザー、庄内消費生活センター相談員、日本証券協会インストラクター▼費用／無料▼申し込み／10月5日(木)午前10時～総合文化センター事務室へ直接または市公式LINE、左記二次元コードから

酒田社会教育課社会教育係 ☎24-2993



▲申し込みフォーム

松山文化伝承館の体験イベント

【糸掛けアート】日時／10月7日(土)午前10時～正午、午後1時30分～3時30分▼定員／各回8人▼内容／好きな糸を選び、数字の規則に従って糸を掛けた作品を製作▼講師／阿部佳奈氏▼費用／3千円(入館料別途)▼申し込み／同館へ【マーガレットのバッグ製作】日時／10月14日(土)午前10時～正午、21日(土)午後1時30分～3時30分▼対象／パッチワーク経験者▼定員／各日8人▼内容／「マーガレット」のアップリケ作り▼講師／菅原真理子氏▼費用／3千円(入館料別途)▼申し込み／同館へ◆10月6日(金)～8日(日)、14日(土)・15日(日)・21日(土)・22日(日)午前11時～午後3時に喫茶ケルンの出店

ミライニの催し

☎ミライニ ☎24-2996



ミライニステージ  
「フラダンス合同ステージ」

日時／10月15日(日)午後1時～2時▶定員／先着30人程度(立ち見可能)▶内容／市内のフラダンスチーム2組による合同ステージ▶申し込み／当日会場へ

MIRAINI×日本盲導犬協会  
盲導犬のお仕事を知ろう

日時／10月21日(土)午前10時～正午▶対象／どなたでも▶内容／盲導犬に関する講演会と体験会▶講師／日本盲導犬協会仙台訓練センタースタッフ▶費用／無料▶申し込み／当日会場へ

出張ミライニステージ「自衛隊演奏会」

日時／11月5日(日)午後1時～▶場所／八幡タウンセンター▶対象／どなたでも▶定員／先着200人程度▶内容／陸上自衛隊第6音楽隊による演奏会▶費用／無料▶申し込み／10月5日(休)～中央図書館(ミライニ)、分館(平田、八幡)カウンターにて入場整理券配布

スマートフォンの使い方教室

●基本的な使い方教室

日時／10月27日(金)午後1時30分～3時30分▶対象／スマートフォンを持っていないが使い方がわからない方、スマートフォンを購入しようか悩んでいる方▶定員／先着15人▶内容／地図やカメラの使い方、音声操作など

●LINEの使い方教室

日時／11月10日(金)午後1時30分～3時30分▶対象／スマートフォンにLINEのアプリが入っている方▶定員／先着20人▶内容／メッセージの送り方、友達登録方法、

あり。

☎62-2632

さかたコンポの使い方など

◆さかたコンポのみ参加者のスマートフォンを使用します。

【共通】場所／総合文化センター

▼費用／無料▶申し込み／10月11日(水)午前8時30分～市デジタル変

革戦略室へ ☎43-8336

◆講師が準備したスマートフォンを使用します。

◆どちらか一方の教室のみの申し込みも可能です。

催し

生涯学習まつり2023

日時／10月14日(土)午前10時～午後4時、15日(日)午前9時～午後2時

第56回ひらた文化祭

☎24-2992



30分▶場所／総合文化センター▶内容／参加39サークル・団体の活動発表、体験学習、チャリティバザー▶費用／無料(体験学習は有料の場合あり)◆詳しくは、市ホームページを参照するか、パンフレットを参照してください。

☎市社会教育課社会教育係

●ひらた生涯学習センター会場(月曜日休館)

【市民作品展】日時／10月28日(土)～11月5日(日)午前9時～午後8時▶費用／無料

【生け花展】日時／11月3日(祝)～5日(日)午前9時～午後8時(最終日は午後3時まで)▶費用／無料

●ひらたタウンセンター会場

【ステージ発表会】日時／11月3日(祝)午前9時～正午▶場所／シアターOZ

【湊酒田よさこい祭り】日時／11月3日(祝)午後1時30分～3時▶場所／シアターOZ▶対象／どなたでも▶費用／無料

【さしこ展】日時／11月3日(祝)～5日(日)午前9時～午後5時(最終日は午後4時まで)▶場所／集會室

【土人形絵付け体験】日時／11月3日(祝)午前10時～午後3時▶講師／広田系平田土人形を作る会▶費用／1体700円(抽選で土人形のプレゼントあり)▶申し込み／10月16日(月)～25日(水)に旧阿部家へ ☎54-2776

◆当日申し込みも可能です。

【庄内さしこ体験】日時／11月3日(祝)午前10時～正午▶定員／先着10人▶講師／平田さしこの会▶費用／1千円▶申し込み／10月16日(月)～25日(水)に平田総合支所地域振興係へ ☎52-3910

【さかたのかわいいコースターを作るう】日時／11月3日(祝)午前10時～午後3時▶講師／イラストレーター r i k k o 氏▶費用／1枚300円▶申し込み／当日会場へ

●旧阿部家会場(月曜日休館)

【土人形展】日時／10月27日(金)～11月15日(水)午前9時～午後5時(最終日は午後4時まで)▶費用／無料

【お茶会】日時／11月3日(祝)午前11時～午後2時▶費用／無料

☎平田総合支所地域振興係

☎52-3910



第54回やわた文化祭

【展示部門】 日時／10月21日(土)、22日(日)午前9時～午後8時(22日(日)は午後5時まで) ▼内容／八幡地域の小中学生、個人、団体の作品展示

【ステージ部門】 日時／11月3日

(祝午後0時45分～4時) ▼内容／八幡地域の小中学生、芸術文化団体のステージ発表

【共通】 場所／八幡タウンセンター

間 八幡総合支所地域振興係

☎64-3111

親子ふれあいサロンの催し

対象	日時	内容	申し込み(定員)
就学前児童と保護者	10/5(木) 10:00~11:30	「おおきくな〜れ」身長・体重測定 保健師へ相談もできます	当日会場へ
	10/12(木) 10:30~11:00	「おはなしひろば」絵本の読み聞かせ	当日会場へ
	10/26(木)・27日(金) 10:00~11:00	「プレイランド」ハロウィンスペシャル	当日会場へ
	11/1(水) 10:00~11:30	「おおきくな〜れ」身長・体重測定 保健師へ相談もできます	当日会場へ
1歳半までのお子さんと保護者	10/21(土) 10:00~11:00	「あそびのおへや」パパママ育児講座 講師/後藤敬子氏	10/6(金) 9:30~ (先着6組)
小学生	11/12(日) 13:30~14:30	「わんぱく広場」積み木遊び 講師/大瀧雅士氏	10/30(月) 9:30~ (先着10人)

平田子育て支援センターの催し

対象	日時	内容	申し込み(定員)
子育て中 妊娠中の方	10/12(木) 9:45~11:00	「ぎゅっとサロン」子育て中のママやパパのおしゃべりを楽しもう!	ぎゅっとへ (先着5組)

間 交流ひろば内親子ふれあいサロン ☎26-5613  
こども家庭センター「ぎゅっと」 ☎26-4199

「こども」子育て・教育

秋田・酒田北前船ふれあい教室 in 大森山動物園

日時／10月21日(土)午後1時～4時

▼場所／大森山動物園(秋田市)

▼対象／本市在住の小学生以下の親子 ▼定員／5組(応募多数の場合は抽選) ▼費用／無料 ▼内容／北前船に関する学習会、北前船のペーパークラフト制作、園内散策

▼申し込み／10月10日(火)まで市交流観光課交流事業係へ ☎26-5

809

◆詳しくは市ホームページを参照してください。



大森山動物園入園料の助成申し込みは10月31日まで

対象／本市在住でマイナンバーカードを所持している(交付申請中を含む)、小学生以下の子ども

がいる保護者 ▼申し込み／市ホームページまたは市役所6階交流観光課交流事業係の窓口へ

◆詳しくは市ホームページを参照してください。

間 市交流観光課交流事業係 ☎26-5809



図書館八幡分館おはなし会

日時／10月8日(日)午前11時～

場所／図書館八幡分館 ▼対象／どなたでも ▼内容／絵本の読み聞かせや手遊び ▼費用／無料 ▼申し込み／当日会場へ

間 同館 ☎64-3971



酒田水泳教室 秋の幼児体験教室

期間／10月17日(火)～28日(土) ▼時間／【火曜～金曜日】午後3時20分～4時5分、【土曜日】午前9時55分～10時40分 ▼場所／光ヶ丘プール ▼対象／満3歳～年長児 ▼内容／水慣れ ▼費用／無料 ▼申し込み／10月4日(水)～同教室ホームページ内申し込みフォームから

◆期間中3回まで受講可能。

間 同教室 ☎3300

167



▲申し込みフォーム

10月は児童手当の支給月です

10月10日(火)に該当する方の口座に振り込みます。

令和3年中所得の上限超過により児童手当が支給されなくなった方で、令和4年中所得が基準を下回った場合は、改めて申請が必要です。

◆詳しくは市ホームページを参照するか、問い合わせてください。

間 市こども未来課子育て支援係 ☎26-5734



展示

酒田市  
美術館

☎310095  
会期中無休  
23日(月)～28日(土)は  
展示替え休館



◆石黒光二彫刻展―心・空間・かたち―「10月22日(日)まで」

◆第67回酒田市民美術展「10月29日(日)～11月4日(土)」

【市民ギャラリー】

◆第6回「美の会」現代書展・ジュニア書道展「10月5日(木)～8日(日)」

【学芸員によるギャラリートーク】

日時／10月8日(日)、22日(日)午後2時～3時▼定員／各日先着30人▼費用／無料(要観覧券または年間券)▼申し込み／当日会場へ

土門拳  
記念館

☎310028  
10月24日(火)～26日(木)  
は展示替え休館



◆古寺巡礼オールスターズ+マニアック・コレクション

◆第29回酒田市民土門拳文化賞受賞作品展「10月23日(月)まで」

◆開館40周年記念回顧展「土門拳―肉眼を超えたレンズ―」

◆第42回土門拳賞受賞作品展 船尾修「満洲国の近代建築遺産」「10月27日(金)～令和6年1月14日(日)」

【土門拳賞受賞作家 船尾修氏によるギャラリートーク】日時／10月28日(土)午後2時～3時▼費用／無料(要入館料)▼申し込み／10月7日(土)午前10時～同館へ

松山文化伝承館

☎6212632  
月曜日(祝日の場合は翌日)休館

◆布と糸で織りなす母娘展―パッチワークと糸掛けアート―「酒田市出身の菅原真理子氏と阿部佳奈氏によるコラボ」「10月6日(金)～12月3日(日)」

【ギャラリートーク】日時／10月6日(金)午後1時30分～2時30分▼費用／無料(入館料別途)▼申し込み／同館へ

作家 菅原真理子氏、阿部真理子氏の在廊日は同館ホームページを参照してください。

【真下慶治記念室】

◆最上川Ⅲ・エジプトスケッチ展「12月3日(日)まで」

ひらたタウン  
センター  
☎2213911

◆庄内水彩画会小品展「10月31日(火)まで」

本間家旧本邸  
☎2213562

◆お人形展「10月下旬まで」

◆本間焼展「10月下旬～12月中旬」

本間美術館

☎244311

美術展覧会場

◆武田史子銅版画展「10月17日(火)まで」

◆徳川家と大名家の美「10月20日(金)～12月11日(月)」

【鷹と生きる】講演会 日時／10月28日(土)午後2時～▼定員／先着50人▼講師／鷹匠 松原英俊氏▼費用／無料(入館料別途)▼申し込み／同館へ

●清遠閣会場

◆日本と中国の陶磁器「12月11日(月)まで」

THE HALL

☎2210146

◆第18回湊町酒田の傘福展「11月5日(日)まで」

【常設】人形作家 辻村寿三郎作「さかたの雛あそび」「舞妓」

酒田夢の倶楽部  
「華の館」

☎2211223  
(入館無料)

◆白旗孝夫切り絵展「10月2日(月)まで」

◆浪漫をたどる紅花展「10月7日(土)～11月27日(月)」

【常設】栄華を誇った本間家の「籠笠鉾」、人形作家 大滝博子の世界「おしん」人形ギャラリー

舞姫茶屋相馬樓  
竹久夢二美術館

開館日は同施設ホームページを参照  
水曜日休館(他不定休あり)  
☎2112310

【常設】竹久夢二美術館、新田嘉一コレクション、現代雛

あいおい  
工藤美術館

金曜～日曜日、祝日開館  
☎090-2846168  
406

◆館長が求めた日本の美術・工芸品展「書画・洋画」庄内の工芸品・民芸品「10月1日(日)～29日(日)」

相談

ひきこもり相談会

日時／10月30日(月)午前9時～午後4時▼場所／市役所2階▼対象／ひきこもりの状態にある方、家族など▼定員／先着6人▼申し込み／10月2日(月)～市福祉企画課地域福祉係へ ☎2615731

◆相談者の秘密は厳守します。



いろいろの健康相談

日時／10月19日(木)午後1時30分～3時  
▼場所／市民健康センター  
▼対象／本市在住で、眠れない、気分がふさぐなどの不安を抱える専門医の治療を受けていない方  
▼定員／2人  
▼内容／個別相談  
▼相談員／精神保健福祉士  
▼費用／無料  
▼申し込み／10月16日(月)まで市健康課成人保健係へ ☎24-5733

無料法律相談

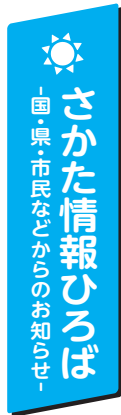
日時／10月24日(火)午後5時～8時  
▼場所／市役所2階まちづくり推進課  
▼対象／本市、三川町、庄内町、遊佐町在住か、本市に勤務先がある方  
▼定員／先着6人  
▼内容／法律に関する相談(本人のことに限る)  
▼相談員／仲野純一弁護士  
▼申し込み／10月10日(火)午前8時30分～相談の概要、住所、氏名を同課市民相談室へ ☎26-5726

行政相談週間(10月16日～22日) 巡回行政相談所を開設します

日時／10月18日(水)午後1時30分～3時  
▼場所／広野コミセン  
▼相談員／行政相談委員  
▼費用／無料  
▼申し込み／当日会場へ  
◆毎月2回、第1・第3火曜日に市役所2階で定期行政相談を行っています。また、山形行政監視行政相談センターでは電話・インターネットでも相談できますので利用してください。  
【行政苦情110番】 ☎0570-090110  
【インターネットによる相談受け付け下記二次元コードから】  
閩市まちづくり推進課市民相談室 ☎26-5726

在宅における食支援フォーラム 庄内2023

日時／10月21日(土)午後1時～5時  
▼場所／いろいろ火の里なの花ホール(三川町)  
▼内容／嚥下食や食事の姿勢、多職種による食支援



山形さくらんぼキクーン

総務省ホームページ



総務省ホームページ

ついでに講演、高齢者への食支援団体の取り組み紹介  
閩山形県庄内総合支庁保健企画課 健康増進担当  
☎0235-6615476

第58回産業技術フォーラム

日時／10月21日(土)午後2時30分～4時  
▼場所／ミライニ  
▼定員／50人  
▼内容／国立研究開発法人産業技術総合研究所 吉澤徳子氏による講話「エネルギー・環境分野における炭素材料の重要性」  
▼費用／無料  
▼申し込み／10月16日(月)まで鶴岡工業高等専門学校企画・連携係へ ☎0235-2519453



県ホームページ

羽越本線高速化シンポジウム

日時／10月24日(火)午後1時30分～3時30分  
▼場所／東京第一ホテル鶴岡(鶴岡市)  
▼定員／300人  
▼内容／基調講演、意見発表  
▼講師／東北公益文科大学学長 神田直弥氏  
▼費用／無料  
▼申し込み／10月16日(月)まで庄内開発協議会事務局へ ☎0235-6615689

酒田市中心小企業共済会会員募集

対象／労働組合のない市内の個人事業主や中小企業の事業主と従業員  
▼内容／人間ドック・がん検診受診助成、インフルエンザ予防接種助成、市内温泉施設や酒田市美術館、娯楽施設の利用助成、共済給付金、交流会の開催など  
▼費用／入会金100円、月会費500円  
閩酒田市中心小企業共済会 ☎43-0743

やまがた環境展2023

日時／10月14日(土)午前10時～午後5時、15日(日)午前10時～午後4時  
▼場所／山形ビッグウイング(山形市)  
▼内容／お天気キャスター くぼてんき氏と久保井朝美氏によるトークショーなど(予定)  
▼費用／無料  
閩山形県循環型社会推進課 ☎023-630-2302

鳥海高原でやさしいヨガ体験

日時／10月7日(土)午前10時～午後3時  
▼場所／湯の台温泉鳥海山荘  
▼内容／大自然の中でヨガ体験とランチ  
▼講師／ナチュラルヨガ

今野祐子氏▼費用／3千円（指導料・昼食代）▼申し込み／10月4日（水）まで同施設へ ☎611-1727

**日和山公園六角灯台と酒田共同火力発電所をライトアップします**

10月16日（月）は移植医療や、いのちについて話し合い臓器提供の意思を確認する「グリーンリボンデー」です。移植医療のシンボルカラーであるグリーンにライトアップします。

「日和山公園六角灯台」 日時／10月15日（日）～17日（火）日没～午後9時  
「酒田共同火力発電所」 10月7日（土）～22日（日）午後7時～9時

山形県医療政策課内山形県臓器移植推進機構 ☎023-625-1069

**松山「芸術祭」**

【生花・盆栽などの展示】 日時／11月1日（水）～4日（土）午前9時～午後5時（4日のみ午後1時まで）▼場所／松山農村環境改善センター  
【楽焼き・能面の展示】 日時／11月1日（水）～4日（土）午前9時～午後4時▼場所／松山城址館  
【茶会】 日時／11月3日（祝）午前10時～午後3時▼場所／松山城址館

松山文化伝承館▼費用／800円  
【歌謡・民謡・舞踊・独奏】 日時／11月5日（日）午後1時～（午後0時30分開場）▼場所／松山城址館  
【共通】 費用／無料

酒田市芸術文化協会松山支部 事務局長 ☎621-2810

**市場開設50周年記念事業 式典・市場まつり**

日時／10月22日（日）午前10時～午後2時▼場所／公設庄内青果物地方卸売市場▼内容／式典、ステージパフォーマンス、ワークショップ、飲食店出店など

◆各種イベントは式典終了後実施。詳しくは庄内広域行政組合のホームページを参照してください。  
酒田市場開設50周年記念事業実行委員会 ☎0235-664141

**山形大学農場フェスティバル**

日時／10月29日（日）午前10時～午後3時▼場所／山形大学農学部附属高坂農場（鶴岡市）▼内容／農産物販売、音楽祭、農機ショーなど  
酒田大学農学部 ☎0235-2412278

**酒田光陵高等学校音楽部吹奏楽班第12回定期演奏会**

日時／10月9日（祝）午後2時30分～4時30分▼場所／希望ホール▼対象／どなたでも▼チケット料金／小学生以上300円

酒田同校、萬年 ☎28-8833

**市立第三中学校吹奏楽部 第16回定期演奏会**

日時／10月22日（日）午後1時30分～▼場所／希望ホール▼内容／マーチ「ブルースカイ」、アフリカンシンフォニー、ミックスナッツほか▼費用／無料

◆写真・動画撮影禁止。  
酒田同校 ☎22-1029

**わくわくヘンリア応援！おしごとフェア（シア向け）**

日時／10月20日（金）午後1時20分～4時10分▼場所／いりり火の里なの花ホール（三川町）▼対象／55歳以上の求職者▼内容／就活応援セミナー、合同企業説明会、各種相談コーナー▼申し込み／10月12日（木）までキャリアバンク（株）へ ☎023-673-0515

**酒田うたごえ喫茶**

日時／10月8日（日）午後1時30分～3時▼場所／総合文化センター▼定員／先着30人▼費用／500円（会場運営費）▼申し込み／同団体、高橋へ ☎070-6629-0038  
◆歌本指定あり。詳しくは問い合わせてください。

**創業40周年記念（公社）酒田市シルバー人材センター「シルバーフェア」**

【会員創作展】 日時／10月14日（土）、15日（日）午前10時～午後3時▼場所／浜町二丁目自治会館（相生町二丁目）  
【講演】 日時／10月15日（日）午後2時～3時▼場所／同センター▼演題／「人生100年時代―支え上手、支えられ上手に暮らしてみましよう―」▼講師／東北公益文科大学准教授 白畑真由美氏  
【健康測定・相談、障子張替えボランティア、入会説明会など】 日時／10月15日（日）午前10時～午後3時▼場所／同センター  
【共通】 費用／無料  
酒田同センター ☎22-3344



県立庄内職業能力開発センター  
オープンキャンパス

日時／10月15日(日)午前9時30分～11時30分、午後1時30分～3時30分  
▼場所／県立庄内職業能力開発センター(京田三丁目) ▼対象／どなたでも ▼内容／金属技術科の施設見学、体験実習など ▼費用／無料 ▼申し込み／同センターへ  
☎31-2700、またはホームページから

県立産業技術短期大学校  
庄内校オープンキャンパス

日時／10月22日(日)午前9時30分～正午 ▼場所／県立産業技術短期大学校庄内校(京田三丁目) ▼対象／どなたでも ▼内容／学校説明会、体験授業など ▼費用／無料 ▼申し込み／左記二次元コードから  
☎31-2300



▲申し込みフォーム

プラネタリウム平日公開

期日／10月23日(月)、30日(月) ▼場所／鶴岡市中央公民館 ▼時間・内容／午前10時～、午後2時～・「妖怪ウォッチ♪コマさんからのSO

Sーブラックホールヘレッツゴーだニヤント」、午前11時30分～「ワンピースプラネタリウム」(各回約30分) ▼対象／子どもと家族 ▼定員／各回先着60人 ▼費用／3歳以上100円、高校生以上200円 ▼申し込み／10月13日(金)～鶴岡市LINE、または鶴岡市中央公民館へ ☎0235-251050



▲LINE予約

健康まつりなかまち

日時／10月8日(日)午前10時～午後3時 ▼場所／本間病院前中町サントウン広場(中町三丁目) ▼対象／どなたでも ▼内容／骨密度などの無料健康チェック(午後2時まで)、バザー、ゲーム、医療・介護コーナー、抽選会など ▼費用／無料 ▼申し込み／当日会場へ  
☎本間病院友の会 ☎26-6631

ひらたタウンセンター  
すまいるの催し

【楽しい映画鑑賞会】 日時／10月25日(水)午後1時30分～ ▼内容／「寅さんシリーズ」 ▼費用／無料  
【平田すまいる・うたごえ喫茶】 日時／10月16日(月)午後1時30分～ ▼費用／300円(運営費)

☎すまいる、菅原 ☎52-3130

赤い羽根共同募金応援チャリ  
ティーバザー&フリーマーケット

【チャリティーバザー用不要品募集】 募集内容／まだ使えるきれいな子ども服・本・おもちゃなど ▼持ち込み先／12月8日(金)まで酒田市社会福祉協議会へ直接  
【フリーマーケット出展者募集】

▼開催日時／12月16日(土)午前10時～正午 ▼場所／総合文化センター ▼募集ブース／7ブース ▼費用／500円(出店料) ▼申し込み／10月5日(木)～酒田市社会福祉協議会へ ☎23-5765

観察会「イヌワシの棲める森と  
木材利用のすゝめ」

日時／10月21日(土)午前9時～午後2時 ▼場所／鳥海イヌワシみらい館、鳥海山のぞき ▼対象／小学生以上(小学生は保護者同伴) ▼定員／先着20人 ▼内容／イヌワシの観察、杉のボールペン作り ▼講師／斎藤政広氏 ▼費用／500円(保険代、資料代) ▼持ち物／双眼鏡(貸し出し可)、昼食、飲み物、雨具 ▼申し込み／10月4日(木)～17日(火)に同館へ

☎同館 ☎64-4681、  
✉moukin@aptor-c.com



自衛官などを募集します

【防衛大学校学生】 対象／21歳未満の高卒(見込み可) ▼試験日／10月28日(土) ▼申込期限／10月18日(水)  
【医科・歯科幹部(陸上・海上・航空)】 対象／医師・歯科医師免許取得者 ▼試験日／11月17日(金) ▼申込期限／10月26日(木)  
【自衛官候補生(任期制隊員、陸上・海上・航空)】 対象／33歳未満(学歴不問) ▼試験日／11月10日(金)、11日(土)のうち一日 ▼申込期限／10月31日(火)  
【一般曹候補生(陸上・海上)】 対象／33歳未満(学歴不問) ▼試験日／12月9日(土) ▼申込期限／11月30日(木)  
【共通事項】 対象／日本国籍を有する方 ▼採用／令和6年3月下旬 ▼申し込み／自衛隊山形地方協力本部酒田地域事務所へ ☎27-3532

### 令和5年度酒田市長杯 ゲートボール大会

日時／10月9日(祝)午前9時～(受け付け8時30分) ▼場所／平田B&G海洋センター ▼費用／1人500円(参加料) ▼申し込み／当日会場へ  
 問 酒田ゲートボール協会、池田  
 ☎ 090-7932-7093

### 精神障がい者家族教室

日時／11月1日(水)午後2時～4時  
 ▼場所／総合文化センター ▼定員／20人程度 ▼内容／おやこ草の会代表による情報提供「精神障がい者家族会の活動について」、家族同士でのフリートーク ▼申し込み／10月25日(水)までの平日午前8時30分～午後5時15分に庄内保健所地域保健福祉課へ ☎ 0235-664931

### 新入・若手社員フォローアップ セミナー

日時／11月2日(木)午前10時～午後4時 ▼場所／庄内産業振興センター(鶴岡市) ▼対象／庄内地域の企業の新入・若手・中途採用社

員 ▼定員／40人 ▼内容／キャリア エール ミツケ × ミツケ 代表・山形大学非常勤講師 浅野えみ氏による講演、事例発表 ▼費用／酒田・鶴岡商工会議所、雇用対策協議会、(公社)鶴岡法人会会員は5千500円、非会員は8千800円(受講料) ▼申し込み／10月23日(月)まで鶴岡商工会議所へ ☎ 0235-247711、または ☎ 0235-246171

### 庄内オストメイト家族会 オスト メイト(リ)家族のための研修会

日時／11月12日(日)午前10時～午後0時30分 ▼場所／日本海総合病院(あきほ町) ▼対象／どなたでも  
 ▼内容／泌尿器科医師による講演「医師の立場からのストーマ造設について」、会員の体験披露、情報交換、装具メーカーの製品展示、医師や看護師への個別相談など ▼費用／300円(資料代) ▼申し込み／11月10日(金)まで日本海総合病院 ☎ 26-2001、またはホームページ (<http://cold-moji2043catfood.jp/>) 内のメールフォームか事務局、あだちへ ☎ 090-7934-6512

### 日本女性が働きやすいまち実現事業 ジヨカセーえるぼし認定企業の インタビュー動画配信

市内でえるぼし認定を取得した企業にえるぼし認定のメリットや従業員の満足度などをインタビューした動画をYouTubeで配信します。  
 動画配信日／10月4日(水)、11日(水)、18日(水)、11月22日(水)  
 問 (一社) 酒田青年会議所 ☎ info@sakatajcn.net



### (一社)酒田青年会議所 10年後の まちづくりシンポジウム

日時／10月20日(金)午後6時15分～8時15分(受け付け6時～) ▼場所／ミライニ ▼定員／150人(オンライン可) ▼内容／同所の今年度事業報告、10年後の酒田のまちづくり、若者主体の街づくりについての提言 ▼費用／無料 ▼申し込み／左記二次元コード  
 問 同所 ☎ 24-9192



### 長期療養者就職支援事業

長期療養しながら働きたい方を

支援します。

日時／10月18日(水)午後1時30分～4時 ▼場所／日本海総合病院(あきほ町) ▼対象／がん、脳血管疾患、難病などにより長期療養が必要な方 ▼内容／専門の就職支援担当者による個別再就職支援  
 問 同病院医療・福祉センター ☎ 26-2001、ハローワーク酒田 ☎ 27-3111

### 無料調停相談会

日時／10月18日(水)午前9時30分～午後4時 ▼場所／総合文化センター ▼相談内容／金銭貸借、土地建物、交通事故、離婚、相続問題など ▼相談員／酒田調停協会の民事・家事調停委員 ▼申し込み／当日会場へ  
 問 酒田調停会 ☎ 23-1234

### 日曜労働悩みごと相談会

日時／10月15日(日)午前10時～午後3時 ▼場所／酒田勤労者福祉センター ▼対象／県内事業所の労働者、事業主など ▼内容／パワハラや解雇、賃金未払いなど労使間トラブルの相談 ▼申し込み／10月13日(金)まで山形県労働委員会事務局へ ☎ 023-666-7784



弁護士によるB型肝炎特措法  
無料相談会

日時／10月28日(土)午後1時30分～4時(受け付けは3時まで)▼場所／総合文化センター▼対象／集団予防接種でB型肝炎になった方と家族▼申し込み／全国B型肝炎訴訟新潟事務所へ ☎025-1223-1130

◆当日会場でも受け付けますが予約の方を優先します。

勤労者無料法律相談

日時／10月27日(金)午後3時～7時▼場所／東北労働金庫酒田支店(千石町二丁目)▼対象／飽海地域に在住または勤務している方▼定員／先着8人▼相談員／東海林正樹弁護士▼申し込み／10月2日(月)～26日(木)に同支店へ ☎22-0321

国有地売却のお知らせ

国有地を一般競争入札により売却します。

売払物件／「亀ヶ崎一丁目21番4」宅地1、354.62平方メートル、建物付(建)329.87平方メートル

／(延)880.91平方メートル「北里町1番23」宅地176.60平方メートル「住吉町142番54」宅地1、756.56平方メートル、建物付(建)162.88平方メートル(延)162.88平方メートル▼受付期間／10月16日(月)～27日(金)▼開札日／11月8日(水) 関山形財務事務所管財課 ☎023-641-5176

やまがた他孫育て講座

日時／10月27日(金)午後1時30分～4時30分(受け付け1時15分)▼場所／庄内総合支庁(三川町)▼対象／おおむね55歳以上の方▼定員／20人▼内容／子育てボランティアに興味がある方、孫育ての参考になりたい方に向けた子育て支援に関する講演など(オンライン講座)▼講師／山王堂恵偉子氏、酒井由美子氏▼費用／無料▼申し込み／10月25日(水)午後5時までにやまがた育児サークルランドへ ☎023-673-9336

医療用ウィッグと乳房手術後  
補整下着の個別相談会

日時／10月4日(水)(補整下着)、11日(水)(ウィッグ・補整下着)、25日(水)(ウィッグ)、11月1日(水)

(ウィッグ)午後1時30分～4時30分▼場所／日本海総合病院(あきほ町)▼対象／がん治療中で脱毛が心配な方、乳房手術後の方▼内容／各専門店アドバイザーによる相談▼費用／無料▼申し込み／各日程前日までに日本海総合病院がん相談支援センターへ ☎26-5282(完全予約制)



▲日本海総合病院ホームページ

●県営住宅10月募集

アパート名	所在地	募集戸数	募集区分
川南1号、2号	若宮町二丁目	3	一般用、 単身可
川南4号、5号	若宮町二丁目	6	
こがね1号、2号、3号	こがね町一丁目	8	
東泉1号、2号、3号	東泉町四丁目	5	高齢者・障がい者等用、単身可
鳥海1号、2号	富士見町三丁目	4	
新橋	新橋五丁目	1	一般用、単身可
北新町	北新町一丁目	1	一般用

資格／現に同居または同居しようとする親族がいて公営住宅法に適合する方▶入居時期／12月上旬▶申し込み／10月2日(月)～6日(金)に庄内総合支庁内山形県すまいまちづくり公社庄内地域管理事務所へ ☎0235-66-3210

お詫びと訂正

本紙9月16日号8ページに記載の「酒田風あげを楽しむ会」の記事に誤りがありました。お詫びして訂正します。

【誤】酒田市風保存会  
【正】酒田風保存会

はんなりたんぽ

庄内広域広報

つるおかひょうげんの花  
2023

日時／10月6日(金)～15日(日)午前9時30分～午後4時(8日(日)・12日(木)は午後6時30分まで。10日(火)は休館)▼場所／鶴岡アートフォーラム▼内容／鶴岡市在住の障がいがある方の作品展示

関鶴岡市福祉課 ☎0235-135-1273

ゆざ湧水学習会2023

日時／10月13日(金)午後6時30分～8時▼場所／遊佐町生涯学習センター▼テーマ・講師／「ゆざの湧水と鳥海石」・総合地球環境学研究所名誉教授 中野孝教氏▼申し込み／10月12日(木)まで遊佐町役場企画課企画係まで直接、または kikaku@town.yuzal.jp、☎23-0315

関同係 ☎72-45200

庄内カレー食べくら

日時／10月29日(日)午前10時～午後3時▼場所／いろり火の里の花ホール▼内容／約25種類のカレーから2種類以上を選んで食べくらべ▼チケット／2枚セット1千200円、3枚セット1千500円

関三川町観光協会 ☎0235-66-4656



▲申し込みフォーム

清川歴史公園 関所まつり

日時／10月29日(日)午前10時～▼場所／清川歴史公園清川関所▼内容／新そばの提供、清川の名所巡り、清河八郎大河ドラマグッズ販売、抹茶・和菓子コーナー

関清川関所 ☎25-50805

10月の各種相談 ひとりで悩まずに相談してください。

項目	日時	場所 / 問い合わせ
市民生活相談	月～金曜日 / 8:30～17:15 (12:00～13:00を除く)	市役所2階、市民相談室 ☎26-5760
消費生活相談	月～金曜日 / 8:30～17:15	市役所2階、市消費生活センター ☎26-5761(消費生活) ☎26-6266(多重債務)
山形財務事務所 借金返済に関する 相談窓口	月～金曜日 / 8:30～16:30 (祝日、年末年始除く)	山形市緑町2-15-3、山形財務事務所 1階理財課[相談専用電話] ☎023-641-5201
人権相談	月・木曜日 / 9:00～16:00 (人権擁護委員駐在日)	山形地方務局酒田支局 (上安町一丁目) ☎25-2221
人権相談 (いじめ、差別など人 権に関する相談)	第2・第4火曜日 / 9:30～12:00 ◆祝日(閉庁日)は除く	市役所2階、市民相談室 ☎26-5760
行政相談(国や県な ど行政に関する相談)	第1・第3火曜日 / 13:30～15:00 ◆祝日(閉庁日)は除く	市役所2階、市民相談室 ☎26-5760
DV相談	月～金曜日 / 8:30～17:15	配偶者暴力相談支援センター (庄内総合支庁子ども家庭支援課) ☎0235-66-4759
女性のための相談	月～金曜日 / 8:30～17:15 月～金曜日 / 9:00～16:00	市役所1階、こども家庭センター ☎24-0981 交流ひろば1階、市男女共同参画推 進センターウイズ ☎26-5616
男性ほっとライン	第1・第2・第3水曜日 / 19:00～21:00	山形県男女共同参画センター チェリア ☎023-646-1181
年金受給相談 (予約による相談)	月曜日 / 9:00～19:00 火～金曜日 / 9:00～17:15 第2土曜日 / 10:00～16:00	街角の年金相談センター酒田 ☎0570-05-4890(予約専用)
交通事故相談	月～金曜日 / 9:00～16:00	山形県交通事故相談所庄内支所(庄 内総合支庁内) 電話相談可。 ☎0235-66-5452
ひきこもり相談	月～金曜日 / 8:30～17:15	市役所1階、市福祉企画課地域福祉係 ☎26-5731
教育相談	月～金曜日 / 9:30～18:00 土曜日 / 9:30～12:30	総合文化センター2階、教育相談室 ☎0120-783-042 ✉soudan@sakata.ed.jp (予約受け付けのみ)
青少年相談	月～金曜日 / 9:30～16:30	総合文化センター2階、市青少年指導 センター ☎24-2901
心配ごと相談	3日(火)、17日(火)、31日(火) / 9:00～正午	地域福祉センター(新橋二丁目1-19) ☎23-5765
あんしん相談 (困りごと相談)	10日(火) / 13:30～15:00	八幡タウンセンター ☎64-3765
	10日(火) / 10:00～11:30	ひらたタウンセンター ☎52-2260
	18日(水) / 13:30～15:00	松山健康福祉センター ☎62-2843
眠れない…は 心のSOS こころの相談窓口	月～金曜日 / 8:30～17:15	市健康課 ☎24-5733 八幡総合支所健康福祉係 ☎64-3113 松山総合支所健康福祉係 ☎62-2611 平田総合支所健康福祉係 ☎52-3912 庄内保健所地域保健福祉課 (庄内総合支庁1階) ☎0235-66-4931
山形いのちの電話	年中無休 / 13:00～22:00	(社福)山形いのちの電話 ☎023-645-4343
家庭教育電話相談 ふれあいほっとライン	月～金曜日 / 8:30～17:15 (相談員対応は 9:00～16:15)	県教育局生涯教育・学習振興課 ☎023-630-2876 ☎023-630-2874 ✉yshogaku@pref.yamagata.jp
児童虐待かもと思っ たら…すぐに電話を	年中無休	児童相談所全国共通ダイヤル ☎189
	月～金曜日 / 8:30～17:15	市役所1階、こども家庭センター ☎24-0981

◆祝日の相談は事前に問い合わせてください。

項目	日時	場所 / 問い合わせ
生活困窮者 自立支援相談	月～金曜日 / 8:30～17:15 (祝日、年末年始除く)	生活自立支援センターさかた (地域福祉センター内) ☎25-0350 ☎24-6299 ✉jiritsu@sakata-shakyo.or.jp
若者の就職・転職・仕 事の悩み相談	月～金曜日 / 10:00～18:00	山形県若者就職支援センター(中町 庁舎2階) ☎0120-219-766
内職の相談	月～金曜日 / 9:00～16:00	市役所6階、市商工港湾課 ☎26-5757
労働相談 (社会保険労務士駐在日)	原則金曜日 / 13:00～16:30	庄内総合支庁産業経済企画課 ☎0235-66-5491
身体障がい者 更生相談	第2・第4水曜日 / 13:00～15:00	市身体障害者福祉センター ☎26-3715
精神保健福祉相談	18日(水) / 10:00～正午 (13日(金)まで要予約)	庄内保健所地域保健福祉課相談室 (庄内総合支庁1階) ☎庄内保健所 ☎0235-66-4931
女性の健康相談	月～金曜日 / 8:30～17:15 (閉庁日除く)	庄内保健所子ども家庭支援課相談室 (庄内総合支庁1階) ☎庄内保健所 ☎0235-66-5653
ひきこもり相談	24日(火) / 13:30～15:30(要予約)	庄内保健所地域保健福祉課相談室 (庄内総合支庁1階) ☎庄内保健所 ☎0235-66-4931
エイズ・梅毒・性器クラ ミジア感染症、B型肝炎 炎およびC型肝炎個別 相談・血液検査	[相談]月～金曜日 / 8:30～17:15 [検査]毎週火曜日 / 9:20～11:30(要予約、い ずれも閉庁日除く)	庄内保健所保健企画課健康相談室 (庄内総合支庁2階) ☎庄内保健所 ☎0235-66-4920
結婚に関する相談	月～金曜日 / 9:00～16:00 第1・第3木曜日 / 14:00 ～21:00(要予約)	交流ひろば1階 市結婚サポートセンター ☎26-5670
外国出身者のための 相談	月～金曜日 / 9:00～16:00 (外国語の相談は要予約)	交流ひろば2階 市国際交流サロン ☎26-5615

酒田市休日診療所 10月の診療日と診療体制

10月の診療日 /  
1日(日)、8日(日)、9日(祝)、  
15日(日)、22日(日)、29日(日)

混雑が予想されますので、できる限り平日または  
土曜日の午前中に開業医を受診してください。

発熱症状の有無により時間を分けて診療しています。

●発熱あり(熱が37.5℃以上)  
【予約制】☎21-5225へ(来院時間を案内します)  
受付時間 / 午前8時30分～11時  
診療時間 / 午前9時30分～11時30分

●発熱なし  
受付時間 / 午前8時30分～11時30分  
診療時間 / 午前9時～9時30分、11時30分～正午

◆保険証を忘れずに持参してください。  
◆会社や学校に提出する診断書は発行しません。  
◆交通事故、労働災害については診療できません。

場所 / 市民健康センター別館(船場町二丁目31)  
電話 / 21-5225(診療日の受付時間中のみ)  
平日の問い合わせ / 市健康課健康係 ☎24-5733



# 大切な人へ

第48回

助産師・  
思春期保健相談士

後藤 敬子氏

## 本当に幸せだったから。こちらこそありがとう…

「あれ？犬を飼っているんですか？」私のスマホの待ち受け画面を見て、目を輝かせた子がいた。「家にも犬がいるんです。かわいいですよ」彼女のスマホにもかわいいワンちゃんが写っていた。

「だけど、うちのワンコ、高齢であと1か月も生きられないかも…」話し始めた彼女の目は一瞬にして涙でいっぱいになった。

彼女の母親は体質的に妊娠しにくく、彼女の姉を授かるまで8年もかかった。その姉が病気で亡くなった後、生まれ変わりのように家にやってきたワンコは、誰からもかわいがられ、家族から消えた笑顔を取り戻してくれた。奇跡的に二人目の赤ちゃんを授かったのもワンコのおかげだと、祖母がいっつも話してくれた。

「ワンコが来てお母さんがよく笑うようになったの。ずっと妊娠できなくて病院通い。妊娠中も体調が悪くて入院が続き、生まれたお姉ちゃんも身体が弱くてね、お母さんいっつも泣いてた。悲しみのど

ん底でも毎日ワンコと散歩することで、顔色も良く、食欲も出て健康的になったお母さん。そこに生まれた女の子も元気いっぱい、我が家は本当に明るくなったの」と。

生まれた時からずっと一緒だったワンコ。大好きなおじいちゃんが亡くなったときも辛いときやうれいときもシッポを振り、側にいてくれたことを思い出し、彼女は声を出して泣き出した。

「今はワンコに話しかけて、たくさん声を聞かせてあげて。お母さんは大丈夫？」と聞くと「お母さんもワンコをなでながら、頑張れ頑張れつて。でも泣いてます」「つらいよね。でも、ワンコは家族の気持ちに对应してると思うよ」。

「ずっと一緒に過ごした家族だから、みんなの笑顔が大好きだったんだ。愛してくれてありがとう」そんなワンコの声が聞こえてきそうです。今、別れがこんなに切ないのは、みんなに愛されたワンコとの日々が本当に幸せだったからなんです。



日本海と大地がつくる 水と命の循環

鳥海山・飛島ジオパーク

## リレーコラム

第105回

市交流観光課  
観光戦略係  
☎26-5759



法改正、“アメザリ”の扱いに  
要注意!



(一社)鳥海山・飛島ジオパーク  
推進協議会 研究員  
長船 裕紀氏

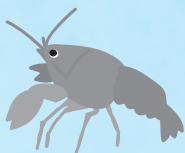
今年6月1日、アメリカザリガニ(以下アメザリ)が「条件付特定外来生物」に指定されました。特定外来生物とは、人が海外から持ち込んだ生物のうち、生態系や人の身体、農林水産業へ大きな被害を及ぼす種のこと、北米原産のブラックバスやウシガエルなどもこれにあたります。これらの種は野外への放出や生体の移動、飼育が禁止されています。アメザリは特定外来生物のうち、自宅などで飼育することは禁止されない、条件付となったのです。

アメザリが日本に初めて移入されたのは1927年、その後数十年かけて全国に分布を拡大。故にアメザリを、身近な生き物として育った方も多いでしょう。しかし実際には、アメザリは日本の湿地生態系に大きな影響を与えています。アメザリが侵入

したため池では、アメザリが裁断・採食することで水草が激減し、水生昆虫や魚が隠れたり産卵したりするのに必要な環境も失われます。その結果、5年足らずでジュンサイなどの水草が消滅し、それに伴ってゲンゴロウなどの水生昆虫も姿を消してしまつた事例がいくつもあります。鳥海山周辺もすでに広い範囲が影響を受けていますが、牛渡川や八面川(遊佐町)、冬師湿原(にかほ市)など、まだアメザリが浸潤していないエリアもわずかに残っています。これらは守るべきジオパークのサイトです。こうした場所は絶滅にひんした生物たちの最後の砦といえます。



▲環境省ホームページ





# ボイス オブ アランマーレ



## Vリーグ開幕直前！監督と選手のメッセージ

VOL. 85

### 監督、主将、副主将からのメッセージ チーム全体としての戦い方や意気込みを聞きました

今季は初のV1リーグとなりますのでチャレンジャーというビジョンを描きながら戦い、創部からの「善くて強いチーム」として地元を盛り上げます！応援よろしくお願いします！

北原 勉 監督



どんなときでもチャレンジャーという気持ちを忘れず、強みである「チーム力」を武器に戦います！シッパメイトの皆さん、一緒にアランマーレ旋風を巻き起こしましょう！

木村友里 主将 (#3)  
アウトサイドヒッター



チャレンジャーというスローガンのもと、どこにも負けない「チーム力」でV1の舞台にアランマーレ旋風を巻き起こします!! たくさんの応援よろしくお願いします！

草島華穂 副主将 (#9)  
アウトサイドヒッター



### 選手たちからのメッセージ 今シーズンのプレーにおいて特にがんばりたいことや目標を聞きました



チームメイトとのコミュニケーションをしっかり取り、オボジットとしてブロックに力を入れていきます。

メノマチ 選手 (#1)  
アウトサイドヒッター



今シーズンは自分の持ち味である緩急をつけたスパイク、そして安定したプレーでチームに貢献します。

前田美紅 選手 (#2)  
アウトサイドヒッター



得意のブロックでたくさん得点を重ねることで、チームの勝利につながれるようにがんばります！

菅原里奈 選手 (#4)  
ミドルブロッカー



高さのあるトスワークを生かし、さらにレベルアップすることでチームの力になれるようがんばります。

赤星七星 選手 (#5)  
セッター



ブロックはもちろん、サーブやスパイクでもチームの先頭に立ってV1の舞台でチャレンジしていきます！

伊藤摩耶 選手 (#7)  
ミドルブロッカー



V1の舞台でもアランマーレの全員バレーでチャレンジャーとしてがんばります！熱い応援よろしくお願いします。

田村愛美 選手 (#8)  
セッター



どんなときも全員が前を向いて進めるようにチームを支えていきたいと思えます！応援よろしくお願いします！

柳沢紫子 選手 (#10)  
ミドルブロッカー



「心は熱く・頭は冷静に」常にコートの中をしっかり見て、自分の軸をぶらさず存在感を出してプレーします。

石盛めるも 選手 (#12)  
セッター



サウスポーを生かし、高さ＆パワーのあるスパイクでブロックを吹き飛ばし、V1の舞台で活躍していきたいです。

岡村南奈 選手 (#13)  
アウトサイドヒッター



セッターとして各選手の良さを引き出し、最善の準備をしてどんな状況でも流れを良い方向に持っていきます！

長尾のどか 選手 (#14)  
セッター



リベロとしてチームを支える声や表情を出し、ボールに食らいつくプレーで貢献できるようにがんばります。

工藤真帆 選手 (#15)  
リベロ



思い切りのあるプレーと笑顔で、チームに良い流れを持ってこられるようにがんばります!!

角田南見 選手 (#16)  
アウトサイドヒッター



前衛・後衛関係なく、どんな状況でも攻撃に参加します。そしてチームに勢いをもたらす選手になります！

有村涼美 選手 (#17)  
アウトサイドヒッター



速さを生かした高い打点で攻撃していきます！また、得点時には誰よりも喜ぶことでチームを盛り上げていきます！

佐藤菜々美 選手 (#18)  
ミドルブロッカー



アイワークを忘れずにどんなボールにも食らいつき、チーム全体の雰囲気作りもできるようになっていきます！

有蘭未也美 選手 (#19)  
リベロ



高さのあるブロックを生かし、チームに勢いがくるような気迫あるプレーを心がけてチームに貢献します。

小野山博子 選手 (#20)  
アウトサイドヒッター

### アランマーレ山形 10月のVリーグ試合情報

日時	対戦相手	場所
10月28日(土)午後2時30分～	埼玉上尾メディックス	一本松総合運動公園体育館
10月29日(日)午後2時30分～	久光スプリングス	サン・アリーナ(石川県輪島市)

2023-24 V.LEAGUE DIVISION1 WOMENが10月21日(土)によいよ開幕！今季はトップリーグでの戦いとなるアランマーレ。監督と選手たちから試合に向けての熱い意気込みが届きました！



8/25

## あなたの“楽しい”が きっと見つかるワクワク会

市内在住のイラストレーター<sup>リッコ</sup>rikkoさんによるセミナーを開催しました。子どもの感性や想いに耳を傾けて、“好き”と“楽しい”を体現されているrikkoさんのお話により、参加者はじっくりと聞き入っていました。ミニワークショップではかわいい見本のイラストを見ながら、コルクコースターに色付け体験をしました。



9/2・3

## 知識の森の図書館探検 身近な自然の発見ツアー

ミライニ広場を中心に本の森ミライニマルシェが開催され図書館を知るツアーなど多彩なイベントが行われました。自然写真家齋藤政広さんと周辺を巡る、ミライニの森を知るツアーでは、日頃は気づかずに通り過ぎてしまう身近な自然に足を止めて観察し、小さな発見を楽しみました。



9/3

## 庄内の自然に溶け込む彫刻たち

彫刻家石黒光二氏の彫刻を巡るバスツアーが開催されました。酒田市美術館開催の「石黒光二彫刻展」と市内各地の野外彫刻を一緒に見学することで、数多くの作品と触れ合うことができました。参加者の皆さんは、石黒氏の彫刻への想いや制作秘話を聞きながら、じっくりと彫刻を鑑賞していました。



9/6

## 矢口市長初登庁

8月27日に行われた酒田市長選挙で当選した矢口市長が、この日、初登庁しました。職員の出迎えを受けた矢口市長は、初の市長記者会見に臨み、その後、希望ホールで職員に対し「豊かに安心して暮らせるまち酒田を創る」と題し訓示を行いました。



9/18

## からだを動かして作品と向き合う

酒田市美術館で開かれた身体表現ワークショップ「からだでつながる鑑賞会」。普段のじっと静かに鑑賞する世界から離れ、本市出身の彫刻家・石黒光二さんの作品を前に、



参加者たちは、作品から感じたこと考えたことを、思い思いに体を動かして表現しました。



9/22~28

## いろいろなアートの世界

本市の障がいのある方のアート作品展「いろいろな展」が出羽遊心館で開催されました。22日は酒田市美術館の学芸員などが作品を解説しながら館内を巡るギャラリートークを実施。作者の参加もありました。学芸員や作者が語る制作風景やエピソードに参加者は耳を傾けていました。



**8/22~25 酒田の農業を体験!**

田園調布学園中等部の2年生が本市を訪れ、農業体験や風土、文化などを学習する「酒田ファームステイ」を実施しました。今年は、探究学習のテーマとして本市の農業の



課題について考える取り組みを初めて行い、生徒たちは農業体験を受け入れた農家の方々に熱心に質問をしていました。

**8/24 総合計画の施策評価に初の外部評価を実施**

総合計画(前期計画)の施策の実施状況について、東北公益文科大学公共経営研究所が評価した結果が三木所長から市長に提出されました。総合計画の実効性を高め、



客観性を確保するために今年度初めて同大学へ外部評価を依頼したものです。いただいた評価書は、よりよいまちづくりに生かしてまいります。

**9/3 みなとをまるごと味わう! 楽しむ!**

さかた海鮮市場北側特設会場で「2023みなとオアシスマつり×海のマルシェ」が行われ、約8,000人が来場しました。イカ型の丸太釣りや真鯛の解体ショー、海のいきものタッチプールなどさまざまな催しのほか、庄内浜で採れた海の幸を味わう地元の出店が並び、家族連れなどでにぎわいました。



**9/9 誰もが「あなたらしく わたしらしく暮らせるまち」であるために**

男女共同参画推進計画(ウィズプラン)の後期計画策定に向けて、男女がともに暮らしやすいまちづくりについて楽しく話し合う市民ワークショップが開催されました。計画



策定アドバイザー伊藤真知子氏の講話で学んだ後、現状や課題、理想の未来について参加者による活発な意見交換が行われました。

**9/17 文化芸術の祭典、盛大に幕開け**

第67回酒田市民芸術祭開幕式典・公演が総合文化センターにて開催され、6団体による邦楽・邦舞・洋楽の華やかなステージが幕開けを飾りました。同日、彩墨アートや日本舞踊のワーク



ショップ、茶道・華道の体験コーナーが設けられ、多くの人でにぎわいました。市民芸術祭は約4か月に渡って各所で行われます。



# 日和山 クラフト・アートフェア 2023 in 酒田

10月14日 土 午前10時～午後3時  
15日 日 午前9時30分～午後3時 (雨天決行)

- 第一会場** 下日枝神社境内  
木工、陶磁器、ガラス、金属などさまざまな素材で作成されたクラフト商品などの販売やワークショップ
- 第二会場** やすらぎの塔前広場
- 第三会場** 日和山小幡楼 (和館2階)  
酒田の民工芸の製作体験と日本遺産の企画展示

費用/無料 (ただし販売商品の代金およびワークショップ体験料別途)



◆会場内での飲食物の販売は行いません。周辺の飲食店などを利用してください。◆ゴミの持ち帰りにご協力をお願いします。◆駐車場の混雑が予想されます。公共交通機関を利用するか、乗り合いなどでの来場にご協力をお願いします。◆詳しくは(一財)酒田DMOホームページを参照してください。



▲同DMOホームページ

問 日和山クラフト・アートフェア事務局 ☎090-2985-4359 (佐藤)、市交流観光課観光戦略係 ☎26-5759

[2023年10月2日発行]  
発行/酒田市 印刷/協同組合未来創造印刷研究会

酒田市の人口

総人口/96,228人 世帯数/42,668(+6)  
男46,170人(55) 女50,058人(58)  
[令和5年9月31日現在] ( )内は対前月増減数。

## 訓練の流れ



午前8時ごろ

**地震発生**

防災行政無線・緊急速報メール・市公式LINEなどから、訓練開始の情報発信を行います。

**落ち着いて、身を守る(まず低く・頭を守り・動かない)**

地域の避難訓練に参加されない方も、地震発生の情報に合わせて、「身を守る行動」の訓練をしましょう。



午前8時10分ごろ

**大津波警報発表**

**非常持ち出し袋などを持ち出す**

**地域の一時避難場所に避難**



おおむね午前9時 終了

終了後に地域独自の訓練がある場合は、積極的に参加しましょう。

▲市ホームページ

市民の防災力向上や防災関係機関の連携強化を図るため、酒田市全域を対象に「地震・津波・土砂災害」を想定した総合防災訓練を実施します。

# 酒田市一斉 総合 防災訓練

10月29日 日  
午前8時ごろ



問 市危機管理課危機管理係 ☎26-5701

「かっこいい!しょうぼうしゃ」



黒森保育園 いがらしたいしくん

ちびっこ  
ギャラリー  
No. 216

- 酒田市役所** 〒998-8540 山形県酒田市本町二丁目2番45号 ☎0234-22-5111 (代表) FAX.0234-26-3688
- 八幡総合支所** 〒999-8292 酒田市観音寺字寺ノ下41番地 ☎0234-64-3111 (代表) FAX.0234-64-3110
- 松山総合支所** 〒999-6861 酒田市字山田27番地の4 ☎0234-62-2611 (代表) FAX.0234-62-2618
- 平田総合支所** 〒999-6711 酒田市飛鳥字契約場30番地 ☎0234-52-3111 (代表) FAX.0234-52-3116

本紙に関するご意見、ご要望をお寄せください。

酒田市長官室 広報広聴係 ☎0234-26-5706 (直通) FAX.0234-26-3688  
✉koho@city.sakata.lg.jp

チャレンジ!  
ごみ減量とリサイクル

「手前どり」で食品ロスを削減しよう



賞  
お味  
めい  
やし  
限  
すい  
は

前年同月に比べて  
8月のごみの量 3,098<sup>ト</sup> -537<sup>ト</sup>