

平成26年度 酒田市の給与・定員管理等について

1 総括

(1) 人件費の状況(普通会計決算)

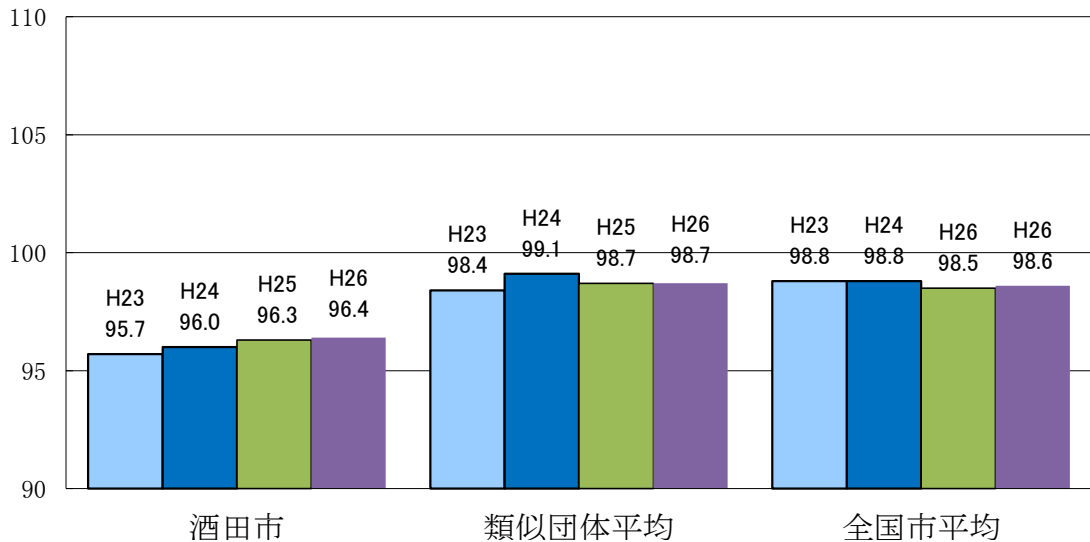
区分	住民基本台帳人口 (平成26年1月1日)	歳出額 A	実質収支	人件費 B	人件費率 B/A	(参考) 平成24年度の人件費率
	人	千円	千円	千円	%	%
平成25年度	108,705	55,221,706	1,078,671	6,380,826	11.6	13.9

(2) 職員給与費の状況(普通会計決算)

区分	職員数 A	給与費				一人当たり 給与費 B/A	(参考)類似団体平均 一人当たり給与費 千円
		給料	職員手当	期末・勤勉手当	計 B		
	人	千円	千円	千円	千円	千円	
平成25年度	777	3,083,786	390,041	1,066,061	4,539,888	5,843	6,021

- (注) 1 職員手当には退職手当を含まない。
 2 職員数は、平成25年4月1日現在の人数である。
 3 給与費については、任期付短時間勤務職員(再任用職員(短時間勤務))の給与費が含まれており、職員数には当該職員を含んでいない。(平成25年度は実績なし)

(3) ラスパイレス指数の状況



- (注) 1 ラスパイレス指数とは、全地方公務員の一般行政職の給与月額を同一の基準で比較するため、国の職員数(構成)を用いて、学歴や経験年数の差による影響を補正し、国の行政職棒給表(一)適用職員の棒給月額を100として計算した指数。
 2 類似団体平均とは、人口規模、産業構造が類似している団体のラスパイレス指数を単純平均したものである。
 3 平成24年度及び平成25年は、国家公務員の時限的な(2年間)給与改定・臨時特例法による給与減額措置が無いとした場合の値

※ 平成26年4月1日のラスパイレス指数が、①3年前に比べ1ポイント以上上昇している場合、②3年連続で上昇している場合、③100を超えている場合について、その理由及び改善の見込み

①国が廃止しているH18現給保障を継続しているため。※平成27年度より調整率を引き下げ
 ②国と同様の55歳超職員の昇給停止(良好の場合は昇給無し、特に良好の場合は1号給、極めて良好の場合は2号給以上)とせず、55歳超職員の昇給抑制(良好の場合は2号給、特に良好の場合は3号給、極めて良好の場合は4号給以上)としているため。※なお、平成27年度より国と同様の取扱いとしている。

(5) 給与制度の総合的見直しの実施状況について

【概要】 国の給与制度の総合的見直しにおいては、棒給表の水準の平均2%の引下げ及び地域手当の支給割合の見直し等に取り組むとされている。

① 給料表の見直し

[実施 -未実施-]

実施内容(平均引下げ率、実施(実施予定)時期、経過措置の有無等具体的な内容(未実施の場合には、その理由))

(給料表の改定実施時期) 平成27年4月1日
 (内容) 一般行政職の給料表については、人事院が勧告した俸給表に準じた上で、各号給の額に一定の率を乗じて得た額とし、平均0.2パーセントの引き上げとなる。
 なお、高齢層については最大2.1パーセント引下げを実施し、激変緩和のため、平成30年3月31日までの間において、経過措置(現給補償)を実施。
 医療職(1)を除く他の給料表についても、行政職給料表との均衡を基本に改定を行った。

② その他の見直し内容

管理職員特別勤務手当、地域手当及び単身赴任手当について、国と同様に見直しを実施。(平成27年4月1日実施)

2 職員の平均給与月額、初任給等の状況

(1) 職員の平均年齢、平均給料月額及び平均給与月額の状況(平成26年4月1日現在)

① 一般行政職

区分	平均年齢	平均給料月額	平均給与月額	平均給与月額 (国比較ベース)
酒田市	43.6 歳	328,600 円	369,247 円	343,405 円
山形県	44.3 歳	347,000 円	432,900 円	373,600 円
国	43.5 歳	335,000 円	408,472 円	- 円
類似団体	42.7 歳	325,549 円	402,261 円	366,377 円

② 技能労務職

区分	公務員					民間		参考 A/B	
	平均年齢	職員数	平均給料月額	平均給与月額 (A) (国比較ベース)	平均給与月額 (国比較ベース)	対応する民間 の類似職種	平均年齢		平均給与月額 (B)
酒田市	50.5歳	99人	343,400円	367,151円	353,982円	-	-	-	-
うち学校給食員	49.8歳	25人	337,500円	354,106円	343,559円	調理士	41.8歳	209,900円	1.69
うち用務員	50.8歳	33人	341,800円	370,432円	357,862円	用務員	54.3歳	199,300円	1.86
うち自動車運転手	49.3歳	19人	337,700円	371,080円	349,670円	自家用乗用自動車運転者	50.8歳	193,800円	1.91
うちその他	52.0歳	22人	357,400円	373,660円	363,729円	-	-	-	-
山形県	46.4歳	535人	333,000円	371,600円	352,700円	-	-	-	-
国	50.1歳	3,119人	287,992円	-	326,611円	-	-	-	-
類似団体	49.3歳	59人	326,688円	372,166円	353,768円	-	-	-	-

区分	参考 年収ベース(試算値)の比較		
	公務員 (C)	民間 (D)	C/D
	酒田市	5,845,000円	-
うち学校給食員	5,622,000円	2,821,400円	1.99
うち用務員	5,908,500円	2,747,000円	2.15
うち自動車運転手	5,884,000円	2,614,100円	2.25
うちその他	5,971,000円	-	-

※民間データは、賃金構造基本統計調査において公表されているデータを使用している。(平成23～25年の3ヶ年平均)

※技能労務職の職種と民間の職種等の比較にあたり、年齢、業務内容、雇用形態等の点において完全に一致しているものではない。

※年収ベースの「公務員(C)」及び「民間(D)」のデータは、それぞれ平均給与月額を12倍したものに、公務員においては前年度に支給された期末・勤勉手当、民間においては前年に支給された年間賞与の額を加えた試算値である。

(注) 1 「平均給料月額」とは、平成26年4月1日現在における各職種ごとの職員の基本給の平均である。

2 「平均給与月額」とは、給料月額と毎月支払われる扶養手当、地域手当、住居手当、時間外勤務手当などのすべての諸手当の額を合計したものであり、地方公務員給与実態調査において明らかにされているものである。

また、「平均給与月額(国比較ベース)」は、比較のため、国家公務員と同じベース(=時間外勤務手当等を除いたもの)で算出している。

(2) 職員の初任給の状況(平成26年4月1日現在)

区 分		酒 田 市	山 形 県	国
一般行政職	大 学 卒	172,200 円	172,200 円	172,200 円
	高 校 卒	140,100 円	140,100 円	140,100 円
技能労務職	高 校 卒	137,200 円	135,600 円	—
	中 学 卒	121,600 円	125,400 円	—

(3) 職員の経験年数別・学歴別平均給料月額(平成26年4月1日現在)

区 分		経験年数10年	経験年数20年	経験年数25年	経験年数30年
一般行政職	大 学 卒	263,300 円	345,300 円	374,480 円	397,086 円
	高 校 卒	218,400 円	303,988 円	328,283 円	368,825 円
技能労務職	高 校 卒	—	262,667 円	301,000 円	349,600 円

(参考:山形県)

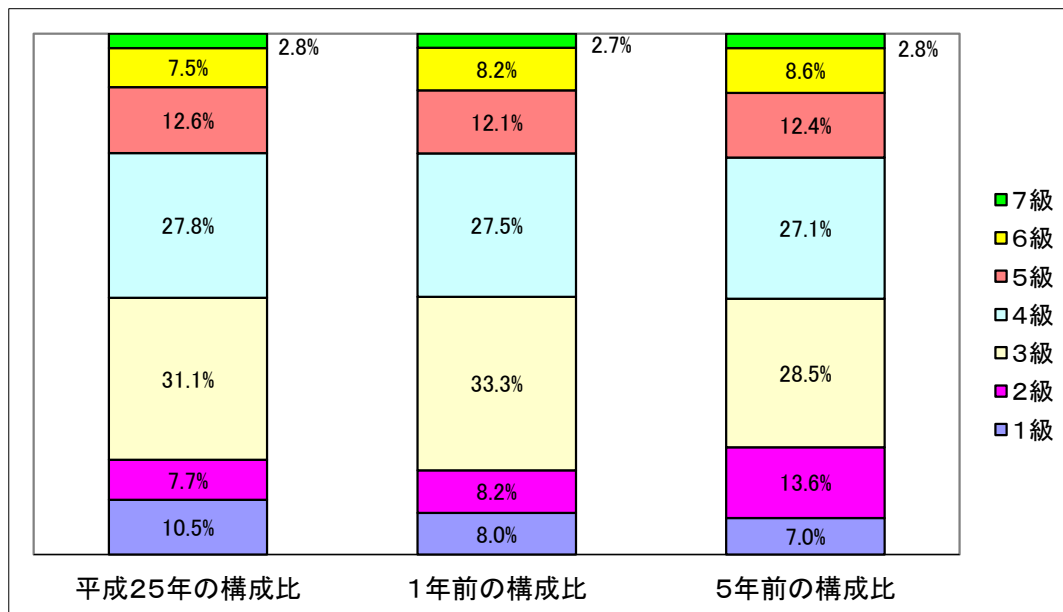
区 分		経験年数10年	経験年数20年	経験年数25年	経験年数30年
一般行政職	大 学 卒	269,500 円	364,300 円	390,800 円	417,700 円
	高 校 卒	220,500 円	315,100 円	363,300 円	383,000 円
技能労務職	高 校 卒	—	313,200 円	331,700 円	344,500 円

3 一般行政職の級別職員数等の状況

(1) 一般行政職の級別職員数の状況(平成26年4月1日現在)

区 分	標準的な職務内容	職員数	構成比	1号給の給料月額	最高号給の給料月額
1 級	主事、技師	60 人	10.5 %	135,600 円	243,700 円
2 級	主事、技師	44 人	7.7 %	185,800 円	309,200 円
3 級	係長、調整主任、主任	178 人	31.1 %	222,900 円	356,400 円
4 級	主査、係長、調整主任	159 人	27.8 %	261,900 円	390,100 円
5 級	課長補佐、主査	72 人	12.6 %	289,200 円	402,500 円
6 級	課長、主幹	43 人	7.5 %	320,600 円	424,600 円
7 級	部長、支所長	16 人	2.8 %	366,200 円	458,400 円

(注) 1 酒田市の給与条例に基づく給料表の級区分による職員数である。
2 標準的な職務内容とは、それぞれの級に該当する代表的な職務である。



(2) 昇給への勤務成績の反映状況

・毎年1月1日現在において、各職員の前1年間の勤務成績を判定し、昇給の号給数を決定している。
・今後、勤務実績を昇給へ反映し得る仕組み作りに取り組んでいく。

4 職員の手当の状況

(1) 期末手当・勤勉手当

酒 田 市		山 形 県		国	
1人当たり平均支給額(平成25年度) 1,340 千円		1人当たり平均支給額(平成25年度) 1,526 千円		—	
(平成25年度支給割合) 期末手当 2.60 月分 (1.45)月分 勤勉手当 1.20 月分 (0.60)月分		(平成25年度支給割合) 期末手当 2.55 月分 (1.40)月分 勤勉手当 1.20 月分 (0.60)月分		(平成25年度支給割合) 期末手当 2.60 月分 (1.45)月分 勤勉手当 1.35 月分 (0.65)月分	
(加算措置の状況) 職制上の段階、職務の級等による加算措置 ・ 役職加算 5～15%		(加算措置の状況) 職制上の段階、職務の級等による加算措置 ・ 役職加算 5～20% ・ 管理職加算 15～25%		(加算措置の状況) 職制上の段階、職務の級等による加算措置 ・ 役職加算 5～20% ・ 管理職加算 10～25%	

(注) ()内は、再任用職員に係る支給割合である。

○勤勉手当への勤務成績の反映状況(一般行政職)

・基準日前6箇月における勤務成績に応じ、成績率に差を設けて手当額を決定している。
・平成18年度から、能力・業績に基づく人事評価の試行を行っており、今後本格実施に向けて勤勉手当へ勤務実績をより反映し得る仕組み作りに取り組んでいく。

(2) 退職手当(平成26年4月1日現在)

酒 田 市			国		
(支給率)	自己都合	応募認定・定年	(支給率)	自己都合	応募認定・定年
勤続20年	20.445 月分	25.55625 月分	勤続20年	21.62 月分	27.025 月分
勤続25年	29.145 月分	34.5825 月分	勤続25年	30.82 月分	36.57 月分
勤続35年	41.325 月分	49.59 月分	勤続35年	43.7 月分	52.44 月分
最高限度額	49.59 月分	49.59 月分	最高限度額	52.44 月分	52.44 月分
その他の加算措置	定年前早期退職特例措置(定年前10年以内で勤続25年以上の職員、定年前の残年数1年につき2%割増)		その他の加算措置	定年前早期退職特例措置(定年前15年以内で勤続20年以上の職員、定年前の残年数1年につき3%割増)	
1人当たり平均支給額	自己都合 9,283 千円	勸奨・定年 23,096 千円			

(注) 退職手当の1人当たり平均支給額は、平成25年度に退職した職員(教育職除く)に支給された平均額である。

(3) 地域手当(平成26年4月1日現在)

支給実績(平成25年度決算)		4,199 千円	
支給職員1人当たり平均支給年額(平成25年度決算)		599,925 円	
支給対象地域等	支給率	支給対象職員数	国の制度(支給率)
東京都特別区	18 %	4 人	18 %
東京都武蔵野市	15 %	1 人	15 %
医師	15 %	2 人	15 %
酒田市及び県内各地	0 %	887 人	0 %

(4) 特殊勤務手当(平成26年4月1日現在)

支給実績(平成25年度普通会計決算)		4,449 千円		
支給職員1人当たり平均支給年額(平成25年度普通会計決算)		5,785 円		
職員全体に占める手当支給職員の割合(平成26年度)		9.6 %		
手当の種類(手当数)		16		
手当の名称	主な支給対象職員	主な支給対象業務	支給実績 (25年度決算)	左記職員に対する支給単価
収納外勤手当	納税課、介護保険課、子育て支援課、建築課、下水道課及び各総合支所市民福祉課職員	市税・介護保険料・保育費用・市営住宅家賃・下水道事業受益者負担金等の外勤徴収	37千円	日額 100円
税務手当	納税課職員	税の滞納処分	191千円	1件 400円
用地交渉手当	土木課職員	用地の取得及びこれらに伴う補償に関し、現地における特に困難な交渉業務	51千円	日額 650円
行旅病人及び行旅死亡人取扱手当	福祉課職員	行旅病人又は行旅死亡人の取扱作業	20千円	行旅病人 1件 1,300円 行旅死亡人 1件 4,000円
福祉業務手当	福祉課、介護保険課及び子育て支援課職員	健康福祉部等に勤務する現業職員、外勤の医療担当職員及び査察指導員業務	977千円	日額 150円
防疫手当	感染症の防疫作業従事職員	感染症の患者若しくは疑いのある患者の輸送等	0千円	日額 450円
家畜等屍体処理手当	環境衛生課及び土木課職員	家畜等屍体の処理作業	28千円	小動物 1回 180円 その他 日額 1,500円
医務手当	飛鳥診療所医師	医師業務	3,220千円	月額 475,000円以内
医師特別手当	八幡病院医師	医師業務	12,900千円	月額 175,000円～350,000円
医師研究手当	八幡病院医師	医師業務	8,040千円	医師免許取得後3年以上 月額 180,000円 その他 月額 130,000円
危険作業手当	右記業務従事職員	地上、地下10m以上の足場の不安定な危険な箇所等における工事監督及び検査等業務	0千円	日額 350円
夜間看護手当	八幡病院助産師、看護師及び准看護師	深夜における看護等業務	5,396千円	2時間未満 2,000円 2時間以上4時間未満 2,900円 4時間以上 3,300円 ほか・通勤距離に応じ1回380円～1,140円
食料手当	定期航路事業所船員	定期船乗船業務	433千円	1食 450円
収集業務手当	環境衛生課職員	し尿又はごみ収集業務	0千円	日額 300円
清掃業務手当	土木課職員	下水溝清掃業務	18千円	日額 300円
特殊自動車業務手当	土木課及び平田総合支所建設産業課職員	特殊自動車(ブルドーザ、クレーン及び振動ローラー)運転業務	56千円	日額 270円

(5) 時間外勤務手当

支給実績(平成25年度普通会計決算)	145,010 千円
職員1人当たり平均支給年額(平成25年度普通会計決算)	189 千円
支給実績(平成24年度普通会計決算)	144,142 千円
職員1人当たり平均支給年額(平成24年度普通会計決算)	192 千円

(注) 職員1人当たり平均支給額を算出する際の職員数は、「支給実績(25年度決算)」と同じ年度の4月1日現在の総職員数(管理職員、教育職員等、制度上時間外手当の支給対象とはならない職員を除く。)であり、短時間勤務職員を含む。

(6) その他の手当(平成26年4月1日現在)

手当名	内容及び支給単価	国の制度との異同	国の制度と異なる内容	支給実績 (平成25年度普通会計決算)	支給職員1人当たり 平均支給年額 (平成25年度普通会計決算)
扶養手当	扶養親族のある職員に支給 配偶者 13,000円、一般の 扶養親族1人につき 6,500 円(職員に配偶者が不在場 合、うち1人のみ11,000円) 扶養親族たる子のうち満16 歳の年度初めから満22歳の 年度末までの子につき 5,000円加算	同じ		79,806 千円	219,247 円
住居手当	借家・借間に居住する職員 に支給 限度額 27,000円	同じ		24,721 千円	290,835 円
通勤手当	通勤距離が片道2km以上で ある職員に支給 ○交通機関等の利用者 6箇月定期券等の価額に より一括支給 ただし、1箇 月当たり55,000円が支給限 度額 ○自動車等の交通用具使 用者 通勤距離に応じた月額 (2,500円～19,200円)を毎 月支給	異なる	自動車等の交通用 具使用者の距離区 分及び支給限度額 (国は5kmごとに設 定し(酒田市は2km ごと)、支給限度額 24,500円(酒田市は 19,200円))	40,646 千円	73,368 円
管理職手当	管理又は監督の地位にある 職員に対して職務の級及び 職の区分に応じて定額化さ れた額を手当として支給 代表的な職務区分(行政 職) 部長、支所長 66,400円 課長、主幹 41,600円	同じ		33,889 千円	584,293 円
初任給調整手当	医師のうち採用による欠員 補充が困難と認められる職 員に支給 採用の日からの期間に応じ て、410,900円以内の額	同じ		1,684 千円	0 円
特地勤務手当	飛島地区に勤務する職員 に支給 (飛島地区に勤務すること なった日の給料+扶養手 当)の月額×1/2+現に受け る(給料+扶養手当)の月 額×1/2)×16/100	同じ		2,114 千円	1,057,000 円

休日勤務手当	祝日法による休日等に勤務した職員に支給 勤務1時間当たりの給与額×135/100×勤務時間数	同じ		3,060 千円	153,000 円
夜間勤務手当	正規の勤務時間として深夜(午後10時～午前5時)に勤務した職員に支給 勤務1時間当たりの給与額×25/100×勤務時間数	同じ		0 千円	0 円
宿日直手当	宿日直勤務を行った職員に支給 勤務1回につき 4,200円(病院医師20,000円、医師以外の病院職員5,900円) 勤務時間が5時間未満の場合は、2分の1の額	同じ		195 千円	5,571 円
管理職員 特別勤務手当	管理又は監督の地位にある職員が、臨時又は緊急の必要等により、週休日又は休日等に勤務した場合に支給 部長 7,500円 課長 4,000円	異なる	管理職員の区分等に応じて支給 6,000円～18,000円 6時間を超える勤務は5割増	0 千円	0 円
単身赴任手当	異動に伴って転居し、やむを得ない事情により配偶者と別居して単身で生活する職員に支給 配偶者宅との交通距離に応じ月額23,000円～68,000円	同じ		1,881 千円	376,200 円
寒冷地手当	毎年11月から翌年3月までの各月の初日において支給地域に在勤する職員に支給(平成24年度は、山形市及び寒河江市が該当) 世帯等の区分に応じ月額7,360円～17,800円	同じ		219 千円	109,500 円

5 特別職の報酬等の状況(平成26年4月1日現在)

区 分		給 料 月 額 等		
給 料	市 長	940,000 円 (— 円)	(参考)類似団体における最高/最低額	
			1,063,000 円/	504,000 円
議 員 報 酬	副 市 長	750,000 円 (— 円)	876,000 円/	481,000 円
	議 長	535,000 円 (— 円)	760,000 円/	420,100 円
期 末 手 当	副 議 長	480,000 円 (— 円)	670,000 円/	366,600 円
	議 員	450,000 円 (— 円)	620,000 円/	338,800 円
	市 長	(平成25年度支給割合) 2.85	月分	
退 職 手 当	副 市 長	(平成25年度支給割合) 2.85	月分	
	備 考	(算定方式)	(1期の手当額)	(支給時期)
	市 長	940,000円×在職月数×0.6	27,072,000円	任期毎
	副 市 長	750,000円×在職月数×0.35	12,600,000円	任期毎

(注)1 給料及び報酬の()内は、減額措置を行う前の金額である。

2 退職手当の「1期の手当額」は、4月1日現在の給料月額及び支給率に基づき、1期(4年=48月)勤めた場合における退職手当の見込額である。

6 職員数の状況

(1) 部門別職員数の状況と主な増減理由

(各年4月1日現在)

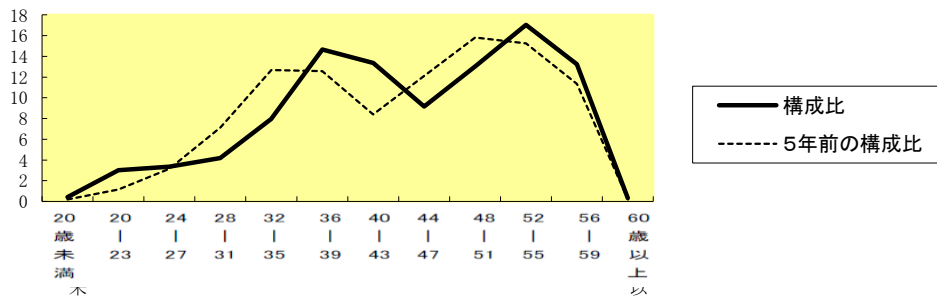
区 分 部 門	職 員 数		対前年 増減数	主な増減理由	
	平成25年	平成26年			
普通会計部門	議 会	10	10	0	
	総 務	206	213	7	都市デザイン課新設など
	税 務	56	57	1	
	労 働	3	3	0	
	農林水産	53	53	0	
	商 工	32	30	△ 2	
	土 木	78	78	0	
	民 生	144	153	9	任期付保育士配置など
	衛 生	45	49	4	飛鳥診療所医師採用など
	計	627	646	19	<参考> 人口1万人当たり職員数 59.43 人 (類似団体の人口1万人当たり職員数 47.12 人)
教育部門	122	120	△ 2	学校統合	
小 計	749	766	17	<参考> 人口1万人当たり職員数 70.47 人 (類似団体の人口1万人当たり職員数 64.41 人)	
公営企業等 会計部門	病 院	50	48	△ 2	
	水 道	50	39	△ 11	事務の民間移管など
	下水道	29	31	2	
	交 通	9	9	0	
	その他	41	41	0	
	小 計	179	168	△ 11	
合 計	928	934	6	<参考> 人口1万人当たり職員数 85.92 人	
	[1,234]	[1,234]	[0]		

(注) 1 職員数は一般職に属する職員数である。(教育長を含む)

2 []内は、条例定数の合計である。

(2) 年齢別職員構成の状況(平成26年4月1日現在)

(例) %



区 分	20歳 未満	20歳 ～ 23歳	24歳 ～ 27歳	28歳 ～ 31歳	32歳 ～ 35歳	36歳 ～ 39歳	40歳 ～ 43歳	44歳 ～ 47歳	48歳 ～ 51歳	52歳 ～ 55歳	56歳 ～ 59歳	60歳 以上	計
職員数	4人	26人	51人	48人	66人	120人	138人	94人	104人	156人	124人	3人	934人

(3) 職員数の推移

(単位:人・%)

年 度 部 門 別	平成21年	平成22年	平成23年	平成24年	平成25年	平成26年	過去5年間の 増減数(率)
一般行政	664	657	652	634	627	646	△ 18 (△ 2.7)
教育	177	161	153	124	122	120	△ 57 (△ 32.2)
公営企業等会計	208	203	185	185	179	168	△ 40 (△ 19.2)
計	1,049	1,021	990	943	928	934	△ 115 (△ 11.0)

(注) 1 各年における定員管理調査において報告した部門別職員数。

2 合併した団体にあつては、合併前の年については合併前の旧団体の合計職員数。

7 公営企業職員の状況

(1) 水道事業

① 職員給与費の状況

ア 決算

区分	総費用 A	純損益又は実 質収支	職員給与費 B	総費用に占める 職員給与費比率 B/A	(参考) 平成24年度の総費用に占 める職員給与費比率
平成 25年度	千円 2,908,352	千円 191,929	千円 265,008	% 9.1	% 8.8

区分	職員数 A	給 与 費				1人当たり 給与費 B/A	(参考) 全国市町村平均 1人当たり給与費 千円
		給 料	職員手当	期末・勤勉手当	計 B		
平成 25年度	人 39	千円 182,897	千円 16,159	千円 65,952	千円 265,008	千円 6,795	千円 6,122

(注) 1 職員手当には退職給与金を含まない。

2 職員数は、平成26年4月1日現在の人数である。

3 資本勘定支弁職員に係る職員給与費20,998千円を含まない。

イ 特記事項

・平成17年11月1日に新設合併(旧酒田市、旧八幡町、旧松山町及び旧平田町の一市三町の合併)

・55歳超管理職の給与支給額1.5%カット

【平成22年12月1日から適用】

② 職員の基本給、平均月収額及び平均年齢の状況(平成26年4月1日現在)

区分	平均年齢	基本給	平均月収額
酒田市	43.3 歳	340,401 円	498,146 円
団体平均	45.0 歳	342,822 円	509,358 円

(注) 平均月収額には、期末・勤勉手当等を含む。

③ 職員の手当の状況

ア 期末手当・勤勉手当

酒田市(水道事業)		酒田市(一般職員)	
1人当たり平均支給額(平成25年度)		1人当たり平均支給額(平成25年度)	
1,422 千円		1,340 千円	
(平成25年度支給割合)		(平成25年度支給割合)	
期末手当	勤勉手当	期末手当	勤勉手当
2.60 月分	1.20 月分	2.60 月分	1.20 月分
(1.45)月分	(0.60)月分	(1.45)月分	(0.60)月分
(加算措置の状況)		(加算措置の状況)	
職制上の段階、職務の級等による加算措置		職制上の段階、職務の級等による加算措置	
・役職加算 5~15%		・役職加算 5~15%	

(注) ()内は、再任用職員に係る支給割合である。

イ 退職手当(平成26年4月1日現在)

酒田市(水道事業)			酒田市(一般職員)		
(支給率)	自己都合	勸奨・定年	(支給率)	自己都合	応募認定・定年
勤続20年	20.445 月分	25.55625 月分	勤続20年	20.445 月分	25.55625 月分
勤続25年	29.145 月分	34.5825 月分	勤続25年	29.145 月分	34.5825 月分
勤続35年	41.325 月分	49.59 月分	勤続35年	41.325 月分	49.59 月分
最高限度額	49.59 月分	49.59 月分	最高限度額	49.59 月分	49.59 月分
その他の加算措置	定年前早期退職特例措置(定年前10年以内で勤続25年以上の職員、定年前の残年数1年につき2%割増)		その他の加算措置	定年前早期退職特例措置(定年前10年以内で勤続25年以上の職員、定年前の残年数1年につき2%割増)	
1人当たり平均支給額	自己都合 0 千円	勸奨・定年 22,694 千円	1人当たり平均支給額	自己都合 9,283 千円	勸奨・定年 23,096 千円

(注) 退職手当の1人当たり平均支給額は、平成25年度に退職した職員に支給された平均額である。

ウ 地域手当(平成26年4月1日現在)

制度なし

エ 特殊勤務手当(平成26年4月1日現在)

具体的な支給手当はなし

オ 時間外勤務手当

支給実績(平成25年度決算)	5,865 千円
職員1人当たり平均支給年額(平成25年度決算)	117 千円
支給実績(平成24年度決算)	6,984 千円
職員1人当たり平均支給年額(平成24年度決算)	137 千円

(注) 時間外勤務手当には、休日勤務手当を含む。

カ その他の手当(平成26年4月1日現在)

手当名	内容及び支給単価	一般行政職の制度との異同	一般行政職の制度と異なる内容	支給実績 (平成25年度決算)	支給職員1人当たり 平均支給年額 (平成25年度決算)
扶養手当	扶養親族のある職員に支給 配偶者 13,000円、一般の扶養親族1人につき 6,500円(職員に配偶者がいない場合、うち1人のみ11,000円)扶養親族たる子のうち満16歳の年度初めから満22歳の年度末までの子につき 5,000円加算	同じ	—	6,760 千円	198,824 円
住居手当	借家・借間に居住する職員に支給 限度額 27,000円	同じ	—	2,022 千円	337,000 円
通勤手当	通勤距離が片道2km以上である職員に支給 ○交通機関等の利用者 6箇月定期券等の価額により一括支給ただし、1箇月当たり55,000円が支給限度額 ○自動車等の交通用具使用者 通勤距離に応じた月額(2,500円～19,200円)を毎月支給	同じ	—	1,669 千円	59,612 円
管理職手当	職務の級及び職の区分に応じて定額化された額を手当として支給 部長 66,400円 課長 41,600円	同じ	—	1,277 千円	638,280 円
特地勤務手当	飛鳥地区に勤務する職員に支給 (飛鳥地区に勤務することとなった日の給料+扶養手当)の月額×1/2+現に受ける(給料+扶養手当)の月額×1/2)×16/100	同じ	—	0 千円	0 円
夜間勤務手当	正規の勤務時間として深夜(午後10:00-午前5:00)に勤務した職員に支給 勤務1時間当たりの給与額×25/100×勤務時間数	同じ	—	0 千円	0 円
宿日直手当	宿日直勤務を行った職員に支給 勤務1回につき 4,200円 勤務時間が5時間未満の場合は、2分の1の額	同じ	—	0 千円	0 円
管理職員 特別勤務手当	管理又は監督の地位にある職員が、臨時又は緊急の必要等により、週休日又は休日等に勤務した場合に支給 部長 7,500円 課長 4,000円	同じ	—	0 千円	0 円
単身赴任手当	異動に伴って転居し、やむを得ない事情により配偶者と別居して単身で生活する職員に支給 配偶者宅との交通距離に応じ月額 23,000円～68,000円	同じ	—	0 千円	0 円