

令和 8 年 5 月 29 日

酒田市企画部企画調整課

## 令和 7 年国勢調査人口速報集計(令和 7 年 10 月 1 日現在酒田市人口)

### 1.令和 7 年国勢調査【速報値】

○令和 7 年 10 月 1 日現在の総人口は、92,122 人で、令和 2 年国勢調査と比較し 8,151 人減少(▲8.1%)となった。男女別人口では、男性 44,347 人(前回比で▲3,491 人、▲7.3%)、女性 47,775 人(前回比で▲4,660 人、▲8.9%)となった。

○地区別では、酒田地区で 79,189 人、八幡地区で 4,475 人、松山地区で 3,403 人、平田地区で 5,055 人となった。前回令和 2 年と比較で酒田地区では 6,254 人減(▲7.3%)、八幡地区では 750 人減(▲14.4%)、松山地区では 608 人減(▲15.2%)、平田地区では 539 人減(▲9.6%)となり、すべての地区で人口減となった。このうち男女合わせた人口がもっとも減少したのが酒田地区の 6,254 人、減少割合が高かったのは、松山地区の▲15.2%だった。

○世帯数は、38,932 世帯で、令和 2 年国勢調査と比較し、470 世帯減少(▲1.2%)となった。

○地区別では、酒田地区で 34,257 世帯、八幡地区で 1,586 世帯、松山地区で 1,224 世帯、平田地区で 1,865 世帯となった。前回令和 2 年との比較で酒田地区では 230 世帯減(▲0.7%)、八幡地区では 128 世帯減(▲7.5%)、松山地区では 82 世帯減(▲6.3%)、平田地区では 30 世帯減(▲1.6%)となり、すべての地区で世帯数が減少した。このうち世帯数が最も減少したのが酒田地区の 230 世帯、減少割合が最も高かったのは、八幡地区の▲7.5%だった。

### 2.本市の人口推移

○現行の本市市域における人口の推移(昭和 25 年から令和 7 年、以下同じ)をみると、人口は昭和 30 年に 128,264 人となりピークを迎えた。以後は 12 万人台前半で推移するが、昭和 55 年に 125,622 人まで回復した。その後、平成 17 年に 11 万人台、平成 27 年に 10 万人台となるなど、減少基調で推移している。今回の令和 7 年調査では初めて 10 万人を切り 92,122 人となった。

○酒田地区、八幡地区、松山地区、平田地区(平成 17 年以前は旧酒田市、旧八幡町、旧松山町、旧平田町、以下同じ)の 4 地区別にみると、酒田地区では昭和 25 年より 9 万人台で推移していたが、昭和 55 年に 10 万人を超え 102,600 人となった。以降は減少傾向が続いている。八幡地区では、昭和 30 年の 11,609 人をピークに、また、松山、平田の両地区では、昭和 25 年の 9,142 人、11,291 人から、継続して減少傾向にある。

○旧酒田市、旧八幡町 旧松山町、旧平田町の1市3町が合併した平成17年からの推移をみると、令和7年は、市全体で25,455人の減少(▲21.6%)となった。地区別では、酒田地区で19,089人の減少(▲19.4%)、八幡地区で2,592人の減少(▲36.7%)、松山地区で1,899人の減少(▲35.8%)、平田地区で1,875人の減少(▲27.1%)となっている。このうち減少数が一番多いのが酒田地区の19,089人で、減少割合が一番高いのが八幡地区の▲36.7%となっている。

### 3.本市の世帯数推移

○現行の本市市域における世帯数の推移をみると、昭和25年の22,571世帯が、平成17年に39,566世帯となりピークを迎え、以後3万8千台から3万9千台で推移している。今回の令和7年調査では前回比470世帯減少(▲1.2%)の38,932世帯となった。

○酒田地区、八幡地区、松山地区、平田地区の4地区別にみると、酒田地区では昭和25年の17,285世帯が、平成17年には、ほぼ倍の34,227世帯となり、以降は横ばいで推移している。令和2年には最多の34,487世帯を記録した。八幡地区では、昭和35年の2,013世帯をピークに、1,900世帯台で推移していたが、平成27年に1,824世帯、令和2年に1,714世帯、今回令和7年では1,586世帯となるなど減少傾向にある。松山地区では、昭和25年の1,827世帯から減少傾向にあり、今回令和2年は1,224世帯で、昭和25年比較でおよそ2/3まで減ってきている。平田地区では、昭和55年より微増傾向がみられたが、1,954世帯を記録した平成22年からは、微減傾向に転じている。

○市町合併年の平成17年からの推移では、市全体で624世帯の減少(▲1.6%)となった。地区別では、酒田地区で30世帯の増加(0.1%)、八幡地区で385世帯の減少(▲19.5%)、松山地区で187世帯の減少(▲13.3%)、平田地区で82世帯の減少(▲4.2%)となっている。このうち減少数、減少割合がともに一番大きいのが八幡地区の385世帯、▲19.5%となっている。一方、酒田地区は横ばい傾向が続いている。

注1) この速報値については、酒田市が国勢調査の実査過程で取りまとめた資料(調査世帯一覧)をベースに独自に集約したものです。別途総務省統計局等より公表される「令和7年国勢調査人口速報集計」(令和8年5月29日予定)とは数値が相違する場合があります。

注2) 今後の調査結果公表の見通し

令和8年5月29日 総務省・山形県 人口速報集計(男女別人口及び世帯数) 公表

令和8年9月 総務省 人口等基本集計公表

令和9年3月～ 総務省 就業状態等基本集計・人口移動集計等、順次公表

令和10年3月 酒田市結果報告書(確報)公表

「総務省 WEB [https://www.stat.go.jp/data/kouhyou/e-stat\\_kokusei2025.xml](https://www.stat.go.jp/data/kouhyou/e-stat_kokusei2025.xml)」



酒田市企画部企画調整課 (問)統計調査係  
0234-26-5705 / toukei@city.sakata.lg.jp

## 1. 令和7年国勢調査【速報値】

令和7年国勢調査【速報】 (R07.10.1)

単位:人/世帯

	総人口	男性	女性	世帯数	摘要
全市	92,122	44,347	47,775	38,932	
酒田地区	79,189	38,141	41,048	34,257	
八幡地区	4,475	2,158	2,317	1,586	
松山地区	3,403	1,599	1,804	1,224	
平田地区	5,055	2,449	2,606	1,865	

令和2年国勢調査【確報・前回】 (R02.10.1)

単位:人/世帯

	総人口	男性	女性	世帯数	摘要
全市	100,273	47,838	52,435	39,402	
酒田地区	85,443	40,810	44,633	34,487	
八幡地区	5,225	2,469	2,756	1,714	
松山地区	4,011	1,869	2,142	1,306	
平田地区	5,594	2,690	2,904	1,895	

増減 (対前回比較)

単位:人/世帯

	総人口	男性	女性	世帯数	摘要
全市	△ 8,151	△ 3,491	△ 4,660	△ 470	
酒田地区	△ 6,254	△ 2,669	△ 3,585	△ 230	
八幡地区	△ 750	△ 311	△ 439	△ 128	
松山地区	△ 608	△ 270	△ 338	△ 82	
平田地区	△ 539	△ 241	△ 298	△ 30	

増減比 (対前回比較)

単位: %

	総人口	男性	女性	世帯数	摘要
全市	△ 8.1	△ 7.3	△ 8.9	△ 1.2	
酒田地区	△ 7.3	△ 6.5	△ 8.0	△ 0.7	
八幡地区	△ 14.4	△ 12.6	△ 15.9	△ 7.5	
松山地区	△ 15.2	△ 14.4	△ 15.8	△ 6.3	
平田地区	△ 9.6	△ 9.0	△ 10.3	△ 1.6	

※令和7年は、本市独自集約による速報値。総務省統計局から公表される速報値と異なる場合がある。

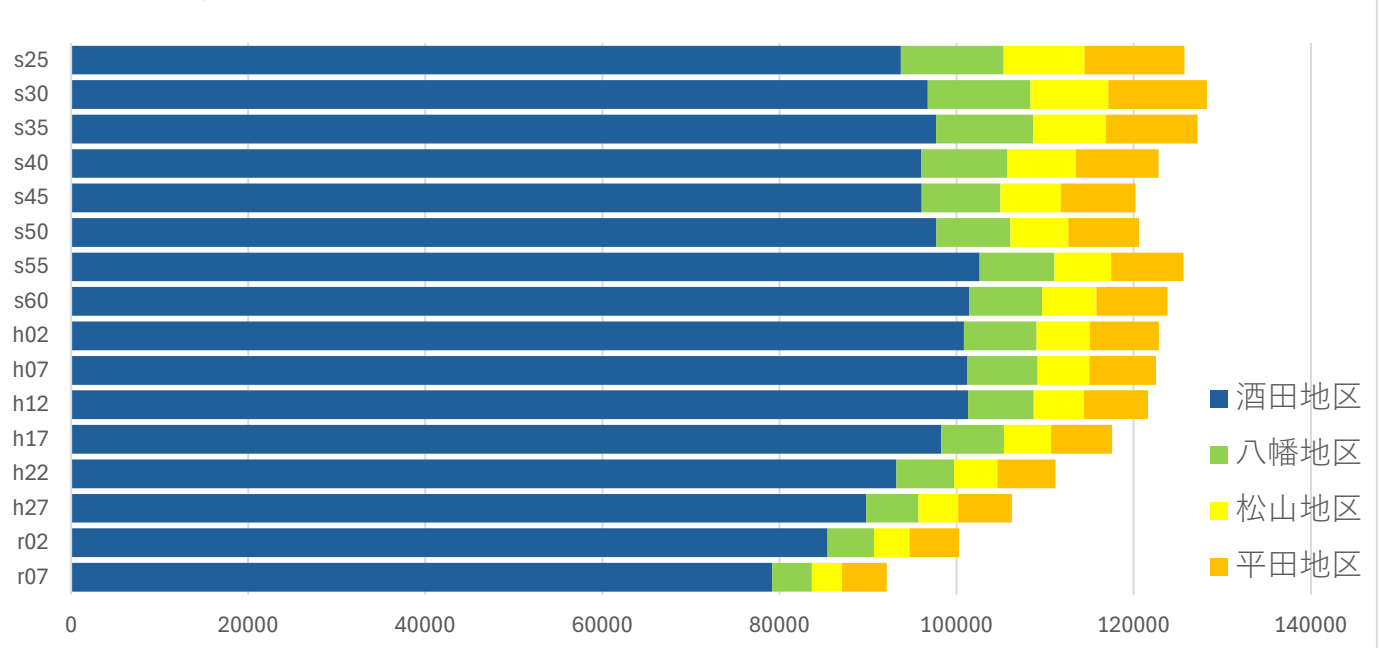
## 2.本市の人口推移

本市の人口推移と平成17年比較 (1/2)

(単位：人)

	全市			酒田地区			八幡地区		
		h17比	比較%		h17比	比較%		h17比	比較%
昭和25年	125,734	8,157	6.9	93,719	△ 4,559	△ 4.6	11,582	4,515	63.9
昭和30年	128,264	10,687	9.1	96,735	△ 1,543	△ 1.6	11,609	4,542	64.3
昭和35年	127,229	9,652	8.2	97,671	△ 607	△ 0.6	10,950	3,883	54.9
昭和40年	122,819	5,242	4.5	95,982	△ 2,296	△ 2.3	9,780	2,713	38.4
昭和45年	120,212	2,635	2.2	96,072	△ 2,206	△ 2.2	8,878	1,811	25.6
昭和50年	120,614	3,037	2.6	97,723	△ 555	△ 0.6	8,356	1,289	18.2
昭和55年	125,622	8,045	6.8	102,600	4,322	4.4	8,473	1,406	19.9
昭和60年	123,823	6,246	5.3	101,392	3,114	3.2	8,260	1,193	16.9
平成2年	122,850	5,273	4.5	100,811	2,533	2.6	8,226	1,159	16.4
平成7年	122,536	4,959	4.2	101,230	2,952	3.0	7,896	829	11.7
平成12年	121,614	4,037	3.4	101,311	3,033	3.1	7,395	328	4.6
<b>平成17年</b>	<b>117,577</b>	<b>0</b>	<b>0.0</b>	<b>98,278</b>	<b>0</b>	<b>0.0</b>	<b>7,067</b>	<b>0</b>	<b>0.0</b>
平成22年	111,151	△ 6,426	△ 5.5	93,187	△ 5,091	△ 5.2	6,519	△ 548	△ 7.8
平成27年	106,244	△ 11,333	△ 9.6	89,808	△ 8,470	△ 8.6	5,903	△ 1,164	△ 16.5
令和2年	100,273	△ 17,304	△ 14.7	85,443	△ 12,835	△ 13.1	5,225	△ 1,842	△ 26.1
令和7年	92,122	△ 25,455	△ 21.6	79,189	△ 19,089	△ 19.4	4,475	△ 2,592	△ 36.7

本市の人口推移



本市の人口推移と平成17年比較 (2/2) 続き

(単位：人/%)

	松山地区			平田地区			摘要
		h17比	比較%		h17比	比較%	
昭和25年	9,142	3,840	72.4	11,291	4,361	62.9	
昭和30年	8,794	3,492	65.9	11,126	4,196	60.5	
昭和35年	8,205	2,903	54.8	10,403	3,473	50.1	
昭和40年	7,723	2,421	45.7	9,334	2,404	34.7	
昭和45年	6,828	1,526	28.8	8,434	1,504	21.7	
昭和50年	6,524	1,222	23.0	8,011	1,081	15.6	
昭和55年	6,395	1,093	20.6	8,154	1,224	17.7	
昭和60年	6,151	849	16.0	8,020	1,090	15.7	
平成2年	5,999	697	13.1	7,814	884	12.8	
平成7年	5,863	561	10.6	7,547	617	8.9	
平成12年	5,676	374	7.1	7,232	302	4.4	
<b>平成17年</b>	<b>5,302</b>	<b>0</b>	<b>0.0</b>	<b>6,930</b>	<b>0</b>	<b>0.0</b>	4市町合併
平成22年	4,901	△401	△7.6	6,544	△386	△5.6	
平成27年	4,461	△841	△15.9	6,072	△858	△12.4	
令和2年	4,011	△1,291	△24.3	5,594	△1,336	△19.3	
令和7年	3,403	△1,899	△35.8	5,055	△1,875	△27.1	速報値

※平成17年以前は、旧酒田市 旧八幡町 旧松山町 旧平田町での調査結果による。

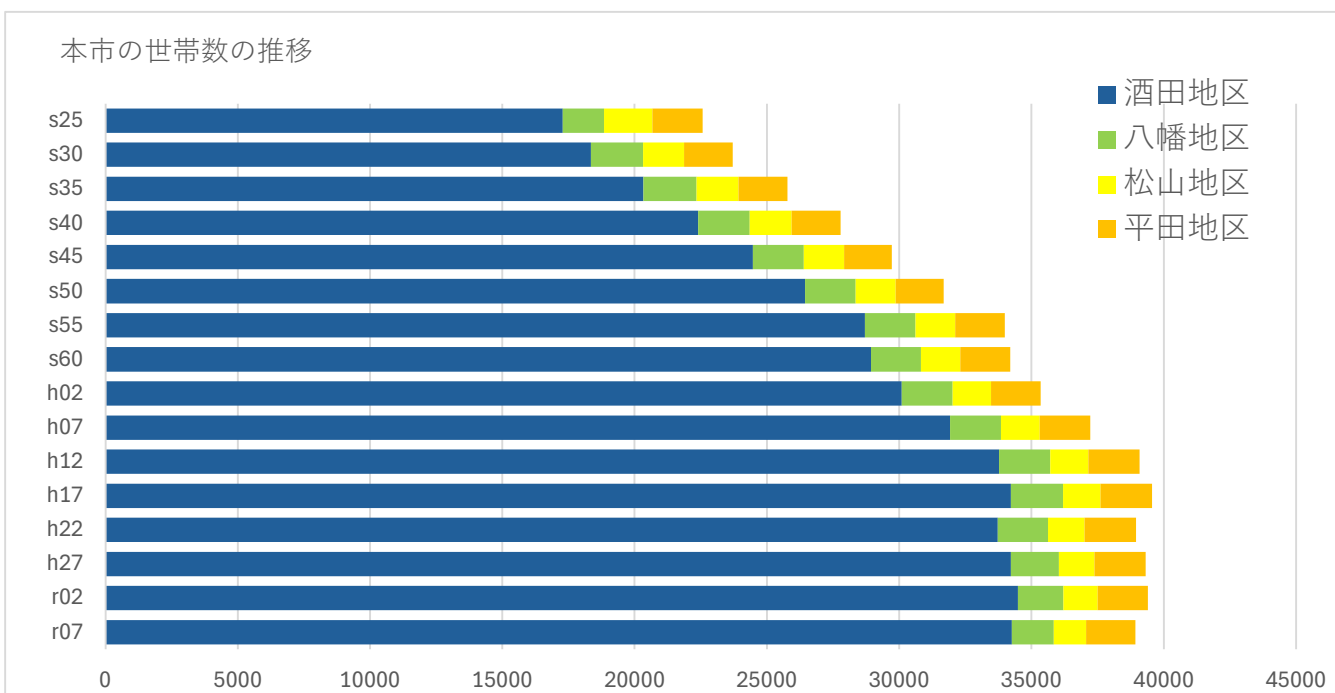
※令和7年は、本市独自集約による速報値。総務省統計局から公表される速報値と異なる場合がある。

### 3.本市の世帯数推移

本市の世帯数推移と平成17年比較 (1/2)

(単位：人)

	全市			酒田地区			八幡地区		
		h17比	比較%		h17比	比較%		h17比	比較%
昭和25年	22,571	△ 16,985	△ 42.9	17,285	△ 16,942	△ 49.5	1,561	△ 410	△ 20.8
昭和30年	23,708	△ 15,848	△ 40.1	18,348	△ 15,879	△ 46.4	1,978	7	0.4
昭和35年	25,780	△ 13,776	△ 34.8	20,333	△ 13,894	△ 40.6	2,013	42	2.1
昭和40年	27,780	△ 11,776	△ 29.8	22,398	△ 11,829	△ 34.6	1,954	△ 17	△ 0.9
昭和45年	29,721	△ 9,835	△ 24.9	24,466	△ 9,761	△ 28.5	1,928	△ 43	△ 2.2
昭和50年	31,683	△ 7,873	△ 19.9	26,442	△ 7,785	△ 22.7	1,908	△ 63	△ 3.2
昭和55年	33,995	△ 5,561	△ 14.1	28,708	△ 5,519	△ 16.1	1,909	△ 62	△ 3.1
昭和60年	34,203	△ 5,353	△ 13.5	28,938	△ 5,289	△ 15.5	1,887	△ 84	△ 4.3
平成2年	35,353	△ 4,203	△ 10.6	30,094	△ 4,133	△ 12.1	1,921	△ 50	△ 2.5
平成7年	37,222	△ 2,334	△ 5.9	31,922	△ 2,305	△ 6.7	1,926	△ 45	△ 2.3
平成12年	39,086	△ 470	△ 1.2	33,771	△ 456	△ 1.3	1,940	△ 31	△ 1.6
<b>平成17年</b>	<b>39,556</b>	<b>0</b>	<b>0.0</b>	<b>34,227</b>	<b>0</b>	<b>0.0</b>	<b>1,971</b>	<b>0</b>	<b>0.0</b>
平成22年	38,955	△ 601	△ 1.5	33,721	△ 506	△ 1.5	1,904	△ 67	△ 3.4
平成27年	39,320	△ 236	△ 0.6	34,217	△ 10	△ 0.0	1,824	△ 147	△ 7.5
令和2年	39,402	△ 154	△ 0.4	34,487	260	0.8	1,714	△ 257	△ 13.0
令和7年	38,932	△ 624	△ 1.6	34,257	30	0.1	1,586	△ 385	△ 19.5



## 本市の世帯数推移と平成17年比較 (2/2) 続き

(単位：人/%)

	松山地区			平田地区			摘要
		h17比	比較%		h17比	比較%	
昭和25年	1,827	416	29.5	1,898	△49	△2.5	
昭和30年	1,549	138	9.8	1,833	△114	△5.9	
昭和35年	1,585	174	12.3	1,849	△98	△5.0	
昭和40年	1,584	173	12.3	1,844	△103	△5.3	
昭和45年	1,527	116	8.2	1,800	△147	△7.6	
昭和50年	1,517	106	7.5	1,816	△131	△6.7	
昭和55年	1,505	94	6.7	1,873	△74	△3.8	
昭和60年	1,487	76	5.4	1,891	△56	△2.9	
平成2年	1,461	50	3.5	1,877	△70	△3.6	
平成7年	1,468	57	4.0	1,906	△41	△2.1	
平成12年	1,439	28	2.0	1,936	△11	△0.6	
<b>平成17年</b>	<b>1,411</b>	<b>0</b>	<b>0.0</b>	<b>1,947</b>	<b>0</b>	<b>0.0</b>	4市町合併
平成22年	1,376	△35	△2.5	1,954	7	0.4	
平成27年	1,340	△71	△5.0	1,939	△8	△0.4	
令和2年	1,306	△105	△7.4	1,895	△52	△2.7	
令和7年	1,224	△187	△13.3	1,865	△82	△4.2	速報値

※平成17年以前は、旧酒田市 旧八幡町 旧松山町 旧平田町での調査結果による。

※令和7年は、本市独自集約による速報値。総務省統計局から公表される速報値と異なる場合がある。