

# 酒田市

## 避難場所や避難経路の確認を!

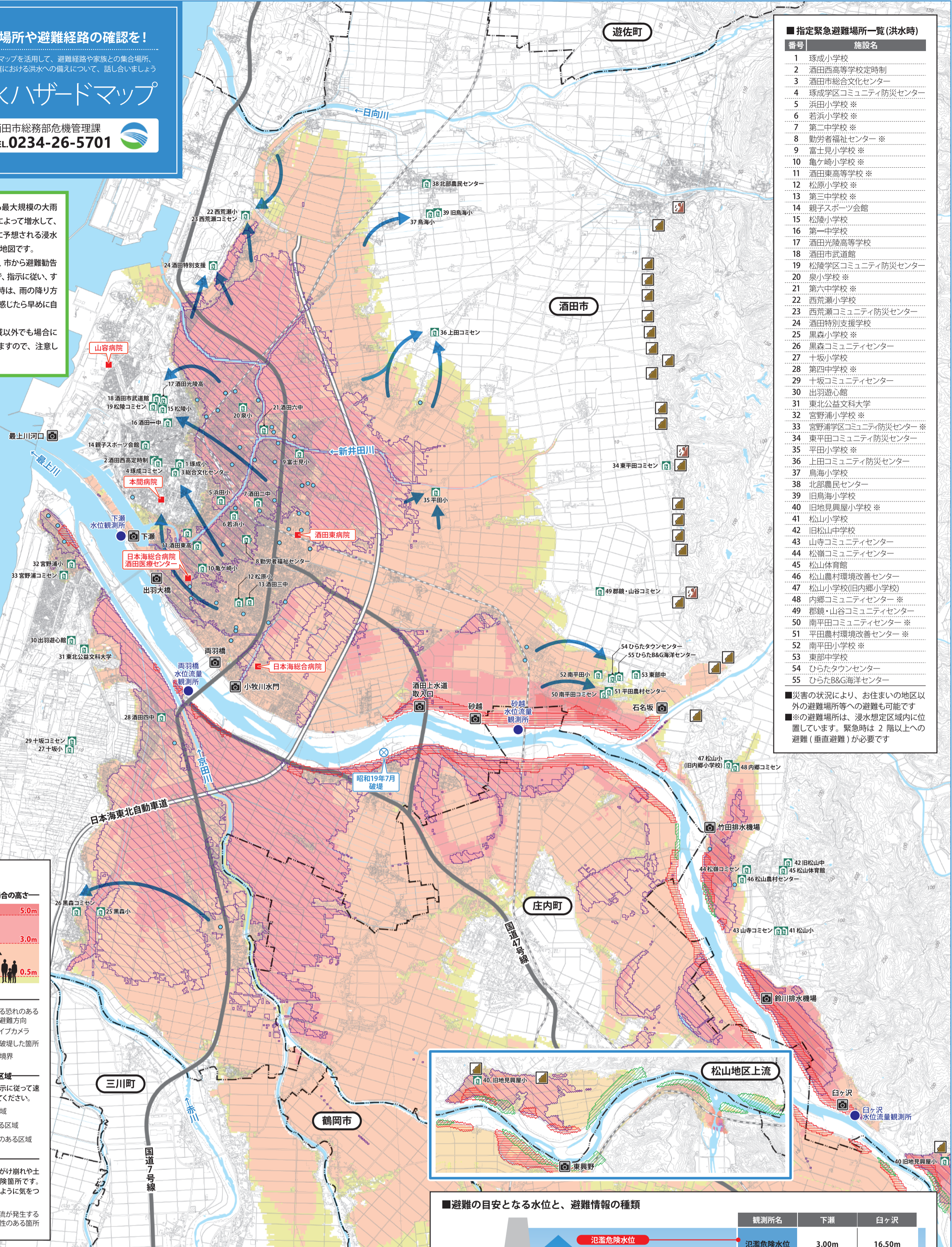
ハザードマップを活用して、避難経路や家族との集合場所、地域や家庭における洪水への備えについて、話し合ひましょう

# 最上川洪水ハザードマップ

ハザードマップに関するお問い合わせ先 酒田市総務部危機管理課 TEL.0234-26-5701

この地図は、最上川が想定される最大規模の大雨(最上川流域2日間総雨量252mm)によって増水して、堤防の決壊や越水が発生した場合に予想される浸水区域や浸水深、避難所などを示した地図です。  
 河川が氾濫する恐れがある場合は、市から避難勧告や避難指示(緊急)が出されますので、指示に従い、すみやかに避難してください。大雨の時は、雨の降り方や気象情報に十分注意して、危険を感じたら早めに自主的な避難を心がけましょう。  
 なお、地図に示した浸水想定区域以外でも場合によっては浸水が発生する恐れがありますので、注意してください。

縮尺: 1/50,000



### 指定緊急避難場所一覧(洪水時)

番号	施設名
1	琢成小学校
2	酒田西高等学校定時制
3	酒田市総合文化センター
4	琢成学区コミュニティ防災センター
5	浜田小学校*
6	若浜小学校*
7	第二中学校*
8	勤労者福祉センター*
9	富士見小学校*
10	亀ヶ崎小学校*
11	酒田東高等学校*
12	松原小学校*
13	第三中学校*
14	親子スポーツ会館
15	松陵小学校
16	第一中学校
17	酒田光陵高等学校
18	酒田市武道館
19	松陵学区コミュニティ防災センター
20	泉小学校*
21	第六中学校*
22	西荒瀬小学校
23	西荒瀬コミュニティ防災センター
24	酒田特別支援学校
25	黒森小学校*
26	黒森コミュニティセンター
27	十坂小学校
28	第四中学校*
29	十坂コミュニティセンター
30	出羽遊心館
31	東北公益文科大学
32	宮野浦小学校*
33	宮野浦学区コミュニティ防災センター*
34	東平田コミュニティ防災センター
35	平田小学校*
36	上田コミュニティ防災センター
37	鳥海小学校
38	北部農民センター
39	旧鳥海小学校
40	旧地見興屋小学校*
41	松山小学校
42	旧松山中学校
43	山寺コミュニティセンター
44	松嶺コミュニティセンター
45	松山体育館
46	松山農村環境改善センター
47	松山小学校(旧内郷小学校)
48	内郷コミュニティセンター*
49	郡鏡・山谷コミュニティセンター
50	南平田コミュニティセンター*
51	平田農村環境改善センター*
52	南平田小学校*
53	東部中学校
54	ひらたタウンセンター
55	ひらたB&G海洋センター

■災害の状況により、お住まいの地区以外の避難場所等への避難も可能です  
 ■※の避難場所は、浸水想定区域内に位置しています。緊急時は2階以上の避難(垂直避難)が必要です

### ■地図の見方

—浸水が想定される区域と浸水した場合の高さ—

- 浸水深が5~10m 未満の区域 (5.0m)
- 浸水深が3~5m 未満の区域 (3.0m)
- 浸水深が0.5~3m 未満の区域
- 浸水深が0.5m 未満の区域 (0.5m)

■地図上の記号

- 洪水時指定 緊急避難場所 (赤い家)
- 要配慮者利用施設 (赤い家)
- 病院 (赤い家)
- 水位観測所 (水)
- 浸水する恐れのある地区の避難方向 (青い矢)
- 河川ライブカメラ (カメラ)
- 過去に破壊した箇所 (破損した橋)
- 市町村境界 (点線)

■早期の立ち退き避難が必要な区域

- 浸水が3日以上続き、孤立する区域 (斜線)
- 氾濫流で家が流される恐れのある区域 (波線)
- 河岸の侵食で家が流される恐れのある区域 (波線)

■土砂災害危険区域

- がけ崩れが発生する危険性のある箇所 (崩壊した崖)
- 土石流が発生する危険性のある箇所 (土石流)

### ■命を守る最低限の行動を!

危険が迫っている状況では、指定された避難場所への移動(水平避難)だけでなく、命を守る最低限の行動が必要な場合もあります。屋外への移動が危険な場合は、自宅や近隣建物の2階以上へ緊急的に一時避難し(垂直避難)、救助を待つことも検討してください。

### ■情報の伝達

気象情報や洪水予報など、避難のための情報が、国土交通省・山形県・山形地方気象台・酒田市から発表されます。情報は、テレビやラジオ、インターネット、サイレンや防災無線、防災ラジオ、緊急速報メール、警察・消防団等によって地域住民へと伝達されます。

### ■津波や土砂災害のためのハザードマップ

- 津波 <http://www.city.sakata.lg.jp/bousai/bousai/tsunami/tsunami-hazardmap.html>
- 土砂災害 <http://www.city.sakata.lg.jp/bousai/bousai/kazan/dosya-keikaikuki.html>

### ■国土交通省「防災情報提供センター」ホームページ

<http://www.mlit.go.jp/saigai/bosaijoho/>

国土交通省「防災情報提供センター」のホームページから、災害情報や河川、気象情報等を確認できる各種サイトへアクセスすることができます。水害発生時には、以下のような情報が役立ちます。

気象庁「高解像度降水ナウキャスト」  
 日本全国の降水状況や雷・雹の状況をリアルタイムで表示します。お住まいの地域の降水状況を詳しく知ることができます。

国土交通省「川の防災情報」  
 河川のリアルタイムの水位・雨量の状況や予報・警報等を確認できます。

防災情報提供センター HP

### ■避難の目安となる水位と、避難情報の種類

避難情報の種類	発令の目安	発令時の状況	どのような行動をとるべきか
5 災害発生情報	●氾濫が発生し又は大雨特別警報が発表されている時	●すでに災害が発生している状況	●命を守るための最善の行動をとってください
4 避難指示(緊急)	●水位観測所の水位が堤防決壊高に到達するおそれが高い時	●災害の前兆現象の発生や切迫した状況から、人的被害が発生する可能性が非常に高まっている状況	●避難中の方は確実に避難を完了してください ●まだ避難をしていない方は直ちに避難を始めてください
4 避難勧告	●水位観測所の水位が氾濫危険水位に達した時 ●大雨警報が発表され、更に雨が降り続く見込みがある時	●通常の避難ができる方についても、避難を始めなければならない状況 ●人的被害が発生する可能性が高まっている状況	●避難場所へ速やかに避難してください
3 避難準備・高齢者等避難開始	●水位観測所の水位が避難判断水位に達した時 ●大雨注意報が発表され、夜間から早朝に大雨警報に切り替わっているおそれがある時	●避難行動要支援者は、避難を始めなければならない状況 ●人的被害が発生する可能性が高まっている状況	●高齢者、病人、障がい者の方は支援者とともに避難場所へ速やかに避難してください ●その他の方は、避難準備が整い次第、自主的に避難を開始してください。

観測所名	下瀬	白ヶ沢
氾濫危険水位	3.00m	16.50m
避難判断水位	2.80m	16.20m
氾濫注意水位	2.20m	14.00m
水防団待機水位	1.40m	13.00m

この地図の作成に当たっては、国土地理院長の承認を得て、同院発行の数値地図(国土基本情報)電子国土基本図(地図情報)を使用した。(承認番号 平29情使、第932号)

# 新井田川 洪水ハザードマップ

この地図は、新井田川が想定し得る最大規模の大雨（新井田川流域日総雨量 509mm）によって増水して、堤防の決壊や越水が発生した場合に予想される浸水区域や浸水深、避難所などを示した地図です。

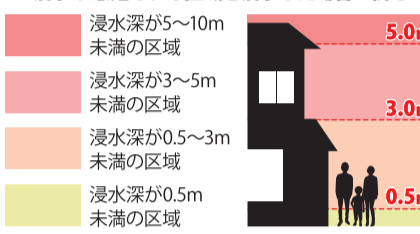
河川が氾濫する恐れがある場合は、市から避難勧告や避難指示（緊急）が出されますので、指示に従い、すみやかに避難してください。大雨の時は、雨の降り方や気象情報に十分注意して、危険を感じたら早めに自主的な避難を心がけましょう。

なお、地図に示した浸水想定区域以外でも場合によっては浸水が発生する恐れがありますので、注意してください。

縮尺：1/40,000

## ■地図の見方

—浸水が想定される区域と浸水した場合の高さ—



## ■地図上の記号

- 洪水時指定緊急避難場所
- 要配慮者利用施設
- 病院
- 水位観測所
- 浸水する恐れのある地区の避難方向
- 河川ライブカメラ
- 過去に破堤した箇所
- 市町村境界

## ■早期の立ち退き避難が必要な区域

この区域にお住まいの方は、市からの指示に従って速やかに家から立ち退き、避難所に避難してください。

- 浸水が3日以上続き、孤立する区域
- 氾濫流で家が流される恐れのある区域
- 河岸の侵食で家が流される恐れのある区域

## ■土砂災害危険区域

このマークの箇所及び周辺は、大雨時がけ崩れや土石流が発生する恐れがある土砂災害危険箇所です。避難の際は、この箇所の近くを通らないように気をつけましょう。

- がけ崩れが発生する危険性のある箇所
- 土石流が発生する危険性のある箇所

## ■水位観測所と基準値

観測所名	北新橋
氾濫危険水位	2.00m
避難判断水位	1.80m
氾濫注意水位	1.50m
水防団待機水位	1.20m

## ■指定緊急避難場所一覧(洪水時)

番号	施設名	番号	施設名
1	琢成小学校	19	酒田光陵高等学校
2	酒田西高等学校定時制	20	酒田市武道館
3	酒田市総合文化センター	21	松陵学区コミュニティ防災センター
4	琢成学区コミュニティ防災センター	22	泉小学校 ※
5	浜田小学校 ※	23	第六中学校 ※
6	若浜小学校 ※	24	西荒瀬小学校
7	第二中学校 ※	25	西荒瀬コミュニティ防災センター
8	勤労者福祉センター ※	26	酒田特別支援学校
9	勤労者体育センター ※	27	東平田コミュニティ防災センター
10	富士見小学校 ※	28	平田小学校 ※
11	龍ヶ崎小学校	29	中平田コミュニティセンター
12	酒田高等学校	30	北平田コミュニティセンター
13	松原小学校	31	上田コミュニティ防災センター
14	第三中学校	32	鳥海小学校
15	松原コミュニティ防災センター	33	北部農林センター
16	親子スポーツ会館	34	旧鳥海小学校
17	松陵小学校	35	郡郷・山谷コミュニティセンター
18	第一中学校		

■災害の状況により、お住まいの地区以外の避難場所等への避難も可能です  
 ■※の避難場所は、浸水想定区域内に位置しています。緊急時は2階以上の避難（垂直避難）が必要です

# 赤川 洪水ハザードマップ

この地図は、赤川が想定し得る最大規模の大雨（赤川流域 12 時間総雨量 303mm）によって増水して、堤防の決壊や越水が発生した場合に予想される浸水区域や浸水深、避難所などを示した地図です。

河川が氾濫する恐れがある場合は、市から避難勧告や避難指示（緊急）が出されますので、指示に従い、すみやかに避難してください。大雨の時は、雨の降り方や気象情報に十分注意して、危険を感じたら早めに自主的な避難を心がけましょう。

なお、地図に示した浸水想定区域以外でも場合によっては浸水が発生する恐れがありますので、注意してください。

## ■水位観測所と基準値

観測所名	浜中
氾濫危険水位	4.20m
避難判断水位	4.00m
氾濫注意水位	3.00m
水防団待機水位	2.00m

縮尺：1/50,000

## ■指定緊急避難場所一覧(洪水時)

番号	施設名
1	黒森小学校 ※
2	黒森コミュニティセンター
3	十坂小学校
4	第四中学校 ※
5	十坂コミュニティセンター
6	出羽遊心館
7	東北公益文科大学
8	宮野浦小学校
9	宮野浦学区コミュニティ防災センター

■災害の状況により、お住まいの地区以外の避難場所等への避難も可能です  
 ■※の避難場所は、浸水想定区域内に位置しています。緊急時は2階以上の避難（垂直避難）が必要です

# 災害発生時への備えと被害を抑えるための自衛策

## 地域の事情に応じた備蓄品・防災資機材

用意しておくべき備蓄品・防災資機材について話し合い、自主防災組織や自治会等として用意するものと、世帯ごとに用意するものとを決めておきましょう。各世帯と地域での備蓄を合わせ、1週間分は確保しておきましょう。

### ●避難・情報収集・伝達用

- 携帯用ラジオ、サイレン付き拡声器、懐中電灯、予備電池、地図・模造紙・メモ帳、油性マジック・ボールペン、携帯用充電器、トイレトイペーパー、ウェットティッシュ、簡易トイレ、飲料水、携帯食料（パン・缶詰など）、タオル・マスク・軍手



### ●水防用

- 救命ボート(2~4人乗り)、防水シート、ロープ、救命胴衣、シャベル・スコップ、土のう袋(砂)



### ●救出・救護用

- バール・のこぎり・ハンマー・チェーンソー、はしご・ジャッキ、ロープ・ウィンチ、ヘルメット・ゴーグル・ホイッスル、防煙・防塵マスク、皮手袋、多機能ナイフ、ボルトクリッパー、AED、テント・担架・毛布・リヤカー、食用ラップ、救急セット(消毒液、ガーゼ、包帯など)、医薬品・生理用品・紙おむつ、ごみ袋、ポリタンク



### ●給食給水用

- 清涼飲料水、非常食(乾パン、アルファ化米)、炊飯装置・鍋・やかん・おたま、ガスボンベ、カセットコンロ(予備ボンベ)、紙コップ・紙皿・割り箸・スプーン、給水タンク、濾水装置、非常食、着火用ライター



## 水害時の助け合い活動・避難の心得

- 2人以上での避難を  
避難するときは、2人以上で行動しましょう。
- 隣近所への呼びかけ  
避難時において隣近所に声をかける等、助け合いの意識を持って行動しましょう。
- 子どもや高齢者の避難  
子どもや高齢者、心身に障がいのある人、病気の人は早めに避難させましょう。そのための情報伝達の方法等を確認しておきましょう。
- 正確な情報収集と早めの避難を  
テレビ、ラジオ等で最新の気象情報、災害情報、避難情報に注意しましょう。危険を感じたら早めの避難を!
- 動きやすい格好で  
持ち物はリュックで、手は自由に、長靴よりも履きやすい靴で避難しましょう。



## 被害を抑えるための自衛策

- 家のまわりを点検・整備  
梅雨や台風の時期になる前に、家の周りの排水溝が詰まっていないうかの確認や、風で吹き飛ばされる物を撤去等しておきましょう。



### ●家庭でできる簡易水防

- 浸水深が小さいときは家庭にあるものを使って、水の侵入を減少させることができます。
- ①大きめのゴミ袋やポリタンク等に水を入れ、水の侵入口とならんと並べる。
- ②プランターをつけて水の侵入口とならんと並べたり、長めの板と土のうで臨時の止水板を作る。

