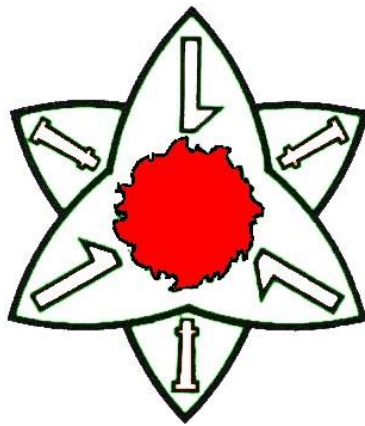


令和3年

救急・救助統計



安全と安心のまちづくり

火事と救急・救助は119番

消防テレホンサービス 0180-99-2252
(災害情報・休日診療所情報)

酒田地区広域行政組合

目 次

1	はじめに	1
2	救急の概要	1
3	高度処置救急隊の救命処置状況	1
4	応急手当普及啓発活動の状況	1
5	消防隊等による救急活動支援の状況	2
6	12誘導心電図伝送システムの運用状況	2
7	ドクターヘリ運航状況	2
8	救助の概要	2

救急資料

1	月ごとの出動件数及び搬送人員	3
2	市町別の救急出動件数及び搬送人員	4
3	年齢区分別に見た事故種別ごとの搬送人員	5
4	重症度別の搬送人員	6
5	救急出動件数及び搬送人員の推移	6
6	事故種別ごとの出動件数の推移	7
7	主な事故種別の推移	7
8	曜日別の出動件数	8
9	覚知時刻別の出動件数	8
10	現場到着所要時間別の出動件数	9
11	収容所要時間別の搬送人員	9
12	医療機関別の搬送人員	10
13	救急隊員が行った応急処置	11
14	消防職員の救急隊員資格の取得状況	12
15	特定行為の実施状況	12
16	応急手当普及啓発活動の実施状況	13
17	消防隊等による救急活動支援の状況	14

救助資料

18	事故種別救助活動の状況	15
19	月別の救助出動の状況	16
20	市町別の救助出動の状況	17
21	曜日別救助出動の状況	17
22	交通事故における要救助者の重症度の状況	18
23	組合管内へのヘリコプター出動状況	18
24	消防救助技術指導会出場状況（過去5年間）	19

1 はじめに

この統計は、令和3年中の酒田地区広域行政組合管内における救急・救助業務の実態を把握し、今後における円滑な業務の推進と救命率の向上を図るとともに、住民の皆様からご理解とご協力をいただくために作成しました。

2 救急の概要

令和3年中における救急出動件数は5,550件で、前年に比べると281件(5.3%)の増加となり、1日の平均件数は15.2件となりました。搬送人員は5,087人で、前年に比べると219人(4.5%)の増加となりました。救急件数や搬送人員が増加した要因として、令和2年中は新型コロナウイルス感染症拡大による行動制限や外出自粛により大幅に減少しましたが、令和3年中においては行動制限や外出自粛が少しずつ緩和されたことによるものと考えられます。

事故種別ごとに救急出動件数をみると、最も多かったものは「急病」で3,932件、救急出動件数全体の70.9%となり、次いで「一般負傷」が804件、「その他(転院搬送)」が365件となりました。事故種別のなかで「交通事故」が241件で前年に比べると7件減少したものの、「一般負傷」が804件で前年比38件(4.9%)の増加、「運動競技」が22件で前年比10件(83.3%)の増加となりました。この要因についても行動制限や外出自粛、スポーツの自粛が少しずつ緩和されたことによるものと考えられます。

年齢区分別ごとに搬送人員をみると、最も多かったものは「高齢者(満65歳以上)」で3,843人、割合にして搬送人員全体の75.5%となり、次いで「成人(満18歳以上満65歳未満)」が1,065人、「少年(満7歳以上満18歳未満)」が90人となりました。

搬送人員を重症度別(初診時における医師の診断に基づく分類)でみると、最も多かったものは「軽症(入院加療を必要としないもの)」が2,156人で前年に比べると56人(2.7%)の増加、割合にして搬送人員全体の42.4%となりました。次いで「中等症(入院加療を必要とするもので重症に至らないもの)」が2,139人で前年比67人(3.2%)の増加、「重症(3週間以上の入院加療を必要とするもの)」が625人で前年比101人(19.3%)の増加となりました。

3 高度処置救急隊の救命処置状況

心肺機能停止状態となった方は195人で、前年より7人増加しました。心肺停止状態となった方へ救急救命士が行う高度な救命処置(器具を用いた気道確保、静脈路確保及び薬剤投与等による複数の処置)を延べ303人に実施し、前年より26人増加しました。

心肺機能停止前の静脈路確保人員は110人で前年より9人減少し、低血糖発作症例へのブドウ糖投与人員は22人で前年より5人減少しました。

4 応急手当普及啓発活動の状況

応急手当講習会の開催回数と受講者数は、救命入門コース(90分)16回260人、普通救命講習Ⅰ(3時間)26回647人、e-ラーニング普通救命講習Ⅰ(2時間)1回16名、普通救命講習Ⅱ(4時間)1回10人、普及員・指導員再講習(3時間)4回102人の合計1,035人が受講し、前年に比べ

743人増加しました。普通救命講習Ⅲ（3時間）、上級救命講習（8時間）、普及員講習（24時間）、指導員講習は開催しませんでした。

令和2年中は新型コロナウイルス感染症が拡大している状況を鑑み、各種講習会を延期または中止としましたが、令和3年中は開催場所や受講人数等を考慮し、感染防止に努めながら開催したことから、昨年と比較すると開催回数と受講者数が増加しました。また、上記の講習会のほかに、簡易型胸骨圧迫練習キットを用いて小学校高学年に対するジュニア救命講習会（1回37人）を開催しました。

今後も救命率、社会復帰率の向上を目指し、多くの皆様から応急手当を身につけていただくため関係機関との連携を図り、感染拡大防止策を講じた上で応急手当講習会の開催を積極的に推進していきます。

また、小学生、中学生、高校生及び大学生に対しても生涯学習の一環として、応急手当講習会受講を呼び掛け、「救命の連鎖」「予防救急の重要性」「命の大切さ」を訴え、進んで応急手当ができるよう普及啓発に努めていきます。

5 消防隊等による救急活動支援の状況

PA連携とは、ポンプ車（Pumper）及び救急車（Ambulance）が同時に出動することで、双方の頭文字から「PA」といい、消防隊と救急隊が連携して傷病者の救出・救護処置を迅速かつ確実に実施することを目的としています。

なお、令和3年中のPA連携出動件数は343件で、前年に比べ66件減少しました。

6 12誘導心電図伝送システムの運用状況

12誘導心電図は、救急隊が救急現場で測定した傷病者の心電図を、搬送先の医療機関へ伝送するシステムです。これにより、傷病者が医療機関に到着する前に、医師が心電図を確認することができ、心臓カテーテルの準備や医療チームの招集が可能となり、閉塞血管の治療が短縮されることから、急性心筋梗塞などといった急性冠症候群（ACS）による死亡率や後遺症の軽減が可能となります。

なお、令和3年中の心電図データ伝送件数は389件で、前年に比べて73件増加しました。

7 ドクターヘリ運航状況

令和3年中における、当組合管内の救急現場までドクターヘリが出動した件数は4件で、搬送された方は2人となり、すべて山形県ドクターヘリによる搬送でした。

8 救助の概要

令和3年中における救助出動件数は68件で、前年に比べ2件の減少となりました。事故種別の内訳として交通事故が27件、割合にして救助出動件数全体の39.7%で最も多く、建物等による事故が12件で17.6%、その他の事故に含まれる山岳事故が8件ありました。次いで水難救助が8件で11.8%、火災が4件で5.9%、機械による事故、ガス及び酸欠事故はそれぞれ1件で1.4%となりました。

前年の件数と比較して、火災、山岳事故、ガス及び酸欠事故は増加、建物等による事故は増減なし、交通事故、水難事故及び機械による事故は減少しました。

救助した人員については53人で前年より5人増加しました。また、当組合管内に山岳救助及び捜索の目的でヘリコプターが出動した件数は7件で、その内訳は山形県消防防災航空隊が4件、他県の防災航空隊が3件となりました。

1 月ごとの出動件数及び搬送人員

(件、人)

月別	年別	救急事故種別												合計		
		火災	自然災害	水難	交通事故	労働災害	運動競技	一般負傷	加害	自損行為	急病	その他				
												転院搬送	医師搬送		資器材輸送	その他
1	令和3年	1			10 (10)	9 (8)		75 (67)		6 (5)	370 (337)	36 (36)	1		5	513 (463)
	令和2年	2		1	21 (19)	5 (5)	3 (3)	64 (63)	1	8 (4)	346 (326)	34 (34)			12 (2)	497 (456)
2	令和3年	3 (1)			22 (21)	2 (2)		78 (73)		7 (6)	306 (277)	31 (31)	1		6 (1)	456 (412)
	令和2年	1			19 (17)	1 (1)	1 (1)	81 (76)	1 (1)	3 (1)	294 (274)	31 (31)	1		4	437 (402)
3	令和3年	1			15 (15)	2 (2)	1 (1)	53 (50)		6 (2)	298 (274)	22 (22)			3 (2)	401 (368)
	令和2年	3 (1)			17 (16)	2 (2)		53 (52)		5 (4)	339 (314)	37 (37)	1		5 (2)	462 (428)
4	令和3年			1 (1)	21 (22)	2 (2)	1 (1)	75 (71)			264 (252)	35 (35)	2		4 (1)	405 (385)
	令和2年	2			17 (15)	4 (4)		50 (49)	1 (1)	6 (3)	249 (229)	27 (27)			2	358 (328)
5	令和3年	1		1	16 (17)	4 (4)	1 (1)	59 (57)		5 (3)	320 (287)	31 (31)			8 (3)	446 (403)
	令和2年	1		2	24 (21)	2 (2)		55 (53)		2 (2)	292 (276)	20 (20)	1		2 (1)	401 (375)
6	令和3年	4		1 (1)	27 (23)	2 (2)	2 (2)	66 (64)		4 (2)	314 (294)	26 (26)	1		4	451 (414)
	令和2年	1		1 (1)	23 (22)	6 (6)	1 (1)	50 (46)		4 (2)	270 (256)	26 (26)			5 (1)	387 (361)
7	令和3年	1			15 (15)	3 (3)	1 (1)	65 (62)		1 (1)	394 (366)	23 (22)	2		4	509 (470)
	令和2年	2		3 (2)	12 (11)	5 (5)	1 (1)	62 (59)	1 (1)	4 (2)	330 (307)	25 (25)			2	447 (413)
8	令和3年	3		1	22 (21)	4 (4)	9 (9)	66 (62)		4 (4)	395 (362)	32 (32)	1		9 (2)	546 (496)
	令和2年	1			18 (19)	1 (1)	1 (1)	61 (57)	1	1 (1)	364 (339)	25 (25)			6	479 (443)
9	令和3年	3		1	18 (16)	1 (1)	3 (3)	50 (45)		5 (4)	314 (296)	30 (30)			2	427 (395)
	令和2年	2			22 (19)	4 (4)	2 (2)	69 (66)		3 (2)	291 (273)	36 (36)			4 (1)	433 (403)
10	令和3年	1			20 (19)	4 (4)	2 (2)	70 (66)	1 (1)	2 (2)	324 (301)	35 (35)	3		6 (2)	468 (432)
	令和2年	1			24 (23)	1 (1)	1 (1)	79 (74)		4 (1)	332 (309)	26 (26)	1		2	471 (435)
11	令和3年	1			33 (38)		1 (1)	68 (65)		3 (1)	291 (262)	32 (32)			7 (2)	436 (401)
	令和2年	1		1 (1)	26 (25)	2 (2)		59 (55)	1 (1)	1 (1)	314 (297)	18 (18)			3 (3)	426 (402)
12	令和3年			1 (1)	22 (23)	2 (2)	1 (1)	79 (72)		8 (4)	342 (312)	32 (31)			5 (2)	492 (448)
	令和2年	1		1	25 (22)	5 (5)	2 (2)	83 (75)	1	5 (3)	320 (294)	21 (21)			7	471 (422)
令和3年計		19 (1)		6 (3)	241 (240)	35 (34)	22 (22)	804 (754)	1 (1)	51 (34)	3,932 (3,620)	365 (363)	11		63 (15)	5,550 (5,087)
令和2年計		18 (1)		9 (4)	248 (229)	38 (38)	12 (12)	766 (725)	7 (4)	46 (25)	3,741 (3,494)	326 (326)	4		54 (10)	5,269 (4,868)
増減		1		△3 (△1)	△7 (11)	△3 (△4)	10 (10)	38 (29)	△6 (△3)	5 (9)	191 (126)	39 (37)	7		9 (5)	281 (219)

※()は搬送人員です。

2 市町別の救急出動件数及び搬送人員

(件、人)

市町別	年別	救急事故の種類												合計		
		火災	自然災害	水難	交通事故	労働災害	運動競技	一般負傷	加害	自損行為	急病	その他				
												転院搬送	医師搬送		資器材輸送	その他
酒田市	令和3年	16 (1)		4 (1)	175 (170)	22 (21)	19 (19)	618 (578)		42 (29)	2,939 (2,689)	287 (286)	5		61 (14)	4,188 (3,808)
	令和2年	15 (1)		9 (4)	183 (170)	28 (28)	8 (8)	594 (561)	7 (4)	36 (19)	2,732 (2,537)	262 (262)	3		43 (8)	3,920 (3,602)
庄内町	令和3年	3			43 (47)	8 (8)	3 (3)	115 (113)	1 (1)	4 (2)	623 (584)	66 (65)	3		1 (1)	870 (824)
	令和2年				35 (32)	6 (6)	2 (2)	96 (91)		6 (3)	674 (646)	55 (55)	1		6 (1)	881 (836)
遊佐町	令和3年			2 (2)	22 (22)	5 (5)		71 (63)		5 (3)	370 (347)	12 (12)	3		1	491 (454)
	令和2年	3			29 (26)	4 (4)	2 (2)	76 (73)		4 (3)	335 (311)	9 (9)			5 (1)	467 (429)
管外	令和3年				1 (1)											1 (1)
	令和2年				1 (1)											1 (1)
令和3年計		19 (1)		6 (3)	241 (240)	35 (34)	22 (22)	804 (754)	1 (1)	51 (34)	3,932 (3,620)	365 (363)	11		63 (15)	5,550 (5,087)
令和2年計		18 (1)		9 (4)	248 (229)	38 (38)	12 (12)	766 (725)	7 (4)	46 (25)	3,741 (3,494)	326 (326)	4		54 (10)	5,269 (4,868)
増減		1		△3 (△1)	△7 (11)	△3 (△4)	10 (10)	38 (29)	△6 (△3)	5 (9)	191 (126)	39 (37)	7		9 (5)	281 (219)

※ ()は搬送人員です。

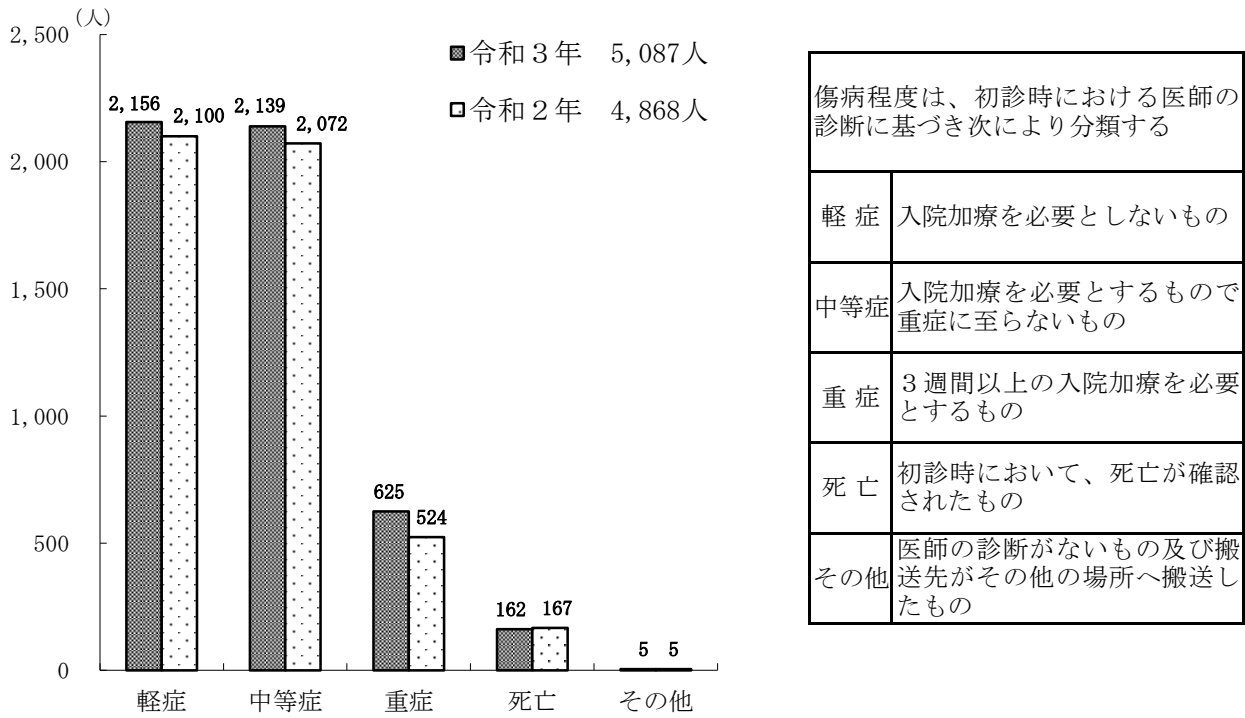
3 年齢区分別に見た事故種別ごとの搬送人員

(人)

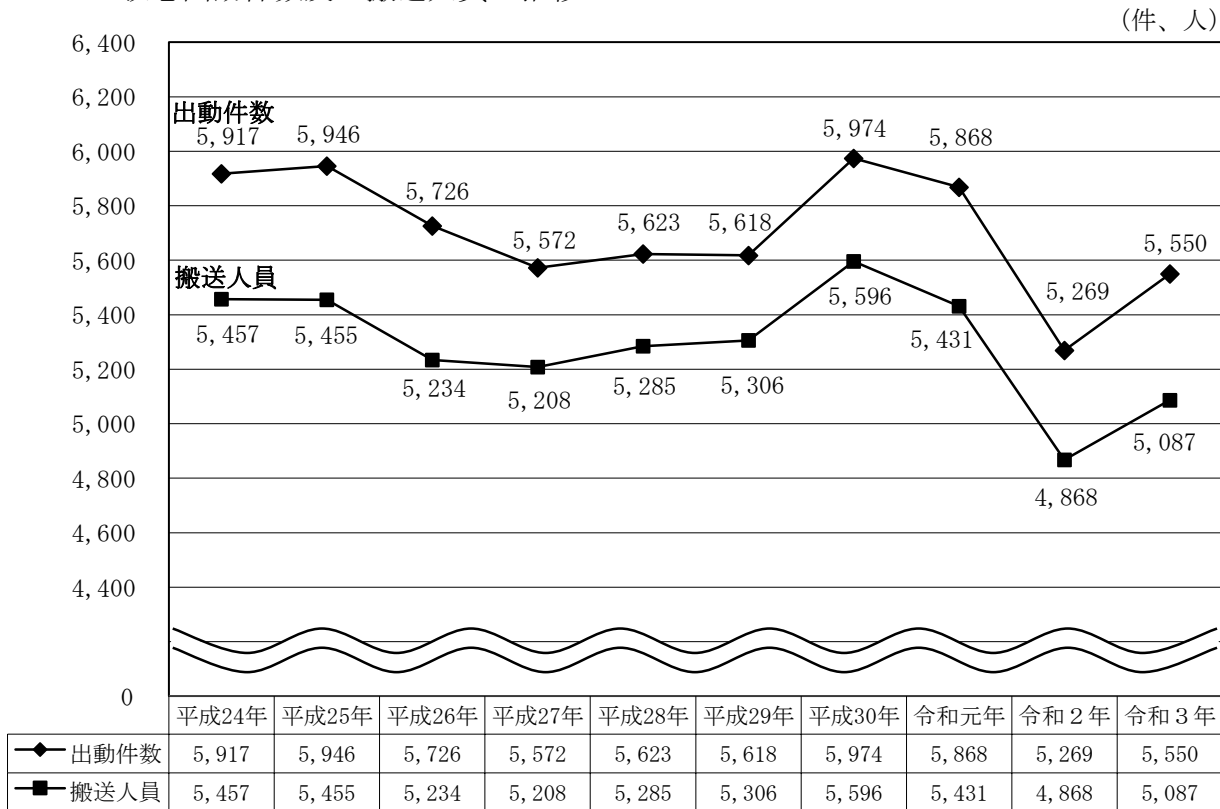
事故種別 年齢区分	火 災	自 然 災 害	水 難	交 通 事 故	労 働 災 害	運 動 競 技	一 般 負 傷	加 害	自 損 行 為	急 病	そ の 他	合 計
新 生 児 生後28日未満											8	8
乳 幼 児 生後28日以上満7歳未満				5			15			60	1	81
少 年 満7歳以上満18歳未満				13		16	11			46	4	90
成 人 満18歳以上満65歳未満			2	124	27	6	117	1	20	679	89	1,065
高 齢 者 満65歳以上	1		1	98	7		611		14	2,835	276	3,843
令和3年計	1		3	240	34	22	754	1	34	3,620	378	5,087
令和2年計	1		4	229	38	12	725	4	25	3,494	336	4,868
増 減			△1	11	△4	10	29	△3	9	126	42	219

※ 事故種別の「その他」とは、「転院搬送」、「その他(分類不能のもの)」です。

4 重症度別の搬送人員



5 救急出動件数及び搬送人員の推移



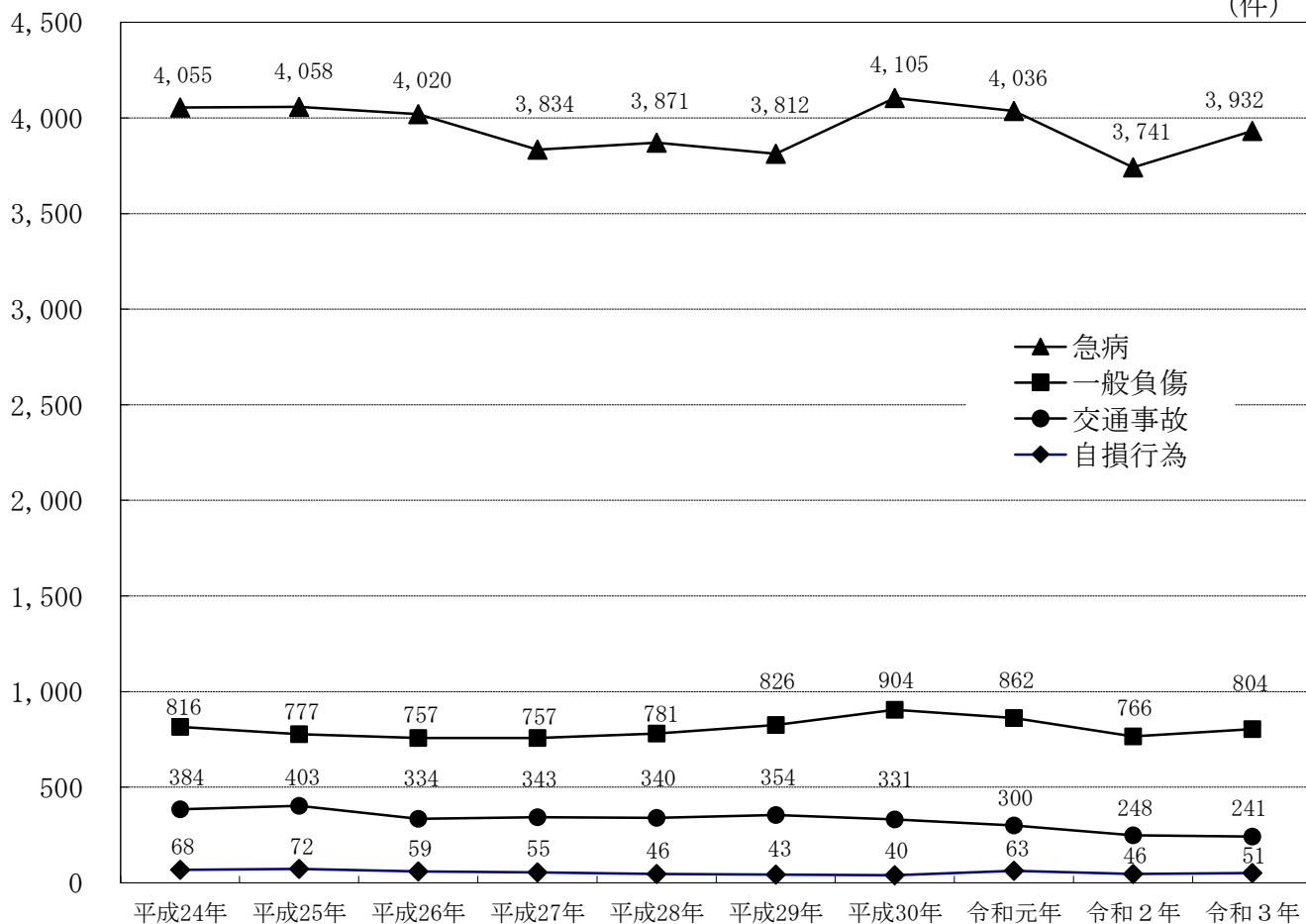
6 事故種別ごとの出動件数の推移

(件)

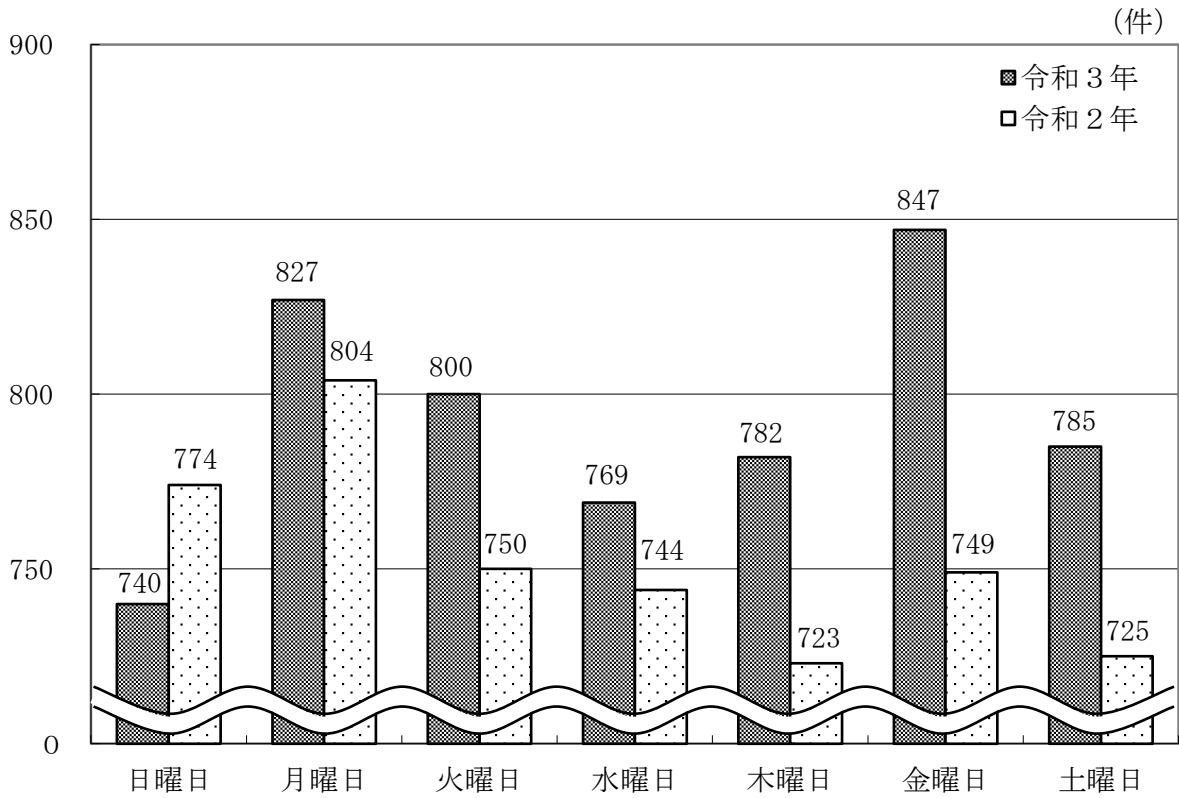
事故種別 年別	火災	自然災害	水難	交通事故	労働災害	運動競技	一般負傷	加害	自損行為	急病	その他				計
											転院搬送	医師搬送	資器材送	その他	
平成24年	32	3	3	384	57	29	816	4	68	4,055	394	2		70	5,917
平成25年	25		7	403	41	41	777	17	72	4,058	415	4		86	5,946
平成26年	42		6	334	32	39	757	13	59	4,020	346	7		71	5,726
平成27年	28		4	343	52	45	757	14	55	3,834	375	4		61	5,572
平成28年	27		7	340	45	44	781	9	46	3,871	393	2		58	5,623
平成29年	33		10	354	43	35	826	7	43	3,812	411			44	5,618
平成30年	32	1	5	331	49	29	904	14	40	4,105	398	6		60	5,974
令和元年	51	4	10	300	43	43	862	6	63	4,036	400	4		46	5,868
令和2年	18		9	248	38	12	766	7	46	3,741	326	4		54	5,269
令和3年	19		6	241	35	22	804	1	51	3,932	365	11		63	5,550

7 主な事故種別の推移

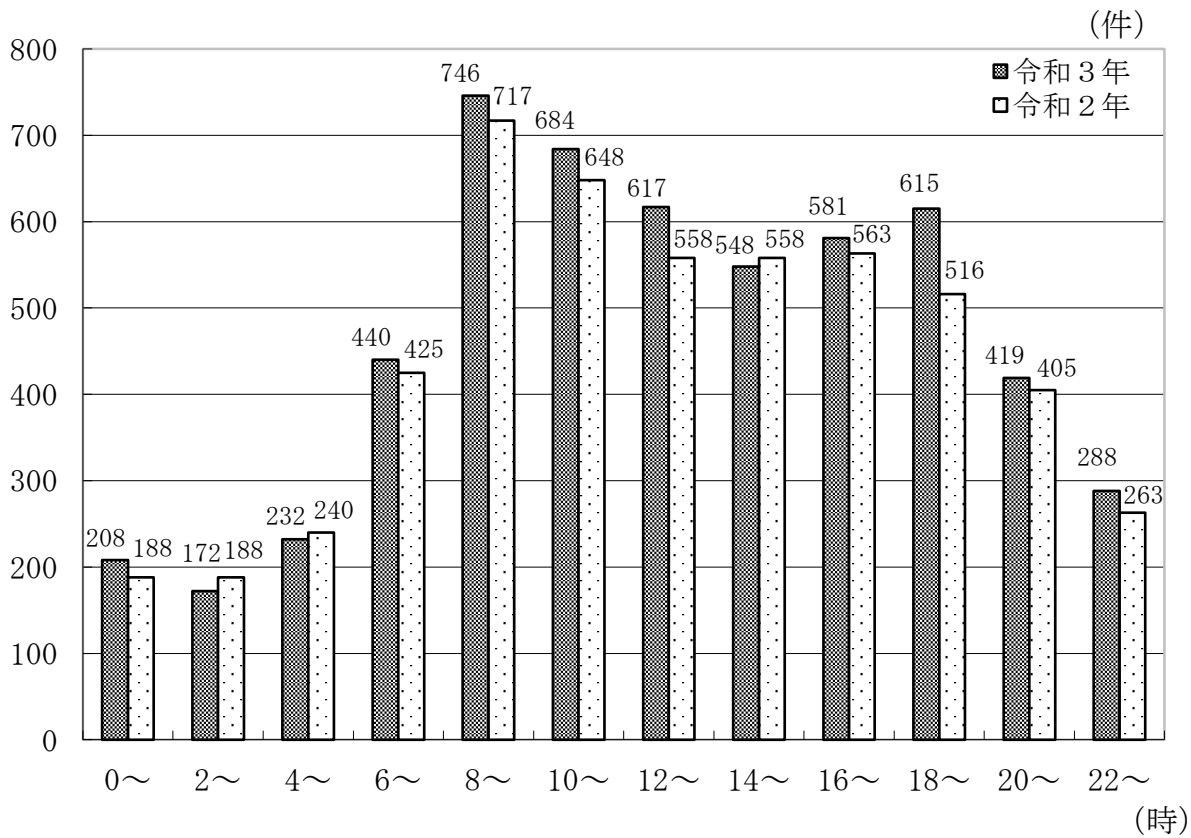
(件)



8 曜日別の出動件数



9 覚知時刻別の出動件数



10 現場到着所要時間別の出動件数

(件)

事故 種別・年別		時間別					計	平均時間
		3分未満	3分以上 5分未満	5分以上 10分未満	10分以上 20分未満	20分以上		
急病	令和3年	20	266	2,639	968	39	3,932	令和3年 8分34秒
	令和2年	27	289	2,564	833	28	3,741	
交通事故	令和3年	4	9	137	84	7	241	
	令和2年	3	13	142	82	8	248	
一般負傷	令和3年	6	44	559	190	5	804	
	令和2年	8	49	510	193	6	766	
上記以外	令和3年	19	82	352	101	19	573	令和2年 8分30秒
	令和2年	22	64	333	81	14	514	
計	令和3年	49	401	3,687	1,343	70	5,550	
	令和2年	60	415	3,549	1,189	56	5,269	
比率	令和3年	0.9%	7.2%	66.4%	24.2%	1.3%		
	令和2年	1.1%	7.9%	67.4%	22.6%	1.1%		

※ 救急出動で途中引揚げした場合は、引揚げ時刻を現場到着時刻としています。

※ 比率の単位未満は、四捨五入した数値となっています。

11 収容所要時間別の搬送人員

(人)

事故 種別・年別		時間別					計
		10分未満	10分以上 20分未満	20分以上 30分未満	30分以上 60分未満	60分以上 120分未満	
急病	令和3年		28	874	2,595	123	3,620
	令和2年		35	1,071	2,277	110	3,494
交通事故	令和3年		1	28	195	15	240
	令和2年		2	45	167	15	229
一般負傷	令和3年		4	182	533	33	754
	令和2年		2	226	462	33	725
上記以外	令和3年		3	203	238	15	473
	令和2年		8	182	202	12	420
計	令和3年		36	1,287	3,561	186	5,087
	令和2年		47	1,524	3,108	170	4,868
比率	令和3年		0.7%	25.3%	70.0%	3.7%	0.3%
	令和2年		1.0%	31.3%	63.8%	3.5%	0.4%

※ 比率の単位未満は、四捨五入した数値となっています。

12 医療機関別の搬送人員

(人)

搬送先 月別・年別		管内				管外			医療機関 以外	計
		告示医療機関			非告示の 医療機関	鶴岡市	山形市	山形市 鶴岡市 以外		
		日本海 総合病院	庄内 余目病院	本間 病院						
1月	令和3年	274	113	62	10	3		1	463	
	令和2年	277	107	52	10	6	2	2	456	
2月	令和3年	248	93	52	8	8	3		412	
	令和2年	250	94	44	9	3	1	1	402	
3月	令和3年	230	89	40	6	2	1		368	
	令和2年	242	114	54	6	9	2	1	428	
4月	令和3年	249	81	44	6	2	1	2	385	
	令和2年	191	84	45	2	4	1	1	328	
5月	令和3年	250	113	31	7	1	1		403	
	令和2年	219	91	60	2	2	1		375	
6月	令和3年	256	99	51	4	3		1	414	
	令和2年	211	83	56	6	4	1		361	
7月	令和3年	272	120	65	4	9			470	
	令和2年	235	100	61	10	6	1		413	
8月	令和3年	296	122	69	3	4	2		496	
	令和2年	260	97	78	3	4	1		443	
9月	令和3年	233	108	46	2	5	1		395	
	令和2年	237	102	52	6	4	1	1	403	
10月	令和3年	260	101	57	8	5		1	432	
	令和2年	268	104	54	6	3			435	
11月	令和3年	248	98	50	2	3			401	
	令和2年	231	104	53	8	4	1	1	402	
12月	令和3年	277	105	56	3	7			448	
	令和2年	248	109	54	5	5		1	422	
計	令和3年	3,093	1,242	623	63	52	9	5	5,087	
	令和2年	2,869	1,189	663	73	54	12	8	4,868	
比率	令和3年	60.8%	24.4%	12.2%	1.2%	1.0%	0.2%	0.1%		
	令和2年	58.9%	24.4%	13.6%	1.5%	1.1%	0.2%	0.2%		

※ 比率の単位未満は、四捨五入した数値となっています。

13 救急隊員が行った応急処置

(人、回)

処置項目	年別 種別 人数	令和3年					令和2年					増減
		急病	交通事故	一般負傷	その他	計	急病	交通事故	一般負傷	その他	計	
		3,618	237	753	471	5,079	3,599	237	748	441	5,025	
止血	18	14	82	10	124	16	16	105	19	156	△32	
固定	24	90	101	23	238	8	87	87	18	200	38	
心肺蘇生	166	2	11	16	195	164	2	11	11	188	7	
うち自動												
人工呼吸のみ						3				3	△3	
胸骨圧迫												
うち自動												
酸素吸入	1,054	18	50	130	1,252	1,044	21	55	114	1,234	18	
気道確保	333	2	21	27	383	339	3	20	19	381	2	
うち※1	1				1	1				1		
うち※2	5		1		6	11		6	1	18	△12	
うち※3	133		6	12	151	117	2	3	3	125	26	
うち※4	1				1	1				1		
保温	864	43	164	124	1,195	875	56	147	90	1,168	27	
被覆	9	36	102	15	162	10	32	133	15	190	△28	
在宅療法継続	53				53	30		1		31	22	
うち※A	2				2	2				2		
うち※B	3				3	5				5	△2	
うち※C	48				48	23		1		24	24	
除細動	12			1	13	21		1		22	△9	
静脈路確保	187	4	14	16	221	194	6	11	12	223	△2	
心肺停止前	92	4	7	7	110	103	4	6	6	119	△9	
心肺停止後	95		7	9	111	91	2	5	6	104	7	
薬剤投与	35		3	2	40	42	2	2	1	47	△7	
血糖測定	603	2	20	24	649	559	2	23	20	604	45	
ブドウ糖投与	22				22	27				27	△5	
エピペン投与												
血圧測定	3,431	234	729	444	4,838	3,326	230	720	399	4,675	163	
心音呼吸音聴取	1,773	117	148	154	2,192	1,366	97	113	95	1,671	521	
血中酸素飽和度測定	3,446	234	733	449	4,862	3,356	230	724	411	4,721	141	
心電図測定	2,509	60	150	232	2,951	2,349	55	128	182	2,714	237	
12誘導心電図伝送	327	1	5	56	389	287		2	27	316	73	
その他	2,972	201	616	366	4,155	1,273	81	272	140	1,766	2,389	
計	17,838	1,058	2,949	2,089	23,934	15,289	920	2,555	1,573	20,337	3,597	

※ 気道確保：※1 経鼻エアウェイ ※2 喉頭鏡・鉗子による異物除去 ※3 LT等処置 ※4 気管挿管処置
 ※ 在宅療法継続：※A 点滴処置が施された者 ※B 気管切開、人工肛門等の外瘻が施された者 ※C A・B以外の者
 ※ 1人につき複数の応急処置を行うこともあるため、対象人員と処置項目の計の数とは一致しない場合があります。
 ※ 本表は、不搬送事案の人員、及び応急処置の件数も計上しています。

14 消防職員の救急隊員資格の取得状況

(人)

資格別 年別	合 計	救急救命士	救急科 (旧救急標準課程含)	旧救急Ⅱ課程	旧救急Ⅰ課程
平成29年	207	48	129	29	1
平成30年	212	50	134	27	1
令和元年	206	49	133	23	1
令和2年	207	48	142	16	1
令和3年	211	49	152	10	

15 特定行為の実施状況

区分 年別	心肺蘇生法 実施人数	除細動 実施人数	薬剤投与 アドレナリン 実施人数 ①	気道確保実施人数 ②		静脈路確保 実施人数 ③	心肺停止後 特定行為 処置人数 ①+②+③	心肺停止前 静脈路確保 実施人数 ④	心肺停止前 ブドウ糖投与 実施人数 ⑤	特定行為 延べ人数 ①+②+③ +④+⑤
					うち 気管挿管					
平成29年	211	15	38	145	4	106	289	104	27	420
平成30年	203	21	55	146	5	114	315	100	15	430
令和元年	225	15	52	145	2	125	322	125	25	472
令和2年	191	22	47	126	1	104	277	119	27	423
令和3年	195	13	40	152	1	111	303	110	22	435

※ 心肺蘇生法実施人数とは、救急隊が心肺蘇生又は胸骨圧迫のみ、人工呼吸のみのうちいずれかを実施して搬送した人数です。

16 応急手当普及啓発活動の実施状況

区分 月別		救命入門コース	普通救命講習Ⅰ	普通救命講習Ⅰ (e-ラーニング)	普通救命講習Ⅱ	普通救命講習Ⅲ	上級救命講習	普及員講習	指導員講習	普及員再講習	うち指導員再講習	計
		回数	人数	回数	人数	回数	人数	回数	人数	回数	人数	回数
1月	回数	1										1
	人数	7										7
2月	回数	1										1
	人数	3										3
3月	回数											
	人数											
4月	回数		1									1
	人数		6									6
5月	回数											
	人数											
6月	回数	4	2									6
	人数	62	29									91
7月	回数	4	8		1							13
	人数	77	241		10							328
8月	回数	1	2									3
	人数	9	19									28
9月	回数											
	人数											
10月	回数		1	1								2
	人数		21	16								37
11月	回数	1	3									4
	人数	24	33									57
12月	回数	4	9							4		17
	人数	78	298							102	5	478
令和3年	回数	16	26	1	1					4		48
	人数	260	647	16	10					102	5	1,035
令和2年	回数	5	4				4		2			15
	人数	121	81				73		17			292
増減	回数	11	22	1	1		△4		△2	4		33
	人数	139	566	16	10		△73		△17	102	5	743

- ※ 救命入門コース (90分) : 住民に対する応急手当の導入講習です。
- 普通救命講習Ⅰ (3時間) : 住民に対する標準的な講習です。(主に成人に対する心肺蘇生法)
- 普通救命講習Ⅰ (2時間) : 住民に対する標準的な講習で、事前にWEB講習を修了された方が対象の講習です。
(e-ラーニング)
- 普通救命講習Ⅱ (4時間) : 住民に対する標準的な講習です。(AEDの一定頻度使用者が対象の心肺蘇生法)
- 普通救命講習Ⅲ (3時間) : 住民に対する標準的な講習です。(主に小児・乳児・新生児に対する心肺蘇生法)
- 上級救命講習 (8時間) : 普通救命講習より高度な講習です。
- 普及員講習 (24時間) : 主として事業所又は防災組織等において、当該事業所の従業員又は防災組織等の構成員に対し、普通救命講習の指導に従事する者の講習です。
- 指導員講習 (8時間) : 当広域行政組合の行う普通救命講習又は上級救命講習の指導に従事する者の講習です。

17 消防隊等による救急活動支援の状況

(1) 月別

(件)

(2) 署別

(件)

月別	年別	種別						合計	署別	年別	種別						合計
		C P A	交 通	高 エ ネ ル ギ ー	多 層 階	へ り 支 援	そ の 他				C P A	交 通	高 エ ネ ル ギ ー	多 層 階	へ り 支 援	そ の 他	
1	令和3年	8	1		10		16	35	旧消防署	令和3年	24	10	2	21	2	46	105
	令和2年	13	4		14	1	15	47		令和2年	25	9	4	76		50	164
2	令和3年	6	2		7		12	27	旧東分署	令和3年	1		1	1		1	4
	令和2年	6	3	2	11		9	31		令和2年						2	2
3	令和3年	9	2	2	7		12	32	旧西分署	令和3年	15	2	1	13		20	51
	令和2年	7	4	2	17	1	15	46		令和2年	15		1	30		25	71
4	令和3年	4	4	1	2	1	11	23	南分署	令和3年	5	2				3	10
	令和2年	3	2		7		9	21		令和2年	1	1				2	4
5	令和3年	11	2		5	1	14	33	立川分署	令和3年							
	令和2年	4	1	1	13		11	30		令和2年							
6	令和3年	5	2		3	1	14	25	余目分署	令和3年	17	6	1	7		32	63
	令和2年	3		1	6		15	25		令和2年	19	7		20	1	46	93
7	令和3年	4	3		3		10	20	遊佐分署	令和3年	22	7	5	12	4	36	86
	令和2年	6		1	11	1	11	30		令和2年	22	7	4	7	5	29	74
8	令和3年	6	3	1	1	2	12	25	八幡分署	令和3年						1	1
	令和2年	10	2	1	13	2	12	40		令和2年							
9	令和3年	5	2	1	5		14	27	松山分署	令和3年		3				1	4
	令和2年	3	1		2		12	18		令和2年							
10	令和3年	6	4	3	8	1	8	30	平田分署	令和3年							
	令和2年	6	2		18	1	17	44		令和2年			1				1
11	令和3年	12	2	1	5		10	30	新消防署	令和3年				1		2	3
	令和2年	11	1	1	8		14	35		令和2年							
12	令和3年	11	3	5	1		16	36	新みなと分署	令和3年	3		4	2		7	16
	令和2年	10	4	1	13		14	42		令和2年							
令和3年計		87	30	14	57	6	149	343	令和3年計		87	30	14	57	6	149	343
令和2年計		82	24	10	133	6	154	409	令和2年計		82	24	10	133	6	154	409
増減		5	6	4	△76		△5	△66	増減		5	6	4	△76		△5	△66

※ 救急活動支援（PA連携）とは、消防隊や救助隊が現場に出動し、救急隊の処置や搬送等を支援したり、交通事故現場において、救急隊の安全確保のための支援活動のことです。

※ その他とは、搬送困難、加害、傷病者多数などの支援活動のことです。

※ 旧消防署、旧東分署及び旧西分署は、1月1日から11月24日まで、新消防署及び新みなと分署は、11月24日から12月31日までの統計となっています。

※ 新消防署及びみなと分署は、令和3年からの稼働となるため、令和2年との比較は行えません。

18 事故種別救助活動の状況

(件、人)

年 別		令 和 3 年			令 和 2 年		
		出 動 件 数	活 動 件 数	救 助 人 員	出 動 件 数	活 動 件 数	救 助 人 員
区 分							
事 故 種 別							
火 災	建 物	4	4	1	1	1	1
	建 物 以 外						
交 通 事 故		27	15	18	33	17	17
水 難 事 故		8	8	8	9	7	7
風 水 害 等 自 然 災 害							
機 械 に よ る 事 故		1	1	1	5	3	3
建 物 等 に よ る 事 故		12	10	10	12	10	10
ガ ス 及 び 酸 欠 事 故		1	1	1			
破 裂 事 故							
そ の 他 の 事 故	山 岳 事 故	8	8	8	3	2	4
	そ の 他	7	6	6	7	6	6
合 計		68	53	53	70	46	48

19 月別の救助出動の状況

(件、人)

月別	年別	救 助 事 故 種 別										合 計	
		火 災		交通 事故	水 難 事故	風 自 然 災 害 等 害	機 械 による 事故	建 物 による 等 事故	ガ 酸 ス 欠 及 事 び 事故	破 裂 事故	その他の事故		
		建 物	建 以 物 外								山 事 岳 故		そ の 他
1	令和3年			2			1 (1)	1				1 (1)	5 (2)
	令和2年			7 (6)	1 (1)							2 (2)	10 (9)
2	令和3年	2 (1)		6 (6)				2 (2)					10 (9)
	令和2年			4 (2)									4 (2)
3	令和3年							3 (2)	1 (1)			1 (1)	5 (4)
	令和2年			1			1 (1)						2 (1)
4	令和3年			2 (2)	1 (1)						1 (1)	1 (1)	5 (5)
	令和2年			1			1 (1)	1 (1)					3 (2)
5	令和3年			2	1 (1)			1 (1)					4 (2)
	令和2年			2 (1)	1 (1)			1 (1)				1 (1)	5 (4)
6	令和3年			5 (2)	1 (1)								6 (3)
	令和2年			2 (1)	1 (1)			3 (3)				1 (1)	7 (6)
7	令和3年			1 (1)				1 (1)			3 (3)	1 (1)	6 (6)
	令和2年			1	2 (1)			1				1 (1)	5 (2)
8	令和3年			1 (1)	3 (3)			1 (1)			1 (1)		6 (6)
	令和2年			4 (3)	1			3 (2)			3 (4)	1 (1)	12 (10)
9	令和3年	1			1 (1)						2 (2)		4 (3)
	令和2年			3 (1)	1 (1)		1						5 (2)
10	令和3年	1		1							1 (1)	1 (1)	4 (2)
	令和2年			2			1 (1)	1 (1)					4 (2)
11	令和3年			6 (6)				1 (1)				2 (1)	9 (8)
	令和2年			3 (2)	1 (1)		1					1	6 (3)
12	令和3年			1	1 (1)			2 (2)					4 (3)
	令和2年	1 (1)		3 (1)	1 (1)			2 (2)					7 (5)
令和3年計		4 (1)		27 (18)	8 (8)		1 (1)	12 (10)	1 (1)		8 (8)	7 (6)	68 (53)
令和2年計		1 (1)		33 (17)	9 (7)		5 (3)	12 (10)			3 (4)	7 (6)	70 (48)

※()内は救助人員です。

20 市町別の救助出動の状況

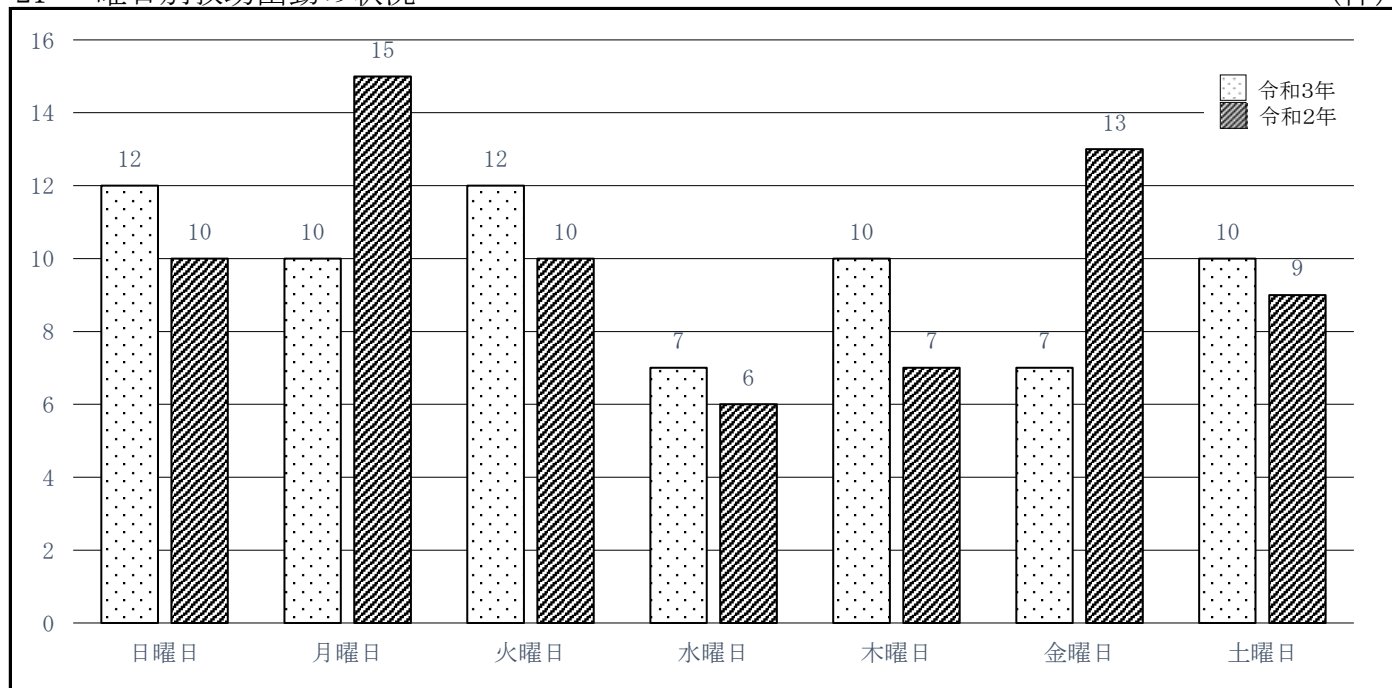
(件、人)

市町別	年別	救助事故種別										合計	
		火災		交通事故	水難事故	風自 水然 害災 等害	機よ る 事 に故	建よ る 等事 に故	ガ酸 ス欠 及事 び故	破裂 事故	その他の事故		
		建 物	建以 物外								山事 岳故		その 他
酒田市	令和3年	3		18 (12)	5 (5)		1 (1)	9 (7)	1 (1)		1 (1)	7 (6)	45 (33)
	令和2年			26 (14)	9 (7)		3 (2)	12 (10)				7 (6)	57 (39)
庄内町	令和3年	1 (1)		6 (4)				1 (1)					8 (6)
	令和2年			5 (2)			1 (1)						6 (3)
遊佐町	令和3年			3 (2)	3 (3)			2 (2)				7 (7)	15 (14)
	令和2年	1 (1)		2 (1)			1				3 (4)		7 (6)
管外	令和3年												
	令和2年												
令和3年計		4 (1)		27 (18)	8 (8)		1 (1)	12 (10)	1 (1)		8 (8)	7 (6)	68 (53)
令和2年計		1 (1)		33 (17)	9 (7)		5 (3)	12 (10)			3 (4)	7 (6)	70 (48)
増減		3		△6 (1)	△1 (1)		△4 (△2)		1 (1)		5 (4)		△2 (5)

※()内は救助人員です。

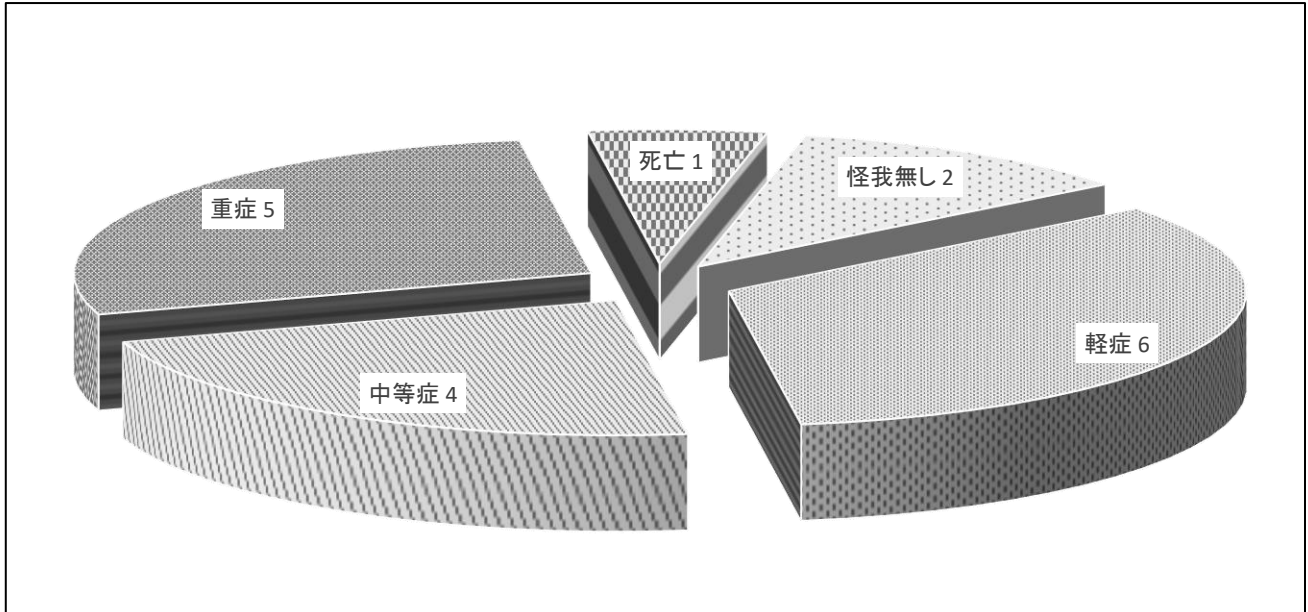
21 曜日別救助出動の状況

(件)



22 救助出動のうち交通事故における要救助者の重症度の状況

(人)



23 組合管内へのヘリコプター出動状況

(件、人)

ヘリコプター 種別	年別	出 動 区 分						計	搬送人員	
		救急	救助	山岳救助	山岳搜索	水難救助	その他			
山形県消防防災 ヘリコプター	令和 3年			2	2			4	2	
	令和 2年			2	1		1	4	2	
他県の防災 ヘリコプター	令和 3年			3				3	3	
	令和 2年			1				1	1	
山形県ドクター ヘリコプター	令和 3年	4						4	2	
	令和 2年	2						2	2	
他県のドクター ヘリコプター	令和 3年									
	令和 2年	1						1	1	
他 機 関	山形県警 ヘリコプター	令和 3年								
		令和 2年								
	海上保安庁 ヘリコプター	令和 3年								
		令和 2年	1						1	1
	自衛隊 ヘリコプター	令和 3年								
		令和 2年								
令和3年計		4		5	2			11	7	
令和2年計		4		3	1		1	9	7	
増 減				2	1		△1	2		

24 消防救助技術指導会出場状況（過去5年間）

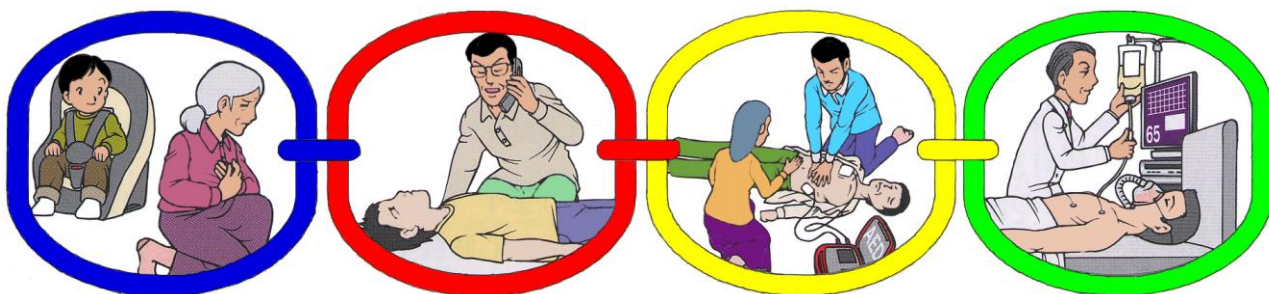
山形県指導会

東北地区支部消防救助技術指導会

回数	実施年月日	出場種目	成績
29	H29.6.29	引揚救助 ほふく救出 ロープブリッジ救出 ロープブリッジ渡過	入賞 入賞
30	H30.6.28	引揚救助 ほふく救出 ロープブリッジ救出 ロープブリッジ渡過	入賞 入賞
31	R1.7.4	引揚救助 ほふく救出 ロープブリッジ救出 ロープブリッジ渡過	入賞
32	R2.6.10	開催中止 ※新型コロナウイルス感染症のため	
32	R3.6.9	引揚救助 ロープブリッジ救出 ※新型コロナウイルス感染症に伴う縮小開催	

回数	実施年月日	出場種目	成績
46	H29.7.19	出場なし	
47	H30.7.25	ロープブリッジ救出	入賞
48	R1.7.24	引揚救助	
49	R2.7.9	開催中止 ※新型コロナウイルス感染症のため	
49	R3.7.8	開催中止 ※新型コロナウイルス感染症のため	

救命の連鎖



◎心肺停止の予防

◎早期認識と通報

◎一次救命処置
(心肺蘇生とAED)

◎二次救命処置と
心拍再開後の集中治療