

4.1

2020 令和2年  
酒田市広報 No.347

# 私の街 さかた

KOHO  
SAKATA

陽を浴びて白く輝く

## Contents ーもくじー

- 2 特集 美術館の舞台裏
- 6 市政ピックアップ  
新型コロナウイルス感染症拡大防止に向けて ほか
- 12 情報ボックス/さかた情報ひろば
- 19 各種相談/はんこたんな/休日診療所 ほか
- 20 大切な人へ/酒田の旬
- 21 サカタスタイル/ジオパークリレーコラム
- 22 ボイスオブアランマーレ
- 23 編集後記

◎ 日和山の木造六角灯台

特集

# 美術館の 舞台裏



本市にある美術館のひとつ、酒田市美術館。さまざまな展覧会を開催し、私たちを楽しませてくれています。展覧会はどのように作られるのでしょうか。

今回は皆さんを美術館の舞台裏に招待し、展覧会の制作風景を通して、美術館の役割を紹介します。

酒田市美術館 ☎ 31-0095

# 気軽に美術に触れ、楽しんでもらうために

― 展覧会の企画や美術品の管理など、美術館に関わるさまざまな業務を行うのが学芸員です。酒田市美術館の学芸員武内治子さんに、地域にとって同館がどのような役割を持っているか聞きました。

酒田市美術館は平成9年10月に本市の文化芸術の振興のために設立されました。「文化芸術の振興」というと堅苦しく感じるかもしれませんが、市民の皆さんに垣根な

く美術に親んでもらうための美術館です。そのためにさまざまな展覧会を開催していますが、展覧会を開くほかにも美術館にはいくつかの役割があるんです。

## 優れた美術品を収集し保存する

当館は、本市や庄内地方にゆかりのある作品を中心に絵画や彫刻など約850点を収蔵しています。収蔵品の柱となるのは、黒川能を



酒田市美術館 学芸員  
武内 治子さん

テーマにした作品を多数描いた文化勲章受章者で洋画家の森田茂氏、砂の風景をテーマにした作品を多く描いた洋画家 國領経郎氏、本市出身の洋画家 斎藤長三氏、彫刻家 高橋剛氏の作品です。また山形県総合美術展（県美展）で入賞した本市出身の作家の作品も収集しています。優れた作品を末永く残せるように、温度や湿度を24時間管理しながら、収蔵庫で保存しています。古くなって絵の具がひび割れたり、剥がれ落ちそうになっていたりする作品は、専門家に依頼し修復することもあります。

## 美術品に関する調査・研究

収蔵品の作家や作品によっては、さまざまな美術館で研究されていても、まだまだ分かっていないことがあります。作家や作品についての情報の精度を上げ、研究結果を蓄積していくことも美術館の役割です。

## 美術品を展示・公開する

調査・研究した内容を皆さんにわかりやすく公開するのが展覧会です。当館はさまざまな方に関心

を持ってもらえるよう、洋画、日本画、写真展や人形展、また子ども向けの企画など多様な展覧会を開催しています。

## 教育・普及活動

美術に関心を持ってもらうため、ワークショップや展覧会でのギャラリートーク、講演会、来館者参加型の企画などを行っています。ハローキティアート展で行った「オリジナル塗り絵」や、アルフォン・ス・ミュシャ展で企画した投票企画「ミュシャ♥美女総選挙」など、参加者に楽しんでもらえる内容はもちろん、当館だけでしか体験できない企画を心がけています。

酒田市美術館は、これら4つの役割を果たしながら、より多くの皆さんに気軽に美術に親んでもらえるよう活動していきます。ぜひ美術館に来て気軽に美術に触れてみませんか。



▲作品の説明をする武内さん。

# 展覧会が

# でききるまで

「生誕100年 國領經郎展―静寂なる砂の景―」の開催までを通して、美術館の舞台裏を紹介します。

## 1年前

テーマを元に展示したい作品の選定、作品を収蔵している美術館に借用の交渉などを行います。作品によっては、遺族や収集家など個人に借用の交渉を行うことも。今回の展覧会では初公開の作品や國領氏の生前最後の作品も出品されています。

## 企画

## 5年前

今回の國領經郎展の企画は5年も前から始まっていました。國領氏の生誕100年を機に展覧会を開催したいと考えていた前館長の故安井収蔵氏。國領氏にゆかりのある美術館や博物館に声をかけていたそうです。

## 2年前

安井氏の思いを引き継ぎ、國領氏にゆかりのある美術館にコンタクトを取り、最終的に茅ヶ崎美術館、鳥取県立博物館、酒田市美術館の3館での開催が決定。3館の学芸員で展覧会のテーマを「初期から晩年までの回顧展」と決めました。

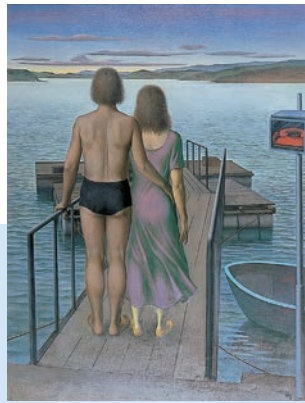
## 調査・研究

## 1年前

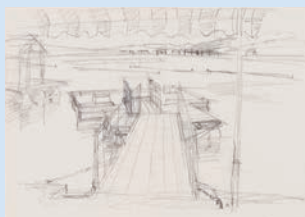
展覧会開催に当たり、作品についてあらためて調査・研究を行います。収集した資料から、作品や作者についての謎を解き明かし、展覧会での発表につなげます。

國領氏の作品については、本人も「作品は心象風景」と話していたことから、特定の場所を描いたものか、モデルがいるかどうかなど、詳細が分かっていない作品もあります。今回、遺族の方から提供されたスケッチや写真などの資料を研究したところ、新しい発見がありました。作品「きょうしよく暁色」は写真に写っていた船の航路を調べたところ、三重県の海を描いた作品だということが分かりました。また絵の中の男女は國領氏と妻を描いたもので「自画像」である可能性が高いことも分かりました。

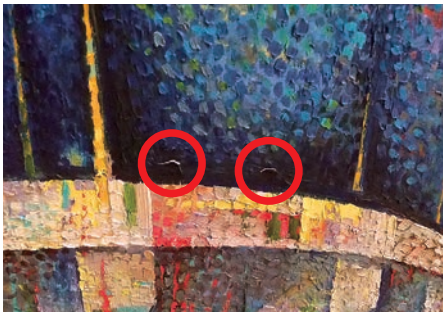
▶資料写真



▲<暁色>1986年



▲スケッチ



▲1964年に制作されたこの作品は、経年により絵の具の亀裂や浮き上がりがあった。



▲浮いた絵の具が圧着され修復された。

美術品の輸送、搬入、展示作業は学芸員が立ち合い、運送会社の美術専門作業員が行います。

### 4日前

先に開催した鳥取県立博物館での展覧会が終わり、2日間かけて美術品が到着。作品ごとに、傷や絵の具の浮きなど作品の状態が細かく記載された台帳があり、異常がないかなどチェックをしながら作業します。

### 3日前

展覧会の印象を大きく左右するのが美術品の配置。今回は回顧展のため、初期から晩年までを時系列で展示しています。事前に図面を作成しますが、実際に配置してみて展示場所を変えることも。

### 2日前

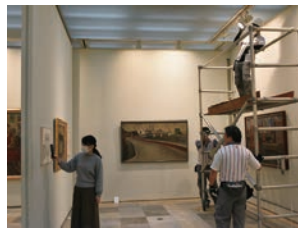
展示作業の次は作品の印象に大きく関わる照明の設置です。作品により照明の種類を使い分け、位置や角度を細かく調整します。



▲作品の台帳とチェックをするときの7つ道具(マスク、手袋、ライト、メジャー、鉛筆&消しゴム、メモ帳)



▲変更が書きこまれた図面



▲照度計を使いライティングを調整

### 6か月前

展覧会開催にあたり、長距離輸送に耐えられるように酒田市美術館収蔵品「高速道路」の修復作業を専門家に依頼しました。今回の修復によって、國領氏が技法として油絵具を希釈するリンシードオイルの配合を通常より少なくしていたことが分かりました。



▲修復の様子/今回は修復を東北芸術工科大学文化財保存修復センター 米田奈美子氏に依頼。牛の皮から作られた膠(にかわ)を塗り、電気コテで加熱圧着し、絵具の接着を強化

展覧会  
スタート!

展示

修復

### 当日

いよいよ展覧会の開催です。調査研究活動で分かった作家や作品にまつわるエピソードを盛り込み、来館者に楽しんでもらえるよう工夫しています。

今回は、オリジナルグッズの製作も行いました。國領氏の図録は生前から多数作られています。作品の解説がついている図録は今回が初めて。3館の学芸員の解説が掲載されています。またポストカードやクリアファイルには、國領氏の特徴的なサインを入れ、デザインにもこだわっています。



次の休日は美術館へ

舞台裏から見た美術館は、これまで抱いていたイメージとは少し違いました。

華やかな展覧会の裏側では、優れた美術品の魅力をわかりやすくたくさんの人たちに伝えるために、地道な研究や準備が行われていました。

また美術館には、地域の財産である収蔵品を守り伝える役割があることも知りました。

費やした時間、重ねた努力、そして作品の魅力が重なってできたもの：それが展覧会。

次の休日は美術館へ。素敵な作品やアーティストの思いに触れる旅があなたを待っています。

### ●酒田市美術館

住所／酒田市飯森山三丁目17番地の95  
時間／午前9時～午後5時



# 新型コロナウイルス感染症拡大防止に向けて

岡市健康課健康係 ☎24-5733

## ▶市民の皆さんへ

新型コロナウイルス感染症の感染拡大を抑制し、地域医療提供体制を守るとともに地域経済などへの影響を最小限にするためには、日ごろから市民一人一人が感染予防に努めることが重要です。次の事項を守りましょう。

- 手洗いと咳エチケットを励行する
- 「①換気が悪い」「②人が密集する」「③対面で会話する」の3つの条件が重なり合う場(環境)を避ける(「3つの条件」に関しては下記の通り)
- 不特定多数が利用する物品の消毒を徹底する
- 高齢者や基礎疾患のある人の感染防止に全力をあげる
- 感染拡大地域との不急の人の行き来を避ける

## ▶3つの条件が同時に重なり合う場所とその対策

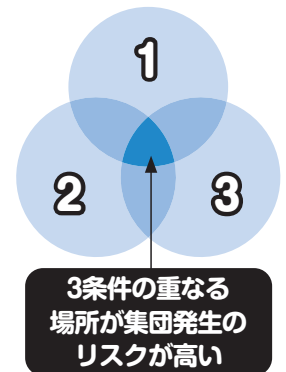
### ①換気の悪い 密閉空間



### ②多数が集まる 密集場所



### ③間近で会話や発声をする 密接場面



### 【①への対策】持続的な換気または定期的な換気を行う

窓のある環境では、適切な換気を実施しましょう。可能なら2方向の窓を同時に開けましょう。

### 【②への対策】人の密度を下げる

多数の人が集まる場合は、会場の広さを確保するとともに、お互いの距離を1m~2m程度空けるなどして、人の密度を減らしましょう。

### 【③への対策】近距離での会話や発声、高唱を避ける

周囲の人が近距離で発声するような場を避けましょう。やむを得ず近距離での会話が必要な場合は、自分から飛沫を飛ばさないよう、咳エチケットの要領でマスクを着用しましょう。

## ▶事業者(施設・店舗の経営者やイベントの主催者)の皆さんへ

政府の専門家会議は、今後地域において、感染源がわからない患者数が継続的に増加し、こうした地域が全国に拡大すれば、爆発的な感染拡大を伴う大規模流行につながりかねないと指摘しています。感染の拡大を防止するため「3つの条件が同時に重なる場」を徹底的に回避する対策への協力をお願いします。また市民が安心して利用することができるよう、施設・店舗の運営やイベントの実施に関して、それぞれが具体的にしている対策を周知することを検討してください。

◆事業者向けの経済対策や金融支援の相談窓口を、市役所6階商工港湾課に設置しましたので利用してください。

☎26-5361

◆その他詳しくは、市ホームページ掲載の「新型コロナウイルス感染症に関する酒田市の対応方針」を参照してください。



▲市ホームページ  
QRコード

## 桜まつりを開催します

岡市交流観光課観光戦略係

☎26-5759

### ●第40回酒田日和山桜まつり

新型コロナウイルスが感染拡大を続けている状況を受け、規模を縮小して開催します。感染を防ぐため、十分注意してください。

期間／4月10日(金)～19日(日)

場所／日和山公園

内容／千石船のライトアップ・ぼんぼり点灯(午後6時30分～9時)

駐車場／日和山公園第1～第3駐車場、酒田港本港東ふ頭駐車場

◆露店の出店、イベントはありません。

◆公園内での飲食を伴う宴会などは自粛をお願いします。

### ●舞鶴公園桜まつり

期間／4月10日(金)～5月6日(休)

場所／舞鶴公園、八森温泉ゆりんこ近くの桜並木

駐車場／舞鶴公園駐車場

内容／桜のライトアップ、ぼんぼり点灯(午後6時30分～9時30分)

◆ライトアップは桜の開花後。

岡八幡総合支所建設産業課 ☎6

43115

## 春の松山地域を満喫しよう

岡山総合支所建設産業課内、松山地域観光物産事業実行委員会

☎26-2611

### ●花の城下町「まつやま」探訪

日時／4月18日(土)午前10時～午後3時(④は正午まで)

場所／松山歴史公園

内容／①松山城大手門2階からの桜の鑑賞②鎧の着付け体験③茶室「翠松庵」での呈茶④城下町歩き「ぶらり古地図探訪」

定員／④のみ先着15人

費用／①～③無料④500円

申し込み／①～③当日会場へ④4月17日(金)まで同実行委員会へ

### ●松山まつり武者行列「体験武者」

総勢約100人の鎧武者が練り歩く松山まつり「武者行列」に参加してみませんか。

日時／5月1日(金)午前11時～午後4時ごろ

集合／松山体育館

定員／先着15人

申し込み／4月27日(月)まで同実行委員会へ

## 高齢者福祉サービスについて

岡市福祉課地域福祉係

☎26-5731

### ●ほっとくし券事業・在宅紙おむつ券事業

在宅で介護を受けている方に対し、助成券を交付します(②③④⑥は市民税非課税の方が対象)。

#### 【①一般券】

対象／要支援1以上の認定を受けていて、その世帯全員の市民税が非課税の方

内容／乗合バス回数券購入、集合タクシー使用料、タクシー運賃、定期航路旅客運賃、配食サービス、有償ヘルパーサービス、防災ラジ

オ購入、リハビリパンツなどの購入

#### 【②ストレッチャー車専用券】

対象／座位保持が困難な要介護4または5の方

#### 【③訪問理容・美容サービス専用券】

対象／要介護1以上の方

#### 【④寝具洗濯乾燥等サービス専用券】

対象／高齢者世帯で要支援1以上の認定を受けている方

#### 【⑤鍼灸マッサージ等利用助成券】

対象／昭和26年4月1日以前に生まれた方

#### 【⑥在宅紙おむつ券】

対象／要介護1以上の方で介護認定審査資料により常時失禁状態と認められる方

### ●やさしい生活支援事業

対象／満65歳以上(電動アシスト自転車は満70歳以上)の方(対象品目ごと要件あり)

対象品目／手すり、シルバーカー、つえ、入浴補助用具、電動アシスト自転車、ステップ

助成金額／購入費用などの2分の1(電動アシスト自転車は3分の1)で上限あり

◆購入・着工前に申請してください。

### ●軽度生活援助事業

対象／おおむね65歳以上の高齢者のみの世帯の方で疾病や虚弱などの理由で日常生活に援助が必要なる方

内容／掃除、ごみ出し、買い物など軽作業を行う支援員を派遣(利用者負担あり)

酒田市公式 Facebook  
フェイスブック

酒田の「今」を感じてください



岡市長公室広報広聴係  
☎26-5706

◆このページの情報は、3月25日現在のものです

## 児童の健全な育成や福祉の増進などのために 各種手当などの制度を利用してください

【障害がいのある子どもがいる家庭】市福祉課障がい福祉係 ☎26・5706、  
市福祉課発達支援室 ☎26・6258、各総合支所地域振興課健康福祉係  
【ひとり親の家庭】市子育て支援課家庭支援係 ☎26・5734

各制度には所得制限や申請に必要書類などがあります。詳しい内容や申請方法、各手当支給額、負担額などは、事前に問い合わせてください。

### 障がいのある子どもがいる家庭

#### 【手当の支給】

##### ●特別児童扶養手当

対象／身体または知的精神に中度以上の障がいのある20歳未満の児童の養育者

##### ●障害児福祉手当

対象／身体または精神に重度の障がいがあり、常時介護を必要とする20歳未満の方

#### 【補装具などに関する支援】

##### ●補装具費を支給します

対象／身体障害者手帳の交付を受けている児童の養育者  
種目／補聴器、義手・義足、車いす、座位保持装置など

##### ●日常生活用具を給付します

対象／①身体障害者手帳の交付を受けている児童の養育者②小児慢性特定疾患治療研究事業受給者

証の交付を受けている18歳未満の児童の養育者  
種目／①頭部保護帽、電気式たん

吸引器、ネブライザー（吸入器）

など②クールベスト、紫外線カットクリーム、パルスオキシメー

ターなど

##### ●補聴器の購入を支援します

対象／身体障害者手帳の対象とならない、18歳未満の軽度・中等度の難聴児の養育者

種目／補聴器耳掛け型

#### ひとり親の家庭

##### ●児童扶養手当

対象／児童（18歳になった年度末まで。障がい児は20歳未満）を養育しているひとり親家庭などの方  
支給月額／養育している児童の数、申請者・同居家族の所得などで決定

##### ●ひとり親家庭自立支援教育訓練給付金

対象／就労に必要な資格取得のための講座などを受講するひとり親家庭の父または母など（子どもを

除く）

給付金額／受講料の60%

##### ●ひとり親家庭高等職業訓練促進給付金

対象／看護師、介護福祉士、保育士などの資格取得のために専門学校などに1年以上通学するひとり親家庭の父または母など（子どもを除く）

給付金額（月額）／市民税非課税

世帯10万円、市民税課税世帯7万

500円

##### ●ひとり親家庭生活応援給付金

対象／高等職業訓練促進給付金の支給を受ける方  
給付金額（月額）／5万円

##### ●ひとり親家庭住まい応援給付金

対象／高等職業訓練促進給付金の給付を受け、民間アパートに住民登録をしている方  
給付金額（月額）／2万円か家賃

負担分の少ない額

##### ●高等学校卒業程度認定試験合格支援事業

対象／大学入学資格を取得していないひとり親家庭の父または母および児童で、高等学校卒業程度認定試験に合格することが適職につくために必要と認められる方  
給付金額／上限15万円

## 春の交通安全県民運動 （4月6日～15日）

【市まちづくり推進課市民相談室】  
☎26・5726

春は、交通ルールに慣れない新入学児童・園児の通学・通園が始まる時期です。また歩行者や自転車利用者の行動範囲が広がることから、交通事故の多発が懸念されます。

ゆずり合いとゆとりある行動で交通事故を防ぎましょう。

#### ●運動の重点

・子どもを始めとする歩行者の安全の確保

・高齢運転者などの安全運転の励行

・自転車の安全利用の推進

#### ●ご存じですか「自転車安全利用五則」

1 自転車は車道が原則、歩道は

例外

2 車道は左側を通行

3 歩道は歩行者優先で、車道寄りを徐行

4 安全ルールを守る（飲酒運転・

並進の禁止、夜間ライト点灯など）

5 子どもはヘルメットを着用



障がいのある方が利用できる  
各種制度を利用してください

区市福祉課障がい福祉係  
☎26-5733

●障がい者ほっとふくしサービス

対象／身体障害者手帳1級・2級、療育手帳A、精神障害者保健福祉手帳1級の交付を受けている方  
内容／交付された券を参照してください

●交付金額／年間1万2千円

◆ほっとふくし券（一般用）および障がい児ほっとふくし券との重複はできません。

●障がい児ほっとふくしサービス

対象／身体障害者手帳、療育手帳、精神障害者保健福祉手帳の交付を受けていて申請日時点で20歳未満の方  
内容／交付された券を参照してください

●交付金額／年間1万8千円

◆交付開始は5月1日以降です。

●人工透析患者通院費助成事業

対象／じん臓機能障害による身体障害者手帳を交付された方で、本人および生計中心者が所得税非課税の方

助成内容／人工透析療法を受ける

ために公共交通機関を利用している方に交通費を助成  
助成額／距離によって異なる

●重度障がい者紙おむつ支給事業

対象／65歳未満の身体障害者手帳1級・2級、療育手帳のいずれかを所持し、在宅で1か月以上いたり昼夜を問わず紙おむつを使用し、日常生活において常時介護を必要とする方  
内容／世帯の所得税の課税状況により異なる

●在宅酸素療法者支援事業

対象／呼吸器機能障害で身体障害者手帳（1級・2級を除く）を所持している方で、医師の指示により在宅酸素療法を行っている方  
内容／同療法に係る酸素濃縮器使用のための電気料金を助成

●助成額／月額1千600円

◆その他制度など詳しくは市ホームページまたは障がい者制度のあらましを記載した「ほほえみの街」を参照してください。

◆ほほえみの街は市役所1階福祉課にあるほか、市ホームページからダウンロードできます。

令和2年度狂犬病予防集合注射と新規登録（4月の予定）

区市環境衛生課環境保全係  
☎31-0933

飼い犬は1年に1回狂犬病の予防接種をしなければなりません。登録済みの飼い主の方には案内はがきを送付します。新規登録を行う場合は、注射料のほか登録料と印鑑を持参してください。

持ち物／案内はがき  
費用／注射料3千300円、登録料3千円（お釣りがないように協力をお願いします）

◆予防接種はどの会場でも受けることができます。

◆新規登録・予防接種は各動物病院でも行っています。

◆事故防止のため、会場には犬を制御できる方が連れてきてください。

酒田地域

期日	時間	場所
4月13日(月)	10:00~10:30	本楯コミセン
	10:45~11:15	上田コミセン
	13:30~13:50	広野コミセン
	14:10~14:30	新堀コミセン
4月14日(火)	9:20~9:40	東平田コミセン
	10:00~10:20	中平田コミセン
	10:50~11:30	宮野浦コミセン
4月15日(水)	9:20~9:40	浜中コミセン
	10:00~10:20	黒森コミセン
	10:40~11:00	十坂コミセン
	13:30~13:50	西荒瀬コミセン
	14:10~14:30	泉学区コミセン
4月16日(木)	15:00~15:40	松原コミセン
	10:00~10:20	スマート農業研修センター（旧庄内バイオ研修センター）
4月17日(金)	9:30~10:10	光ヶ丘陸上競技場前
	13:30~13:50	市民健康センター
4月18日(土)	13:30~14:10	庄内総合支庁酒田農業技術普及課
4月19日(日)		（若浜コミセン東隣）

八幡地域

期日	時間	場所
4月9日(木)	10:00~10:15	日向コミセン
	10:25~10:35	升田公民館
	10:50~11:00	青沢克雪管理センター
	11:15~11:30	大沢コミセン
	13:20~14:00	一條コミセン
	14:15~14:50	旧八幡中央公民館跡地
4月11日(土)	13:30~14:30	

松山地域

期日	時間	場所
4月9日(木)	9:15~9:30	南部コミセン
	9:45~10:00	山寺コミセン
	10:15~10:35	松嶺コミセン
	10:50~11:05	内郷コミセン
4月11日(土)	13:30~14:00	松嶺コミセン

平田地域

期日	時間	場所
4月10日(金)	9:00~9:40	平田農村環境改善センター
	10:00~10:40	ひらた生涯学習センター
4月11日(土)	13:30~14:10	
	14:30~15:10	平田農村環境改善センター

◆このページの情報は、3月25日現在のものです

## 国民健康保険税の税率が改正されました

【制度全般】市国保年金課国保係  
☎26・5727 【国保税の賦課】  
市税務課税係 ☎26・5711

本市では、今後の財政見通しなどを踏まえ、国保税の税率を改正しました。

### 【改正内容】

医療分の税率を引き下げ、支援分・介護分と合わせた改正後の税率は、全加入者平均で約9・78%の引き下げとなります。

◆ただし、所得の状況などにより、平均の引き下げ率とは異なる場合があります。

◆国保税の課税についての具体的な内容は、今後発行する本紙などでお知らせします。

### ●用語解説

国保税は、医療分・支援分・介護分の3つを合算したものです。医療分／国保加入者の医療費の支払いに充てるもの  
支援分／75歳以上の方が加入する後期高齢者医療制度の運営を支援するため、全ての医療保険の加入者が負担するもの  
介護分／介護保険制度を運営するための費用に充てるもの。全ての医療保険の加入者のうち、介護保

### ●令和2年度の国保税の税率（年額）

	応能割 (加入者の収入に応じて負担)	応益割 (加入者数や世帯で一律に負担)		課税限度額 合計額の上限
	所得割 (令和元年中の所得金額－33万円) ×税率	均等割 同一世帯の被保険者1人あたり	平等割 1世帯あたり	
医療分	(旧) 8.3% ↓ (新) 6.8%	(旧) 27,900円 ↓ (新) 23,900円	(旧) 21,600円 ↓ (新) 16,800円	61万円
支援分 (変更なし)	2.6%	8,800円	6,700円	19万円
介護分 (変更なし)	2.3%	10,600円	5,700円	16万円

除第2号被保険者（40歳～64歳）が負担するもの

	令和2年3月分まで (月額)	令和2年4月分より (月額)
①児童扶養手当	42,910円	43,160円 (250円増)
②特別児童扶養手当1級	52,200円	52,500円 (300円増)
③特別児童扶養手当2級	34,770円	34,970円 (200円増)
④特別障害者手当	27,200円	27,350円 (150円増)
⑤障害児福祉手当	14,790円	14,880円 (90円増)
⑥福祉手当(経過措置分)	14,790円	14,880円 (90円増)

## 児童扶養手当などの額が変わります

【左表①に関する事】市子育て支援課家庭支援係 ☎26・5734  
【左表②③に関する事】市福祉課発達支援室 ☎26・62258  
【左表④⑤⑥に関する事】市福祉課障がい福祉係 ☎26・5733

令和2年度からの各手当額は、昨年度の物価変動率と特例水準の段階的な解消により、次の通り変わります。

## 春の火災予防運動は4月9日(木)～22日(水)「ひとつずついいね!で確認火の用心」(全国統一防火標語)

【酒田地区広域行政組合消防本部予防課】☎61・7113

春は空気が乾燥し火災が発生しやすい季節です。火災の発生を防止し、火災による死傷者を絶対に出不さないように、火の取り扱いには十分注意しましょう。

### ●住宅防火いのちを守る7つのポイント

#### 【3つの習慣】

- ・寝たばこは、絶対やめる
- ・ストーブは、燃えやすいものから離れた位置で使用する
- ・ガスこんろなどのそばを離れる時は、必ず火を消す

#### 【4つの対策】

- ・逃げ遅れを防ぐために、住宅用火災警報器を設置する
- ・寝具、衣類およびカーテンからの火災を防ぐために、防炎品を使用する
- ・火災を小さいうちに消すために、住宅用消火器などを設置する
- ・お年寄りや体の不自由な人を守るために、隣近所の協力体制をつくる

◆④は随時受け付けます。

事業名	対象	支援内容	申し込み
①ふれあいの道路愛護事業(旧マイロードサポート事業)	県が管理する道路の清掃、除草、樹木剪定、歩道除雪などのうち、1項目以上を行う団体	活動内容に応じて一定額を支払い	①は5月15日(金)まで、②は4月20日(月)まで、③は4月24日(金)まで市整備課事業調整係へ ☎26-5467
②県河川除草事業	県が管理する河川の除草を行う団体		
③ふるさとの川愛護活動支援事業	県が管理する河川や海岸区域の清掃、除草、花の植栽などの活動を延長200㎡以上で実施する団体		
④酒田市緑化・美化ボランティア支援制度	市内の道路、公園、河川などの公共的領域の清掃、草刈り、除草、花の植栽などを行う団体または個人	活動に関すること全般(資材提供、ごみ収集、ボランティア保険加入など)	【登録】市まちづくり推進課地域づくり係 ☎26-5725 【保険、資材】市整備課公園緑地係 ☎26-5745 【ごみ収集】市環境衛生課管理係 ☎31-0933

☎26-5467  
市整備課事業調整係

道路、河川、公園などの美化活動に取り組み団体を支援します

◆チケットは希望する方は5月15日(金)まで希望ホールへ(子ども1人につき500円)



©www.lukasbeck.com

◆チケット

◆託児を希望する方は5月15日(金)まで希望ホールへ(子ども1人につき500円)

◆就学前児童入場不可。  
◆宝くじ助成による特別料金です。  
◆プレイガイド/希望ホール、総合文化センター、マリーン5清水屋、みずほ八文字屋、イケダ楽器ブックシティ、BookCityとみや、八文字屋鶴岡店チケット販売/4月4日(土)午前10時

☎24-2982  
市社会教育文化課文化芸術係

宝くじ文化公演ウィーン少年合唱団コンサート

**酒田 FM 76.1 MHz**  
**ハーバーRADIO**

**災害が起こったら**  
酒田エフエム放送で  
インフォメーションさかた

酒田市からのさまざまな情報をお知らせします。  
【月曜~金曜日】午前8時~、午後0時20分~  
【金曜日】午後5時45分~

**ON AIR**

◆決定過程の詳細は、市ホームページを参照してください。  
◆今後、センター発行のおたより、ホームページや各種発行物などで周知を図ってまいります。

☎26-5725  
市まちづくり推進課地域づくり係

ボランティア・公益活動センターの愛称が決まりました

災害廃棄物の処理に関する測定結果について

市環境衛生課管理係 ☎31-0933

市では、平成24年12月28日をもって災害廃棄物の受け入れを終了しましたが、酒田地区広域行政組合最終処分場(埋立地)および周辺地域における放射線量などの測定を継続し、安全性を確認しています。測定結果は下表の通りです。この結果は、市ホームページでも公表しています。

1. 最終処分場における測定結果

(1)地下水、放流水の放射性物質濃度 単位:ベクレル/リットル

月日	試料名	セシウム134	セシウム137	合計	基準値 <sup>*1</sup>
3/12	地下水上流	不検出	不検出	不検出	(セシウム134濃度÷60) +(セシウム137濃度÷90)≤1
	地下水下流	不検出	不検出	不検出	
	放流水	不検出	不検出	不検出	

(2)空間放射線量率

単位:マイクロシーベルト/時間

測定地点(高さ1.6m)	2/25	3/2	3/9	3/16	基準値 <sup>*1</sup>
敷地境界(4地点)	0.03~0.04	0.04~0.05	0.03~0.04	0.03~0.05	0.19以下
バックグラウンド <sup>*2</sup>	0.04	0.04	0.04	0.04	

2. 最終処分場周辺地域における測定結果

空間放射線量率 単位:マイクロシーベルト/時間

測定地点(高さ1.6m)	2/19	3/4	3/18	基準値 <sup>*1</sup>
大平公会堂	0.04	0.05	0.05	0.19以下

※1 基準値/「災害廃棄物等の山形県内への受け入れに関する基本的な考え方」に示されている値  
※2 バックグラウンド/自然放射線量を示し、敷地内で災害廃棄物の影響を受けない十分に離れた地点

◆このページの情報は、3月25日現在のものです

お知らせ

緊急時に備えて

●災害時要援護者台帳（避難行動要支援者名簿）への登録

対象／在宅の高齢者や障がい者などで災害時の避難に支援が必要な方▼申し込み／4月30日(木)まで所属する自治会へ

◆すでに登録している方は、内容に変更がないか確認してください。所属する自治会で登録を行っていない場合は、市福祉課地域福祉係へ相談してください。

●救急安心カードの配布

緊急時の連絡先などを記入したカードを自宅の冷蔵庫で保管することで緊急時に役立ちます。

対象／①おおむね50歳以上のひとり暮らしの方（日中1人になる方なども可）②高齢者や障がい者のみの世帯③18歳未満の子どもがいるひとり親世帯▼内容／救急安心カード、ステッカー3枚、収納容器▼申し込み／所属する自治会または市福祉課地域福祉係へ

◆①～③に該当しない方は、市ホームページからカードをダウンロードしてください。  
◆カードの記載内容を修正する必要がある方にも配布します。

閩同係 ☎26・5731

議会報告会へどうぞ

議会の活動状況を報告し、自由に意見交換を行います。申し込み／当日会場へ

日時	場所	対象地区
4月21日(火) 午後1時～	亀ヶ崎コミセン	松原、亀ヶ崎、港南
4月21日(火) 午後1時30分～	本楯コミセン	上田、本楯、南遊佐観音寺、一條、大沢、日向
4月22日(水) 午後3時～	泉コミセン	富士見、泉
4月28日(火) 午後3時～	ひらた生涯学習センター	田沢、東陽、郡鏡・山谷、南平田、砂越・砂越緑町

◆時間は90分程度です。

閩市議会事務局議事調査係 ☎26・5770

令和2年度の介護保険料について

●普通徴収の保険料

【4月～6月分】4月中旬に通知書で通知【7月～令和3年3月分】7月中旬に通知書で通知予定  
◆納付書で納付する場合、金融機関のほか、郵便局やコンビニエン

ストアでも納付できます。

●特別徴収の保険料

【4月期・6月期】2月期と同額【8月期・10月期・12月期・令和3年2月期】7月中旬に通知書で通知予定

閩市介護保険課事業管理係 ☎26・5363

インターネット公売を行います

市税滞納整理のため、差し押さえた財産を公売します。ヤフー・官公庁オークションを利用した競り売りです。

公売財産／古銭など▼入札期間／5月8日(金)午後1時～10日(日)午後11時▼公売参加申込期間／4月10日(金)午後1時～28日(火)午後11時

◆公売下見会は行いません。

◆入札に参加する場合は、市ホームページのインターネット公売ガイドラインなどを確認の上、手続きしてください。

閩市納税課滞納整理室 ☎26・6275

マイナンバーカード休日申請窓口を利用してください

受付日時／毎月第2日曜日、午前9時～正午▼場所／市役所1階市民課▼受付業務／マイナンバーカードの申請と受取▼持ち物／本

人確認書類（免許証など）、マイナンバー通知カード、認め印、住民基本台帳カード（持っている方のみ）▼費用（初回申請時）／無料

◆顔写真は無料で撮影します。

◆カードは約1か月で郵送します。

◆今後予定されているマイナンバーカードを利用した各種制度の運用開始前後は窓口の混雑が予想されます。早めのマイナンバーカードの交付申請をお願いします

閩市民課住民係 ☎26・5723

さかた婚活情報局 Ring の統合について

4月1日からさかた婚活情報局 Ring の機能は、酒田市結婚サポートセンター（交流ひろば内）☎26・5670 ✉kekko-sc@city.sakata.jp に整理統合します。

◆詳しくは、市ホームページを参照してください。



無料低額診療事業のお知らせ

経済的な理由で必要な医療を受ける機会を制限されることのないよう、医療機関が無料または低額料金で診療を行っています。

対象／同事業の実施医療機関で治療を受けられる方で、診療費の支払いが困難な方▼市内の実施医療機関／本間病院（中町三丁目）

◆利用するには一定の条件があります。詳しくは同病院にお問い合わせください。

同病院医療相談室 ☎22・2556、市健康課健康係 ☎24・5733

### 若者のパスポート取得を支援します

パスポートを取得した若者に対し、補助金を支給します。

対象者／次のすべてに該当する方  
 ・平成3年4月2日～平成14年4月1日に生まれた方  
 ・本市に住民登録がある方  
 ・令和2年4月1日～令和3年2月28日に山形県内で発行されたパスポートを所持している方  
 ・本補助金、類似補助金を受給していない方  
 ・市税などの滞納がない方▼補助金額／5千円（東北公益文科大学（院）学生は1万1千円）▼申し込み／令和3年3月19日までにパスポート、本人名義の通帳、印鑑、学生証（同大学（院）生のみ）を持参し、市役所5階企画調整課へ

◆平成2年4月2日～平成13年4月1日に生まれた方は、本年3月

にパスポートを取得した場合も対象となる場合があります。

同課企画調整係 ☎26・5704

### 作業道整備に助成します

対象／市内の地区または3戸以上で組織する林業グループで、本市に住所を有する方が構成員にいる団体が行う①林内作業道を延長300m以上、幅3m以上で開設する事業②林内作業道を延長10m以上で改修する事業③林業用施設の災害復旧事業▼助成金額／①②経費の2分の1以内（上限40万円）③経費の3分の2以内（上限75万円）▼申し込み／4月1日（水）～市農林水産課林業振興係または各総合支所建設産業課へ

◆予算に達し次第終了します。  
 同市農林水産課林業振興係 ☎430708

### 食育交流活動の取り組みに補助します

対象／市内の農業者または農業者グループが行う保育園、幼稚園および小中学校での農業体験や調理実習などの食育交流活動▼補助金額／1件当たり2万5千円以内（3件まで）▼申し込み（一次）／4月17日（金）まで市農政課総合農政係へ ☎26・5792（以降予

算の範囲内で随時受け付け）

### 地元管理道路（市道以外）の側溝整備に助成します

対象／市道以外の地元管理道路で、生活環境の向上のために自治会などが行う側溝整備工事費▼助成金額／工事費の3分の2以内かつ予算の範囲内▼申し込み／市土木課維持係へ ☎26・5742

### 農産物の販路拡大に対する取り組みに補助します

対象／市内在住の2戸以上の農業者団体または農業法人による県外で実施される見本市、商談会への出展や農産物の販売活動（新規または友好都市での活動のみ）▼補助対象経費／出展料、送料、旅費、消耗品費など（上限30万円、友好都市での活動は上限10万円）▼申し込み／「一次締め切り」4月24日（金）まで市農政課総合農政係へ ☎26・5792（以降予算の範囲内で随時受け付け）

### ごみステーションの新設改築に補助します

対象／自治会によるごみステーションの新設または改築（部分修繕は除く）▼補助金額／対象経費の2分の1（上限4万円）▼条件

／ごみステーション設置場所の土地所有者の承諾を得ていること（要承諾書）▼申し込み／事前に電話で市環境衛生課管理係へ ☎31・0933

◆道路、河川、水路、公園などへの新設・改築は原則対象外。

◆申請は同一年度内に1回（ごみステーション1基）まで。  
 ◆予算に達し次第終了します。

### 公園や緑地を利用される皆さんへ

次のマナーを守って快適にご利用しましょう。

- ・他の利用者や近隣に迷惑となる遊びや行いはしない
  - ・樹木や工作物に登るなどの危険な遊びはしない
  - ・野球やサッカーなどボールコントロールのできなくなる遊び方はしない
  - ・ゴルフの練習はしない
  - ・公園駐車場以外への自動車・バイクの乗り入れはしない
  - ・遊具と遊び場を大切に、仲良く安全に使用する
  - ・子どもの年齢や遊びの難易度に応じて保護者が見守る
  - ・汚さずゴミは持ち帰る
- ◆園内に破損があった場合は、速やかに市整備課公園緑地係 ☎26・5745へ連絡してください。

◆このページの情報は、3月25日現在のものです

**募集**

**酒田市スポーツ教室参加者募集**

●タグラグビー

日時／4月19日～12月6日の日曜日午前10時～正午(全12回)▼場所／光ヶ丘球技場、親子スポーツ会館▼対象／小学生以上▼定員／15人程度▼内容／タックルの代わりに腰に付けたタグを取る、体のぶつかりあいのないラグビー▼費用／小学生500円(保険料)▼申し込み／4月13日(月)までの平日午前10時～午後4時に酒田市体育協会事務局へ ☎31・5539 (以降会場で随時受け付け)  
◆中学生以上の参加については問い合わせてください。

●トライアスロン  
期日／4月26日(日)～9月6日(日)(全10回)▼場所／北港緑地公園  
ほか▼対象／中学生以上▼定員／12人▼内容／トライアスロン(スイム、バイク、ラン)の基礎練習、みなと酒田トライアスロンおしんレースのコース試走▼費用／中学生800円、高校生以上1千850円(保険料)▼申し込み／4月23日(木)まで庄内トライアスロン協

会事務局、荒木 ☎090・8258・1978 (以降随時受け付け)  
◆詳しい日時、会場は参加者に別途通知します。

**元気シニアボランティア事業参加者募集**

対象／市内在住の65歳以上の方▼内容／施設職員などと一緒に軽微かつ補助的な活動(洗濯物の整理作業、除草など)を実施し、活動に応じてポイント付与。最大5千円分の商品と交換可能▼申し込み／平日の午前9時～午後4時に、印鑑、介護保険証、ボランティア保険料(350円)を持参し、酒田市ボランティア・公益活動センター「ボラポートさかた」(交流ひろば内)へ直接  
●市介護保険課予防支援係 ☎26・5755

**ひらたタウンセンター シアターOZ機器操作講習会 受講者募集**

日時／4月20日(月)～22日(水)午後7時～9時(3日間)▼場所／ひらたタウンセンター▼対象／シアターOZの音響照明機器を今後利用する予定で全日受講できる方▼定員／先着20人(更新の方も含む)▼費用／無料▼申し込み／4月15

日(木)まで平田総合支所地域振興課健康福祉係へ ☎52・3911

**旧阿部家「春の会」参加者募集**

日時／4月29日(祝)午後2時～4時▼場所／旧阿部家▼対象／小学生以下と保護者▼定員／先着15組▼内容(予定)／よもぎ団子作り、ひな流しを体験▼費用／100円(材料代)▼申し込み／4月23日(木)までに旧阿部家へ ☎54・2776

**鳥海南麓パノラマ農園(市民農園)利用者募集**

使用期間／4月29日(祝)～11月30日(月)▼場所／山楯字南山95▼募集区画／55区画(1区画50平方メートル。原則一人1区画。ただし区画に空きがある場合は2区画以上利用可能)▼申し込み多数の場合は抽選▼年間使用料／1区画5千円▼申し込み／4月15日(水)まで平田総合支所建設産業課産業係へ ☎52・3915 (以降空き区画がある場合は随時受け付け)

**平田さしこ教室受講生募集**

対象／【①初級】初心者【②中級と上級】初級または中級修了者▼定員(先着)／①20人②各15人▼日時／5月27日～9月23日の毎

月第2、第4水曜日(8月12日を除く)午後1時30分～3時30分(全8回)▼場所／平田農村環境改善センター▼講師／平田さしこの会▼費用／①2千850円(用品代)②無料▼申し込み／4月8日(水)～電話で平田総合支所地域振興課へ ☎52・3910

**ひらたタウンセンター筋力トレーニング器具利用講習会参加者募集**

日時／5月12日(火)午後7時～9時、13日(水)午前9時～11時▼場所／ひらたタウンセンター▼対象／高校生以上▼定員／各日先着20人▼持ち物／筆記用具、内ズック▼費用／520円▼申し込み／講習会開催日の前日まで電話で平田総合支所地域振興課健康福祉係へ ☎52・3911

**酒田マリーンジュニア合唱団 団員募集**

活動日時／5月16日～毎週土曜日の午前10時～11時30分▼場所／総合文化センター▼対象／市内の小学生▼内容／合唱練習、定期演奏会、福祉施設訪問、ユネスコ童謡を歌う会参加など▼講師／関矢順氏、関矢基博氏ほか▼費用／【入会金】5千円【年会費】前・後期各6千円(制服代別途)▼申し込み

み／5月9日(土)まで年会費を添えて総合文化センター事務室へ  
**岡市社会教育文化課社会教育係**  
 ☎24・2993

**ひとり親家庭の学習支援教室参加者募集**

教員経験者や大学生が勉強を教えられます。

日時／4月26日(令和3年3月の日曜日(全40回程度を予定) 午前10時～正午)▼場所／酒田市地域福祉センター(新橋二丁目)▼対象／ひとり親家庭の小学3年生(中学3年生)▼定員／30人(申し込み多数の場合は抽選)▼費用／無料  
 ▼申し込み／4月11日(土)午後1時～4時30分に母子福祉ねむの木会へ  
 ☎23・5765

岡市子育て支援課家庭支援係 ☎26・5734

**イベント**

**山をきれいにしてウォーキング**

清掃活動ボランティアをしながら、ウォーキングと森林浴を楽しみましょう。

日時／4月18日(土)午前8時30分～(小雨決行1時間程度。集合8時15分)▼集合場所／光ヶ丘プール

南側芝生▼対象／どなたでも▼内容／林内のゴミ拾い▼服装など／長袖、長ズボン、軍手、タオル、カッパなど▼申し込み／当日会場へ  
**岡市農林水産課林業振興係** ☎438708

**介護の悩みや思いを語り合う 認知症カフェ**

日時／4月23日(木)午前10時～11時30分▼場所／中町にぎわい健康プラザ▼内容／歌声喫茶▼対象／認知症の方、介護者の方(介護者のみの参加も可)▼費用／200円(茶菓代)▼申し込み／当日会場へ

◆車いすでの参加も可。駐車場は無料です。

岡市介護保険課予防支援係 ☎26・5755

**展示**

**酒田市立資料館**

☎24・6544  
 会期中無休

◆かっこいい酒田の女たち「4月4日(土)～6月15日(月)」(裏表紙参照)

**酒田市美術館**

☎31・0095  
 4月13日(月)～17日(金)休館

◆生誕100年 國領経郎展―静寂なる砂の景―「4月12日(日)まで」

◆オードリー・ヘプバーン写真展「4月18日(土)～5月31日(日)」

**松山文化伝承館**

☎22・6322  
 月曜日(祝日の場合は翌日)休館

◆まつやまのおひなさま―思い出の人形たち ◆最上川Ⅲ「4月5日(日)まで」

◆庄内松山地図探訪ちずたん ◆最上川Ⅰ「4月10日(金)～6月14日(日)」

**光丘文庫**

☎22・0561  
 土曜日(祝日)休館

◆大川周明資料展「9月25日(金)まで」

**土門拳記念館**

☎31・0028  
 4月6日(月)、7日(火)休館

◆古寺巡礼 執念の第4集・5集 ◆文楽 ◆土門拳その周囲の人びと「4月5日(日)まで」

◆日本の仏像ほか「4月8日(水)～5月31日(日)」(裏表紙参照)

**旧鐘屋**

岡市社会教育文化課文化財係 ☎24・2994  
 月曜日(祝日の場合は翌日)休館

◆土人形展「4月3日(金)まで」

**本間家旧本邸**

☎22・3562

◆本間家のおひなさま 優雅なお雛様と小さなかわいい雛道具や源氏の二枚折屏風「4月上旬まで」



マチを好きになるアプリ

**マチイロ**

酒田市広報を手軽に見られる  
スマートフォン向けの  
アプリケーションです。

- 役立つ行政情報を見逃さない!
- 自分に合わせた情報が届く!
- 他の自治体の広報紙も読める!

アプリ配信数 全国 No. 1

他にも便利な機能がたくさん!  
まずはQRコードからご確認ください!

※アプリの使用は無料ですが、通信費は各回線ごとのご負担となります。  
※広告が表示されますが、酒田市とは何ら関係ありません。

●お問い合わせ／市長公室広報広聴係 ☎26-5706

◆このページの情報は、3月25日現在のものです

**本間美術館**

☎244311

- 美術展覧会場・清遠閣会場
- ◆本間美術館のひな祭り「4月6日(月)まで」
- 美術展覧会場

- ◆国指定名勝庭園「鶴舞園」と本間美術館名品選「4月12日(日)〜5月26日(火)」

●清遠閣会場

- ◆漆工芸展「4月11日(土)〜6月3日(水)」

**ひらた  
タウンセンター**

☎5230911

- ◆佐藤晋水彩画展「5月31日(日)まで」

**酒田夢の倶楽部**

☎2212263

- ◆湊酒田 加藤家のお雛さま「4月5日(日)まで」
- ◆藍染・布花「癒しの色々」「4月25日(土)〜6月8日(月)」
- 【常設】栄華を誇った本間家の「亀笠鉾」、人形作家 大滝博子の世界「おしん」人形ギャラリー(入場無料)

**舞娘茶屋 相馬樓**

☎212310  
期間中無休

- ◆相馬屋のおひなさま「4月3日(金)まで」

- 【常設】竹久夢二美術館、新田嘉一コレクション、現代鑑

**山王くらぶ**

☎220146

- ◆第15回湊町酒田の傘福「11月12日(木)まで」

- 【常設】人形作家 辻村寿三郎作「さかたの雛あそび」「舞妓」

**あいおい  
工藤美術館**

☎09028460846  
金曜・日曜・祝日閉館

- ◆秀作古典雛・古傘福・古郷土人形展「4月5日(日)まで」

- ◆「庄内の秀れた美術工芸」展「4月12日(金)〜26日(日)」

- 【常設】庄内の民芸品

**相談**

**無料法律相談**

- 日時／4月28日(火)午後5時〜8時
- ▼場所／交流ひろば▼対象／本市、三川町、庄内町、遊佐町在住か、本市に勤務先がある方▼定員／先着6人▼内容／法律に関する相談(本人のことに限る。申込時に相談の概要と住所、氏名を知らせてください。秘密は厳守します)
- ▼相談員／藤井正寿弁護士▼申し込み／4月13日(月)午前8時30分〜電話で市まちづくり推進課市民相談室へ ☎26・5726

**さかた情報ひろば**

―国・県・市民などからのお知らせ―

**ハッピーヨガ教室(1期)  
開催日時変更のお知らせ**

新型コロナウイルス感染拡大防止の為、期日を変更します。

期日(変更前)／4月1日(水)〜7月29日(水)▼期日(変更後)／6月1日(月)〜8月31日(月)

◆内容など詳しくは本紙3月1日号を参照してください。

☎31・5539  
☎(公財)酒田市体育協会事務局

**地域共創コーディネーター  
養成講座を開講します**

多様なメンバー間の対話を進める「ファシリテーション」と、連携や協働による課題解決の実践「コーディネーション」の力を身につける講座を開講します。

日時／4月18日(土)午前10時40分〜午後4時10分(以降9月まで。全7回)▼場所／東北公益文科大学鶴岡キャンパス▼対象／どなたでも▼定員／20人▼講師／日本ファシリテーション協会フェロー

加留部貴行氏ほか▼費用／3万6千円(受講料)▼申し込み／4月15日(水)までに東北公益文科大学地

域共創センターへ ☎411115

◆詳しくは東北公益文科大学ホームページを参照してください。

**学生向け企業説明会  
「ぶっちゃけジョブトーク」**

おしごとのギモン、不安、自分の未来を先輩社員と語ってみませんか。

日時(予定)／4月12日(日)午前11時30分〜午後2時30分▼場所／やまがた育英会東京学生寮駒込寮(東京都)▼対象／就職を控えた大学生、短期大学生、専門学校生

◆費用／無料▼申し込み／当日会場へ

◆詳しくは酒田市雇用創造協議会ホームページを参照してください。

☎25・13333

**「食と農のビジネス塾」  
一般公開講座**

日時／4月16日(木)午後1時30分〜

▼場所／山形大学農学部(鶴岡市)▼内容／食と農のビジネス―今農業者が目指すもの、求められるもの―▼講師／東京農業大学名誉教授 門間敏幸氏▼費用／無料▼申し込み／当日会場へ

☎山形大学農学部内「地域定住農業者育成コンソーシアム」事務局



☎070・2011・5615

**観覧会「野鳥たちのさえずりで春を感じよう」**

日時／4月18日(土)午前8時～正午  
 ▼集合場所／大山公園駐車場(鶴岡市) ▼内容／鶴岡市の高館山周辺を散策しながら、小鳥たちのさえずりを目と耳で楽しむ観覧会  
 ▼講師／ネイチャーカメラマン 太田威氏 ▼持ち物／双眼鏡(貸し出しあり)、飲料水、行動食など  
 ▼費用／大人100円(保険代など)、中学生以下無料 ▼申し込み  
 4月16日(木)まで月山ビジターセンター ☎0235・62・432  
 1 ☒visitor@b04.plala.or.jp または猛禽類保護センター ☎64・4681 ☒inoukin@rapfor.com

**確定申告期限の延長について**

新型コロナウイルス感染症の拡大防止の観点から、申告所得税、贈与税、個人事業者の消費税について、申告・納付期限を延長しています。

期間(変更後)／4月16日(木)まで  
 ◆インターネットによる申告(e-TAX)も可能です。  
 ◆振替納税の振替日も申告所得税は5月15日(金)、個人事業者の消費税は5月19日(火)に変更します。

◆令和元年分の還付申告は令和6年12月31日まで申告が可能です。  
 酒田税務署 ☎33・1450

**勤労者無料法律相談会**

日時／4月24日(金)午後3時～7時  
 ▼場所／東北労働金庫酒田支店(千石町二丁目) ▼対象／本市、遊佐町に在住または在勤の方 ▼定員  
 先着8人 ▼相談員／東海林正樹 弁護士 ▼申し込み／4月1日(水)～23日(木)に同支店へ ☎22・0321

**協会けんぽの保険料率変更**

令和2年3月分(4月納付分)から全国健康保険協会山形支部の保険料率が変わります。

変更後／【健康保険料率】10・05割  
 【介護保険料率】1・79割 ▼変更前／【健康保険料率】10・03割  
 【介護保険料率】1・73割  
 酒田支部企画総務グループ ☎023・629・7226

**シニア向け**

**刈屋梨花粉交配講習会のご案内**

日時／4月8日(水)午後1時30分～2時30分 ▼場所／シルバー人材センター(相生町二丁目) ▼内容／花粉交配について(初心者向け)  
 ▼定員／先着15人 ▼費用／無料 ▼

申し込み／シルバー人材センター ☎22・3344

**東北エブソン構内 桜並木一般公開の中止**

東北エブソン(株)構内桜並木の一般公開を今年は中止します。

酒田社事業管理グループ ☎31・3131

**まちかど健康チェック**

日時／4月10日(金)午後2時～3時  
 ▼場所／松陵コミセン ▼対象／どなたでも ▼内容／血圧、体脂肪・内臓脂肪、血管年齢の測定 ▼費用  
 無料 ▼申し込み／当日会場へ  
 酒田病院友の会 ☎26・6631

**ひらたタウンセンター**

**すまいるの催し**

【楽しい映画鑑賞会】 期日・内容  
 4月1日(水)・「街の灯」(洋画) / 8日(水)・「お葬式」、15日(水)・「OK牧場の決斗」(洋画)、22日(水)・「東京タワー オカンとボクと時々オトン」、29日(祝)・「戦場のアリア」(洋画) ▼時間／午後1時30分  
 ▼費用／無料  
 ◆マスク着用必須。

【パソコン教室4月生募集】 内容  
 全く初めての方、インターネットコース ▼費用／3千200円

(資料代) ▼申し込み／カフェすまいる、阿部 ☎090・4559・5591

【つたごえ喫茶】 日時／4月13日(月)午後7時～ ▼費用／400円  
 酒田すまいる ☎52・3130

**眺海の森「第1回森林教室」参加者募集**

日時／4月29日(祝)午前10時～午後3時 ▼場所／眺海の森森林学習館(土測) ▼定員／先着30人 ▼内容  
 山野草観察の散策、緑(苗木)のプレゼント、踏み台作り ▼費用  
 1千円(保険料、材料代、昼食代。アイアイひらた入浴券または森の家そば割引券付き) ▼申し込み  
 酒田森林学習展示館へ ☎62・3323

酒田市公式 ツイッター @moshenon\_anonon  
 フォローしてね!

◆このページの情報は、3月25日現在のものです

カラテ無料体験会

期日 / 4月14日(火)、21日(火) ▼時間 / 「4歳〜小学6年生」 午後6時〜7時「中学生以上」 午後7時30分〜8時30分 ▼場所 / 親子スポーツ会館 ▼費用 / 無料 ▼申し込み / (二社) 極真会館田畑道場酒田支部、黒沼 ☎090・2849・3961

親子ふれあいサロン・ぎゅっとサロンへどうぞ [4月の予定]



交流ひろば内、親子ふれあいサロン ☎26-5613  
子育て世代包括支援センター「ぎゅっと」 ☎26-4199

期日	時間・場所	内容	対象・定員	申し込み
4/23(木)	10:00~12:30 交流ひろば 2階クッキング スタジオ	「食育講座」 クッキング離乳食 講師 / 管理栄養士 星川 陽子氏	離乳食中期・後 期(2回食〜)の 乳児と保護者 10組※	4/9(木) 9:30~
上記事業 のない平日	11:15~11:30 親子ふれあい サロン1	「プレイランド」 参加者の年齢にあわせて あそびうたや体操、よ みきかせなど	就学前児童と 保護者 定員なし	当日会場へ
4/24(金)	10:30~11:30 酒田子育て支 援センター	「ぎゅっとサロン」 子育て中のママやパパ のおしゃべりを楽しも う!	子育て中 妊娠中の方 15人(組)	ぎゅっとへ

※中止になった3月分受講予定者を優先とします。

お詫びと訂正

本紙3月16日号折り込みのサークル会員募集に誤りがありました。お詫びして訂正します。●訂正箇所 / 氷壁俳句会の活動内容等  
誤 中央俳壇で著名な前衛俳句の第一人者、秋澤猛氏、齋藤慎爾氏  
正 秋澤猛氏、中央俳壇で著名な前衛俳句の第一人者、齋藤慎爾氏

●県営住宅4月募集

アパート名	所在地	募集戸数	募集区分
川南1号、2号、4号、5号	若宮町二丁目	8	一般用
こがね1号	こがね町一丁目	1	一般用
東泉1号、2号、3号	東泉町四丁目	6	一般用
鳥海1号、2号	富士見町三丁目	3	一般用
北新町	北新町一丁目	1	一般用

資格 / 現に同居または同居しようとする親族がいて公営住宅法に適合する方 ▶入居時期 / 令和2年6月上旬 ▶抽選日 / 4月15日(水) ▶申し込み / 4月2日(木)~8日(水)の午前10時~午後5時に県営住宅指定管理者西王不動産(庄内総合支庁内)へ ☎0235-66-3210

酒田市公式 Instagram

#酒田みつけをつけて投稿しよう!

酒田の風景や食べ物など  
酒田の魅力を  
「#酒田みつけ」  
とつけて、  
みんなで一緒に  
発信しましょう!

酒田市公式アカウント

新刊紹介

病気にかかるお金がわかる本  
いざというときに困らない、損しない

畠中雅子 / 著 黒田尚子 / 著 主婦の友社 [一般図書]



「病気にかかるお金」を数値化。公的医療保険の制度、補助や控除の受け方、三大疾病の医療費の実例、貯蓄や医療保険といった自分に合った備え方、日ごろから知っておきたいことを徹底解説。ファイナンシャルプランナーからのアドバイスも掲載。

てのひらに未来

工藤純子 / 作 酒井以 / 絵 くもん出版 [中高生向け]



未来なんてあたりまえに来るって思ってたけど。今だから考えたい平和のこと。中学生の琴葉と町工場で働く少年・天馬。ふたりはそれぞれの家族の物語を知り…。若いふたりの成長を描いた物語。

はじめくんがっこうへいく

もりかわしげみ / さく やまにしげん / え ナツメ社 [児童絵本]



忍者が大好きな6歳のはじめくん。今度入学する小学校がどんなところか気になったはじめくんは、こっそりお姉ちゃんのとをつけて…。絵さがしや迷路も楽しめる絵本。保護者向けのアドバイスやチェックリストも収録。©TRC

4月の各種相談 ひとりで悩まずにご相談ください。

項目	日時	場所/問い合わせ
市民生活相談	月～金曜日/ 8:30～17:15 (12:00～13:00を除く)	市役所2階、市民相談室 ☎26-5760
消費生活相談	月～金曜日/ 8:30～17:15	市役所2階、市消費生活センター ☎26-5761(消費生活) ☎26-6266(多重債務)
山形財務事務所 借金返済に関する 相談窓口	月～金曜日/ 8:30～17:15 (祝日、年末年始除く)	山形市緑町2-15-3、山形財務事務所 1階理財課 [相談専用電話]☎023-641-5201
山形いのちの電話	年中無休/ 13:00～22:00	(社福)山形いのちの電話 ☎023-645-4343
人権相談 (人権擁護委員駐在日)	月・木曜日/ 9:00～16:00	山形地方方法務局酒田支局 ☎25-2221
人権・行政相談	14日(火)、28日(火)/ 9:30～12:00(人権) 7日(火)、21日(火)/ 13:30～15:00(行政)	市役所2階、市民相談室 ☎26-5760
女性のための相談	10日(金)/ 9:00～12:00 15日(水)/ 13:30～15:00(人権)	ひらたタウンセンター ☎52-3910 松山健康福祉センター ☎62-2611
年金受給相談	月～金曜日/ 9:00～16:00	交流ひろば1階 市男女共同参画 推進センター ウィズ ☎26-5616
交通事故相談	月曜日/8:30～19:00 火～金曜日/8:30～ 17:15(年末年始除く)	街角の年金相談センター酒田 ☎22-4554 電話での相談は鶴岡年金事務所 ☎0235-23-5040
教育相談	月～金曜日/ 9:30～18:00 土曜日/9:30～12:30	山形県交通事故相談所庄内支所 (庄内総合支庁内) 電話相談可。無料弁護士相談もあり ます。☎0235-66-5452
教育相談	月～金曜日/ 9:30～18:00 土曜日/9:30～12:30	総合文化センター2階、教育相談室 ☎soudan@sakata.ed.jp (予約受付のみ)

項目	日時	場所/問い合わせ
青少年相談	月～金曜日/ 9:30～16:30	総合文化センター1階、市青少年 指導センター ☎24-2901
心配ごと相談	7日(火)、21日(火)/ 9:00～12:00	地域福祉センター(新橋二丁目 1-19) ☎23-5765
生活困窮者 自立支援相談	月～金曜日/ 8:30～17:15 (祝日、年末年始除く)	生活自立支援センターさかた(地 域福祉センター内) ☎25-0350 ☎24-6299 ✉jiritsu@sakata-shakyo.or.jp
若者の就職・転職・ 仕事の悩み相談	月～金曜日/ 10:00～18:00	山形県若者就職支援センター・庄内 地域若者サポートステーション(中 町庁舎2階) ☎0120-219-766
内職の相談	月～金曜日/ 9:00～16:00	市役所6階、市商工港湾課 ☎26-5757
労働相談 (社会保険労務士駐在日)	原則金曜日/ 13:00～16:30	庄内総合支庁産業経済課 ☎0235-66-5491
身体障がい者 更生相談	第2・第4水曜日/ 13:00～15:00	市身体障害者福祉センター ☎26-3715
精神保健福祉相談	6日(月)/13:30～15:30 (2日休まで要予約) ◆次回5月21日(木)	酒田農業技術普及課 (若浜コミセン東隣) ☎庄内保健所 ☎0235-66-4931
女性の健康相談	月～金曜日/ 8:30～17:15	庄内保健所子ども家庭支援課相 談室(庄内総合支庁1階) ☎庄内保健所 ☎0235-66-5653
ひきこもり相談	28日(火)/13:30～15:30 (要予約)	庄内保健所地域保健福祉課相 談室(庄内総合支庁1階) ☎庄内保健所 ☎0235-66-4931
エイズ・梅毒・性器 クラミジア感染症、 B型肝炎およびC型 肝炎個別相談・検査	[相談]月～金曜日/ 8:30～17:15 [検査]第1・3・5木曜日/ 9:20～12:00(要予約)	庄内保健所保健企画課健康相談 室(庄内総合支庁2階) ☎庄内保健所 ☎0235-66-4920
結婚に関する相談	月～金曜日/ 9:00～16:00 第1・第3木曜日/ 14:00～21:00(要予約)	交流ひろば1階 市結婚サポ ートセンター ☎26-5670
外国出身者のため の相談	月～金曜日/ 9:00～16:00 (外国語の相談は要予約)	交流ひろば2階 市国際交流サロ ン ☎26-5615

鶴岡市

県指定無形民俗文化財  
春の例大祭奉納上演  
山戸能・山五十川歌舞伎  
日時/5月3日(例)午後2時～5時/会場  
/山五十川古典芸能伝承館/内容/山戸  
能(座揃舞、恋慕の舞、三番高砂)、山  
五十川歌舞伎(平仮名盛衰記、源太勘当の  
場)  
949  
山五十川公民館 ☎0235-452

鶴岡市

旧いこの村庄内のチュ  
リップが見ごろを迎えます  
日時/4月11日(土)～26日(日)午前9時～午  
後4時  
9086177167  
0  
園庄内チュリップ倶楽部、中村

遊佐町

「未来に伝える山形の宝」  
蕨岡修験道ウォーク2020  
参加者募集  
日時/4月19日(日)午前9時～集合/蕨  
岡まちづくりセンター前広場/定員/先  
着200人/費用/3000円(保険料な  
ど)/申し込み/4月10日(金)までに蕨岡  
まちづくりセンターへ ☎7222231  
☎724215

遊佐町

中山河川公園桜まつり2020  
オープニングイベント  
日時/4月10日(金)午前11時～正午/場所  
/中山河川公園(雨天時は中山公民館)  
内容/甘酒、桜もち振る舞いなど  
◆桜まつり期間中はほんほり点灯やこい  
のぼり川渡しなどを行います。  
☎遊佐町役場観光物産係 ☎725886



虐待かもと思ったら…  
すぐにお電話をください

児童相談所や市相談窓口では、出産・  
子育てに関する相談をなんでも受け  
付けています。気になることはぜひ  
ご連絡ください。

☎市相談窓口電話番号

**26-5734**

☎児童相談所全国共通ダイヤル

**189** いちはやく

◆連絡者や連絡内容に関する秘密は守られます。  
◆全国共通ダイヤルはお住まいの地域の児童相  
談所につながります。

眠れない…は  
心のSOS —一人で悩まず相談を—

こころの相談窓口

市健康課 ☎24-5733

八幡総合支所

地域振興課 ☎64-3113

松山総合支所

地域振興課 ☎62-2611

平田総合支所

地域振興課 ☎52-3911

庄内総合支庁地域保健福祉課

☎0235-66-4931

◆平日の午前8時30分～  
午後5時15分

酒田市休日診療所 4月の診療日

4月の診療日は、5日(日)、12日(日)、19日(日)、  
26日(日)、29日(祝)です。

※急病や軽いけがのときにおいでください。  
※保険証を忘れずにお持ちください。  
※会社や学校に提出する診断書の発行は行っていません。  
※交通事故、労務災害は診療できません。

診療受付時間/午前8時30分～11時30分、午後1時～4時30分  
場所/市民健康センター別館(船場町二丁目1-31)  
電話/21-5225(受付時間中のみ)  
平日の問い合わせ/市健康課健康係 ☎24-5733



ありがとうをあなたに…

## 思春期からの卒業です！

「4月から進学のために家を出ます。それなのに大事なことを母に言っていないんです。出発が近づき気が急ぐばかり。どうしたらいいでしょうか？」

母と娘。18年間、ずっと一緒だったのに離れ離れになる。2月に一緒に上京した時、離れることを考えて泣いていた母。そんな母に今までの感謝を言葉にして伝えたいのに言えない。母が一人になることを思うとつらくて…と涙声の電話相談。

彼女は、いぶん心配をかけた。学校に行かない時もあれば「うちは貧乏なの？」と母親の財布を覗いたこともあった。口数の少ない母が「悪い事には使わないよ」と渡してくれた500円玉。おしゃれもせずに一生懸命貯めたお金だった。だけど、進学の時違った。受験料や高い入学金を「大丈夫だから気にするな」と、第一希望を優先にして支払う母に心から感謝した。同時に胸が痛んだ。人として「ありがとう」と「ごめんなさい」を言わなければと思ったのだ。

親思いの優しいお嬢さんね。

誰が育ててくれたの？の問いに「お母さん…」彼女は笑って答えた。そんなふうに笑顔で言えたらいいね。言えた自分を好きになれるはず。そして、いつか、あなたも母親になった時、同じことをわが子にしている気がする。

翌朝、荷物をまとめながら「ありがとう」が言えたと連絡があった。お母さんが笑いながらポロポロ涙を流すので、2人で泣きながら笑いましたと嬉しそうだった。荷造りをする親子が目に見え、頭ではわかっていても、なかなか言えなかった一言。ある日、当たり前のように言える。それが思春期の卒業…。

「母ちゃん、どんな親孝行が嬉しい？」「母ちゃんからしてもらってうれしかったことあたけが？へば、あなたがお母さんになった時、私の孫に同じようにしてあげて…。それが見れたらうれしいの〜」私が助産師になったころ、洗濯物を干しながら交わした母との会話を思い出しました。

# 旬 さかたの

vol.72

旬の食材を使った料理を、酒田市食生活改善推進員がご紹介

## 赤飯

赤飯は、お祝いの時に食べる伝統的な料理として親しまれています。

古来より「赤色」には邪気を祓ったり災いをさけたりする力があるとされ、赤色ご飯を食べることで厄払い、邪気払いをしたと考えられていました。赤米が徐々に作られなくなったことから、小豆の色を利用してもち米に赤色をつける現在の赤飯が食べられるようになりました。



ごまを炒りしてから入れると風味が増します。



### 材料【作りやすい分量】

- もち米……………1升
- 小豆……………0.8~1合
- 打ち水
  - 水…2合
  - 酒…大さじ2
  - 塩…大さじ1+1/2
- ごまお
  - ごま(白、黒)
  - 塩

### 作り方

- ①小豆の5倍~6倍の水の量で、水から小豆を煮る。沸騰したら一度、湯を捨てる。
- ②再び水から煮て、沸騰して、小豆がふつくとしてきたら火を止めて、そのまま冷ます。冷めたら、小豆と煮汁とに分けておく。
- ③もち米はといて、②の小豆の汁に一晚浸しておく。まんべんなく色が付くようによく混ぜ合わせておく。
- ④一晚漬けたら、ザルに上げて汁気を切る。もち米に②の小豆を混ぜる。
- ⑤をふさんを敷いた蒸気の上った蒸し器に移し入れ40分蒸す。
- ⑥大きいボウルに⑤を移し入れ、打ち水をまんべんなくかけ、切るように混ぜ合わせる。
- ⑦再び⑤の要領で、20分蒸し出来上がり。
- ⑧ごまおをかけていただく。



# 公益大生が提案する あなたらしく わたしらしく暮らせるまち Sakata Style サカタスタイル

[最終回] あなたらしく わたしらしく

こんにちは。公益大伊藤真知子ゼミ、最終回です。長い長い冬が過ぎて暖かな春になりました。春は旅立つ人たちを見送り、そして新たな人びとを迎える、出会いのときです。

この1年、学生たちとともに、私はわたしらしく生きています。私がかと自問し、考え続けてきました。男の役割、女の役割という「世間の枠」にとらわれていないだろうか。女性だからと甘えたり責任を回避したりという働き方をしていないだろうか。自分の幸せは自分の手でつくる、自分を大切にすることができているだろうか。

同時に、あなたはあなたらしく生きてねというメッセージを発信するなかで「尊重する」ことの難しさ、大切さに改めて気づきました。キレイになりたいという男性の気持ちにハッとさせられ、LGBTの人たちをめぐるとつばやきになるほどとうなずいたり、おとなの入り口にいる大学生の「親」への複雑な思いに戸惑ったり。そして、子育てに真剣に向き合い、働きやす

い職場づくりに一生懸命な若い方たちがとても心強く、励まされました。

なんて素敵な1年間だったのだろうと、心がほっこり温かくなります。学生たちは「言葉選びに苦労した」「学生ならではの意見の重要性を知った」「周りからの好反応が嬉しかった」などと振り返っています。振り返り、また次のステップに進む。そうして「あなたらしくわたしらしく暮らせるまち」を皆でつくっていきたいですね。ご愛読、ありがとうございます！



Relay Column

## リレーコラム

第64回



日本海と大地がつくる 水と命の循環

鳥海山・飛鳥ジオパーク

## ジオパーク再認定審査の年になりました

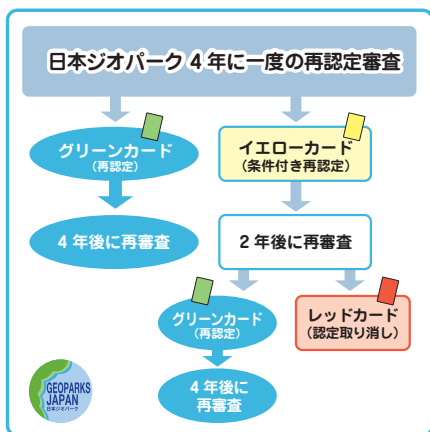
園市交流観光課観光戦略係 ☎26-5759

9か所のジオパークが再認定審査を受けました。審査には日本ジオパーク委員会から派遣された審査員が、ジオサイトや関連施設を訪問して、関係者からこの4年間でジオパークの充実や改善に取り組んだことや、新しく生まれた活動などについて話を聞きます。「審査」というといかめしい感じがしますが、再認定審査は、より良いジオパークづくりに向けて、経験豊富な審査員とともに一緒に考えていく貴重な機会でもあります。



宮城学院女子大学教授 宮原 育子氏

鳥海山・飛鳥ジオパークは、2016年9月に日本ジオパークの1つとして認定され、誕生から今年で4年目を迎えます。それと同時にジオパークの再認定審査を受ける年になります。ジオパークは世界遺産と異なり、4年に1度「再認定審査」を受けて合格することによって引き続きジオパークを名乗ることができるルールになっています。現在日本には44か所のジオパークが存在しますが、昨年は



再認定のしくみ

伊藤摩耶選手 (#17)

木村友里選手 (#3)

柳沢紫子選手 (#10)

森寿実子選手 (#11)

2019-20シーズンのV2リーグは2月に閉幕しました。アランマーレの最終成績は8チーム中5位。残念ながら昇格には届きませんでした。リーグ戦で特に活躍した4人の選手にインタビューし、大激戦となりました。今シーズンを振り返ります。

## 森寿実子選手

—活躍の要因は

森／在籍5年目となり、心身のコントロールが安定してできるようになったこと  
—ホームゲームでの印象は

森／チームと会場との一体感。コートから見たオレンジ一色の景色に感動した  
—来シーズンへの抱負は

森／「善くて強いチーム」を、より一層追求したい



サーブレシーブ成功率リーグ2位。守備の最後の砦として、驚異的なレシーブ力でチームを救いました。

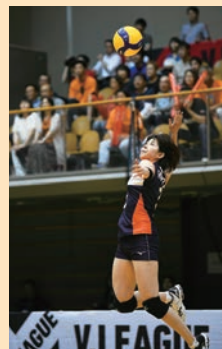
## 木村友里選手

—活躍の要因は

木村／守備面を重視し、強化に取り組んだこと。ただ、個人的にはまだまだと感じる  
—ホームゲームでの印象は

木村／オレンジ一色の会場に心が震えた。「応援で勝つてこういうことなんだな」と思った

—来シーズンへの抱負は  
木村／新加入選手も含め、新しいチームをつくっていきたい



サーブレシーブ9位、総得点15位。守備・攻撃両面で中心的役割を担い、チームの要として活躍しました。

## 柳沢紫子選手

—活躍の要因は

柳沢／味方のレシーブを信頼し「勝負するブロック」と「我慢のブロック」を使い分けたこと  
—ホームゲームでの印象は

柳沢／試合中でも聞こえる、力強い声援  
—来シーズンへの抱負は

柳沢／若手選手が増えるので、チームを引っ張る役割に加え、プレー面・精神両面でチームを支える役割も担ってきたい



1セット当たりのブロック決定本数リーグ1位。そのブロックは相手チームの脅威になりました。

## 伊藤摩耶選手

—活躍の要因は

伊藤／得意なサーブで、相手との駆け引きを楽しみながらやれたこと  
—ホームゲームでの印象は

伊藤／応援の迫力がすごい。楽しめた  
—来シーズンへの抱負は

伊藤／2年目になるので、周りへ気遣いして視野を広く楽しくバレーボールをしたい



サーブ効果率2位、ブロック3位。加入1年目ながら、シーズンを通しスタメンとして活躍しました。

# 退団する選手からのメッセージ



江川 優貴選手  
(平成29年4月から  
3年間在籍)

思い返すと、プレーがうまくいかなかったときの印象の方が強いです。でもそのたびに、仲間とファンに励まされ立ち直り、ホームゲームは「絶対勝つ」という気持ちで戦いました。

酒田はとにかく人が温かく、オフの日には、食べ物や自然も満喫しました。アランマールは酒田以外では知名度がまだまだ。県民のチームとして、多くの人に応援されるようになってほしいです。3年間、たくさんの方の応援ありがとうございました。

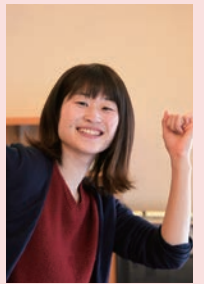


浅川 希選手  
(平成28年4月から  
4年間在籍)

18歳で酒田に来てからさまざまなことがありすぎて、一つ一つの出来事を思い出せないくらいです。加入当初は「つらい」と感じることも多かったですが、時がたつほどに、バレーボールが楽しくなりました。

酒田の人の温かさは、ずっと感じていました。そして応援のすごさも。ホームゲーム、楽しみでしたよ。

ファンや地元の方々の愛を感じた4年間でした。応援ありがとうございました！



本間 有貴選手  
(平成30年4月から  
2年間在籍)

私は鶴岡市出身で、あまり酒田を知らなかったのですが、この2年間で、酒田のいいところをたくさん知りました。人も温かいし、酒田は遊びに行きたいって思える街です。

酒田でのホームゲームが近づくと毎回ワクワクしました。試合中自己表現するタイプではありませんが「絶対やってやる」という気持ちで戦っていました。アランマールは地域の子どものあこがれであってほしい。技術はもちろん、バレーボールに全力で取り組む姿勢を見せるチームであってほしいです。応援、本当にありがとうございました！



藤原真理子選手  
(平成31年4月から  
1年間在籍)

酒田に来て最初に疑問に思ったのは「飲み会にどうやって行くの?」ということ。車を使う発想がなくて、運動代行の存在を知りました(笑)

チームは選手同士仲が良くやりやすかったし、ファンの皆さんに練習見学に来てもらえてうれしかったです。ホームゲームもすごい!応援、力になりました。

短い期間でしたがアランマールの一員としてプレーできて良かった。ホームゲーム、応援に行くですー!

## 番外編

チャット ウィズ アランマール  
**Chat With Arranmare**

### 異臭騒ぎ

柳沢／メグさん(田村愛美選手)がパンを焦がして、寮全体に匂いが...伊藤／バスの中でも匂いが!振り向いたら、ナツキ(宮本菜月選手)が、ゆでたまごを食べていました(笑)

### パワフルアイドル・ナツキ

森／ナツキはパワーが規格外!私、ゴムチューブを引っ張るトレーニングで体ごとひっくり返されました(驚)

木村／パワフルと見せておいて、アイドルのように踊れる一面も(笑)記者／これ、載せて大丈夫なの?一同／全然OKです!!(満面の笑み)

◆田村・宮本両選手には了承を得て掲載しています...念のため(笑)



これからも応援よろしく  
お願いします!

インタビューの様子は酒田市公式Youtubeチャンネルで!



## 編集長のひとりごと



「私の街さかた」4月1日号の表紙は、木造六角灯台と梅の花。桜の便りが気になります。梅の花もとてもきれいですね。

特集記事は「美術館の舞台裏」。酒田市美術館の文字通り舞台裏に潜入し、展示がどのようにつくられていくのか取材しました。

ボイスオブアランマールは「活躍した選手に聞きました」。選手は、みんながんばったんです。でも特にこの4人はすごかった!退団する4人の選手はみんなアランマールのため、酒田のために頑張ってくれました。次のステージでの活躍を心から祈ります。

私事ですが、この春の人事異動で広報広聴係を離れることになりました。最初は無我夢中でやるだけでしたが、後半は読者の皆さんの声を身近に感じる事ができました。本当にエキサイティングな8年間でした!今後も「私の街さかた」をよろしくお願いします。

「私の街さかた」編集長  
大井 正紀

4月8日水～5月31日日

午前9時～午後5時（入館は午後4時30分まで）

会期中  
無休

入館料

一般700円(550円)、高校生350円(280円)、中学生以下無料  
◆( )内20人以上団体割引。

酒田市民限定！  
入館割引券

団体料金に  
割引

入館チェック欄

有効期間/  
4月8日(水)～5月31日(日)  
◆1回のみ、2人まで有効  
◆コピー、プリントアウト不可  
◆切り取らず本紙をこのまま持参してください

40年以上にもわたる長い仏像撮影の旅の中で、個性豊かな仏像の表情や細部にまでレンズを向けた土門拳。撮影された作品は写真集「日本の仏像」として結実しました。  
同時開催として、四季の風景や工芸品など、土門の審美眼によって選り抜かれた「日本の美」そして昭和の子どもたちの元気いっばいな姿をとらえた写真も紹介します。

日本の美  
——  
子どもの仏像



閩土門拳記念館 ☎31-0028

土門拳／法隆寺西院金堂四天王立像のうち広目天像



「希望」などのヒット曲で知られる歌手・岸洋子



山居倉庫で米の運搬に従事した女丁持ち



明治時代、酒田の女性教師の先駆けとなった小川宮子

酒田市立資料館 第216回企画展

かっこいい酒田の女たち

4月4日(土)～6月15日(月)

開館時間 午前9時～午後4時30分

休館日 会期中無休

入館料 一般200円、高校生90円、小中学生50円  
(土曜・日曜日は小中学生無料)

◆5月5日(こどもの日)、5月19日、20日、21日(酒田まつり)は無料。

奥州平泉から逃げ延びてきた女性「徳尼公」が開祖といわれる酒田。その後、歴史の表舞台に女性が登場することはありませんでしたが、明治以降、さまざまな職業のパイオニアとして道を切り開いた女性や、文化・芸術分野で才能を開花させる女性が現れました。有名無名を問わず、多方面で活躍した女性たちを紹介します。

閩市立資料館  
☎24-6544

「わたしのおたんじょうびかい」



浜中保育園 ほしかわ りん ちゃん

ちびっこ  
ギャラリ  
No.174

酒田市役所

〒998-8540 山形県酒田市本町二丁目2番45号  
☎0234-22-5111(代表)  
FAX.0234-26-3688

八幡総合支所

〒999-8292 酒田市観音寺字寺ノ下41番地  
☎0234-64-3111(代表)  
FAX.0234-64-3110

松山総合支所

〒999-6861 酒田市字山田27番地の4  
☎0234-62-2611(代表)  
FAX.0234-62-2618

平田総合支所

〒999-6711 酒田市飛鳥字契約場30番地  
☎0234-52-3111(代表)  
FAX.0234-52-3116

本紙に関するご意見、ご要望をお寄せください。

酒田市長公室  
広報広聴係

☎0234-26-5706(直通)  
FAX.0234-26-3688  
✉koho@city.sakata.lg.jp

交通事故防止のための  
心がけ



横断するときは、横断開始時と横断中の二度確認をしましょう