

6.1

2020 令和2年
酒田市広報 No.351

私の街
さかた

KOHO
SAKATA

大切なあなたへ

Contents -もくじ-

- | | | | |
|----|--|----|-----------------------|
| 2 | 特集 酒田市の新型コロナウイルス感染症に係る支援事業 | 19 | 各種相談／休日診療所 |
| 8 | 市政ピックアップ
酒田市の財政状況をお知らせします／
ひとり親家庭等医療費給付制度 ほか | 20 | ズームアップ酒田 |
| 15 | 情報ボックス／さかた情報ひろば | 21 | ボイス オブ アランマーレ |
| | | 22 | 大切な人へ／酒田の旬 |
| | | 23 | 月間酒田みっけ大賞／ジオパークリレーコラム |

◆本市の結婚、誕生のお祝い記念に酒田産の花を贈呈しています。(詳しくは本紙4ページをご覧ください)

酒田市の 新型コロナウイルス感染症に係る支援事業

新型コロナウイルス感染症により、市民の皆さんの生活や市内事業者の経営に大きな影響が及んでいることから、本市では国や県と連動した取り組みのほか、市独自の支援策も検討、実施しています。

今回は5月7日に決定した支援事業を中心にお知らせします。

今後も新しい支援などは、本紙や市ホームページでお知らせします。なお最新情報は市ホームページを参照してください。

市…本市独自の支援 国…全国一律の支援

1

生活を支えるための支援

特別定額給付金事業 国 / 101億6,678万4千円 関市特別給付金支援班 ☎21-9881・21-9882

対象 基準日である令和2年4月27日に本市に住民登録のある方(申請者は世帯主)

内容 給付対象者1人につき10万円給付

申請方法 郵送申請もしくはオンライン申請。いずれも8月14日(金)まで受け付け

交付方法 申請者本人名義の金融機関口座へ振り込み



特別定額給付金を装った詐欺に注意!!

「個人情報」「通帳・キャッシュカード」「暗証番号」の詐取に注意してください

特別定額給付金の給付について市職員や総務省などがATM(現金自動預払機)の操作をお願いすることは絶対にありません。本市や山形県、総務省などをかたった電話やメールを受けた場合、最寄りの警察署に連絡するか酒田市消費生活センター ☎26-5761へ連絡してください。

危機管理対策事業 市 / 1,056万8千円 関市危機管理課危機管理係 ☎26-5701

- 内容
- ①本市と日中友好交流都市である中国唐山市からマスク10万枚を輸入し、75歳以上の高齢者に5枚1セットにして配布、妊婦、高齢者施設などへも配布、バス・タクシー事業者などへ貸与
 - ②業務上、新型コロナウイルス感染症の最前線で業務をしなければならない方(医療従事者など)が、感染防止のため帰宅せず、ホテルを利用する場合などの宿泊費に対し助成します。



緊急学生支援事業 市 / 57万9千円 関市企画調整課企画調整係 ☎26-5704

対象 新型コロナウイルス感染症の影響により、保護者の収入減少や自身のアルバイト先の休業などにより生活が困窮する東北公益文科大学の学生など

内容 市が対象の学生(平成14年4月1日以前生まれ)を短期雇用します

申し込み 履歴書など必要書類を市役所5階企画調整課へ

◆詳細は問い合わせてください。



2 子育て世帯への支援

子育て世帯への臨時特別給付金事業 / 1億1,449万3千円

酒田市子育て支援課家庭支援係 ☎26-5734

- 対象** 令和2年4月分の児童手当を受給する方(同年3月に中学校を卒業した児童の同年3月分の児童手当を含む)※特例給付世帯は対象外
- 内容** 対象児童1人あたり1万円給付
- 申請方法** 申請不要(対象者に通知が届くので、支給を希望しない場合のみ届出書を提出。公務員は別途申請が必要)
- 交付方法** 6月下旬に児童手当受給口座に振り込み



ひとり親家庭等緊急支援事業 / 1,800万円 酒田市子育て支援課家庭支援係 ☎26-5734

- 対象** 令和2年5月31日(日)に本市に住所があり、4月～6月分のいずれかの児童扶養手当を受給する方
- 内容** 対象世帯1世帯あたり2万円給付
- 申請方法** 申請不要(対象者に通知が届くので、支給を希望しない場合のみ届出書を提出)
- 交付方法** 6月下旬に児童扶養手当受給口座に振り込み



特別児童扶養手当受給世帯緊急支援事業 / 510万円 酒田市福祉課発達支援室 ☎26-6258

- 対象** 令和2年5月31日(日)に本市に住所があり、4月～6月分のいずれかの特別児童扶養手当を受給する方
- 内容** 対象世帯1世帯あたり2万円給付
- 申請方法** 申請不要(対象者に通知が届くので、支給を希望しない場合のみ届出書を提出)
- 交付方法** 6月下旬に特別児童扶養手当受給口座に振り込み



子ども・女性を守りましょう! 家庭内暴力(DV)、児童虐待防止

新型コロナウイルス感染症に伴う生活不安やストレスから、DVや児童虐待の増加・深刻化が懸念されています。一人で悩まず、抱えず、相談してください。

DV相談

- **DV相談+** プラス
電話相談 ☎0120-279-889 (24時間対応)
SNS相談、メール相談、外国人相談者向け相談、ウェブ相談など詳しくはDV+ホームページを参照してください。
- **配偶者暴力相談支援センター** (平日午前8時30分～午後5時15分) ☎0235-66-4759 (庄内総合支庁)
- **市子育て支援課(女性相談)** (平日午前8時30分～午後5時15分) ☎26-5734
- **市男女共同参画推進センター ウィズ** (平日午前9時～午後4時) ☎26-5616



▲DV+ホームページ

児童虐待

- **児童相談所** 全国共通ダイヤル ☎189 いちばやく
- **庄内児童相談所** ☎0235-22-0790
- **市子育て支援課** (平日午前8時30分～午後5時15分) ☎26-5734

生命の危険を感じた時は110番へ



酒田市社会福祉協議会でも新型コロナウイルス感染症の影響を受け生活が困窮している方への貸し付けなどの相談を受け付けています(生活福祉資金など)。

詳しくはお住まいの地域の各支部へ問い合わせてください。

- 酒田支部 ☎25-0350
- 八幡支部 ☎64-3765
- 松山支部 ☎62-2843
- 平田支部 ☎52-2260

3

事業者を支えるための支援

新型コロナウイルス感染症関連経済対策事業 **市** / 2億6,105万円

閩市商工港湾課企業立地・産業振興係 ☎26-5361



新型コロナウイルス感染症の影響を受ける次の業種に対する支援を行います。

対象業種	交付金額	上限額	備考
旅館・ホテル	令和2年3月分の上下水道料金相当額の5倍	250万円	下宿、保養所等は除く
飲食店		100万円	日本産業分類M-中分類76飲食業(同中分類77持ち帰り配達飲食サービス業は除く)
タクシー・運転代行業	登録1台につき5万円		
出前・持ち帰りサービスを行う事業者	3万円		
旅行業	1事業者につき50万円	250万円	<ul style="list-style-type: none"> 本市に本社を置く事業者 日本標準産業分類 大分類N 小分類791旅行業
貸切バス業	市内の営業所に配置する営業車両1台につき ・大型25万円 ・大型以外15万円		<ul style="list-style-type: none"> 本市に事業所を置く事業者 日本標準産業分類 大分類H 小分類433一般貸切旅客自動車運送業

対象 4月1日以前に開業し、申請日時点で営業している市税の滞納がないもの
(速やかに支援するため、売上げ減少の要件は無し)

申請方法 7月31日(金)必着までに申請書と必要書類を市に郵送

添付書類 【共通】直近の確定申告書または市県民税申告書の写しおよび収支内訳書の写し

【旅行業】旅行業を行っていることを確認できる書類の写し

【貸切バス業】営業車両一覧表

交付方法 指定口座への振り込み

◆詳細は問い合わせください。



「もっけ玉」活用支援事業 **市** / 3,460万円 閩市交流観光課観光戦略係 ☎26-5759

事業概要 先払いチケットサービス「庄内応援チケット もっけ玉」を通じた市内事業者支援に対し、市が購入額の20%相当を補助することで同チケットの購買を促進する。顧客減などのダメージを受けている事業者の手元に、できるだけ早く運転資金となる現金を届けることができる。また制度に登録した店舗はチケットが売れば必ず資金が入ってくるため、意欲のある事業者に光を当てることができる。



補助額 先払いチケットの購入代金のうち、20%相当額

◆「もっけ玉」について詳しくは本紙5月16日号裏表紙を参照してください。

さかた農産物消費拡大事業 **市** / 350万円 閩市農政課総合農政係 ☎26-5792

事業概要 需要が落ち込む花き農家を応援するため、酒田産の花を本市の結婚・誕生のお祝い記念品として贈呈。さらに花きの新たな流通・販売などに取り組むため、梱包方法などの実証を行う。



新型コロナウイルス感染が心配な今、もし災害が発生したら 災害時の対応を事前に考えておきましょう



☎ 市危機管理課危機管理係 ☎26-5701

災害が発生し、避難所が避難者で密集した状態になると、新型コロナウイルスへの感染が懸念されます。感染拡大が収束する前に、地震・風水害が起きたらどうするのか、準備し災害時の対応を考えておきましょう。

避難する場所は小中学校などの市が指定する近くの場所に限らず、安全な親戚・知人宅に避難することや自宅にとどまり安全を確保することも検討してください。

避難所に避難する場合はマスク、体温計、手洗い用石けん、消毒用アルコールなどの衛生用品を持参し、季節にあった服装、持ち物で避難してください。

避難所では他の人との間隔を、できるだけ2m以上空けて感染する可能性を少しでも減らしてください。

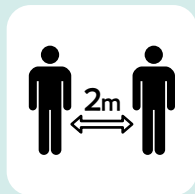
感染拡大を防ぐため、ご協力をお願いします。

新型コロナウイルスを想定した新しい生活様式

厚生労働省から新型コロナウイルスを想定した「新しい生活様式」の実践例が示されました。感染拡大を予防するために、新しい生活様式の定着にご協力ください。

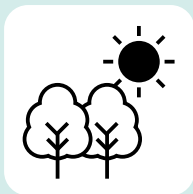
一人一人ができる基本的な感染対策

感染防止の3つの基本は「身体的距離の確保」「マスクの着用」「こまめに手洗い」です。



2m空ける

人との間隔は、できるだけ2m(最低1m)空ける。



屋内より屋外

遊びに行くなら屋内より屋外を選びましょう。



真正面は×

会話をする際は、可能な限り真正面を避けましょう。



マスク着用

外出時、屋内にいるときや会話をするときは、症状がなくてもマスクを着用。



まめに手洗い・消毒

家に帰ったらまず手や顔を洗いましょう。手洗いは30秒程度かけて水と石けんで丁寧に。

移動に関する感染対策

感染が流行している地域からの移動、感染が流行している地域への移動は控える。

帰省や旅行はひかえめに。
出張はやむを得ない場合に。
発症したときのため、誰とどこで会ったかをメモにする。
地域の感染状況に注意する。



日常生活の各場面別の生活様式

通販も利用。
筋トレやヨガは自宅で動画を活用。
持ち帰りや出前、デリバリーも。
大皿は避けて、料理は個々に。



働き方の新しいスタイル

時差勤務でゆったりと。
対面での打ち合わせは換気とマスク。



運動を紹介してくれる
中町にぎわい健康プラザ
インストラクター

NPO法人元気王国
齋藤さん、奥山さん



コロナに負けるな!! / 家でできるかんたん運動 Part 2

区市介護保険課予防支援係
☎26-5755

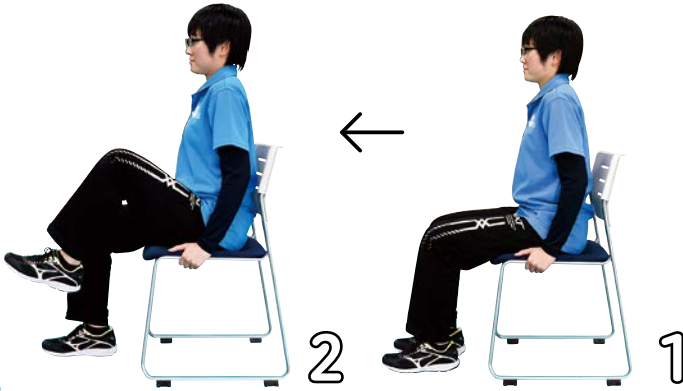
新型コロナウイルス感染症の影響で外出自粛中に活動量が減少し、筋力が低下していることがあります。筋力が低下すると動くことが大変になり、活動量がさらに減ることです。筋力が低下し、フレイルになる可能性があります。フレイルを予防、改善するためには、食事と運動に気をつけて生

活することが大切です。また交流の機会を持つこともフレイルの予防、改善には効果的です。これからは新しい生活様式を取り入れながら過ごしましょう。筋肉は何歳になっても鍛えられます。家庭でも運動をして筋肉を維持し、元気に生活できるように運動に取り組んでみてください。

【運動全体のポイント】
・呼吸は止めずに行いましょう
・無理のない範囲で行いましょう
・ゆっくりと動かすとより効果的です
・慣れてきたら回数を増やしてみてください
・それぞれ10回×2セット（10回行ったら休憩して、もう10回）

もも上げ運動

足を持ち上げる
筋肉に効きます！



膝を持ち上げたときに
背中が丸まらない
ようにする

背筋を伸ばして、
背中は背もたれに
つかないようにする

膝を伸ばした足上げ運動

太ももの筋肉に効きます！



無理のない
範囲で
上げる

足を上げるときは
膝が曲がらない
ようにする

背筋を伸ばして、
背中は背もたれに
つかないようにする

イスを使った腹筋運動

お腹の引き締め
に効きます！



腰が反らない
ように注意！
腰を反らすと
腰痛の原因
にも！

お腹を丸めたまま後ろに
倒れていく。
背もたれに背中が
つかないように注意

1の姿勢に戻る

椅子に浅く腰かけ、
お腹を丸める



運動DVDを無料配布しています。詳しくは市介護保険課へ問い合わせてください。



下半身の筋肉に効きます!

椅子からの立ち上がり運動



お尻の横の筋肉に効きます!

足の横上げ運動



お尻の筋肉に効きます!

足の後ろ上げ運動

酒田市の財政状況をお知らせします

市財政課財政係 ☎26-5780

令和元年度下半期（令和元年10月1日～令和2年3月31日）の予算執行状況を踏まえて、令和元年度の財政状況（令和2年3月31日現在）をお知らせします。今回お知らせする額などは決算額ではありません。市の会計には出納整理期間が設けられており、この期間中のお金の出し入れを反映した上で決算額が確定します。なお決算の状況は本紙12月1日号でお知らせします。

一般会計の予算執行状況 (令和2年3月31日現在)

予算現額

604億132万円

●グラフの見方

予算科目名 (予算構成比率)

収入・支出済額
予算現額

収入・
執行率

未収入・
未執行率

歳入 **506億9,544万円**

収入率 **83.9%** (下半期269億8,481万円)

歳出 **491億3,967万円**

執行率 **81.4%** (下半期268億334万円)

地方交付税 (22.7%)

137億7,605万円
137億4,816万円

100.2%

市税 (22.5%)

136億1,938万円
135億6,825万円

100.4%

国庫支出金 (11.3%)

59億7,736万円
68億785万円

87.8%

県支出金 (11.2%)

25億3,282万円
67億7,029万円

37.4%

市債 (10.7%)

19億8,490万円
64億7,700万円

30.6%

諸収入 (5.0%)

28億2,694万円
30億1,830万円

93.7%

地方消費税交付金 (3.2%)

19億5,302万円
19億900万円

102.3%

寄附金 (3.0%)

17億8,244万円
18億2,186万円

97.8%

繰越金 (2.0%)

12億125万円
12億125万円

100.0%

その他 (8.4%)

50億4,128万円
50億7,936万円

99.3%

民生費 (27.8%)

148億3,095万円
167億7,400万円

88.4%

総務費 (17.0%)

67億440万円
102億7,320万円

65.3%

公債費 (12.1%)

73億4,396万円
73億4,485万円

99.9%

教育費 (9.6%)

45億1,948万円
58億2,090万円

77.6%

農林水産業費 (9.4%)

24億8,204万円
56億7,666万円

43.7%

土木費 (8.8%)

45億4,552万円
52億9,381万円

85.9%

衛生費 (7.1%)

41億2,907万円
42億8,382万円

96.4%

商工費 (4.3%)

23億3,223万円
25億8,649万円

90.2%

消防費 (3.0%)

17億6,456万円
18億680万円

97.7%

その他 (0.9%)

4億8,746万円
5億4,079万円

90.1%

特別会計予算執行状況 (令和2年3月31日現在)

会計名	予算現額	収入済額 (平成31年4月1日～令和2年3月31日)		支出済額 (平成31年4月1日～令和2年3月31日)	
			うち令和元年度下半期		うち令和元年度下半期
風力発電事業	6億8,563万円	13万円	13万円	968万円	780万円
定期航路事業	4億8,593万円	1億5,041万円	1億 325万円	4億5,519万円	3億2,058万円
国民健康保険	111億8,742万円	103億2,550万円	57億2,848万円	105億8,098万円	58億 735万円
後期高齢者医療事業	12億9,111万円	12億8,474万円	8億5,822万円	12億7,762万円	8億7,077万円
介護保険	129億7,730万円	118億2,542万円	53億 446万円	117億9,556万円	66億4,981万円
駐車場事業	3,501万円	3,300万円	1,502万円	2,506万円	1,806万円

市債残高 (一般会計) (令和2年3月31日現在)

一般単独事業 (うち合併特例事業(市町村合併特例事業分))	216億5,416万円 180億5,489万円
学校教育施設整備事業	16億5,784万円
一般公共事業	19億9,481万円
県振興資金	2億1,340万円
公営住宅建設事業	4億9,325万円
辺地対策事業	1億6,496万円
過疎対策事業	45億4,402万円
臨時財政対策債	169億3,846万円
その他	91億4,492万円
合計	568億 582万円

市有財産 (令和2年3月31日現在)

土地	790万5,556平方メートル
建物	48万8,364平方メートル
山林	679万 295平方メートル
基金	129億7,957万円
有価証券	2億2,619万円
出資金・出捐金	8億4,177万円
預託金・貸付金	58億 671万円
船舶(とびしま、し尿運搬船)	2隻
自動車	396台

●用語の解説

地方交付税／国税のうち所得税・法人税・酒税・消費税の一定割合および地方法人税の全額を財源として、国から交付されるお金

市税／市民税、固定資産税、軽自動車税などの普通税と、入湯税、都市計画税などの目的税がある

市債／返済が一会計年度を越える市の借金

国庫・県支出金／国や県から使途が特定されて交付されるお金

諸収入／特定の歳入項目に含まれない預金利子、雑入など

地方消費税交付金／消費税のうち地方消費税分の一部を財源として県から交付されるお金

繰越金／前年度の決算剰余金

寄附金／使途を制限されない一般寄附と、使途を指定された指定寄附がある

公債費／借入金の元金、利子を返済するための経費

出納整理期間／会計年度末までに確定した収入・支出について未収および未払となっている現金の出納上の整理を行う期間で、翌年度の4月1日～5月31日までの2か月間。水道、下水道などの公営企業会計に出納整理期間はない

来庁不要

待ち時間なし

便利なオンライン申請いかがですか

窓口に来庁しなくてもインターネットを利用して、オンラインでできる手続きがあります。新型コロナウイルスの感染リスクを下げることもつながりますので、下記オンライン手続きを利用してください。

●子育てに関する手続き

☎①市子育て支援課こども支援係 ☎26-5735
②～⑧市子育て支援課家庭支援係 ☎26-5734
◆やまがたe申請(利用者登録が必要)から手続きできます。

【①認可保育所・認定こども園入所申込書の事前送信】

必要なもの／マイナンバーカード、ICカードリーダー、入所申込書など
◆事前送信した方でも受付期間中に市役所窓口での手続きが必要です。



▲ログインQRコード

【②児童手当・特例給付認定請求】

必要なもの／マイナンバーカード、ICカードリーダーなど
◆出生や転入などにより児童手当を受給する場合の手続きです。



▲ログインQRコード

【③児童手当・特例給付額改定請求】

必要なもの／マイナンバーカード、ICカードリーダーなど
◆児童手当を受給中で、養育する児童の人数が変わった場合の手続きです。



▲ログインQRコード

【④児童手当・特例給付現況届】

必要なもの／マイナンバーカード、ICカードリーダーなど
◆毎年6月が届出期間になります。



▲ログインQRコード

【⑤児童手当・特例給付支給事由消滅の届出】

必要なもの／マイナンバーカード、ICカードリーダーなど
◆転出などにより児童手当の受給を終了する手続きです。



▲ログインQRコード

【⑥未支払の児童手当等の請求】

必要なもの／マイナンバーカード、ICカードリーダー
◆児童手当を受給している方が亡くなった場合の手続きです。



▲ログインQRコード

【⑦児童手当等に係る寄附の申出】

必要なもの／マイナンバーカード、ICカードリーダー
◆児童手当を酒田市に寄附する場合の手続きです。



▲ログインQRコード

【⑧児童手当等に係る寄附変更の申出】

必要なもの／マイナンバーカード、ICカードリーダー
◆児童手当を酒田市に寄附している内容を変更する場合の手続きです。



▲ログインQRコード

●上下水道に関する手続き

☎上下水道お客さまセンター ☎22-1811

【上下水道使用開始届】

必要なもの／特になし
◆使用開始希望日の5日前までに手続きしてください。
◆4日以内の使用開始を希望される方は、直接電話で申し込んでください。



▲ログインQRコード

【上下水道使用中止届】

必要なもの／特になし
◆使用中止希望日の5日前までに手続きしてください。
◆4日以内の使用中止を希望される方は、直接電話で申し込んでください。



▲ログインQRコード

●体育施設に関する手続き ☎市スポーツ振興課施設係 ☎43-6658

【体育施設の予約、キャンセルなど】

必要なもの／利用者登録(市役所6階スポーツ振興課窓口へ)
◆利用者登録申請書は、QRコードからダウンロードできます。



▲トップページ



▲申請書ダウンロード

●市立図書館に関する手続き ☎市立図書館図書係 ☎24-2996

【図書の予約、貸出期間延長、利用者情報変更】

必要なもの／図書館利用カード(利用者番号)
◆図書館利用カードを持っていない方は、図書館カウンターで手続きが必要です。
◆健康保険証、運転免許証など、住所、氏名が確認できるものを持参してください。



▲ログイン画面



▲利用者登録申込書ダウンロード

●税や料金の納入に関する手続きなど

【市税等のスマホ決済】

必要なもの／^{ライン}LINEアカウント、市から送付されるバーコードが記載された納付書

◆利用方法は、市ホームページ(QRコード)を参照してください。
◆利用できるのは、市県民税、固定資産税・都市計画税、国民健康保険税、介護保険料、後期高齢者医療保険料、保育料、公立保育園給食費、市営住宅使用料・駐車場使用料です。

☎市納税課管理係 ☎26-5813、市介護保険課高齢者医療係 ☎26-5729
市子育て支援課こども支援係 ☎26-5735、市建築課公営住宅係 ☎26-5747



▲市税等スマホ決済ページ

【市税、保育料等の口座振替受付】

必要なもの／^{荘内銀行、山形銀行、北都銀行}の口座(個人名義)、キャッシュカードの暗証番号(暗証番号を市が電話で問い合わせることはありません)

◆申し込みできるのは、市県民税、軽自動車税、固定資産税・都市計画税、国民健康保険税、保育料、公立保育園給食費です。

☎市納税課管理係 ☎26-5813
市子育て支援課こども支援係 ☎26-5735



▲口座振替受け付けページ

◆国際交流協会やおもてなし市民会議への入会、産業振興まちづくりセンター「サンロク」や雇用創造協議会が主催するセミナーの申し込みなどもオンライン手続きが可能ですので、主催者などに問い合わせてください。

本紙に掲載されている内容は、5月25日現在の情報です。
新型コロナウイルス感染症の影響で、催しの延期・中止など情報が
変更になる場合があります。各問い合わせ先へ確認してください。

**持続化給付金
申請サポート会場の開設**

〇市商工港湾課企業立地・産業
振興係 ☎2615361

持続化給付金は、新型コロナウイルス感染症の影響で、売り上げが減少した事業者に対し給付金を支給する国の制度です。

給付額(上限)／【法人】200万円
【個人事業主】100万円

給付金の申請は、電子申請を基本としますが、電子申請が困難な方を補助員が入力サポートする申請サポート会場が開設されます。

期間／5月28日(木)

定休日／毎週火曜日、7月以降毎週火曜・土曜日、祝日

場所／マリン5清水屋4階(会場番号・0604)

申し込み(完全予約制)／インターネットまたは電話で受け付け

申請サポート会場受付専用ダイヤル(自動ガイダンス)／0120-835-130(24時間対応)

申請サポート会場電話予約窓口(オペレーター対応)／0570-077-866(午前9時～午後6時)

詳しくは、持続化給付金ホームページ

「<https://www.jizokukakakyu.jp>」を参照してください。

山形県緊急経営改善支援金

〇県商工業政策課地域産業振興室 ☎023-630-315

1・2360、市商工港湾課
企業立地・産業振興係 ☎2615361

新型コロナウイルス感染拡大防止のため、企業などの活動自粛要請に協力した県内事業者へ、支援金を交付します。

対象要件／・県からの自粛要請を受け4月25日～5月10日の間、営業自粛または夜間営業(飲食店などは午後8時以降)を自粛した店、施設など

・新型コロナウイルスを乗り越えるための経営改善検討の実施

◆詳細な対象施設の種別は、県ホームページを参照してください。

交付額(1事業者当たり)／【①法人】20万円【②個人事業者】10万円

【③事業所を賃借している個人事業主】20万円

◆申請(必着)まで交付申請書に必要な事項を記入の上、振込口座の通帳の写し、③は、賃借実態が確認できる書類の写しを添付し、封筒に「支援金申請書在中」と朱書きし、〒998-8540 酒田市本町二丁目2番45号 酒田市商工港湾課へ

◆申請に必要な書類は、県ホームページや総合支庁、市役所、商工会、商工会議所にあります。

**ひとり親家庭等
医療費給付制度**

〇市子育て支援課家庭支援係 ☎2615734

18歳以下の児童を扶養しているひとり親家庭などの方に対し、医療費助成を行っています。

対象／前年の所得税が非課税で次のいずれかに該当する方

・配偶者のない方で18歳以下の児童を就労などにより扶養している方とその児童

・配偶者からの暴力の防止および被害者の保護等に関する法律により配偶者が保護命令を受けた方で18歳以下の児童を扶養している方とその児童

・身体または精神に重度の障がいがある父または母がいる場合、その配偶者と18歳以下の児童

・父母のいない18歳以下の児童

◆医療証を持っている方には、6月中に更新案内を郵送しますので、期限までに手続きしてください。

◆新型コロナウイルス感染症予防対策として今年度は郵送での提出を原則とします。やむを得ない事情がある場合は同課または各総合支所地域振興課の窓口へ提出してください。

災害廃棄物の処理に関する測定結果について

〇市環境衛生課管理係 ☎31-0933

市では、平成24年12月28日をもって災害廃棄物の受け入れを終了しましたが、酒田地区広域行政組合最終処分場(埋立地)および周辺地域における放射線量などの測定を継続し、安全性を確認しています。測定結果は下表の通りです。この結果は、市ホームページでも公表しています。

1.最終処分場における測定結果

(1)地下水、放流水の放射性物質濃度 単位:ベクレル/リットル

月日	試料名	セシウム134	セシウム137	合計	基準値*1
5/13	地下水(上流)	不検出	不検出	不検出	(セシウム134濃度÷60) +(セシウム137濃度÷90)≤1
	地下水(下流)	不検出	不検出	不検出	
	放流水	不検出	不検出	不検出	

(2)空間放射線量率

単位:マイクロシーベルト/時間

測定地点(高さ1m)	4/20	4/27	5/4	5/11	基準値*1
敷地境界(4地点)	0.04~0.05	0.03~0.05	0.04~0.05	0.04~0.05	0.19以下
バックグラウンド*2	0.04	0.04	0.04	0.05	

2.最終処分場周辺地域における測定結果

空間放射線量率 単位:マイクロシーベルト/時間

測定地点(高さ1m)	4/30	5/13	基準値*1
大平公会堂	0.04	0.05	0.19以下

*1基準値/「災害廃棄物等の山形県内への受け入れに関する基本的な考え方」に示されている値

*2バックグラウンド/自然放射線量を示し、敷地内で災害廃棄物の影響を受けない十分に離れた地点

岡市福祉課障がい福祉係 ☎2615733

酒田市障がいのある人もない人も共に 生きるまちづくり条例を制定しました

この条例は、障がいを理由とする差別の解消を推進し、障がいのある人もない人もお互いに基本的
人権、尊厳を認め合い、共に生きる
ことのできるまちを目指してい
ます。誰もが暮らしやすいまちに
なるよう「心のバリアフリーを推
進し、みんなで一緒に考え、学び、
気づき、共に生きるまち酒田」を
つくりましょう。

● 条例の主な内容

- 市は市民や事業者が、障がいや障がいのある人への理解が深まるよう、障がいを理由とする差別の解消に向けて、必要な施策を推進する。
- 市や事業者は障がいのある人やその支援者から社会的障壁を取り除く必要がある旨の意思表示があった場合には、障がいのある人の権利利益を侵害することのないよう、合理的配慮をする。

- 障がいのある人とは
 - 身体障がい、知的障がい、精神障がい、発達障がい、難病を原因とする障がいその他の心身の機能障がいがある方で、障がいや社会

的障壁によって日常生活や社会生活が困難になっている人です。

● 差別をするつもりはないのに、結果的に障がいのある人が差別されていると感じる場面があるかもしれない

- 本人が意思表示できないのに、障がいのある人を見ないで、介助者や付添人のみに話しかける。
- 障がいのある人が大人の場合に、子どもに言い聞かせるような過度に丁寧な説明をする。
- 緊急の必要がないのに、車を障がい者等用スペースに駐車したり、点字ブロック上に自転車などを停める。

● 合理的配慮の例

- 手伝いの必要性を確かめてから車いすを押すなどの手助けをする。
- 手話、筆談や読み上げなど、障がいの特性に応じたコミュニケーション手段を用いる。
- 知的障がいのある人が理解しやすいよう、ふりがなをつけたり、わかりやすい表現を使用したりする。

岡市情報企画課統計係 ☎2615705

今年予定されている 統計調査を紹介します

国勢調査をはじめ令和2年は
さまざまな調査が行われます

● 令和2年度主な統計調査

調査名	実施機関	実施時期など	調査の概略
国勢調査	総務省	5年に一度 10月1日基準	国内の人口世帯の実態を把握することで、各種行政に役立てます。全国の全世帯を対象に実施します。
労働力調査	総務省	毎月実施	就業、不就業の実態を明らかにし雇用施策などに役立てます。全国から抽出された4万世帯が対象です。
小売物価統計調査	総務省	毎月実施	商品の価格やサービス料金、家賃、宿泊料などを調査し「消費者物価指数」など物価に関する基礎資料を作ります。全国167の市町村にある事業所のうち、約5万か所を選んで実施します。
家計調査	総務省	毎月実施	全国から抽出された約9千世帯を対象として、家計の収入・支出、貯蓄・負債などを調査しています。経済政策や社会政策に役立てます。
毎月勤労統計調査	厚生労働省	毎月実施	全国から抽出された従業員5人以上の事業所を対象として、毎月、賃金、労働時間といった雇用の形態を調査します。
工業統計調査	総務省 経済産業省	年に一度 6月1日基準	工業について事業所の規模や出荷額など事業の実態を把握し、産業施策に役立てます。従業員4人以上の製造業の事業所が対象です。

◆このほか山形県が行う独自の調査もあります。

家庭や事業所に
「統計調査員」がお邪魔します

対象者を訪問し、聞き取りや協力依頼、調査票の配布・回収などの調査業務を行うのが「統計調査員」です。

統計調査員は、調査ごとに県知事や総務大臣より任命される非常勤の公務員で、従事中はもちろん解任後にも厳しい守秘義務が課せられています。

家族の勤務先や学歴、事業所の売り上げや給与額など、立ち入った情報を確認することがありますが、それら個別の回答内容や聞き取り内容について、外部に漏れることはありません。

統計調査員は、調査名や任期を記した調査員証を携行しています。

訪問の際は、新型コロナウイルス感染症対策のため、インターホン越しのやり取りをさせていただく場合があります。



本紙に掲載されている内容は、5月25日現在の情報です。
新型コロナウイルス感染症の影響で、催しの延期・中止など情報が
変更になる場合があります。各問い合わせ先へ確認してください。

区分	職種	採用予定人員	受験資格
大学卒業程度	①行政	10人程度	①昭和61年4月2日～平成11年4月1日に生まれた方 ②平成11年4月2日以降に生まれた方で、大学（短期大学を除く）を卒業した方または令和3年3月卒業見込みの方 ※職種「福祉」は、①または②に該当し、社会福祉士の資格を有する方、または令和3年3月31日までに社会福祉士資格を取得見込みの方
	②土木		
	③福祉*		
	④保健師	各若干名	昭和61年4月2日以降に生まれた方で、保健師の免許を有する方または令和3年3月31日までに保健師免許を取得見込みの方
	⑤保育士（保育行政）		昭和61年4月2日以降に生まれた方で、保育士の資格を有する方または令和3年3月31日までに保育士資格を取得見込みの方

☎ 26-57702
市人事課給与厚生係

市職員採用試験のお知らせ
(令和3年4月1日採用)

◆その他の市職員募集は、本紙7月16日号または8月1日号でお知らせする予定です。

採用試験

- 【1次】期日／7月12日(日)▼場所／
①③酒田勤労者福祉センター、②④⑤市民健康センター▼科目／①③教養試験・専門試験、②④⑤総合検査・専門試験
 - 【2次】期日／8月下旬～9月上旬
(1次試験合格者に通知)
申し込み／6月1日(月)～19日(金)の平日午前8時30分～午後5時15分(必着)に、受験申込書と受験票に貼り、写真を受験申込書と受験票に貼り、〒998-8540(住所不要)酒田市総務部人事課に郵送または持参
 - ◆受験申込書は市役所4階人事課、各総合支所地域振興課にあります。
 - ◆受験申込書を市ホームページからダウンロードして印刷する場合は、はがき程度の厚さの紙に印刷してください。郵送を希望する場合は、宛先を明記し120円切手を貼った角型2号の返信用封筒を同封し請求してください。
 - ◆今後の新型コロナウイルス感染症の状況や、政府、県の対策などにより、試験の延期や会場の変更をする場合があります。
- 試験実施の変更は、市ホームページに掲載するとともに、申込者へ通知します。

令和3年3月高校卒業予定者に対する求人票早期提出のお願い

☎ 26-57577
商工港湾課雇用対策係

ハローワーク酒田管内(本市、庄内町、遊佐町)における今春の新規高校卒業者の県内求人倍率(3月末)は4.04倍と県内平均を0.98ポイント上回りましたが、同管内における内定者の県内就職者割合は56.0%と県内平均76.4%を下回り、県外に就職する割合が高くなっています。

令和3年3月高校卒業予定者に対する求人票の受付開始は、6月1日からで、早期の求人提出により、就職希望者の選択肢が広がり、地元での就業意識が高まること期待されます。

本市の将来を担う若者が1人でも多く地元就職できるように、求人票をハローワーク酒田 ☎27-3111へ早期提出してください。



本市広報に皆さんの「声」をお寄せください

☎ 26-57706
市長公室広報広聴係

市広報毎月1日号「読者の声」のコーナーで、市民・読者の皆さんから寄せられた「声」を紹介しています。

本紙の感想、酒田への思い、身近な出来事、取り上げてほしい話題、紹介してほしい人などを、200字～300字程度でお寄せください。掲載された方には、本公認マスコットキャラクター「もしえのん」「あののん」のステッカー(非売品)をプレゼントします。

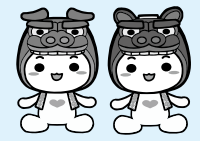
投稿方法／〒998-8540(住所不要)酒田市市長公室広報広聴係へ ☎26-3688 ☒ko_ho@city.sakatag.jp

◆文面またはタイトルに「読者の声宛て」と明記してください。

◆「ペンネーム」を記載してください(掲載時に使用します)。

◆スペースの都合で掲載できない場合もあります。





みんなが **ごみ減量大作戦**

その18



市環境衛生課管理係
☎31-0933

コロナウイルス感染症対策にご協力いただきましてありがとうございます。

そんな中でも、やっぱり出るのは「ごみ」。学校の臨時休業や、外出の自粛が続くなれば、家庭でごみが出るのは仕方ないことだと思えます。またこの際だから断捨離をと考えて、家の片付けにはげむ方も多いのではないかと思います。

家の中で過ごす時間が増えているこの時期に、改めて家族で一緒にごみ減量への一歩を踏み出してみませんか。家庭から出るごみの重さのうち、約10割以上にまだリサイクルできる紙が含まれているという数字があります。「雑がみ」と言われる菓子箱やティッシュペーパーの箱、包装紙や封筒などはリサイクルすることができ、段ボール

箱を作る原料になります。自治会の出前講座に伺うと「雑がみの分別をしたら、ごみ袋軽くなた」というお話もいただきました。

自治会などの集団資源回収も感染症対策で行われていないという状況もあると思いますが、市内9か所にある資源ステーションの受入は行っています（それぞれの資源ステーションの休日は、ごみルール酒田カレンダーなどで確認してください）。

ぜひこの機会に「雑がみ」の分別を習慣として行ってみてはいかがでしょうか。最初は、子どもたちとゲーム感覚で「これ雑がみだよ」ということで始めてもいいと思いますよ。



市ホームページに
広告を掲載しませんか

市長公室広報広聴係
☎26-5706

本市では市ホームページのトップページに掲載するバナー広告を募集しています。

バナーの規格／【サイズ】横180ピクセル×縦60ピクセル【形式】GIFまたはJPEG形式

掲載期間／1か月単位
掲載料／1枠につき月額1万円
(広告掲載前の一括納付)

申し込み／申込書に掲載希望バナー広告のデザインを添付して市長公室広報広聴係へ
受付期間／随時

◆バナーの画像は各自作成してください（完全データ入稿）。

◆自治体のサイトであるため、掲載できない場合があります。詳しくは問い合わせください。



まちを好きになるアプリ



酒田市広報を手軽に見られる
スマートフォン向けの
アプリケーションです。



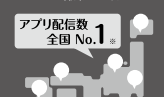
1 役立つ行政情報を見逃さない!



2 自分に合わせた情報が届く!



3 他の自治体の広報紙も読める!



他にも便利な機能がたくさん! まずは右のQRコードからご確認ください!

※アプリの使用は無料ですが、通信費は各回線ごとのご負担となります。
※広告が表示されますが、酒田市とは何ら関係ありません。



●お問い合わせ／市長公室広報広聴係 ☎26-5706

本紙に掲載されている内容は、5月25日現在の情報です。
新型コロナウイルス感染症の影響で、催しの延期・中止など情報が
変更になる場合があります。各問い合わせ先へ確認してください。

お知らせ

令和2年度市・県民税の 納税通知書を発送します

6月中旬に令和2年度の市・県民税の納税通知書（普通徴収）を発送します。令和2年度の市・県民税は、平成31年1月から令和元年12月までの個人の所得を基に計算され、令和2年1月1日に住所のあった市町村で課税されます。

市・県民税の納付は口座振替をお勧めしています。口座振替への変更は、口座のある金融機関で手続きできます。また納付書を利用する方は各金融機関のほかコンビニエンスストア、LINE Payでも納付できます。

◆非課税の方には発送されません。
◆3月17日以降に確定申告をした場合、納税通知書に反映されないことがあります。別途税額変更通知書を送付します。

◆市・県民税が年金から引き落とし（特別徴収）される方は、納付書や口座振替による納付に変更はできません。

◆詳しくは市ホームページを参照してください。

関税務課市民税係 ☎26-5712～5714

児童手当の支払いと現況届

5月分までの児童手当を6月10日(水)に該当する方の預金口座に振り込みます。6月分以降の手当を受け取るためには現況届の提出が必要です。該当する方には届出用紙を送付しますので、6月30日(火)まで同封の返信用封筒で提出してください。新型コロナウイルス感染症予防対策として今年度は郵送での提出を原則とします。やむを得ない事情がある場合は市役所1階子育て支援課または各総合支所地域振興課の窓口へ提出してください。

◆現況届はインターネットでも提出できます。その際はマイナンバーカードと、同カードを読み取りできる機器が必要です。

◆詳しくはやまがたe申請のホームページを参照するか、市子育て支援課家庭支援係 ☎26-5734へ問い合わせてください。

大学等修学資金(教育ローン)の利子補給

対象／6月1日現在、大学、短大、専門学校（専門課程を置き、修学年限が2年以上のものに限る）に在学する本市出身の学生がいる本市在住の保護者で、次の要件を全

て満たす方 ①世帯（学生本人の兄弟姉妹は除く）の収入が給与収入のみの場合は収入合計額770万円以下、それ以外の場合は所得合計額573万円以下の方 ②金融機関から修学貸し付けを受けていて、他の利子補給制度を利用していない方 ▼補給金額／修学資金貸し付けの利子の年額（上限4万円） ▼申し込み／6月30日(火)まで市教育委員会企画管理課企画管理係へ ☎26-5772

◆申込書は同課にあるほか、市ホームページからダウンロードできます。

がん患者医療用ウィッグや乳房補整具の購入費用を助成します

対象／本市在住のがん治療中の方で平成31年4月1日以降に購入したものの ▼助成額／【ウィッグ】2万円または購入費の2分の1の額のいずれか低い額 【乳房補整具】1万円または購入費の2分の1の額のいずれか低い額（1人1回限り） ▼申し込み／申請書、がん治療中であることを証明する書類（診療明細書、手術同意書、治療方針計画書、お薬手帳など）、購入した領収書、医療保険証または運転免許証の写し、振込先通帳の写しを添えて市健康課へ持参 ◆詳しくは市ホームページを確認

新型コロナウイルス感染症によるイベントなどの中止状況

イベント名	予定日	状況	問い合わせ
食生活改善推進員養成講習会	6月～10月	中止	市健康課健康係 ☎24-5733
デンタルフェア2020 (歯の無料検診とお口の健康相談)	6月14日(日)	中止	市健康課成人保健係 ☎24-5733
ウィリアムス浩子ジャズコンサート -One Night Jazz-(ワンナイトジャズ)	6月12日(金)	中止	同コンサート実行委員会 齋藤 ☎090-8781-1802
ハッピーヨガ教室	6月～11月	延期	(公財)酒田市体育協会事務局 ☎31-5539

新型コロナウイルス感染症拡大 防止によるイベントの中止

新型コロナウイルス感染症拡大防止のため中止、延期となったイベントは次のとおりです。

◆申請書は同課にあるほか、市ホームページからダウンロードできます。
関市健康課成人保健係 ☎24-5733

平田B&G海洋センター
プールオープン

期間／6月6日(土)～8月30日(日)▼
時間／【月曜・木曜日】午後3時
10分～9時【水曜・金曜日】午後
3時10分～5時【土曜・日曜日・
祝日】午前9時30分～午後5時【7
月23日～8月23日の平日月曜・水
曜～金曜日】午後1時～9時▼定
休日／火曜日▼費用／大人330
円、高校生160円、小中学生90
円(6月6日(土)、7日(日)、8月29
日(土)、30日(日)は無料開放)
◆約2時間ごとに入場者の入れ替
えあり。
◆スイミングキャップ着用必須。
見学者も入場の際は水着着用必須。
平田B&G海洋センター ☎52
13284

歯周疾患検診事業の
実施期間の変更について

令和2年度に40歳、50歳、60歳、
70歳の年齢に達する方(歯科治療
やメンテナンスを受けている、上
下総義歯の方を除く)を対象に、
6月1日～12月31日まで利用でき
る「歯周疾患検診助成券」を送付
する予定でしたが、新型コロナウイルス
の感染拡大防止のため実施
期間を変更します。

実施が可能になり次第、対象者
の方へ助成券を郵送します。
関市健康課成人保健係 ☎2415
733

募集

日本語サポーター登録会
参加者募集

日時／6月24日(水)、28日(日)午後1
時30分～3時30分▼場所／交流ひ
ろば▼対象／外国人への日本語サ
ポーターに関心がある方▼定員／先
着8人▼内容／日本語サポーター
の活動内容の説明、会員登録(要
予約。個別制1人30分)▼費用／
無料▼申し込み／6月22日(月)午後
4時まで日本語学習支援ボランティア
ア「べにばな会」事務局へ ☎2
615615
✉kokusai@city.sakata.lg.jp

明るい選挙啓発ポスター
コンクール作品募集

テーマ／明るくきれいな選挙や投
票総参加を呼びかけるもの▼応募
資格／市内小学生～高校生(1人
1点、自作に限る)▼作品サイズ
／画用紙の四つ切、八つ切または
それに準じる大きさで、画材は自
由▼応募方法／通学している学校

へ提出、または市選挙管理委員会
事務局へ直接持ち込み▼応募期限
／9月11日(金)まで

◆優秀作品は県や国へ提出します。
◆応募者全員に記念品を進呈します。
◆画用紙が必要な方は同委員会事
務局へ連絡してください。

関市選挙管理委員会事務局 ☎26
15765

ひらたタウンセンター
筋力トレーニング器具利用
講習会参加者募集

日時／7月7日(火)午後7時～9時、
8日(水)午前9時～11時▼場所／ひ
らたタウンセンター▼対象／高校
生以上▼定員／各日先着20人▼持
ち物／筆記用具、内ズック▼費用
／520円▼申し込み／講習会開
催日の前日まで電話で平田総合支
所地域振興課健康福祉係へ ☎5
213911

展示

土門拳記念館

無休 ☎3110028
◆日本の仏像◆日本の美◆こども
たち「7月12日(日)まで」(裏表紙
参照)

酒田市立資料館

無休 ☎2416544
◆かっこいい酒田の女たち「8月
31日(月)まで」

酒田市美術館

無休 ☎3110095
◆収藏品展 I 生誕110年 斎藤
長三展「7月12日(日)まで」
◆市民ギャラリーは7月12日(日)ま
で展示は全て中止

松山文化伝承館

☎6212632
月曜日(祝日の場合は翌
日)休館
◆庄内松山地図探訪ちずたん◆
最上川 I 「7月12日(日)まで」

光丘文庫

中町庁舎5階
☎210551
土曜・日曜日、祝日休館
◆大川周明資料展「9月25日(金)ま
で」

本間家旧本邸

☎2213562
6月22日まで休館
◆漆器展 きらきら輝く美しい螺
鈿と優美な蒔絵の世界「6月3日
(水)～7月中旬」

本間美術館

☎2414311
●美術展会場
◆茶の湯の美 唐物・高麗物・和
物の名品「7月7日(火)まで」
●清遠閣会場
◆漆工芸展「6月3日(水)まで」
◆浮世絵版画展「6月4日(木)～7
月15日(水)」

本紙に掲載されている内容は、5月25日現在の情報です。
新型コロナウイルス感染症の影響で、催しの延期・中止など情報が
変更になる場合があります。各問い合わせ先へ確認してください。

ひらたタウンセンター

☎5213911

◆北墨会 水墨画展「8月31日(月)まで」

酒田夢の倶楽部「華の館」

☎221223

◆藍染め・布花「癒しの色々」展
「6月8日(月)まで」

◆酒田伝統工芸匠の技展
「6月13日(土)～7月16日(木)」

【常設】栄華を誇った本間家の「亀笠鉦」、人形作家大滝博子の世界「おしん」人形ギャラリー（入場無料）

山王くらぶ

☎2220146

◆第15回湊町酒田の傘福「11月12日(木)まで」

【常設】人形作家辻村寿三郎作「さかたの雛あそび」「舞妓」

あいおい 工藤美術館

☎0901284668
46
金曜～日曜日、祝日開館

◆庄内の秀れた美術工芸品展
土、金、木、漆、織工品「6月28日(日)まで」

【常設】庄内の民芸品

◆来館の際は事前に問い合わせを
してください。

相談

無料法律相談

日時／6月28日(日)午前9時～正午
▼場所／交流ひろば▼対象／本市、三川町、庄内町、遊佐町在住か、本市に勤務先のある方▼定員／先着6人▼内容／法律に関する相談（本人のことに限る。申込時に相談の概要と住所、氏名を知らせてください。秘密は厳守します）▼相談員／薬丸有希子弁護士▼申し込み／6月12日(金)午前8時30分～電話で市まちづくり推進課市民相談室へ ☎2615726

子育て支援 無料法律相談

日時／6月19日(金)午後2時～4時（1人30分程度）▼場所／交流ひろば▼対象／本市在住か勤務先のある方▼定員／先着4人▼内容／離婚問題、養育費・慰謝料問題など（申込時に相談の概要と住所、氏名・電話番号を知らせてください。秘密は厳守します）▼相談員／尾形稔弁護士▼申し込み／6月3日(水)～5日(金)に電話で子育て支援課家庭支援係へ ☎2615734

さかた情報ひろば

一國・県・市民などからのお知らせ

労働悩みごと相談会 in 庄内

日時／6月26日(金)午前11時～午後4時▼場所／酒田勤労者福祉センター▼対象／県内事業所の労働者、事業主の方▼申し込み／山形県労働委員会 ☎023163012793へ
◆当日申し込みも受け付けますが事前予約を優先します。

女性のための労働相談 ダイヤル

日時／6月15日(月)、16日(火)午前10時～午後7時▼相談電話番号／01201154052、023412415505▼内容／解雇、賃金カット、ハラスメントなど職場での悩みに関わる相談。家族からの相談も可▼費用／無料（通話料は本人負担）
関連山形酒田飽海地域協議会 ☎2415505

飽海地区労働者福祉協議会 勤労者無料法律相談

日時／6月26日(金)午後3時～7時
▼場所／東北労働金庫酒田支店（千石町一丁目）▼対象／本市、

飽海地域に在住か勤務先のある方
▼定員／先着8人▼相談員／東海林正樹弁護士▼申し込み／6月1日(月)～25日(木)同支店へ ☎2210321

無料法律相談

日時／6月13日(土)午前10時～午後3時▼場所／ひらたタウンセンター
1▼相談員／東海林正樹弁護士▼申し込み／東海林法律事務所へ ☎4316590

弁護士による住まいに関する 無料法律相談

日時／6月18日(木)午後1時30分～4時▼場所／庄内総合支庁（三川町）▼定員／4人▼申し込み／6月17日(水)まで、県営住宅指定管理者(株)西王不動産庄内事務所へ ☎023516613210

ギャラリーログ展覧会

日時／「酒田水彩画会会員展」6月1日(月)～15日(月)午前10時～午後4時「酒田イーゼルの会会員展」6月16日(火)～30日(火)午前9時～午後5時▼場所／ギャラリーログ（緑ヶ丘一丁目）
関連ギャラリーログ、齋藤 ☎3115155、0901312219932

第2回眺海の森「森林教室」
参加者募集

日時／6月28日(日)午前10時～午後3時
▼場所／眺海の森森林学習展示館(土淵) ▼定員／先着30人
▼内容／桜の実採取の散策、果実酒(桜の実)作り、ミニチュア作り
▼費用／1千円(保険料、材料代、昼食代。アイアイひらたの入浴券または森の家そば割引券付き) ▼申し込み／同館へ ☎62-33323

酒田市特産「刈屋梨」の
オーナー募集

内容／①幸水(1口特選約5キロムラ) ②ラ・フランス(1口特選約5キロムラ) ③フランス紀行(1口フランス原産西洋梨3品種各約3キロムラ) ④和なし三味(1口和なし4品種各約3キロムラ) ▼発送時期／①9月上旬～中旬 ②11月上旬～中旬 ③10月上旬～11月中旬 ④9月上旬～10月中旬に1品種ずつ4回発送
▼費用(1口、消費税、送料込み)／①②4千500円 ③1万円 ④1万2千円 ▼申し込み／7月31日(金)までJA庄内みどり内刈屋梨オーナー倶楽部事務局へ ☎26-5535

◆天候などの影響で発送時期が前後する場合があります。

不動産競売のお知らせ

物件／宅地、建物など ▼物件明細書閲覧期間／7月2日(木)まで ▼閲覧場所／山形地方裁判所鶴岡支部1階閲覧室 ▼入札期間／6月25日(木)～7月2日(木)午後5時 ▼入札場所／山形地方裁判所鶴岡支部1階執行官室
◆インターネットでも物件情報を確認できます。(http://h.sikou.jp/)

山形地方裁判所鶴岡支部 ☎0235-2336676

河川内の樹木を伐採する方を
募集します

伐採期間／8月上旬～令和3年2月下旬 ▼場所／最上川、赤川 ▼申込期間／6月上旬～所定の応募用紙に記入し、酒田河川国道事務所河川管理課(上安町一丁目)へ
◆伐採木は販売など営利目的でも可。
◆詳しくは同事務所ホームページを参照してください。
問 同事務所 ☎27-3497

ひらたタウンセンター
すまいるの催し

【楽しい映画鑑賞会】期日・内容
／6月3日(水)・「男はつらいよ」、10日(水)・「OK牧場の決斗」、17日(水)・「お葬式」、24日(水)・「風と共に去りぬ」 ▼時間／午後1時30分
▼費用／無料
◆マスク着用必須。
【楽しいパソコン教室6月生募】

【集】内容／全く初めての方、インターネットコース ▼費用／3千200円(資料代) ▼申し込み／阿部 ☎090-4559-5591
【すまいるうたごえ喫茶】当面の間休止
問 すまいる ☎52-3130

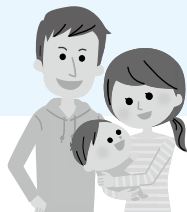
親子ふれあいサロン・ぎゅっとサロンへどうぞ
6月の予定

期 日	時間・場所	内 容	対象・定員	申し込み
6/17 (水)	9:30～10:30 13:30～14:30 工作コーナー	「おおきくな～れ」 身長・体重測定	就学前児童と 保護者 各回10組	6/10(水) 9:30～
6/18 (木)	10:00～10:30 親子ふれあい サロン1	「あそびのおへや」 親子で交通安全を 学ぼう 講師/交通安全 専門指導員	就学前児童と 保護者 先着6組	当日会場へ
6/24 (水)	10:30～11:00 工作コーナー	「おはなしひろば」 絵本の読み聞かせ	就学前児童と 保護者 先着6組	

新型コロナウイルス感染症拡大防止に係る変更のお知らせ

開館日時変更／月曜～金曜の午前9時～11時、午後1時～3時(土曜・日曜日、祝日は休館)
利用の制限／混雑を避けるため、利用人数や時間を制限する場合があります。
子育て電話相談は午前9時から午後5時まで毎日受け付けています。気軽に相談してください。

●お問い合わせ／
交流ひろば内、親子ふれあいサロン ☎26-5613
子育て世代包括支援センター「ぎゅっと」 ☎26-4199



本紙に掲載されている内容は、5月25日現在の情報です。
新型コロナウイルス感染症の影響で、催しの延期・中止など情報が
変更になる場合があります。各問い合わせ先へ確認してください。

6月の各種相談 ひとりで悩まずにご相談ください。

項目	日時	場所/問い合わせ
市民生活相談	月～金曜日/ 8:30～17:15 (12:00～13:00を除く)	市役所2階、市民相談室 ☎26-5760
消費生活相談	月～金曜日/ 8:30～17:15	市役所2階、市消費生活センター ☎26-5761(消費生活) ☎26-6266(多重債務)
山形財務事務所 借金返済に関する 相談窓口	月～金曜日/ 8:30～17:15 (祝日、年末年始除く)	山形市緑町2-15-3、山形財務 事務所1階理財課[相談専用電話] ☎023-641-5201
山形いのちの電話	年中無休/ 13:00～22:00	(社福)山形いのちの電話 ☎023-645-4343
人権相談 (電話のみ)	月～金曜日/ 8:30～17:15	山形地方事務局酒田支局 ☎25-2221
女性のための相談	月～金曜日/ 9:00～16:00	交流ひろば1階 市男女共同参画 推進センター ウィズ☎26-5616
年金受給相談	月曜日/8:30～19:00 火～金曜日/8:30～ 17:15(年末年始除く)	街角の年金相談センター酒田 ☎22-4554 電話での相談は鶴岡年金事務所 ☎0235-23-5040
交通事故相談	月～金曜日/ 9:00～16:00	山形県交通事故相談所庄内支所 (庄内総合支庁内) 電話相談可。無料弁護士相談もあり ます。☎0235-66-5452
教育相談	月～金曜日/9:30～18:00 土曜日/9:30～12:30	総合文化センター2階、教育相談室 ☎0120-783-042 ✉soudan@sakata.ed.jp(予約受付のみ)
青少年相談	月～金曜日/ 9:30～16:30	総合文化センター1階、市青少年 指導センター☎24-2901

◆祝日の相談は事前に問い合わせてください。

項目	日時	場所/問い合わせ
生活困窮者 自立支援相談	月～金曜日/ 8:30～17:15 (祝日、年末年始除く)	生活自立支援センターさかた (地域福祉センター内) ☎25-0350 ☎24-6299 ✉jiritsu@sakata-shakyo.or.jp
若者の就職・転職・ 仕事の悩み相談	月～金曜日/ 10:00～18:00	山形県若者就職支援センター・庄 内地域若者サポートステーション(中 町庁舎2階) ☎0120-219-766
内職の相談	月～金曜日/ 9:00～16:00	市役所6階、市商工港湾課 ☎26-5757
労働相談 (社会保険労務士駐在日)	原則金曜日/ 13:00～16:30	庄内総合支庁産業経済企画課 ☎0235-66-5491
身体障がい者 更生相談	第2・第4水曜日/ 13:00～15:00	市身体障害者福祉センター ☎26-3715
精神保健福祉相談	7月1日(水)/10:00～12:00 (6月26日(金)まで要予約) ◆次回8月3日(月)13:30～15:30 (7月30日(木)まで要予約)	酒田農業技術普及課 (若浜コミセン東隣) ☎庄内保健所 ☎0235-66-4931
女性の健康相談	月～金曜日/ 8:30～17:15 (祝日除く)	庄内保健所子ども家庭支援課相 談室(庄内総合支庁1階) ☎庄内保健所 ☎0235-66-5653
ひきこもり相談	23日(火)/ 13:30～15:30(要予約)	庄内保健所地域保健福祉課相談室 (庄内総合支庁1階) ☎庄内保健所 ☎0235-66-4931
エイズ・梅毒・性器 クラミジア感染症、 B型肝炎および C型肝炎個別相談・ 検査	[相談]月～金曜日/ 8:30～17:15 [検査]第1・3木曜日/ 9:20～12:00(要予約) (祝日除く)	庄内保健所保健企画課健康相談室 (庄内総合支庁2階) ☎庄内保健所 ☎0235-66-4920
結婚に関する相談	月～金曜日/ 9:00～16:00 第1・第3木曜日/ 14:00～21:00(要予約)	交流ひろば1階 市結婚サポートセン ター ☎26-5670
外国出身者のため の相談	月～金曜日/9:00～16:00 (外国語の相談は要予約)	交流ひろば2階 市国際交流サロン ☎26-5615

酒田市休日診療所 6月の診療日

6月の診療日は、7日(日)、14日(日)、21日(日)、28日(日)です。

- ※急病や軽いけがのときにおいでください。
- ※新型コロナウイルスの感染が疑われる方は、医療機関を直接受診せずに
新型コロナ受診相談センター ☎0120-88-0006 (県内共通電話番号)へ相談
してください。
- ※保険証を忘れずにお持ちください。
- ※会社や学校に提出する診断書の発行は行っておりません。
- ※交通事故、労働災害については診療できません。

診療受付時間/午前8時30分～11時30分、午後1時～4時30分
場所/市民健康センター別館(船場町二丁目1-31)
電話/21-5225(受付時間中のみ)
平日の問い合わせ/市健康課健康係 ☎24-5733

●県営住宅6月募集

アパート名	所在地	募集戸数	募集区分
川南1号、2号、4号、5号	若宮町二丁目	12	一般用、 一部単身可
こがね1号、2号	こがね町一丁目	4	
東泉1号、2号、3号	東泉町四丁目	7	
鳥海1号、2号、3号	富士見町三丁目	4	
北新町	北新町一丁目	3	

資格/現に同居または同居しようとする親族がいて公営住宅法に
適合する方▶入居時期/8月上旬▶申し込み/6月2日(火)～8日(月)
の午前10時～午後5時に県営住宅指定管理者西王不動産(庄内
総合支庁内)へ ☎0235-66-3210

New Books Introduction
新刊紹介

不思議なお菓子レシピ サイエンススイーツ
お家でできるお菓子と科学の実験レシピ
太田さちか/監修 マイルスタッフ 一般図書



お菓子作りはまるで科学実験。素材に自然界の法則があるから、作り方に決まりが生まれてレシピになります。無重力パフェ、溶けないアイス、化石チョコレートなど、お菓子と科学の実験レシピを紹介します。

兄の名は、ジェシカ

ジョン・ボイン/著 原田勝/訳 あすなる書房 中高生向け



4歳年上のジェイソンは、サムのお自慢の兄。だけどこのごろ、少し様子が変わったみたいだ。一人の子供がジェンダーや性的指向という問題にどう向き合っていくのかを、わかりやすく誠実に、時にコミカルに描く。

ひとはなくもの

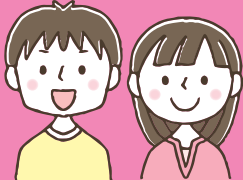
みやのすみれ/作 やべみつり/絵 こくま社 児童絵本



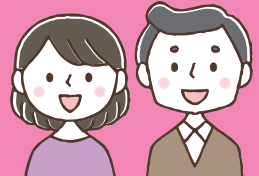
すみれは、よく泣きます。悲しいとき、痛いとき、こわいとき、くやしいときに泣きます。すみれのお母さんは、泣く子は嫌いと言います。でも涙にはいろんな理由があるんだから、泣き虫の私をまるごと好きになって!と訴えます。

© TRC

新型コロナウイルス
感染拡大防止のために



皆さまより寄せられた
善意に感謝します。



4/27



■ 鶴岡信用金庫より
医療用マスクの寄贈

4/28



■ (株)アーバンルックより
自社製作マスクの寄贈

4/30



■ 酒田商工会議所青年部より
不織布マスクの寄贈

5/11



■ 酒田市内のボランティア団体より
手づくりマスクの寄贈

5/13



■ (株)Laugh^{ラブ}より
除菌用次亜塩素酸水の寄贈

5/13



■ 東北銘醸(株)より
手指消毒用エタノール製品の寄贈

5/15



■ (株)山形飛鳥より
除菌用微酸性電解水の寄贈

5/19



■ (一社)山形県建設業協会酒田支部より
不織布マスクとアルコール消毒液の寄贈

5/20



■ (株)もっけだのフードサービスより
不織布マスクの寄贈



期待のルーキー 2020

ポジション／リベロ
身長／159^{センチ}
ニックネーム／ルカ
出身地／長野県
出身校／仙台大学
得意なプレーと自分の
いいところ／粘り強いプ
レー、前向きなところ
市民・ファンにひとこと／
精いっぱい粘り強くがんばります!



細田 瑠加
選手 #14

今年度、4人の新人選手が
アランマーレに加入しました。
個性豊かな面々を
皆さんに紹介します。

ポジション／アウトサイド
ヒッター
身長／170^{センチ}
ニックネーム／ハルキ
出身地／埼玉県
出身校／日本女子
体育大学
得意なプレーと自分の
いいところ／移動攻撃、
笑顔
市民・ファンにひとこと／
元気でパワーでがんばります!



小泉 春葵
選手 #20

ポジション／アウトサイド
ヒッター
身長／164^{センチ}
ニックネーム／サク
出身地／富山県
出身校／富山大学
得意なプレーと自分の
いいところ／徹底的に
コースを狙うサブ
市民・ファンにひとこと／
「善くて強いチーム」で
あるために、自分らしく
チームに貢献していきます!



草島 華穂
選手 #7

番外編

—Chat with Aranmare—

新スタッフ紹介



前田和哉 コーチ
(鶴岡市出身)
地元出身として、選
手に負けないくらい
がんばります!



アランマーレと、私たちの
応援よろしくお願ひします!

ポジション／アウトサイド
ヒッター
身長／170^{センチ}
ニックネーム／ケイ
出身地／神奈川県
出身校／松陰大学
得意なプレーと自分の
いいところ／爆発的な
スパイク、冷静な判断
市民・ファンにひとこと／
泥臭く、粘り強いバレー
ボールをします。応援よ
ろしくお願ひします。



榎本 里歩
選手 #12



大切な人へ

伝えなかった
想いをここに

第28回



「おかえりなさい。迷子の伝書バトさん」

助産師・
思春期保健相談士
後藤 敬子

数年前、毎晩のように親の大声が響いた。「誰の親を^みていると思っているの?」「ありがとうつて100回言えはいいのか?」手伝えなくて悪かったよ!」怒鳴り声が続く。

小学生のころ、救急車で運ばれた祖父。退院してきた祖父は寝たきり。母は一生懸命に祖父を見ていた。母は悪くない。父の会社も大変で残業続きだった。父も悪くない。ある日、一人娘の耳に母の声が響いた。

「あの子さえいなければ、私はあなたとなんか結婚しなかった!」

心の中で何かが切れた。生まれてきた私が悪いんだ。「私なんか、いなきやいい!」中学の頃、何を考えていたのかさえ覚えていない。

やがて、祖父は施設に入り、母も仕事をはじめ、父の会社は残業が減った。手のかかる祖父も幼い私もないのに、父と母は会話をしなくなっていた。ある日、頭にきて言ってしまった。

「離婚すれば? 私、死ぬから!」
高校1年の夏休みに彼女は私に会いに来て、目の前で泣いた。本当は感謝しているのに死ぬなんて言ってしまったこと。大好きな父と母にそんな言葉をぶつけた自分が嫌だと泣いた。

「先生:伝書バトって知ってる? 祖父が飼っていたハトは必ず家に戻ってきたんだって。遠い所からだよ。父もハトが好きで小さい頃からいつもその話をしてくれた!」
夏休みの終わり頃から、親が変わったと聞いた。約1年で彼女の表情が明るくなるのを感じていた。父も母も静かに微笑むようになり、家族旅行もしたそうだった。

「お父さんもお母さんも家に帰らなくなったって。迷子の伝書バトを待っていてくれてありがとうって言われちゃった!」

親の話し方をまねて、笑顔で話す彼女は、まさに「かすがい」でした。その笑顔が家族をつなぎましたね。

vol. 74

旬

さかたの

旬の食材を使った料理を
酒田市食生活改善推進員がご紹介

きやらぶき(ふきの佃煮)

フキをつくだ煮風に煮たものを「きやらぶき」といいます。きやらぶきの「きやら」は、^{きやら}伽羅煮の意味で、これは醤油を使って伽羅色(茶色がかった黄褐色)になるまで煮つめるためにこう呼ばれるのだそうです。

弱めの火加減で
煮つめると
固くなりませんよ



材料(作りやすい分量) 作り方

フキ……………1和^ダ
砂糖…………200^ダ~250^ダ
しょうゆ…100^ダ~130^ダ
水あめ…………50^ダ
赤唐辛子…………1/2本
白ごま…………少々

- 鍋にたっぷりのお湯を入れ、沸騰したら塩(分量外)を入れてフキをゆでる。
- ゆであがったら水にとり、しばらくつけておき、あく抜きしてから皮をむく。
- 皮をむいたフキを水につけて再びあく抜きする。
- 鍋に砂糖としょうゆゆを入れ沸騰したら、3^ダ~4^ダの長さに切ったフキを入れ、再び沸騰したらすぐ火を止め、そのまま冷めるまで汁の中に入れておく。
- フキが冷めたら火にかけ、水あめと赤唐辛子を入れ、一度沸騰させてから弱火で汁気がなくなるまで煮つめる。
- 器に盛り、白ごまをかける。



月間#酒田みっけ大賞 発表! @

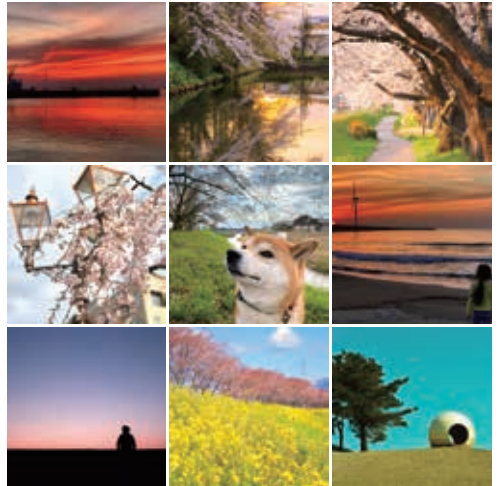
酒田の風景や食べ物などの魅力的な写真を、皆さんがInstagramに投稿する際に付けることをお願いしているハッシュタグ「#酒田みっけ」。4月もたくさん投稿していただきありがとうございました。毎月投稿作品の中から魅力的な投稿を1つ選び「月間#酒田みっけ大賞」を差し上げています。4月の大賞はこちら!

大賞作品はInstagram市公式アカウントや市ホームページでも紹介しています。

4月の大賞 @shun.rr854さん



水面に映る桜と青空がとても鮮やかな1枚。2回目の受賞、おめでとうございます!



惜しくも大賞を逃した作品も春を感じる投稿をたくさんいただきました。皆さんのすてきな「#酒田みっけ」お待ちしております。

応募方法

スマートフォンなどでInstagramのアプリをダウンロードし、#酒田みっけをつけて、酒田の風景や食べ物などの魅力的な写真を投稿してください。大賞受賞者には市公式Instagramアカウントからメッセージを送ります。月間酒田みっけ大賞を受賞された方には、受賞回数に応じてランクと副賞を差し上げます。みなさんのすてきな写真お待ちしております!

Instagram酒田市公式アカウントはこちら
アカウント名 酒田市 (sakata_city_official)



酒田市長公室広報広聴係 ☎26-5706

ジオパークは地質・地形を対象としたものですが、そこで生を営む動植物・生態系も重要な構成要素です。トビシマカンゾウは飛島の自然を代表する植物です。鳥海山にも生える高山植物ニッコウキスゲの変種とされており、鳥海山・飛島ジオパーク全体の象徴的な植物と言えます。

トビシマカンゾウは飛島と佐波に固有の植物とされていますが、ニッコウキスゲとの関係や両島に生えるものが同一の分類群なのか、どの程度多様性があるのかなど、遺伝的なことについてはほとんどわかっていませんでした。山形大学と鳥海山・飛島ジオパーク推進協議会との共同研究で、2018年度からトビシマカンゾウのDNA解析を進めています。まだ研究の途中



DNAが語るトビシマカンゾウの秘密

ですが、現在までに得られた結果からトビシマカンゾウはニッコウキスゲという1つの種の中の分化した分類群で、飛島と佐波のものは遺伝的には同じ分類群であるというこれまでの説が裏付けられ、それに加えて飛島や佐波の島内にも多様性があることもわかりました。さらに鳥海山のニッコウキスゲは、湯の台口と大平口のものに違いがあるなど、山の中に高い多様性があることがわかりました。

美しい花を咲かせるトビシマカンゾウやニッコウキスゲですが、そのDNAには長い進化の歴史が刻まれているのです。



山形大学農学部 准教授 笹沼 恒男氏



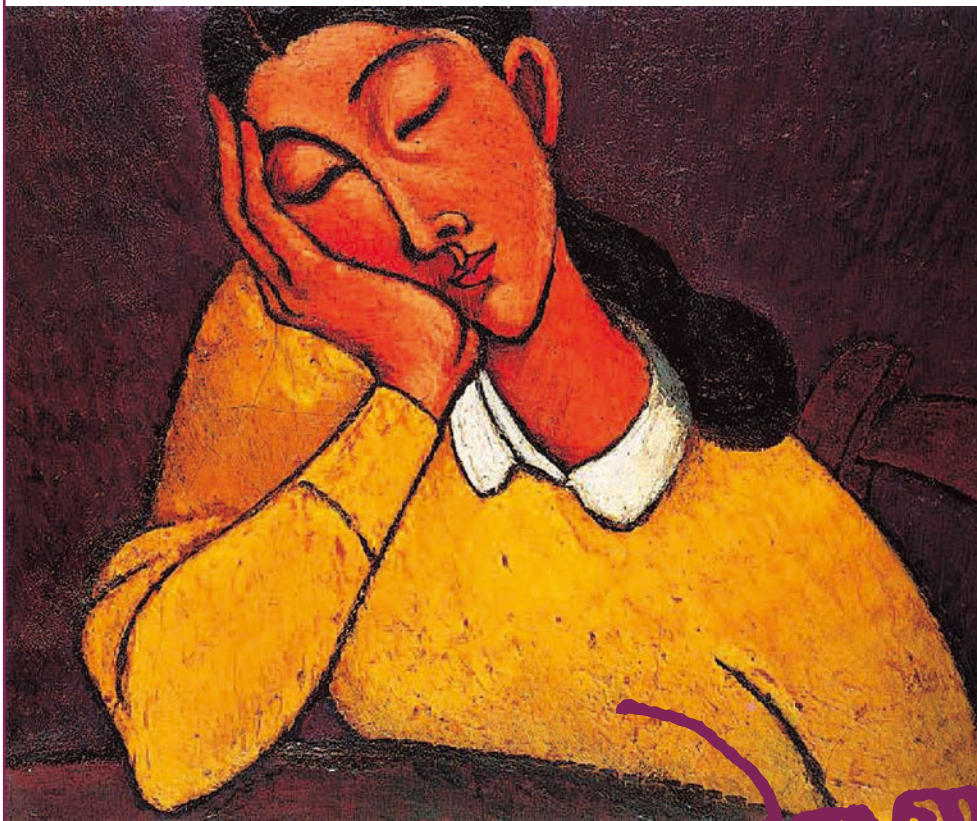
▲トビシマカンゾウの群落

酒田市交流観光課観光戦略係 ☎26-5759

[2020年6月1日発行]
発行 / 酒田市 印刷 / 株式会社小松写真印刷

酒田市の人口

総人口 / 100,787人 世帯数 / 42,338 (+198)
男 48,024人 (+44) 女 52,763人 (-2)
[令和2年4月30日現在] ()内は対前月増減数



「Y嬢」油彩・1950年

DOMESTIC

子どものころから絵と習字が得意であった土門拳。一度は画家を志したものの断念しますが、生涯、絵に対する興味が失われることはありませんでした。昭和43年、脳出血で倒れ右半身不随となった後も、リハビリのために左手で絵筆をとり、スケッチブックを何冊も埋めるほどたくさん花をスケッチしました。また土門は折に触れて筆を手にし、多くの書も残しています。写真とは一味違った土門拳作品をお楽しみください。

土門拳記念館展示予定

※今年度の会期、展示内容が大幅に変更となりました

日本の仏像 / 日本の美 / こどもたち

期間 7月12日(日)まで (7月13日(月)は休館)

土門拳の絵と書

【同時開催】ヒロシマ / 日本の仏像

期間 7月14日(火)～8月24日(月)

時間 / 午前9時～午後5時(入館は午後4時30分まで)

入館料 / 一般700円(550)、高校生350円(280)、中学生以下無料

◆ ()内団体料金

酒田市民限定!
入館割引券

団体料金に
割引

入館チェック欄

有効期間:

6月1日(月)～8月24日(月)

- ・1回のみ、2人まで有効
- ・コピー、プリントアウト不可
- ・切り取らず本紙をこのまま持参してください

酒田土門拳記念館 ☎31-0028

「ようちえんのごがつにんぎょう
かっこよかったよ」



認定こども園 酒田第二幼稚園 さいとう あきとくん

ちびっこ
ギャラリー

No.176

酒田市役所 ☎998-8540 山形県酒田市本町二丁目2番45号
☎0234-22-5111 (代表)
FAX.0234-26-3688

八幡総合支所 ☎999-8292 酒田市観音寺字寺ノ下41番地
☎0234-64-3111 (代表)
FAX.0234-64-3110

松山総合支所 ☎999-6861 酒田市字山田27番地の4
☎0234-62-2611 (代表)
FAX.0234-62-2618

平田総合支所 ☎999-6711 酒田市飛鳥字契約場30番地
☎0234-52-3111 (代表)
FAX.0234-52-3116

本紙に関するご意見、
ご要望をお寄せください。

酒田市長公室 広報広聴係 ☎0234-26-5706(直通)
FAX.0234-26-3688
☑koho@city.sakata.lg.jp

交通事故防止の



雨天時は視界が狭くなりがちです。しっかりと止まって、はつきり確認しましょう!