

# 私の街 さかた

酒田市広報

No.176  
2013  
【平成25年】  
2.16

人いきいき まち快適 未来創造都市 酒田

目次・Contents

市政ピックアップ

- 2 市議会3月定例会、消防団員募集
- 3 平成24年の火災・救急・救助の件数と傾向
- 4 酒田雑街道

6 情報ボックス

- 10 すくすく子育て講座／キャンパスレポート
- 11 あったかいご／環境ニュース
- 12 健康ガイド

14 交通災害共済の加入申し込み

鬼なんて怖くないぞ

2月1日、交流ひろばで、就学前児童を対象にした節分の豆まきが行われました。自分で作った鬼の面をかぶり、「泣き虫鬼」「イヤイヤ鬼」をやっつけるぞ！とみんなで元気いっぱい鬼を退治しました。



# 市議会3月定例会 が開かれます

●お問い合わせ／市議会事務局  
☎26-5770

市議会3月定例会は2月22日(金)から開かれ、次の順に行われる予定です。

**1日目**／本会議(平成24年度関係議案上程、提案理由説明、代表質疑、各委員会付託)

**2日目**／各常任委員会、予算特別委員会(平成24年度補正予算)

**3日目**／本会議(各委員会審査報告、採決、平成25年度関係議案上程、提案理由説明)

**4日目**／本会議(代表質疑、各委員会付託)

**5日目以降**／各常任委員会、予算特別委員会4日間(平成25年度予算)、本会議(各委員会審査報告、採決)、本会議(一般質問3日間、議員・委員会提出議案審議)

◆市役所と各総合支所のロビーでは、本会議の様様をテレビモニターで中継するほか、市ホームページでもインターネット中継(実況または録画)を行います。

◆詳しくは2月19日(火)開催予定の議会運営委員会で決まりますので、市議会事務局へ問い合わせるか、市ホームページをご覧ください。

【傍聴】本会議、予算特別委員会／どなたでも傍聴できます。傍聴希望の方は、市役所4階の議会事務局前にある傍聴受付カードに住

所、氏名を記入して議場に入ってください。傍聴席の定員は40人です。団体での傍聴は、事前に議会事務局へ問い合わせてください

その他の委員会／どなたでも傍聴できません。受け付けは開会予定時刻の30分前から行います。議会事務局で傍聴受付簿に住所、氏名を記入してください。傍聴席の定員は各委員会5人で受け付け順です

が、開会予定時刻の10分前に傍聴希望者が定員を超えた場合は、希望者間の協議や抽選により傍聴人を決定します

## 地域協議会委員の 公募

●お問い合わせ／各総合支所地域振興課  
地域振興係(電話番号は2階上部参照)

地域協議会(以下「協議会」)は、地域住民の意見を行政に反映し、地域住民と行政との連携を推進することによりコミュニティ組織の育成強化を図るため、八幡・松山・平田の各総合支所の区域に設けられています。協議会の設置趣旨に賛同し、共にまちづくりに参加し

ていただけの方を募集します。対象／応募しようとする協議会の区域内に住所を有し、申し込み時点で満20歳以上の方

募集人員／八幡・松山・平田の各協議会いずれも3人以内  
任期／委嘱の日から2年間  
内容／年数回の会議に出席し、地域内の振興などについて意見を述べる

報酬／年額2万円  
申し込み／2月18日(月)～28日(木)午後5時(必着)に、所定の応募用紙と「自分が住んでいる地域に関する今後の地域づくりの抱負」(800字×1千200字程度)に関して記述した作文(表題および様式は自由)を、各総合支所地域振興課に郵送または持参。

◆応募資格の確認と書類を審査し、選考結果は決定次第、本人に通知します(提出された書類は原則として返却しません)。

◆応募用紙は各総合支所地域振興課にあるほか、市ホームページからもダウンロードできます。

## 酒田市消防団員募集

自分たちのまちは自分たちで守る

●お問い合わせ／消防本部警防課 ☎61-7115、市総務課危機管理室 ☎26-5701、各総合支所地域振興課

近年、消防団員数は減少傾向に

あり、高齢化が進んでいることから、本市では将来の担い手となる若い消防団員の確保に取り組んでいます。



地域防災のリーダーであるという誇りを胸に、多くの人が自分の仕事を持ちながら活動しています。あなたの力を消防団活動に役立ててみませんか。

応募資格／本市在住の18歳以上で心身共に健康な方

活動内容／【災害時の警防活動】火災での消防活動、災害時の警戒や救助・広報活動など【予防活動】消防車での巡回、防火広報など【平常時の警防活動】定期的な機械器具の点検整備、消防操法による放水訓練、年末年始・花火大会・祭り等恒例行事の特別警戒および地域の巡回警戒など

待遇など／市の基準による年額一定額の報酬、災害時の出勤手当、公務災害補償、退職報償金、活動に必要な制服など貸与、表彰制度など

◆消防団員の身分は、非常勤の特別地方公務員です。



▲酒田市消防団ウェブサイトQRコード

### 平成24年の火災・救急・救助の件数と傾向をお知らせします

●お問い合わせ／【火災】酒田地区広域行政組合消防本部予防課 ☎61-7113  
 【救急】酒田地区広域行政組合消防署救急係 ☎26-9411  
 【救助】酒田地区広域行政組合消防署救助係 ☎23-3131

#### 火災

##### ●火災件数は増加(前年比)

平成24年の酒田地区広域行政組合管内(1市2町)の火災件数は44件で、前年に比べ8件増加しました。このうち本市では34件で前年に比べ8件増加しました。なお火災による死傷者数は4人でした。

平成24年の火災概要(前年比較)

(単位:件)

区分	平成24年	平成23年	増減(△は減)	
火災種別	建物	19	17	2
	車両	1	1	0
	林野	1	3	△2
	船舶	1	0	1
	その他	12	5	7
酒田市計	34	26	8	
庄内町	4	5	△1	
遊佐町	6	5	1	
管内合計	44	36	8	

##### ●さまざまな原因から火災が発生しています

火災の原因は「こんろの不適切な取り扱い」が一番多く、次いで「放火」「ストーブ」「電気配線のショートなど」の順となっており、さまざまな原因で火災が発生しています。普段から出火防止の意識と心構えがいかに大切かを改めて認識させられる結果となっています。

#### 火災のない安全なまちづくりを目指して



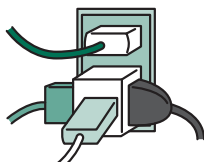
家の周囲に燃えやすいものを置かない



たき火はしない



火を使うときはその場を離れない



コンセントのたこ足配線はしない

火災予防条例の改正により、平成23年6月1日から全ての住宅に住宅用火災警報器の設置が義務付けられています。大切な自分の命や家族の命を火災から守るため、住宅用火災警報器を早めに設置しましょう。

また設置している場合は正常に作動するか、月に1度は点検を行いましょう。

#### 救急

平成24年の酒田地区広域行政組合管内の救急件数は5,917件で前年に比べ314件減少しました。このうち本市では4,398件で前年に比べ218件減少しました。

平成24年の事故種別救急出動件数(前年比較)(単位:件)

区分	平成24年	平成23年	増減(△は減)
火災	25	18	7
交通事故	300	315	△15
労働災害	44	27	17
一般負傷	613	617	△4
自損行為	53	61	△8
急病	2,937	3,127	△190
転院搬送	339	332	7
その他	87	119	△32
酒田市計	4,398	4,616	△218
庄内町	833	905	△72
遊佐町	679	709	△30
管外	7	1	6
管内合計	5,917	6,231	△314

##### ●救急車の適正利用に協力してください

全国的に救急車の適正利用に向けた取り組みが行われています。重症患者への対応が遅れることにならないよう、引き続き救急車の適正利用に、ご理解とご協力をお願いします。

##### 【新基準での救急搬送】

平成23年4月から傷病者の搬送および受け入れに関する実施基準が施行されました。救急車を利用した場合は、救急隊が重症度や緊急度を判断し搬送先を決めることになりました。医療資源は限りあるものですので、傷病者の状況に合った医療が提供されるためにご理解をお願いします。

#### 救助

平成24年の酒田地区広域行政組合管内の救助出動件数は68件で、前年に比べ4件増加しました。このうち本市では39件で、前年に比べ9件減少しました。

平成24年の救助活動件数(前年比較)(単位:件)

区分	平成24年	平成23年	増減(△は減)
火災	2	0	2
交通事故	23	22	1
水難事故	2	9	△7
その他の事故(山岳事故など)	12	17	△5
酒田市計	39	48	△9
庄内町	6	6	0
遊佐町	23	9	14
管外	0	1	△1
管内合計	68	64	4

◆期間中は、酒田雛街道パンフレットを観光案内所、市内観光施設、各展示会場で配布します。桃色ののぼりを目印においでください。

## 酒田市立資料館 ☎24-6544

### 「雛人形とフォークトイ展」

期間／2月16日(土)～4月3日(水)▶休館日／3月末まで月曜日(4月～無休)▶時間／午前9時～午後4時30分▶費用／一般100円、学生50円(小中学生は土曜・日曜日無料)

酒田の鶴渡川原人形、酒田<sup>だこ</sup>凧は郷土玩具(フォークトイ)と呼ばれます。指先に乗る小さな雛玩具から、東北地方の郷土玩具、蔵元 橋本家の豪華なお雛様を展示します。

## 酒田あいおい工藤美術館 ☎090-2846-6846

### 「町屋の名雛段飾り十組と古傘福」

期間／4月7日(日)まで(期間中無休)▶時間／午前10時～午後5時▶費用／大人300円、高校・大学生200円、中学生以下100円

酒田の町屋を美術館として公開。古今雛、大型享保雛、寛永雛など10組の雛段飾りを展示します。江戸後期から、祖母から孫へと伝えられてきた「庄内姉様人形」や酒田古傘福を展示します。

## 清亀園 ☎23-0388

### 「酒田古傘福と古典人形」

期間／3月1日(金)～31日(日)(期間中無休)▶時間／午前10時～午後5時▶費用／中学生以上300円、小学生以下無料

今から100年前の傘福、先人たちが家族の幸せを祈願した傘福など古傘福、伝統の傘福の原点をご覧ください。

#### ●古傘福展示「記念講演会」&シンポジウム

日時／3月2日(土)午後6時30分～▶場所／希望ホール▶内容／九州大学教授 坂元一光氏の講演「伝統の創造と地域学」、「伝えよう未来へ みんなの傘福」をテーマにしたシンポジウム▶費用／無料▶申し込み／当日会場へ

閩庄内傘福研究会、工藤 ☎090-2846-6846

## 松山文化伝承館 ☎62-2632

### 「お雛様と美人画展」

期間／4月7日(日)まで▶休館日／月曜日▶時間／午前9時～午後4時30分▶費用／大人350円、高校・大学生250円、小中学生100円(小中学生は土曜・日曜日無料)

江戸時代から昭和までのお雛様や土人形、伊東深木に師事した地元松山出身の佐藤公紀画伯の美人画を展示します。

## 旧阿部家 ☎54-2776

### 「旧阿部家のひなまつり」

期間／3月1日(金)～5月6日(振休)▶休館日／月曜日(月曜日が祝日の場合は翌日)▶時間／午前9時～午後4時30分(入場は午後4時まで)▶費用／無料

庄内一円から寄贈されたお雛様を約600体飾ります。その多くは、江戸時代末期から戦後に作られた瓦人形で、鶴渡川原人形をはじめとする、昔ながらのお雛様が素朴で温かいほほ笑みを浮かべています。



▲個性的な土人形も並びます

## さかた中通り商店街アーケード ☎21-2601(事務局)

### 「歩いてながめる傘福と飾り物」

期間／3月2日(土)～4月3日(水)▶時間／午前10時～午後6時

歩いて傘福などを眺めながら商店街での散策が楽しめます。

#### ●体験コーナー

期間中はお茶会・押し絵教室(さかた街なかキャンパス)、笹巻き教室(さかた<sup>まんなか</sup>マルシェ)、ひな人形絵付け体験(本間美術館)、傘福つるし飾り製作(山王くらぶ)、草木染め布での内裏雛作り(松山文化伝承館)などの体験ができます。

#### ●雛の味わいどころ27店舗

雛期間限定の特製スイーツなどをいただける和菓子店「お休み処<sup>どころ</sup>」があります。また寿司店、料亭、洋食店などでは雛フレンチや雛膳の酒田自慢の味わいもお楽しみいただけます。

#### ●雛めぐりスタンプラリー

スタンプラリー参加施設3か所のスタンプを集めると、抽選で「酒田の傘福」を2人、「かわいいお雛様グッズ」を20人にプレゼントします。

◆詳しくは「酒田雛街道パンフレット」または(一社)酒田観光物産協会ホームページ(<http://www.sakata-kankou.gr.jp>)をご覧ください。

# 2013酒田雛街道—湊・酒田雛めぐり—へどうぞ

●お問い合わせ／市観光物産課観光物産係 ☎26-5759、(一社)酒田観光物産協会 ☎24-2233

酒田の早春の楽しみ「雛めぐり」。今年も「酒田雛街道」が開催されます。市内の主要観光施設や商店街などで江戸時代初期からのひな人形や素朴な味わいのある鶴渡川原人形、そして子どもの成長や幸せへの願いを込めてつくられた傘福などをお楽しみいただけます。

## 酒田雛街道

期間／2月23日(土)～4月3日(水)

場所／市内観光施設、市内中心商店街



### 本間美術館 ☎24-4311

#### 「雛祭 古典人形展」

期間／2月23日(土)～4月2日(火) (期間中無休) ▶時間／午前9時～午後4時30分 (4月は午後5時まで) ▶費用／大人900円、高校・大学生400円、小中学生無料

江戸時代から明治までの貴重な雛人形や古典人形を展示します。雛人形は、立雛から寛永雛・古今雛など内裏雛の変遷がうかがえます。今回から白崎家のお雛様も加わります。



▲凛とした古今雛

### 本間家日本邸と別館「お店」 ☎22-3562

#### 「本間家のおひなさま」

期間／2月下旬～4月上旬 (期間中無休) ▶時間／午前9時30分～午後4時30分 (2月は午後4時まで) ▶費用／大人700円、中高生300円、小学生200円(本間美術館との共通入館券1,400円)

高さ2尺の雛段に古今雛、百歳雛を飾ります。65年ぶりにお里帰りした古今雛と古式ゆかしい五人雅楽などの雛人形も展示します。

### 舞娘茶屋・雛蔵畫廊 相馬樓 ☎21-2310

#### 「酒田のおひなさま」

期間／3月1日(金)～4月3日(水) (期間中無休) ▶時間／午前10時～午後5時 (入場は午後4時30分まで) ▶費用／大人700円、中高生500円、小学生以下300円。舞娘の演舞観賞 (午後2時～) は別途300円

旧相馬屋の座敷に飾られた江戸製の古今雛や治郎左衛門雛、御所人形などを雛段に展示します。

### 山居倉庫・酒田夢の倶楽(華の館) ☎22-1223

#### 「湊酒田加藤家のお雛さま」

期間／2月23日(土)～4月3日(水) (期間中無休) ▶時間／午前9時～午後6時 (2月は午後5時) ▶費用／無料

旧家加藤家のお内裏様は江戸時代後期・江戸製の古今雛。男雛43センチ、女雛40センチと大型で目、衣装の隅々まで趣向を凝らした豪華さで必見です。

### 旧鑑屋 ☎22-5001

#### 「土のひな人形展と折り紙のおひな様づくり体験」

期間／2月23日(土)～3月10日(日) ▶時間／午前9時～午後4時30分 (3月11日(月)～下旬、映画撮影のため臨時休館予定) ▶費用／大人310円、高校・大学生210円、小中学生100円

江戸時代、廻船問屋として栄えた鑑屋に、酒田の伝統工芸である大石氏作の鶴渡川原人形を展示します。

#### ●ひなまつり琴の演奏会

日時／3月10日(日)午前11時～、午後1時30分～

### 山王くらぶ ☎22-0146

#### 「湊町酒田の傘福と辻村寿三郎作「さかたの雛あそび」

期間／2月24日(日)～4月3日(水) (期間中無休) ▶時間／午前9時～午後4時30分 ▶費用／大人500円、高校・大学生160円、小中学生80円

庄内には古くから庶民の切なる願いを込めた飾り物の傘福があります。旧料亭に「酒田の傘福」を華やかに飾ります。人形作家 辻村寿三郎の「さかたの雛あそび」も常設展示しています。



▲彩りとにぎわいをもたらす大型傘福

お知らせ

東日本大震災で被災された方へ  
寄せられた善意に感謝します

【義援金の受け付け状況1月31日(木)現在】  
8千306万8千909円

酒田市福祉課地域福祉係 ☎26615  
731

橋の補修工事に伴う通行制限

新橋と浜田橋の補修工事に伴い、  
通行が制限されます。交通誘導員  
や工事看板に従って通行してくだ  
さい。

期間／2月中旬～5月(予定)▼通  
行制限／【新橋】車両通行止【浜田  
橋】車線減少(対面通行は可能)



◆どちらの橋も歩行者の通行は可  
能です。自転車は降車して歩道を  
通行してください。  
酒田市土木課事業係 ☎265742

夜間納税窓口を開設します

日時／2月27日(水)、28日(木)の午後  
5時15分～7時30分▼場所／市役  
所2階納税課

◆地下通用口からお入りください。  
酒市納税課納税係 ☎265719

国民健康保険学生用保険証

酒田市国保の方が、進学などの  
ため本市から他市町へ転出する場  
合、学生用保険証(右上に㊦がある  
保険証)の交付を申し出てください。

また学生用保険証をお持ちの方  
が、卒業などにより学生でなくな  
る場合は、保険証の返却などの手  
続きが必要です。今春卒業予定の  
方がいる世帯には、2月下旬に通  
知を送付しますので、忘れずに手  
続きしてください。

◆学生用保険証について詳しくは、  
本紙2月1日号折り込みの国保さ  
かたを参照するか、市国保年金課  
国保係 ☎265727へ問い合  
わせてください。

農業委員会委員選挙人名簿の縦覧

1月1日現在で調製した酒田市  
農業委員会委員選挙人名簿に、登  
録漏れや誤りがないか見ることが  
できます。

日時／2月23日(土)～3月9日(土)の

午前8時30分～午後5時▼場所／  
中町庁舎3階選挙管理委員会事務  
局(土曜・日曜日は市役所地下宿  
直室)

◆選挙人名簿の登録に関して不服  
がある場合、縦覧期間内に異議の  
申し出ができます。

酒市選挙管理委員会事務局 ☎2  
65765

市体育施設利用の事前受け付け  
(4月～7月分)

対象施設		屋内施設
都市公園等施設	屋外施設	親子スポーツ会館1階、南体育館 (浜中)
最上川下流緑地(河川公園)グラウン ドゴルフ場・ソフトボール場・サッ カー場、亀ヶ崎公園ソフトボール 場・ゲートボール場、大宮公園ソフ トボール場、両羽公園ソフトボール 場、京田二丁目公園ソフトボール場 北部公園ゲートボール場、九木原公 園ゲートボール場、松山河川運動公 園野球場・ソフトボール場、東両羽 公園テニスコート	光ヶ丘野球場、屋内練習場、光ヶ 丘多目的グラウンド、南遊佐グラ ウンドゴルフ場、松山多目的運動 広場、眺海の森グラウンド、眺海 の森テニスコート、八森施設野球 場・テニスコート・サッカー場・ グラウンドゴルフ場	

申し込み／2月25日(月)まで所定の  
申込用紙に記入の上、市役所5階  
文化スポーツ振興課へ。ただし、  
八森施設はゆりんこ(鳥海やわた

市税などの納期

種別	納期限	お問い合わせ
固定資産税第6期 国民健康保険税(普通徴収)第8期	2/28(木)	市納税課管理係 ☎26-5720
介護保険料(普通徴収)第11期		市介護保険課事業管 理係 ☎26-5363
後期高齢者医療保険料(普通徴収)第8期		市介護保険課高齢者 医療係 ☎26-5729
都市計画下水道事業受益者負担金・公共 下水道事業分担金第3期 農業集落排水事業分担金第2期 合併処理浄化槽事業分担金第2期		市下水道課管理係 ☎26-3733 ◆売買などで受益者 の変更があった場合 は連絡してください。

口座振替をご利用の方は残高確認をお願いします。  
口座振替依頼書は市内各金融機関にあります。

放射線の測定結果(1月23日測定)をお知らせします

測定場所	空間測定 (マイクロシーベルト/時間)
浜田小 グラウンド	地上50 <sup>μ</sup> Sv 地上1 <sup>μ</sup> Sv
一條小 グラウンド	地上50 <sup>μ</sup> Sv 地上1 <sup>μ</sup> Sv
松山小 グラウンド	地上50 <sup>μ</sup> Sv 地上1 <sup>μ</sup> Sv
黒森小 グラウンド	地上50 <sup>μ</sup> Sv 地上1 <sup>μ</sup> Sv

◆今回測定された空間放射線量  
の下では、1日8時間程度の屋外  
活動を伴う日常生活を年間送っ  
ても、外部被ばく量が1ミリシー  
ベルトを超えません。一般公衆  
の年間の線量限度1ミリシーベ  
ルトとは、国際放射線防護委員  
会(ICRP)の勧告をもとに定め  
られた法令上の管理基準です  
(自然放射線、医療による放射線  
は含みません)。

酒市環境衛生課環境保全係 ☎31-0933

冬の鳳来山トレッキング参加者募集

日時／3月10日(日)午前9時30分～▶集合／鳥海山荘▶定  
員／30人▶費用／2,500円▶持ち物／防寒具、ストック  
など(かんじきは主催者準備)▶申し込み／3月6日(水)ま  
で電話で鳥海高原家族旅行村へ ☎64-4111

観光)へ

◆申込用紙は同課、各施設、里仁館、平田B&G海洋センター、ゆりんこにあります。

酒田市文化スポーツ振興課施設係  
☎2517122、ゆりんこ ☎642001

**酒田市美術館市民ギャラリー申し込み**

9月分申し込み/3月1日(金)午前10時/酒田市美術館へ(電話申し込み不可、申し込み多数の場合は抽選)

酒田市美術館 ☎31-0095

**ひらた図書センターの臨時休館**

期日/2月19日(火)

酒田中央図書館 ☎24-2996

**光ヶ丘プール時間変更・休館日**

【開館時間変更】2月23日(土)午前10時~午後6時

【休館】2月24日(日)~27日(水)

酒田光ヶ丘プール ☎33-0170

**自衛官(一般幹部候補生)募集**

応募資格/20歳~25歳の大学卒業または見込み、22歳~27歳の修士または見込み、22歳~25歳の一般の者▼申し込み/4月26日(金)まで自衛隊山形地方協力本部酒田地域事務所(上安町一丁目)へ ☎271-

3532

**酒田勤労者福祉センターの臨時開館**

期日/3月18日(月)▼使用申し込み/勤労者福祉センターへ ☎261-2644

酒田商工港湾課工業労政係 ☎615757

**相談**

**無料法律相談**

日時/3月5日(火)午後4時~7時  
▼場所/交流ひろば▼対象/本市在住か勤務先のある方▼定員/先着6人▼内容/法律に関する相談(本人のことに限る。申し込み時に相談の概要と住所、氏名をお知らせください。秘密は厳守します)  
▼相談員/海野寛康弁護士▼申し込み/2月20日(水)午前8時30分~午後5時15分に電話で市まちづくり推進課市民相談室へ ☎2615726

**119の健康相談**

【①市民健康センター】日時/3月3日(日)午後1時30分~3時▼相談員/精神保健福祉士▼申し込み/3月1日(金)まで電話で市健康課へ ☎2415733

【②ひらたタウンセンター】日時/3月12日(火)午後1時30分~3時▼相談員/精神科医師▼申し込み/3月8日(金)まで電話で平田総合支所市民福祉課へ ☎5213911

【①②共通】対象/眠れない、気分がふさぐ、人と会いたくないなどでお悩みの本市在住の方とその家族(専門医に通院していない方)▼定員/先着3人▼費用/無料

**3月8日は国際婦人デー 女性のなんでも相談所**

日時/3月2日(土)午前10時~午後3時▼場所/総合文化センター▼対象/女性▼相談内容/夫婦・家族の問題、暴力、職場の男女差別、隣間のもめごと、相続など▼相談員/人権擁護委員▼費用/無料▼申し込み/当日会場へ  
酒田山形地方事務局酒田支局 ☎512221

**司法書士無料法律相談**

日時/2月27日(水)午後5時~7時  
▼場所/勤労者福祉センター▼相談内容/相続、遺言、土地建物の登記、会社法人の登記、債務整理、成年後見など▼申し込み/午前9時~午後5時(土曜・日曜を除く)に山形県司法書士会酒田支部、高橋 ☎4314000

**光ヶ丘プール成人短期体験講座「アクアビクス&ウォーキング」参加者募集**

日時/3月1日~22日の毎週金曜日の午後7時15分~8時(全4回)▶場所/光ヶ丘プール▶対象/20歳以上の方▶定員/先着15人▶内容/水中での簡単な運動と歩行▶費用/2,000円▶申し込み/2月21日(木)午前10時15分~費用を添えて光ヶ丘プール内 酒田水泳教室 ☎33-0167へ

**日本海総合病院 ミニ学習会「まなびあい」と患者サロン**

日時/2月26日(火)【患者サロン】午後2時~3時【ミニ学習会】午後3時~4時▶場所/同病院▶対象/がん患者とその家族▶費用/無料▶申し込み/当日会場へ  
酒田日本海総合病院がん診療支援室 ☎26-5282

**東北公益文科大学メディアセンターの開館時間と休館日**

春季休業のため、開館時間などを下記の通り変更します。  
期間/4月3日(水)まで▶開館時間/【平日】午前10時~午後6時【土曜・日曜日】午前9時~午後4時30分▶休館日/2月25日(月)~3月5日(火)、3月中の日曜・祝日(31日(日)を除く)  
酒田東北公益文科大学メディアセンター ☎41-1177

**八幡よみきかせ隊「手作り紙芝居上演会」**

日時/2月23日(土)午前10時~正午▶場所/八幡タウンセンター▶費用/無料▶八幡地域に伝わる民話を元にした紙芝居▶申し込み/当日会場へ  
酒田八幡総合支所地域振興課内 八幡よみきかせ隊、瀬野 ☎64-3111

**税理士記念日「無料税務相談会」**

日時／2月22日(金)、23日(土)の午前9時30分〜正午、午後1時〜4時  
▼場所／総合文化センター▼対象／どなたでも▼内容／税に関する相談▼申し込み／当日会場へ  
岡東北税理士会酒田支部広報係  
☎2213638

**募 集**

**出合い、きっかけをサポートする結婚支援推進員**

結婚を希望する男女に出会いの場を提供し、相談、助言などを行い、縁結びのサポートを行う結婚支援推進員を募集しています。

推進員の仲介などにより結婚が成立し、男女が本市に定住した場合には、推進員に対し報奨金を支払います(営利を目的とした活動は対象になりません)。

登録方法／書類審査および面談など  
◆登録いただいた結婚支援推進員は市ホームページに掲載しています。問交流ひるば ☎2615612

**市子育て支援推進協議会委員**

対象／本市在住で子育てに対して積極的な意見を持つ方▼募集人員

／2人(応募多数の場合は抽選)▼委員の任期／委嘱の日から2年間

▼内容／酒田市子育て支援行動計画の策定や同計画の推進に関する協議(年2回〜3回程度)▼報酬／市の基準により支給▼申し込み／2月28日(木)(消印有効)まではがきに住所、氏名、生年月日、電話番号、職業を記入し、〒99818540(住所不要)酒田市子育て支援課ことも育成係 ☎2615734へ郵送

**市子育て支援センター子育て相談員**

対象／保育士、幼稚園教諭、小学校教諭のいずれかの資格を有している方▼募集人数／1人▼採用月日／4月1日▼勤務時間／週30時間▼勤務場所／松山子育て支援センター▼業務内容／同センター行事の企画運営、育児相談など▼報酬／市の基準により支給▼選考方法／書類審査、面接▼申し込み／2月26日(火)(必着)まで、履歴書(写真添付)に資格が分かるものと応募の動機(400字程度)を添えて〒99818540(住所不要)酒田市子育て支援課へ郵送または市役所1階同課ことも育成係 ☎2615734へ持参

**ひらたファームステイ(農村生活体験民泊)受け入れ家庭**

東京の田園調布学園中等部の女子生徒約220人が、農村での生活体験に訪れます。農家に限らず受け入れ家庭を募集します。

受け入れ期間／8月23日(金)夕方〜26日(月)朝▼対象／本市在住で平田地域への送迎可能な家庭▼受け入れ人数／一戸につき3人程度▼募集戸数／73戸▼宿泊費／一人につき1万6千500円支給▼申し込み／3月15日(金)まで平田総合支所建設産業課内、ファームステイ受け入れ実行委員会事務局へ ☎5213915

**鳥海南麓パノラマ農園利用者**

使用期間／4月29日〜11月30日▼場所／山楯字南山▼募集区画／30区画(1区画50平方メートル。原則1人1区画。申し込み多数の場合は抽選)▼年間使用料／5千円▼申し込み／3月15日(金)まで市農政課農政企画係 ☎2615792、または平田総合支所建設産業課係 ☎5213915へ

**「絵本を楽しもう」赤ちゃんとお母さんの読みきかせ教室受講者**

日時／3月4日(月)午前11時〜正午

**ウィズ講座「心と体をほぐしましょう」参加者募集**

日時／3月3日(日)午後1時〜4時30分▶場所／総合文化センター▶対象／どなたでも▶定員／先着30人▶内容／呼吸法と自律訓練法体験、グループディスカッション▶講師／東京心理教育研究所 千葉伸子氏▶費用／100円(資料代)▶申し込み／2月26日(火)まで子どもの問題を考える会酒田、奥山 ☎0234-26-4760

**中国語講座開講前の「お試し講座・全講座説明会」参加者募集**

日時／3月8日(金)午後7時〜9時▶場所／総合文化センター▶費用／無料▶申し込み／当日会場へ  
岡山形新聞庄内総支社内 酒田地区日中友好協会事務局へ ☎23-5105

**「ワークチャンス2013酒田・春」就職面接会**

日時／2月21日(木)午後1時〜3時30分(受け付けは正午〜)▶場所／酒田勤労者福祉センター▶対象／高校・大学などを3月卒業見込みの一般求職者▶参加予定企業／30社程度▶内容／参加企業別ブースでの自由面談  
問ハローワーク酒田 ☎27-3111

**子育て講演会「発達障がいの気づきと支援」**

日時／3月2日(土)午前10時〜正午▶場所／希望ホール▶対象／どなたでも▶講師／県立総合療育訓練センター 診療科長・小児科医長 伊東愛子氏▶費用／無料▶申し込み／NPO法人あらた育ちの広場そよ風 ☎26-1154  
◆託児(無料・先着8人)を希望する方は申し込んでください。



**山形交響楽団庄内定期演奏会 第16回酒田公演**  
**「新たなる潮流」**

日時／3月10日(日)午後4時開演(3時15分開場)▶場所／希望ホール▶指揮／工藤俊幸、大井剛史▶曲目／アーノルド「4つのスコットランド舞曲」、ドヴォルザーク 交響詩「英雄の歌」作品111、メンデルスゾーン 交響曲第3番イ短調「スコットランド」作品56▶料金／【指定席】A席4,500円【自由席】B席4,000円、学生(24歳まで) 2,000円、ペア7,000円(いずれも当日券は500円増)▶チケット販売／希望ホール、マリーン5清水屋、イケダ楽器、島山楽器、みずほ八文字屋 関山響チケットサービス ☎023-625-2204



▲指揮／工藤俊幸 ▲指揮／大井剛史

**希望ホール自主事業**

**林美智子メゾソプラノ・リサイタル**  
**学生招待のお知らせ**

3月21日(木)開催の林美智子メゾソプラノ・リサイタルの自由席学生券(小学生以上大学生以下)の料金を変更し、無料招待とします。招待券の取り扱いは希望ホールのみとなります。

関希望ホール ☎26-5450

**原木きのこ栽培と竹炭研修会**

日時／2月26日(火)～28日(木)の午前9時30分～正午(27日のみ午後1

▼場所／交流ひろば▼対象／1歳までの乳児とその保護者▼定員／先着10組▼内容／赤ちゃんと一緒に絵本の読み聞かせやスキンシップ遊びを楽しみながら、読み聞かせのコツなどを学びます▼講師／一般社団法人子どもの読書サポーターアシード代表理事、J P I C 読書アドバイザー 加藤美穂子氏▼費用／無料▼申し込み／中央図書館へ ☎24-2996

**出遊心館「わらべのひな祭り展」**

日時／2月16日(土)～28日(木)午前9時～午後5時▼場所／出遊心館

**催し**

時30分～4時)▼場所／九郎竹炭窯(鶴岡市三瀬)▼対象／どなたでも▼定員／先着10人▼内容／原木の殺菌と植菌、竹炭の作り方など▼費用／無料▼持ち物／段ボール箱など▼申し込み／2月22日(金)まで庄内総合支庁森林整備課へ ☎0235-6615537

日時／3月5日(火)までの午前9時～午後5時▼場所／松山農村環境改善センター  
 関(一社)庄内森林保全協会 ☎2-33323

**眺海の森写真コンテスト応募作品の展示**

日時／2月24日(日)午前11時～午後2時▼場所／八幡タウンセンター▼対象／どなたでも▼費用／無料  
 関八幡総合支所建設産業課内八幡地域物産開発販売促進研究会事務局 ☎64-3115

**ヨーグルトを使った料理レシピコンテストと八幡地域特産品試食展示即売会**

日時／2月24日(日)午前10時～午後1時30分▼場所／ひらたタウンセンター▼内容／のぼりの城▼費用／500円▼定員／各回先着200人  
 関平田総合支所地域振興課 ☎52-3912

**オスのワンコイン上映会**

日時／2月24日(日)午前10時～午後1時30分▼場所／ひらたタウンセンター▼内容／のぼりの城▼費用／500円▼定員／各回先着200人  
 関市社会教育課社会教育係 ☎24-2993

**◎献血にご協力ください**

期日	受付時間	場所
3/2(土)	午前9時30分～11時30分 午後1時～3時30分	コープなかのくち
3/17(日)	午前9時30分～11時30分 午後1時～4時	イオン酒田南店
3/19(火)	午後1時～3時30分	広野コミュニティセンター

関市健康課健康係 ☎24-5733

◆献血の会場で骨髄バンクのドナー登録を行うことができます。詳しくは、山形県庄内保健所医薬事担当へ ☎0235-66-5478。

**生活なんでも相談ダイヤル**

生活あんしんネットやまがたによる相談ダイヤルです。法律問題や多重債務問題など、なんでも相談してください。

期間／2月22日(金)～24日(日)午前10時～午後5時▶電話／☎0120-39-6029▶費用／無料

**県立鶴岡南高等学校通信制課程の生徒募集**

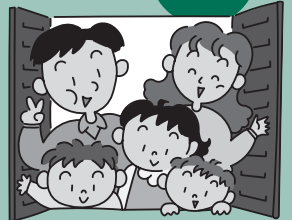
受付期間／3月1日(金)～22日(金)▶定員／普通科80人▶修業年限／3年以上▶選考方法／書類選考  
 ◆詳しくは同校通信制課程教務課へ ☎0235-22-2673。

**山形田沢っ子LittleWings—輪車演技発表会—ともに生きる—**

日時／3月2日(土)【昼の部】午後1時開演(0時30分開場)【夜の部】午後5時開演(4時30分開場)▶場所／平田タウンセンター▶料金(全席自由)／300円▶チケット販売／平田B&G海洋センター内 ひらた目ん玉スポーツクラブ 関同スポーツクラブ、阿曾 ☎52-3284

# すくすく 子育て講座

65



お問い合わせ／市子育て支援課(こども育成係) ☎26・5734

## 子どもが、かわいいと思えない

東北公益文科大学教授  
國眼 眞理子 先生

母親がこうつぶやいたとしたら、「親として未熟」「親失格」でしょうか。あるいは「まだ小さいから、大変だよ」「思うようにならなくてつらいよね」と受け止めてもらえてでしょうか。

親業は「本日の営業は終了」とは言えません。特にきついのが、家庭で一人で子どもを育てている方の場合です。営業時間は不定期で、予測がつかない、まさに想定外の連続です。過保護でも放任でもまずいのです。また学業や仕事とは違って、自分のペースでは進みません。子どもが小さいときには、新聞や雑誌を読む時間や、ドラマや映画を楽しむひとときもないかもしれません。自分のペースで過ごせないことほど、疲れるものはありません。家にいるから気楽ではないのです。

先日、男性の育児休業の取得率が平成23年度は2・63割と過去最高の値になったと報じられました。まだまだ少ないのですが、子育ての楽しさとその大変さを、両親で共有できたらすてきですね。お互いの力を改めて見直すきっかけになるのではないのでしょうか。

子どもとゆとりをもつて関わることによつて「かわいい」という気持ち芽生えます。子どもは無邪気で天真らんまんという見方がされやすいのですが、時にはわがままで、あまのじゃくです。悪魔に見えるときもだつてあります。決してかわいいだけの存在ではないのです。家族と子育てを共有できるとき、そこにゆとりが生まれ、「その子の良さ」に気付くことができるのではないのでしょうか。

## 東北公益文科大学

# キャンパスレポート

Campus Report 11

### 「就活サポーター」が後輩の就職を支援

熊谷 望 (4年)

公益大では、就職活動(就活)を経験した4年生が後輩の就活をサポートする「就活サポーター」という活動があり、現在15人が在籍しています。具体的には、就活の悩みを聴いてアドバイスしたり、企業に提出する履歴書やエントリーシートを添削したり、大学で行われる合同説明会なども手伝ったりしています。

メンバーを3つに分け、1チーム5人体制で週1回活動。1年前の私たちもそうでしたが、就活に対して漠然と不安を抱いている後輩が多いので、親身になって聴くことを大切にしています。また実際に経験したからこそ言える情報を余すことなく後輩に伝え、頑張る後輩たちを全力でサポートしています。



卒業まで残りわずか。後輩たちが納得いく就職先に内定することを目指し、今後も活動を続けていきます。

問東北公益文科大学広報担当 ☎41-1117

## あんしん 消費生活

47

### 美容医療のトラブル

近年、気軽に美容医療を受けることができるようになり、「あざのレーザー治療でやけどを負った」「説明以上の金額を請求された」「イメージ通りの二重まぶたにならなかった」などの苦情が多く寄せられています。

多くの美容医療は、自身の欲求や理想に近づくための健康上必要のないもの

で、医療保険は適用されません。しかし、ほぼ骨を削る・目頭の切開・真性包茎など生活上支障がある場合は保険適用され、費用の3割以下の負担で済むにも関わらず、美容医療機関で手術し全額支払ってしまったという例もあります。

インターネットや雑誌広告の内容をうのみにしないで、まずは医療機関を受診し、本当に必要かどうか慎重に判断しましょう。

●お問い合わせ／市消費生活センター  
(市役所1階まちづくり推進課内) ☎26-5761

●お問い合わせ／市介護保険課予防支援係 ☎26・5755

無理せず介護と向き合う

平均寿命が80歳を超え少子高齢化が進む中で、遠方にいる子が働きながら介護をしたり、子も高齢者でありながら親の介護をしたり、高齢者夫婦で夫が妻の介護をするというケースも珍しくありません。

こうした中で、ストレスから介護者がうつ病になってしまったり、家族を虐待してしまったりする例も近年増加しています。人は期間が限定されているストレスには耐えることができても、介護のように先が見えないストレスに対しては弱いものです。

介護者の気持ちの余裕が毎日の笑顔をつくります。肩の力を抜いて介護を長続きさせるために「がんばりすぎない介護」のポイントを紹介します。



●一人で介護を背負い込まない  
家族はもちろん、介護サービスも積極的に利用し、介護を分担しましょう。

●現状を認識し受容する  
介護を受ける人を元に戻そうとするより、障がいと共に生きる中で生活しやすい方法を見つけていきます。

●介護される側の気持ちを理解する  
介護者のやり方を一方的に押し付けず、介護を受ける人の自立の気持ちも大切にします。介護者が自分を犠牲にしてがんばり過ぎると、介護を受ける人が気兼ねしてしまうこともあります。

●楽な介護のやり方を考える  
介護を受ける人にもできることは自分でしてもらいます。介護動作はできるだけ体への負担が少ない方法を考えましょう。介護用品や福祉用具を上手に使うことも負担軽減につながります。

火災・救急情報

ガソリンなどの取り扱いに注意！

ガソリンは少しの火気でも爆発的に燃焼し大変危険です。取り扱いには十分気を付けてください。

- ガソリンや軽油は消防法令に適した容器で保管してください。ポリタンクの使用はできません。
- セルフ式のガソリンスタンドでも利用客が自分でガソリンを容器に入れることはできません。
- ガソリンや軽油を一定数量以上保管する際は、許可または届け出が必要で、運搬する際も制限があります。

閩消防本部予防課 ☎61-7113

1月の火災件数	3件
●前年同月に比べて増減なし	
1月の救急件数	411件
●前年同月に比べて60件の減	

環境ニュース

閩市環境衛生課管理係 ☎31-0933

天ぷら油から作る燃料

本市では家庭で使い終わった天ぷら油を集めてバイオディーゼル燃料を作り、軽油の代替燃料としてごみ収集車などの公用車に使用しています。

バイオディーゼル燃料は、二酸化炭素を吸収して育った植物を原料としています。植物は二酸化炭素を吸収して育つため、バイオディーゼル燃料を燃焼する際に二酸化炭素を出しても二酸化炭素の排出量はプラスマイナスゼロと考えることができます。このように、バイオディー

ゼル燃料の利活用は地球温暖化の防止に有効な手段とされています。

またバイオディーゼル燃料は、軽油に比べて酸性雨の原因となる硫黄酸化物や大気汚染の原因となる黒煙が少なく、環境にも人にもやさしい燃料です。本来、廃棄物であったものを有効利用しますので、ごみの減量化にもつながります。

●天ぷら油はごみステーションへ  
使い終わった天ぷら油は、こし器などで天かすを取り除き、2リットルまでのペットボトルに入れて、燃やすごみの収集日に出してください。ごみ袋に入れる必要はありません。

ごみ情報 1月のごみ量…2,758トン ◆前年同月に比べて1.5%増

しゅん  
宮古 隼くん

7か月／みずほ 一丁目  
宮古圭さん、かおりさんの  
次男  
アニキに負けな  
強い子になってね♪



ひまり  
池田 陽葵ちゃん

1歳3か月／砂越緑町四丁目  
池田真司さん、愛さんの  
次女  
おねえちゃんか  
だいすきです♥

**赤ちゃん募集** おおむね2歳未満の赤ちゃんが対象です。写真と紹介コメントを掲載します。申し込みは市政推進課広報広聴係へ ☎26-5706。

かかりつけ医での健診(各種個別健診)

実施期間／2月末まで

項目	対象	費用
特定健診	65歳～74歳	1,800円(酒田市国保の場合)
高齢者健診	75歳以上	無料
子宮がん検診	20歳以上	頸部1,500円、頸部・体部2,200円
乳がん検診 (女性のみ)	30歳～39歳	視触診のみ600円 (鶴岡市医療機関では受診できません)
	40歳～49歳	マンモグラフィ併用(2方向) ①同時併用2,000円 ②分離併用2,100円
	50歳以上	マンモグラフィ併用(1方向) ①同時併用1,400円 ②分離併用1,500円
肝炎ウイルス検診	40歳以上でこれまで受診したことがない方	800円

- ◆実施医療機関、健診内容など詳しくは酒田市住民健診ガイドをご覧ください。なるか、市健康課に問い合わせてください。はがきなどでの案内はありません。医療機関に直接申し込みの上、受診してください。
- ◆40歳以上の乳がん検診対象者について詳しくは、右記の「乳がん検診の対象者」をご覧ください。

集団婦人科検診

[庄内検診センター(東町)実施分]

申し込み／庄内検診センター ☎26-1882

実施日	対象 (職場等で検診のない方)	検診項目	費用 (当日持参)	受付時間
2/21、22、 26、27、28	20歳以上	子宮頸がん検診	1,000円	正午～ 午後0時30分
	30歳～39歳	乳がん検診	500円	
	40歳～49歳	乳がん検診 (マンモグラフィ2方向)	2,000円	
	50歳以上	乳がん検診 (マンモグラフィ1方向)	1,400円	

- ◆申し込みをした方に問診票を送付します(1週間前)。内容をよく確認して当日受診してください。
- ◆40歳以上の乳がん検診はマンモグラフィ併用です。妊娠中の方は受けられません。キャンセルの場合も必ず連絡してください。
- ◆無料クーポン券をお持ちの方は、受け付けの際に提出してください。

節目年齢の無料検診は2月28日まで

無料クーポン券の有効期限は2月28日です。まだ利用していない方は昨年5月末に送付した案内で検診機関などを確認し、予約の上、受診してください。

無料になる検診	無料対象者
子宮頸がん検診	平成24年度中に21歳、26歳、31歳、36歳、41歳になる女性
乳がん検診 (マンモグラフィ検診)	平成24年度中に41歳、46歳、51歳、56歳、61歳になる女性
肝炎ウイルス検診	平成24年度中に40歳、45歳、50歳、55歳、60歳、65歳になる方でこれまで受診したことがない方

- ◆実施医療機関など詳しくは市健康課に問い合わせてください。
- ◆対象者には無料クーポン券を送付していますので、検診の際に必ず持参してください。無料クーポン券を紛失した場合は、検診受付時に本人確認ができるもの(運転免許証、健康保険証など)と印鑑を持参の上、申し出てください。

乳がん検診の対象者

40歳以上の乳がん検診は2年に1度の実施です。

対象／平成24年度中に偶数年齢になる方、乳がん検診無料クーポン券対象の方

◆奇数年齢になる方(24年度中に41歳、51歳、61歳を除く)で前年度に受診をしていない方は「乳がん検診受診券」を申請し、交付を受けてから受診することができます。本人確認ができるもの(運転免許証、健康保険証など)、印鑑を持参の上、市民健康センターまたは各総合支所市民福祉課へ申請してください。

子どもの健診・相談・BCG接種

①酒田地域[市民健康センター実施分]

健康診査 健康相談等	月日	対象	持ち物	受付時間
3か月児 健康診査・ BCG接種	3/1	H24.11/1～15生	母子健康手帳、問診票、 BCG予診票、バスタオル	午後0時45分 ～1時30分
	3/15	H24.11/16～30生		
1歳6か月児 健康診査	3/7	H23.8/14～31生	母子健康手帳、問診票	
3歳児 健康診査	3/6	H21.7/24～8/11生	母子健康手帳、問診票、 尿	
	3/14	H21.8/12～31生		
9か月児 健康相談	3/1	H24.4/27～5/14生	母子健康手帳、問診票、 バスタオル	午前9時30分 ～10時
	3/15	H24.5/15～31生		

②八幡・松山・平田地域[ひらたタウンセンター実施分]

健康診査 健康相談等	月日	対象	持ち物	受付時間
3か月児 健康診査・ BCG接種	3/5	H24.10月～11月生	母子健康手帳、問診票、 BCG予診票、バスタオル	午後0時40分 ～1時

◆①②とも健診会場を変更する場合は1週間前まで市健康課または各総合支所市民福祉課まで連絡してください。

マタニティ教室

月日	内容	講師
3/3	「ママの歯科健診」と「赤ちゃんの歯の話」、 パパの妊婦体験、絵本の読み聞かせ	歯科医師、保健師、読み聞かせボランティア

時間／午前9時30分～11時30分(受け付けは午前9時15分～)▶場所／市民健康センター▶持ち物／母子健康手帳、筆記用具▶申し込み／開催日の2日前まで市民健康センター内、母子相談室へ ☎26-4199

◎B型肝炎訴訟の手続き

幼少期の集団予防接種(昭和23年から昭和63年までの間)など、注射器の連続使用によりB型肝炎ウイルスに持続感染した方およびその方から母子感染した方は、裁判所に提訴して要件に該当し和解などが成立した場合、法に基づく給付金などが支給されます。詳しい内容は下記へ問い合わせてください。

☎【全国B型肝炎訴訟新潟事務所】☎025-223-1130、☎025-378-1662(月曜～金曜日の午前9時～午後5時)【B型肝炎被害対策東北弁護団】☎022-796-0152、☎022-261-7279(月曜～金曜日の午前10時～午後2時)【厚生労働省健康局結核感染症課B型肝炎訴訟担当】☎03-3595-2252(月曜～金曜日の午前9時～午後5時)、ホームページhttp://www.mhlw.go.jp/seisakunitsuite/bunya/kenkou/b-kanen/

◆B型肝炎訴訟についてのチラシは市健康課と各総合支所にあります。

# 健康ガイド

## 医療施設

日本海総合病院 ☎26-2001  
日本海総合病院  
酒田医療センター ☎23-1111  
市立八幡病院 ☎64-3311  
休日診療所 ☎21-5225  
松山診療所 ☎62-2032

## 問い合わせ

市健康課 ☎24-5733  
(市民健康センター内)  
母子相談室 ☎26-4199  
(市民健康センター内)  
八幡総合支所市民福祉課 ☎64-3113  
松山総合支所市民福祉課 ☎62-2611  
平田総合支所市民福祉課  
(ひらたタウンセンター内) ☎52-3911

検診受付電話 ☎22-6184 (午前8時30分～午後5時)

## 平成25年度（4月以降）の 各種健診申込書の提出はお済みですか

1月に送付した「平成25年度酒田市各種健診申込及び受診状況調査」をまだ提出していない方は、健診申し込みの有無にかかわらず、世帯全員分を記入して同封の返信用封筒(切手不要)で必ず返送してください。

また65歳以上の方(介護認定者を除く)は「基本チェックリスト」(緑色の用紙)も記入の上、一緒に返送してください。

問市健康課成人保健係 ☎24-5733



## 3月1日～7日は「子ども予防接種週間」 済んでいますか？子どもの予防接種

「子ども予防接種週間」は日本医師会、日本小児科医会と厚生労働省が、予防接種に対する関心を高め、接種率の向上を目的に実施しています。4月からの入園・入学に備えて、必要な予防接種を済ませ、病気を未然に防ぎましょう。

特に、現在、保育園・幼稚園の年長児、中学校1年生、高校3年生に相当する年齢で、昨年4月以降、麻しん風しん予防接種をまだ受けていない方は、接種期間が3月31日までです。是非この機会に接種しましょう。  
◆予防接種を受ける際は酒田市予防接種協力医療機関へ事前に予約をしてください。接種の際は母子健康手帳と予診票が必要です。酒田市予防接種協力医療機関は「すくすく手帳」や市ホームページをご覧ください。



### ●市が実施している任意予防接種（無料）

予防接種の種類	回数／標準接種年齢
ヒブワクチン	4回／2か月～5歳未満（1回の接種年齢により回数異なります）
小児用肺炎球菌ワクチン	3回／中学1年生～高校2年生（高校2年生は平成23年度中に1～2回の接種が済んでいる方が対象。接種間隔に注意してください）

上記以外の任意予防接種（有料）／ロタウイルス、おたふくかぜ、水痘（水ぼうそう）、B型肝炎、インフルエンザなど。標準接種年齢を確認し、効果や副反応を理解の上で接種してください。予防接種の実施の有無、接種料金などは医療機関に直接確認してください  
問市健康課保健予防係 ☎24-5733

### ●市が実施している定期予防接種（無料）

予防接種の種類	回数／標準接種年齢	
BCG	1回／生後6か月未満 ◆市で開催する3か月健診時に接種します。	
ポリオ	1期初回3回／生後3か月～7歳6か月未満（生後3か月～12か月） 1期追加1回／7歳6か月未満で、1期3回目の終了後6か月以上（12か月～18か月）経過した幼児	
四種混合（ジフテリア・百日咳・破傷風・ポリオ）	◆平成24年8月末まで実施していた生ポリオワクチンの接種は廃止され、9月1日からは不活化ポリオワクチンの皮下接種が実施されています。また11月1日から四種混合が定期接種となっています。これに伴い、ポリオの予防接種は各人で接種方法が異なります。予防接種協力医療機関と相談の上、接種してください。	
三種混合（ジフテリア・百日咳・破傷風）	◆平成24年8月末まで実施していた生ポリオワクチンの接種は廃止され、9月1日からは不活化ポリオワクチンの皮下接種が実施されています。また11月1日から四種混合が定期接種となっています。これに伴い、ポリオの予防接種は各人で接種方法が異なります。予防接種協力医療機関と相談の上、接種してください。	
二種混合2期（ジフテリア・破傷風）	1回／11歳～13歳未満 ◆小学6年生に学校を通して案内しています。	
麻しん風しん混合	1期	1回／生後12か月～24か月未満
	2期	1回／5歳以上7歳未満で小学校入学前の1年間（保育園、幼稚園の年長児）
日本脳炎	1期初回	2回／生後6か月～7歳6か月未満（3歳が標準接種年齢）
	1期追加	1回／7歳6か月未満で1期初回終了の約1年後（4歳が標準接種年齢）
	2期	1回／9歳～13歳未満で1期追加終了後（9歳が標準接種年齢） ◆今年度は8歳～10歳の方に個人通知をしています。 ◆平成7年6月1日～平成19年4月1日生まれて1期、2期の接種が終わっていない方は、20歳未満までの間であれば、定期接種として接種できます。

かけて安心 1日1円

# 酒田市交通災害共済にご加入ください

閩市まちづくり推進課市民相談室 ☎26-5726、八幡総合支所地域振興課 ☎64-3111  
松山総合支所地域振興課 ☎62-2611、平田総合支所地域振興課 ☎52-3910



## 平成25年度の予約加入申し込みが始まります

酒田市交通災害共済は「かけて安心1日1円」を合言葉に、会員の皆さんが出し合った会費の中から、不幸にして交通事故に遭われ医療機関などの治療を受けられた方へ見舞金を贈る制度です。加入は任意ですが「お互いを助け合う」制度ですので、ご協力をお願いします。不慮の事故に備え、家族みんなで加入しましょう。

## 申込書はご自宅へ届きます

加入を希望する方は加入申込書(会員証)に必要事項を記入し、会費を添え、自治会や交通安全母の会などで行う取りまとめの際にお渡しください。手渡しができない場合は、市役所1階まちづくり推進課または各総合支所地域振興課へ持参してください。

◆申込書は2月中旬以降に、郵送または自治会などの手渡しにより配布します。

### 会費

大人 360円  
子ども 180円 (4月時点で中学生以下の方)  
◆今年小学校へ入学する児童の皆さんには、本市からのお祝いとして学校を通して会員証を贈りますので無料です。

### 加入資格

本市に住民登録している方  
◆3月末までに本市から転出する方は加入できません。

### お見舞金の額

右表の通り。他に交通遺児年金として、遺児1人につき年額6万円

### 支給対象

車やバイク、自転車など道路交通法に規定する車両が関連する交通人身事故

### 予約加入申込期間

2月18日(月)～3月29日(金)

### 共済期間

4月1日～平成26年3月31日  
◆4月1日以降も、随時加入の受け付けをしていますが、その場合は加入時から対象となります。

### 加入申し込み

自治会などを通して申し込むか、直接市役所1階まちづくり推進課、または各総合支所地域振興課で加入できます

## 見舞金額表

等級	種別	金額
1	死亡した場合	100万円
2	重度障がい(自動車損害賠償保障法施行令の別表第1級又は第2級の各号に掲げる後遺障がい)を受けた場合	80万円
3	8か月以上の治療を要する傷害を受け、かつ180日以上入院を要した場合	50万円
4	7か月以上の治療を要する傷害を受け、かつ120日以上入院を要した場合	35万円
5	6か月以上の治療を要する傷害を受け、かつ60日以上入院を要した場合	20万円
6	8か月以上の治療を要した場合	10万円
7	7か月以上の治療を要した場合	8万円
8	6か月以上の治療を要した場合	7万円
9	5か月以上の治療を要した場合	6万円
10	4か月以上の治療を要した場合	5万円
11	3か月以上の治療を要した場合	4万円
12	2か月以上の治療を要した場合	3万円
13	1か月以上の治療を要した場合	2万円
14	1か月未満の治療を要した場合	1万円

## 見舞金の請求を忘れていませんか？

交通災害共済の見舞金の請求期間は、事故発生日から1年間です。交通事故によるけがのため治療や診断を受けた加入者で、まだ見舞金の請求手続きをしていない方は、早めに請求してください。



酒田市広報

# 私の街 さかた

【平成25年】2013.2.16 No.176  
発行:酒田市【代表/本間正巳】



【市の木】ケヤキ



【市の花】トビシマカンゾウ



【市の鳥】イヌワシ

男 52,365人(-27)  
女 58,224人(-57)  
【酒田市の人口】  
110,589人  
世帯数41,783(-25)

【平成25年1月31日現在】  
( )内は対前月増減数  
◆住民基本台帳制度の改正により  
外国人住民も込んだ数値です。

本紙に関するご意見、ご要望をお寄せください。

## 酒田市政策推進課

〒998-8540 山形県酒田市本町二丁目2番45号  
●TEL.0234-22-5111(代表) ●FAX.0234-26-3688  
●E-mail koho@city.sakata.lg.jp  
●酒田市ホームページURL <http://www.city.sakata.lg.jp/>

八幡 〒999-8292 酒田市観音寺字寺ノ下41番地  
総合支所 TEL.0234-64-3111(代表) FAX.0234-64-3110  
松山 〒999-6861 酒田市字山田27番地の4  
総合支所 TEL.0234-62-2611(代表) FAX.0234-62-2618  
平田 〒999-6711 酒田市飛鳥字契約場30番地  
総合支所 TEL.0234-52-3111(代表) FAX.0234-52-3116



■インフォメーションさかた  
酒田市からのさまざまな情報をお知らせします  
[月曜～金曜日]午前8時～、午後0時20分～[金曜日]午後5時45分～  
■災害が起こったら酒田エフエム放送ラジオでFM 76.1メガヘルツ