

私の街 さかた

酒田市広報

No.177

2013
【平成25年】

3.1

人いきいき まち快適 未来創造都市 酒田

目次・Contents

特集

2 学校の今

市政ピックアップ

6 東平田小・中平田小・北平田小開校式、平田小開校式
市営住宅・公共賃貸住宅入居者募集

8 住所異動や各種手続き

10 津波警報が変わります

12 情報ボックス

15 今月の各種相談

16 わたしたちのコミュニティ／新刊紹介

17 ものづくり探訪

18 さかたの風／伝えたい酒田の味

19 さかた観光通信／水道まめ知識／フォトギャラリー

20 ズームアップ

22 酒田市美術館企画展示

伝承の雪中芝居

2月15日、17日に黒森日枝神社境内で黒森歌舞伎正月公演が行われました。本狂言「菅原伝授手習鑑」は16年ぶり。一幕目は少年歌舞伎による上演で、多くの見物客が芝居を堪能していました。3月3日(日)には酒田公演が希望ホールで開催されます。



▼昭和50年 琢成小の新入生は210人



▼昭和45年 第三中新校舎へ引っ越し

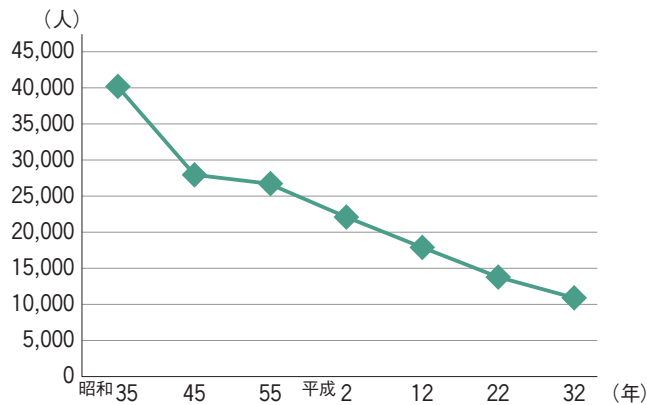


▼昭和40年 給食は楽しい時間



特集 学校の今

人口減少・少子化により統合が進んでいる「学校」。
平成24年度の本市の小中学生は8,807人（平成24年4月1日現在）。
今後も減少し、平成30年度には約7,500人になる見通しです。
子どもの育ちの場である学校の現状を知っていただき、
将来のあるべき姿について皆さんも一緒に考えてください。



酒田市の0歳～14歳人口の推移

◆推計は平成12（2000）年～平成22（2010）年の国勢調査結果の人口の動きが今後も同様に継続するものと仮定。

●お問い合わせ／市教育委員会管理課学区改編推進室 ☎26-5627



▲複式学級の授業の様子 先生は二つの学年の授業を交互に進めます



▲統合前の交流会で名刺交換「よろしくね」



▲部活動も大切な学校生活の一つ



昭和の市町村合併以降の小中学校の変遷

◆昭和の市町村合併の施行は、旧酒田市が昭和29年12月、旧八幡町が昭和29年10月、旧松山町が昭和30年1月、旧平田町が昭和29年8月（39年8月に町制）。

小学校 昭和30年1月1日現在【小学校数36校】

【旧酒田市】 琢成、光ヶ丘、浜田、亀ヶ崎、西平田、松陵、飛鳥、西荒瀬、新堀、広野、浜中、黒森、十坂、宮野浦、東平田、中平田、北平田、上田、本楯、南遊佐
 【旧八幡町】 一條、観音寺、大蕨、青沢、日向、升田、福山
 【旧松山町】 地見興屋、山寺、松嶺、内郷
 【旧平田町】 山元、田沢、中野俣、北俣、南平田、南平田小山谷分校

34年 観音寺小・福山小が統合し八幡小学校
 35年 山寺小・松嶺小が統合し松山小学校。南平田小山谷分校を廃止
 42年 中野俣小・北俣小が統合し東陽小学校
 45年 琢成小・亀ヶ崎小の学区改編により港南小学校設置
 亀ヶ崎小・西平田小が統合し亀城小学校
 47年 浜田小の学区改編により若浜小学校設置
 山元小・田沢小が統合し田沢小学校
 50年 琢成小・光ヶ丘小が統合し琢成小学校
 55年 松陵小の学区改編により泉小学校設置。大蕨小・青沢小が統合し大沢小学校。日向小・升田小が統合し日向小学校
 56年 若浜小の学区改編により富士見小学校設置

平成
 元年 亀城小の学区改編により松原小学校設置
 9年 上田小・本楯小が統合し本楯小学校（11年 鳥海小学校へ名称変更）
 12年 飛鳥小休校
 18年 南平田小・東陽小が統合し南平田小学校
 21年 飛鳥小再開。八幡小・大沢小・日向小が統合し八幡小学校
 （予定）25年4月 東平田小・中平田小・北平田小が統合し平田小学校
 （予定）26年4月 亀城小・港南小が統合【小学校数26校】

中学校 昭和30年1月1日現在【中学校数20校】

【旧酒田市】 第一、第二、第三、広野、袖浦、新堀、浜中、西荒瀬、飛鳥、平田、東平田、鳥海、南遊佐
 【旧八幡町】 八幡、大沢、日向
 【旧松山町】 松山、松山中地見興屋分校
 【旧平田町】 田沢、北俣、南平田

30年 鳥海中・南遊佐中が統合し鳥海中学校
 32年 広野中・袖浦中が統合し第四中学校
 33年 田沢中・北俣中が統合し高畑中学校
 34年 新堀中・第四中が統合し第四中学校
 36年 西荒瀬中・第一中の学区改編により第五中学校
 大沢中・八幡中が統合し八幡中学校
 44年 八幡中・日向中が統合し八幡中学校
 松山中地見興屋分校を廃止
 45年 平田中・東平田中が統合し平田中学校
 47年 南平田中・高畑中が統合し飛鳥中学校
 50年 浜中中・第四中が統合し第四中学校
 60年 第二中・第五中の学区改編により第六中学校設置

平成
 15年 飛鳥中休校
 22年 鳥海中・八幡中が統合し鳥海八幡中学校
 23年 第一中・第五中が統合し第一中学校
 飛鳥中再開
 24年 第二中・平田中が統合し第二中学校
 （予定）26年4月 松山中・飛鳥中が統合【中学校数8校】

学校の歴史と現状

◎昭和30（1955）年

第二次世界大戦後、市町村には新制中学校の設置管理など新しい事務が規定されました。町村合併促進法（昭和28年）や新市町村建設促進法（昭和31年）により市町村の合併が進んだのもこのためです。昭和30年代に県内でも国の方針に従う形で、小中学校の再編成が進められました。

◎昭和50（1975）年

昭和40年代の第二次ベビーブームにより児童・生徒数が増加。一方では、過疎化により山村部の学校で複式学級が増加。これに伴い、昭和40年代後半から、統合や学区改編などによる学校の設置が続きました。

◎現在

少子化が進む中で、教育環境を整え教育効果を高めるためにも学校統合は避けて通れない課題として取り組んでいます。平成17年の市町村合併から現在までに、小学校2校、中学校3校の統合校が開校しています。

「生きる力」を育てる学校

市教育委員会では学校を、確かな学力を身に付けるとともに、多様な集団の中でルールを学び、社会性を培い、生涯にわたってたくましく「生きる力」を養う場と考えています。また今日では同年代の集団と関わることのできる貴重な場所が、学校だとも言えます。

学校の教育環境を向上させるため、市民や有識者の方々と構成される小・中学校学区改編審議会の答申を受けて左記の通り、「酒田市立小・中学校の学校規模に関する基本方針」を定めています。

酒田市立小・中学校の学校規模に関する基本方針

（平成19年2月26日）

1. 学校規模に関する基本的な考え
 - (1) 小学校、中学校の標準学校規模は12～18学級
 - (2) 複式学級の解消に努める
 - (3) 過大規模校（31学級以上）は設置しない
2. 当面存続する規模
 - (1) 小学校
 - ① 学校規模／児童数100人程度以上を確保
 - ② 学級規模／1学級15人程度以上を確保
 - (2) 中学校
 - ① 学校規模／生徒数270人程度以上を確保
 - ② 学級規模／1学年3学級以上を確保
3. 配慮事項

学区の改編を進める際は、地域住民と十分な時間をかけて話し合い、理解と合意のもとに進める。

東平田・中平田・北平田小学校の統合にあたって、各小学校のPTA事業内容には違う点がたくさんありました。ただそれぞれの良いところを新しい学校に引き継ぎたいという思いで協議を進めてきました。学校統合に不安がないわけではありませんでしたが、子どものことを思えば統合は現実。将来を考え前向きな気持ちでなければ、進められません。PTAの今年のスローガン「地域に感謝を込めて」は、私のテーマでもありました。学校や子どもたちは地域に支えられていると実感しています。地域の皆さまには統合後も、温かく見守ってほしいと思っています。

いよいよ4月に平田小学校が開校します。子どもたちには新しい学校で仲間をつくって、学校から帰ってきたら今まで通り地域の中で伸び伸びと育ててほしいですね。統合は間違っていなかったと言ってもらえるように私もPTAの一員として支えていきます。



地域に感謝をこめて

市立東平田小学校PTA会長
(東平田小・中平田小・北平田小学校
統合準備委員会PTA部会)

佐藤 崇さん

新たなことにも 挑戦して発展を

市立鳥海八幡中学校
平成24年度生徒会長

伊藤 聖真さん



鳥海八幡中学校が誕生した平成22年に、新一年生として入学しました。不安よりも期待や楽しみの方が大きかったです。二つの学校のルールなど違いはあったようですが、友人関係では地域の違いなども感じませんでした。友人や行動範囲も広がって学校生活を楽しく送れたことを家族も喜んでくれています。

学校をまとめるために頑張る先輩に憧れて取り組んだ生徒会活動。今年度は「志~292人の志士達と共に咲かせよう3年目の華~」というスローガンの下、全校での木版制作にも取り組むなど生徒の団結を強める努力をしました。3月で卒業ですが、後輩たちには先輩たちが築いてきた土台や伝統を大切にしつつ、新しいことにも挑戦してほしいと思います。学校をしっかりとまとめるのは自分たちという気持ちで、鳥海八幡中学校の出身だと胸を張って言える学校づくりをしてほしいです。

教育環境の改善

本紙5ページの「学校別学級数・児童生徒数の推計」でわかる通り、本市には過大規模（31学級以上）の課題を抱える学校はありません。現在進めている学校統合や学区改編は小規模校の課題を解決するためのものです。

小規模校には、きめ細やかな指導を受けやすい、異学年間の交流が生まれやすいなどの良さがあります。統合して大きな集団の中で学び互いに刺激し合う良さが、必ずしも全ての子どもに当てはまるものではないかもしれません。ただ学校教育の目的達成という点では、複式学級や極端に少人数の場合は達成が難しいと考えています。現在、本市にも複式学級の小学校があり、その解消のため地域の方との協議を重ねている状況です。

学校統合の課題

地域の方との協議の中では、さまざまな不安の声や課題が出ます。学力の保障、通学路の安全性、新しい環境になじめるかななどの子どもの教育に関すること。またコミュニティと学校の関わり、文化

や伝統芸能の伝承、学校跡地の活用などの地域のこと。

学校統合や学区改編は地域の方や保護者と十分な時間をかけて話し合い、理解と合意のもとに進めます。また統合が決まった後は学校間で交流事業を実施して、統合後の授業が円滑にできるようにするなど、学校現場でも十分に配慮して統合を進めています。

将来に向けて

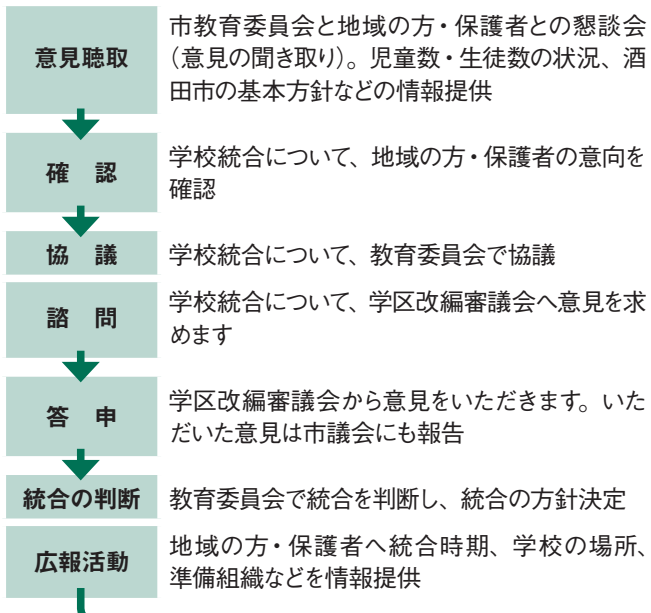
子どもが「生きる力」を身に付けるために、学校の生活面では多くの個性ある仲間と関わりながら自分の可能性をより多く見つけること、学習面では問題解決の方法を探す力を養うことが必要です。

このためには、子どもが教育を受ける権利や環境は平等でなければいけません。子どもたち同士が切磋琢磨し合える場面をより多く提供できる適正な規模、安定した教育環境の学校で子どもたちが教育を受けることができることを目指して環境の向上を進めていきます。

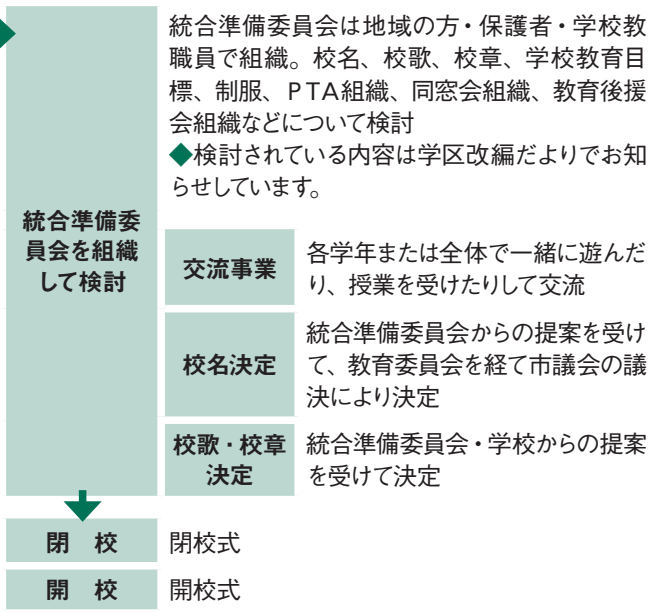
市民の皆さんも次世代を担う子どもがたくましく「生きる力」を身に付ける学校と、そこで学ぶ子どもたちを応援してください。

学校の統合は話し合いから始まります

●地域の方や保護者の方との話し合いには時間を掛け、理解・合意のもとに進めます。



●統合準備委員会を立ち上げてから開校まで、おおそ2年を目安にしています。



学校別 学級数・児童生徒数の推計

学級数 児童生徒数

年度 学校名	H24	H25	H26	H27	H28	H29	H30
琢成小	10 242	10 243	9 232	8 207	7 194	7 187	7 178
*学区改編後 (H26.4実施予定)			10 245	9 221	8 211	7 205	7 195
亀城小	16 401	15 392	14 379	13 357	12 330	12 320	12 312
港南小	6 151	6 152	6 135	6 136	6 137	6 140	6 137
*統合小 (H26.4開校予定)			19 516	18 488	18 458	18 445	17 432
浜田小	11 277	10 252	9 237	9 226	10 230	10 231	9 217
若浜小	13 340	12 310	12 294	12 289	12 289	12 289	12 287
富士見小	16 425	15 416	16 425	16 415	16 413	16 410	15 393
松原小	20 556	21 581	22 604	23 630	23 654	23 675	23 670
松陵小	12 284	12 284	12 288	12 290	12 290	11 277	11 277
泉小	17 445	16 417	15 408	15 395	15 382	14 370	13 358
飛鳥小	1 2	1 2	1 2	1 2	1 1	1 1	1 1
西荒瀬小	6 115	6 113	6 115	6 111	6 107	6 109	6 109
新堀小	6 127	6 113	6 105	6 87	6 88	6 87	6 79
広野小	6 113	6 112	6 112	6 103	6 91	6 89	6 83
浜中小	6 113	6 104	6 88	6 88	6 77	6 72	6 71
黒森小	6 51	5 50	5 49	5 53	5 41	4 43	5 44
十坂小	12 281	12 261	12 246	11 239	11 236	11 223	11 222
宮野浦小	12 374	12 374	12 376	12 372	12 366	12 349	12 348
東平田小	6 67	6 72	6 66	6 71	6 63	6 59	5 57
中平田小	6 72	5 63	5 61	5 50	4 48	5 52	5 56
北平田小	6 77	6 76	6 62	6 61	6 59	6 56	5 53
平田小 (H25.4開校予定)	7 211	6 189	6 182	6 170	6 167	6 166	

年度 学校名	H24	H25	H26	H27	H28	H29	H30
鳥海小	6 159	6 155	6 158	6 162	6 152	6 150	6 140
南遊佐小	6 54	5 53	5 50	4 46	4 47	4 42	3 39
一條小	6 103	6 100	6 93	6 87	6 90	6 84	6 74
八幡小	8 230	8 220	7 201	7 192	7 176	6 165	6 155
地見興屋小	4 44	4 40	4 40	4 40	4 36	4 36	4 34
松山小	6 93	6 91	6 85	6 75	6 73	6 68	6 66
内郷小	6 67	6 63	5 61	5 58	5 54	4 45	5 46
田沢小	3 31	4 30	4 29	4 28	4 27	4 29	3 27
南平田小	12 312	12 302	12 290	12 288	12 272	11 256	10 228
第一中	17 491	16 458	14 403	14 412	13 398	13 400	12 373
第二中	14 403	13 400	13 392	13 384	13 363	11 325	11 309
第三中	18 556	18 544	19 571	19 559	19 580	18 570	18 561
第四中	19 562	19 558	18 553	18 562	18 559	18 539	17 513
第六中	16 509	16 501	15 470	15 473	15 452	15 440	15 424
飛鳥中	1 1	1 2	1 1	1 1	1 1	1 1	1 1
鳥海八幡中	11 292	10 289	10 292	10 289	10 283	9 271	9 264
松山中	6 133	5 125	4 118	4 114	4 110	4 108	3 93
飛鳥中	6 169	6 168	6 176	6 174	7 189	7 172	7 175
統合中 (H26.4開校予定)			10 294	10 288	11 299	11 280	10 268

※学区改編により船場町一・二丁目、本町三丁目は港南小から琢成小へ。平成26年度以降の数値は住民基本台帳より算出。
◆平成24年度は平成24年5月1日現在の学級編成の実績。平成25年度以降は住民基本台帳の人数を加味して算出。なお、学級数は国の少人数学級制度の現状維持および教育山形さんプランの継続を前提に算出し、特別支援学級の学級数・児童生徒数は含めていません。

酒田市の風力発電事業の 説明会を開催します

●お問い合わせ／市政推進課
政策推進係 ☎26-5704

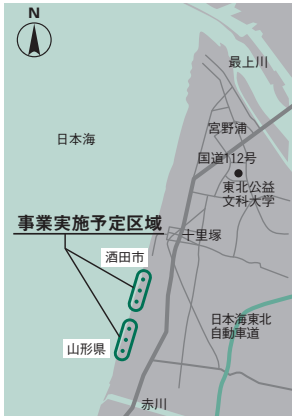
本市では直営による風力発電事業を計画しています。

事業に取り組む背景や目的、事業内容と今後のスケジュールなどについての説明会を次の通り開催します。多くの皆さんの参加をお願いします。

なお本説明会には、本市と同様に直営での風力発電事業を計画している山形県も出席し、山形県の計画について説明します。

日時／3月10日(日)午後1時30分～
場所／公益ホール 2階中研修室
(飯森山三丁目)

対象／どなたでも
費用／無料
申し込み／当日会場へ



東平田小・中平田小・北平田小 の閉校式と平田小の閉校式

●お問い合わせ／市教育委員会管理課
学区改編推進室 ☎26-5627

今年4月に統合する東平田小・中平田小・北平田小の閉校式と平田小の閉校式は次の日程で行われます。

●各校の閉校式

【北平田小学校】
日時／3月20日(祝)午後0時30分～

▼場所／北平田小学校体育館▼内容／校歌斉唱、校旗返納、呼びかけとマーチングバンド演奏など

【中平田小学校】

日時／3月23日(土)午後2時30分～

▼場所／中平田小学校体育館▼内容／校歌斉唱、校旗返納、オペレッタなど

【東平田小学校】

日時／3月24日(日)午後2時～

▼場所／東平田小学校体育館▼内容／校歌斉唱、校旗返納、歌と呼びかけなど

●平田小学校の閉校式

日時／4月5日(金)午後2時～

▼場所／平田小学校(旧平田中学校)体育館▼内容／校歌斉唱、児童喜びの言葉など

◆閉校式および閉校式はどなたでも参加できます。

市営住宅・公共賃貸住宅 入居者募集

●お問い合わせ／市建築課公営住宅係 ☎26-5747

資格／本市在住か本市に勤務先があり、市税などの滞納がなく、現在同居または同居しようとする親族がいて、収入が公営住宅法の基準に適合する方▼入居日／4月26日(金)▼家賃／収入による▼敷金／家賃3か月分▼申し込み／3月11日(月)～19日(火)に申込書を市役所3階建築課公営住宅係または各総合支所建設産業課へ

◆申込用紙、応募の手引きは市建築課および各総合支所建設産業課にあります。申込書は窓口で記入し、その場で提出することができます。

◆ひとり親世帯、高齢者世帯、障がい者世帯などは優先措置(2回抽選)があります。

【公共賃貸住宅】
収入月額が15万8千円を超え25万9千円以下の方を対象にしたファミリー向けの住宅です。

募集住宅	所在地	募集戸数	量数・階数など
八森団地	市条字 上川原	1	8・6・6・6・LDK 1階
松山サンハウス	字山田	1	8・8・8・6・6・DK 1階

【市営住宅】

募集住宅	所在地	募集戸数	量数・階数など
※松境北第二アパート	北千日町	1	6・6・6・DK 1階
住吉住宅	光ケ丘 一丁目	1	4.5・4.5・3・K 1階
千日住宅	住吉町	1	6・3・DK 1階
新橋五千目住宅	新橋 五千目	1	4.5・3・DK 1階
第一川南アパート	若宮町 一丁目	1	6・6・3・K 4階
第二川南アパート	若宮町 一丁目	1	6・6・3・K 4階
富士見町第一アパート	富士見町 一丁目	1	6・6・4.5・K 4階
富士見町第二アパート	富士見町 一丁目	1	6・6・4.5・K 2階
富士見町第三アパート	東大町 三丁目	1	8・4.5・LDK 2階
富士見町第四アパート	東大町 三丁目	1	6・6・4.5・K 3階
旭新町第一アパート	旭新町 三丁目	1	6・6・6・DK 4階
旭新町第二アパート	旭新町 三丁目	1	6・6・6・DK 4階
旭新町第五アパート	旭新町 三丁目	1	6・6・DK 1階
※静ヶ台第一アパート	光ケ丘 二丁目	1	8・7・DK 1階
小泉団地	小泉 字道南	1	6・6・4.5・K 1階
		1	6・6・4.5・K 4階

※65歳以上の高齢者、要介護認定者、障がい者(身体障害者手帳1・2級、精神障害者保健福祉手帳1級、療育手帳A)がいる世帯(単身不可)
K Ⅱ台所 D Ⅱ食室 L Ⅱ居間 P Ⅱ駐車場1台有り

◆東日本大震災で被災され、住宅にお困りの方は市建築課公営住宅係に問い合わせてください。

消防団協力事業所表示制度のお知らせ

本市では、平成20年6月1日から消防団協力事業所表示制度を実施しており、現在、左表の49事業所が認定されています。

消防団協力事業所として認定されると、表示証が交付され事業所

交付事業所名	交付年月	交付事業所名	交付年月
大場建設 株式会社	平成21年3月	有限会社 齋藤組	平成21年6月
株式会社 メカニック	平成21年3月	阿部建設 株式会社	平成21年6月
庄内みどり農業協同組合	平成21年3月	株式会社 安田池田組	平成21年7月
東北エプソン 株式会社	平成21年3月	株式会社 巴組	平成21年7月
株式会社 本間ゴルフ酒田工場	平成21年3月	遠田建設 株式会社	平成21年7月
大井建設 株式会社	平成21年3月	株式会社 小松組	平成21年7月
日総工産 株式会社 酒田営業所	平成21年3月	環清工業 株式会社	平成21年7月
株式会社 アライドテック	平成21年3月	株式会社 セフティ両羽	平成21年7月
庄内農業共済組合	平成21年3月	五十嵐工業 株式会社	平成21年8月
阿部エンジニアリング 株式会社	平成21年3月	林建設工業 株式会社	平成21年8月
株式会社 エコー	平成21年3月	株式会社 若松建設	平成21年9月
仮設機材工業 株式会社	平成21年3月	福田道路 株式会社 酒田営業所	平成22年2月
株式会社 齋藤農機製作所	平成21年3月	酒井鈴木工業 株式会社	平成22年2月
株式会社 阿部製材所	平成21年3月	株式会社 菅原工務所	平成22年3月
株式会社 庄交コーポレーション 庄交サービス酒田工場	平成21年3月	株式会社 みなど 羽前建設 株式会社	平成22年3月 平成22年4月
株式会社 丸高	平成21年3月	富樫建設 株式会社	平成22年8月
酒田市袖浦農業協同組合	平成21年3月	庄内園芸緑化 株式会社	平成22年10月
酒田海陸運送 株式会社	平成21年3月	東北電機鉄工 株式会社	平成23年6月
株式会社 平尾工務店	平成21年3月	東北メンテナンス工業 株式会社	平成23年8月
株式会社 エルデック	平成21年3月	渡部興業 株式会社	平成23年8月
北辰工業 株式会社 酒田営業所	平成21年3月	株式会社 ハムシステム庄内	平成24年2月
株式会社 出羽測量設計	平成21年3月	株式会社 三栄電機工業	平成24年2月
株式会社 長浜建設	平成21年6月	荘内土木 株式会社	平成24年6月
大平工業 株式会社	平成21年6月	株式会社 斉藤工業所	平成24年6月

本市が発注する総合評価落札方式の工事などの評価項目に該当し加

●お問い合わせ／市総務課危機管理室 ☎26-5701

に掲示することができます。また、自社ホームページやパンフレットなどで使用できるため、事業所のイメージアップにつながるほか、

本市が発注する総合評価落札方式の工事などの評価項目に該当し加

- ◆申請書は同室にあります。
- 添えて市役所2階危機管理室へ
- 内容が具体的に分かる書類などを
- 書類(会社案内・パンフレット、協力
- 申請方法／所定の申請書に必要な
- 市長が特に優良と認めるとき
- 制の充実強化に役立っているなど、
- ことにより、地域の消防防災体
- (3)その他消防団活動に協力する
- 力をしている
- (2)災害時などに事業所の資機材
- などを消防団に提供するなど協
- 力をしている
- (1)消防団活動に積極的に配慮し
- ている
- ②市消防団へ入団している従業員
- が1人以上いて、次のいずれかに
- 該当する
- ①市消防団へ3人以上入団してい
- る従業員がいる
- 認定基準／次の①、②のいずれか
- に適合していると認められるとき
- 所またはその他の団体
- 対象／消防団に協力している事業
- いします。
- いる事業所の積極的な申請をお願
- 消防団活動にご協力いただいで
- 点されます。

災害廃棄物の処理に関する測定結果について

●お問い合わせ／市環境衛生課管理係 ☎31-0933

市では、平成24年12月28日をもって災害廃棄物の受け入れを終了しましたが、酒田地区広域行政組合最終処分場(埋立地)および周辺地域における放射線量などの測定を継続し、安全性を確認しています。測定結果は表の通りです。この結果は、市ホームページでも公表しています。

1. 最終処分場における測定結果

(1) 地下水、放流水の放射性物質濃度 単位：ベクレル/リットル

月日	測定地点	セシウム134	セシウム137	合計	基準値
2/13	地下水(上流)	不検出	不検出	不検出	(セシウム134濃度÷60)+ (セシウム137濃度÷90)≤1
	地下水(下流)	不検出	不検出	不検出	
	放流水	不検出	不検出	不検出	

(2) 空間放射線量率

単位：マイクロシーベルト/時間

測定地点(高さ1m)	1/28	2/4	2/12	2/18	基準値
敷地境界(4地点)	0.03	0.03	0.02~0.03	0.02~0.03	0.19以下
バックグラウンド	0.04	0.03	0.03	0.03	

※バックグラウンドとは、自然放射線量を示し、敷地内で災害廃棄物の影響を受けにくい十分に離れた地点。

2. 最終処分場周辺地域における測定結果

空間放射線量率 単位：マイクロシーベルト/時間

測定地点(高さ1m)	2/6	2/19	基準値
大平公会堂	0.04	0.04	0.19以下

●国保の届け出は、市役所市民課・国保年金課または各総合支所市民福祉課の窓口へ

区分	どんなとき	手続きに必要なもの	窓口
国保に入る	職場の健康保険をやめたとき 職場の健康保険の被扶養者から外れたとき	印鑑、職場の健康保険をやめた証明書（資格喪失連絡票、離職票など）、職場の健康保険の被扶養者から外れたことの証明書、年金証書（60歳以上65歳未満の方）	市民課・各総合支所市民福祉課
	子どもが生まれたとき	印鑑	
国保をやめる	職場の健康保険に入ったとき 職場の健康保険の被扶養者になったとき	印鑑、国保証および職場の健康保険証（国保をやめる方全員の分）、高齢受給者証	市民課・各総合支所市民福祉課
	国保の被保険者が死亡したとき	印鑑、国保証	
その他	国保証を紛失したり、汚れて使えなくなったりしたとき	印鑑、使えなくなった国保証、届け出をする方の本人確認資料（運転免許証など）	国保年金課・各総合支所市民福祉課
	退職者医療制度に該当したとき	国保証、年金証書	
	退職者医療制度に該当しなくなったとき	国保証	
	修学により他市区町村に居住するとき（㊦保険証の交付）	印鑑、国保証、学生証の写しまたは在学証明書（入学前の方は入学許可証または合格通知書）	
	㊦保険証に該当しなくなったとき	印鑑、㊦保険証、卒業証明書または新しく加入した職場の健康保険証	

◆世帯に重度心身障がい（児）者医療の該当者がいる場合は市福祉課、また子育て支援医療、ひとり親家庭等医療の該当者がいる場合は市子育て支援課での手続きも必要な場合があります。各医療証を持参してください。

●国民年金の届け出は、市役所国保年金課・各総合支所市民福祉課の窓口へ

区分	どんなとき	手続きに必要なもの
加入が必要な方	離職などにより厚生年金や共済組合の加入者でなくなったとき	印鑑、年金手帳、資格喪失日のわかる書類（資格喪失連絡票、離職票など）
	配偶者の扶養から外れたとき	印鑑、年金手帳、扶養から外れた日のわかる書類（資格喪失連絡票など）

◆年金を受給している方で、毎月誕生日に「現況届」のはがきを提出している方は、別途住所変更の届け出が必要です。

◎本人確認資料が必要です

近年、第三者が本人になりすまして虚偽の届け出をしたり、住民票などの各種証明書を不正に受け取ったりして悪用する事件が全国的に発生しているため、市民課では窓口に来た方の本人確認を実施しています。戸籍の届け出、住民票異動届、各種証明書の請求をする際は、本人確認ができる書類を持参してください。

【本人確認ができる書類】

次の①では1点、または②では2点必要です。

①官公署が発行した免許証、許可証、資格証明書などで顔写真付きのもの（顔写真のある住民基本台帳カード、旅券、運転免許証など）は1点

②官公署が発行した免許証、許可証、資格証明書などで顔写真のないもの（健康保険の被保険者証、年金手帳、各種年金証書、顔写真のない住民基本台帳カードなど）は2点

◆官公署発行以外のもの（本人の名前の記載のあるキャッシュカード、診察券など）と、②のいずれか1点の組み合わせでも可。

●お願い

3月から4月は転勤、進学などによる異動時期に当たるため、市民課や各総合支所市民福祉課の窓口が大変混みます。住所変更の届け出や各種証明書の申請・交付の際、お待ちいただく時間が長くなる場合もありますので、皆様のご理解とご協力をお願いします。

住所異動や各種届け出は忘れずに

●お問い合わせ／市民課住民係 ☎26-5723、市福祉課地域福祉係 ☎26-5731、
市介護保険課介護認定係 ☎26-5732、市国保年金課国保係 ☎26-5727、
市国保年金課国民年金係 ☎26-5728、各総合支所市民福祉課

転入、転出などの住所の異動があったときは、下表のそれぞれの区分に従って届け出をしてください。届け出を忘れると、法により罰せられることがあります。国民健康保険（以下「国保」）や国民年金の加入・脱退なども忘れずに手続きをしてください。

●住所異動の届け出は、市役所市民課・各総合支所市民福祉課の窓口へ

区分	届け出期間	手続きに必要なもの
転入届 (他市区町村から本市に住所を移したとき)	住み始めた日から14日以内（住み始める前の届け出はできません）	印鑑、前住所地の市区町村が発行した転出証明書、年金手帳(国民年金加入者のみ)、住民基本台帳カード(お持ちの方のみ)
転居届 (本市内で住所を移したとき)		印鑑、国保に加入している方は国民健康保険証(以下「国保証」)、また介護保険、後期高齢者医療被保険者、重度心身障がい(児)者医療、子育て支援医療、ひとり親家庭等医療に該当している方は各医療証など、住民基本台帳カード(お持ちの方のみ)
転出届 (他市区町村に住所を移すとき)	引っ越しのおおむね14日前から引っ越しをする日まで（事前に届け出ができない場合は引っ越しをした日から14日以内）	印鑑、印鑑登録をしている方は印鑑登録証、国保に加入している方は国保証、また介護保険、後期高齢者医療被保険者、重度心身障がい(児)者医療、子育て支援医療、ひとり親家庭等医療に該当している方は各医療証など、住民基本台帳カード(お持ちの方のみ) ◆新住所地に転入後14日以内に転入届の手続きを行ってください。
世帯変更届 (世帯主変更や世帯分離、世帯合併をするとき)	変更のあった日から14日以内	印鑑、国保に加入している方は国保証、また重度心身障がい(児)者医療、子育て支援医療、ひとり親家庭等医療に該当している方は各医療証など

- ◆代理人が届け出をするときは、代理人の印鑑と本人の委任状が必要です。
- ◆住所異動の届け出をする方（届け出代理人も含む）の本人確認を行いますので、運転免許証、パスポート、住民基本台帳カードなど公的証書類を持参してください（詳しくは本紙8頁参照）。
- ◆外国人住民の方の住所異動の届け出には、在留カードまたは特別永住者証明書の提出が必要です。新規に入国在留される方は、パスポートの提示が必要です。
- ◆後期高齢者医療、重度心身障がい(児)者医療および介護保険に該当している方は市福祉課での手続きが必要です。
- ◆子育て支援医療、ひとり親家庭等医療、児童手当、児童扶養手当に該当している方および認可保育園に在園中の児童がいる場合は、市子育て支援課での手続きが必要です。
- ◆住民基本台帳カードをお持ちの方は、転出する前に市民課または各総合支所市民福祉課へ転出届を郵送しておき、住民基本台帳カードを引っ越し先の市区町村の窓口へ提示し転入届を行うと、窓口での届け出が一度で済む特例制度があります。詳しくは、市民課または各総合支所市民福祉課へお問い合わせください。

◎住民異動届などの受付時間を延長します

期間／3月25日(月)～4月2日(火)（土曜・日曜日を除く）▶受付時間／午後7時まで▶場所／市民課窓口（各総合支所の時間延長はありません）▶受付業務／転入転出届などの住民異動届（転入届、転出届、転居届、世帯変更届）、各種証明書の交付（戸籍謄抄本、住民票の写し、印鑑登録と印鑑証明、所得証明（未申告のものは除く）▶その他／住民異動届に伴う国保、国民年金、後期高齢者医療や児童手当などの諸手続きも、担当窓口で受け付け可

- ◆パスポートの申請・交付、住民基本台帳カードの発行、公的個人認証の受け付けはできません。
- ◆出生や婚姻など戸籍の届け出は夜間受付（地下宿直室）での受け取りのみとなります。
- ◆提出書類などで確認できない場合は、受け付けできない場合もあります。

津波警報が 変わります

●お問い合わせ／市総務課危機管理室 ☎26-5701

津波警報は、津波による災害の発生が予想される時に発表される重要な情報です。3月7日(木)正午から、すぐに避難していただけるように改善した新形式の津波警報が発表されます。

詳しくは市役所2階危機管理室または各総合支所にあるリーフレットや山形地方気象台のホームページ (<http://www.jma-net.go.jp/yamagata/>) をご覧ください。

●新しい津波警報・注意報の分類と取るべき行動

	予想される津波の高さ	巨大地震の場合の表現	取るべき行動
大津波警報	10メートル超	巨大	沿岸部や川沿いにいる人は、直ちに高台や避難ビルなど安全な場所へ避難してください。津波は繰り返し襲ってくるので、安全な場所から離れないでください
	10メートル		
	5メートル		
津波警報	3メートル	高い	海の中にいる人は、直ちに海から上がって海岸から離れてください。津波注意報が解除されるまで海に入ったり海岸に近付いたりしないでください
津波注意報	1メートル	(表記なし)	海の中にいる人は、直ちに海から上がって海岸から離れてください。津波注意報が解除されるまで海に入ったり海岸に近付いたりしないでください

軽自動車などの廃車、名義変更、減免の手続きはお早めに

●お問い合わせ／市税務課税制係 ☎26-5711

軽自動車税は4月1日現在、軽自動車やバイク、農耕用トラクターなどを所有している方に課税されます。人に譲ったり、盗難に遭ったり、スクラップにした後も、名義変更や廃車の手続きをしないと、所有者だった方に課税されます。この税は月割課税の制度がないため、4月2日以降に廃車や名義変更の手続きをしても税金は戻りません。

減免制度

◆②③④の手続きは、山形県自家用自動車協会酒田支部(日の出町一丁目) ☎24-3367でも代わっています(代行手数料別途必要)。

身体障がい者が所有する軽自動車などには減免制度があります。新たに減免を受けようとする方や変更があった方は、市税務課または各総合支所市民福祉課へ申請してください。平成25年度分の減免申請は、5月24日(金)までです。既に減免を受けた車両は、変更がなければ申請は必要ありません。

減免を受けられる車両は普通自動車を含め1台だけです。普通自動車の減免を受けた方は、軽自動車税の減免消滅の届け出が必要で、必要なもの/印鑑、身体障害者手帳など、運転免許証、車検証

●手続きの窓口

軽自動車などの種類	諸手続の受付窓口	電話番号
①原動機付自転車 小型特殊自動車	市民課(市役所1階) 各総合支所市民福祉課	市民課 26-5723
②2輪の軽自動車 (126cc~250cc)	全国軽自動車協会連合会 山形県事務取扱所庄内支所 (三川町)	0235-68-0611
③2輪の小型自動車 (251cc以上)	東北運輸局山形運輸支局 庄内自動車検査登録事務所 (三川町)	050-5540-2014
④軽自動車 (2輪を除く)	軽自動車検査協会山形事務所 庄内支所(三川町)	0235-68-1350

◆詳しくは市ホームページをご覧ください。



北前船寄港地
フォーラムin庄内
北前船遺産を日本と世界に発信
●お問い合わせ／市商工港湾課
港湾空港係 ☎26-57500

日時・内容／【3月8日(金)午後2時~5時】DOWAホールディングス株式会社相談役 吉川廣和氏の基調講演「庄内の発展と北前船」、元山形県副知事 後藤靖子氏をコーディネーターに迎えたパネルディスカッション【9日(土)午前9時~正午】北前船寄港地フォーラム開催地代表による事例紹介「北前船と各寄港地」研究発表「観光業を担う人材育成」、パネルディスカッション「現代に生きる北前船」

場所／公益ホール(飯森山三丁目) 対象／どなたでも 費用／無料 申し込み／3月7日(木)まで電話で参加希望日と氏名を市商工港湾課 港湾空港係(酒田産業会館1階)へ

平成24年度酒田市教育委員会 科学賞受賞者を紹介します

●お問い合わせ／市学校教育課指導係 ☎26-5775

本市では、青少年の科学振興の

ため、「酒田市教育委員会科学賞」

を設けて、優秀な科学研究を行っ

た児童・生徒・団体を表彰してい

ます。

審査の結果、次の通り受賞者が

決まり、2月14日に総合文化セン

ターで表彰式が行われました。

平成24年度第53回酒田市教育委員会科学賞受賞者・作品

賞	受賞者氏名	発表題名
科学賞	井上 善喬(中平田小6年)	アサガオの研究(5年目)
奨励賞	門田 遼(西荒瀬小2年)	せみのけんきゅう(2年目)
	井上 香帆(中平田小3年)	ひまわりの観察(3年目)
	後藤 誠司(亀城小3年)	スズムシの観察(4年目)ー鳴き方のひみつー
	笹原 千尋(港南小5年)	ネジバナ大研究(5年目)
	富澤 望美(亀城小5年)	クモの観察(5年目)ージョロウグモの糸調べー
	富樫 和真(南平田小6年)	カブトエビをさがそう(パート4)
努力賞	後藤 豊司(亀城小1年)	きんぎょのかんさつ
	奥山 愛理(琢成小1年)	アサガオの好きな水は何?
	齋藤 暖太(亀城小1年)	はなのいろのけんきゅう
	黒田 智矢(亀城小2年)	テントウ虫のかんさつ
	齋藤 成(泉小2年)	水をひやすほうほう
	土門 拓幹(富士見小3年)	塩の力はすごい
	藤井 彩(南遊佐小3年)	ダンゴムシのかんさつ(3年目)
	稲泉 有佳(松陵小3年)	ダンゴムシの研究(3年目)
	富樫 一牙(琢成小4年)	カブトムシのかんさつパート4
	佐藤 瑞喜(内郷小4年)	わき芽を育てよう(2年目)
	阿部可奈子(南平田小4年)	さとう水と水の入れかわりの研究
	佐藤友希恵(黒森小5年)	木の年輪を調べよう
	渡部 宏進(富士見小6年)	カエルの観察 4年目ーウシガエルの一生 冬眠についての観察ー
	佐藤 聡哉(十坂小6年)	アサガオの観察(6年目)
	阿蘇 聖貴(南遊佐小6年)	砂の研究(4年目)ー庄内平野を流れる石と砂調べー
	科学部太陽光発電班(第四中)	太陽光発電の実態を探る
	中條 優一(2年)	
	高橋 佑斗(1年)	
	菅原 望巳(1年)	

希望ホール自主事業の企画運営グルー プ員、当日ボランティアスタッフ募集

●お問い合わせ／希望ホール ☎26-5450

あなたの手で、希望ホール自主

事業(ホールの独自イベント)の

企画運営をしてみませんか。公演

当日のボランティアスタッフも同

時募集します。

募集する部門と人数／①自主事業

を企画運営するグループ員で、ポ

ピュラー班・クラシック班・演劇

班の3グループ各5人程度(現在

加入しているグループ員と一緒の

活動になります)②自主事業公演

当日のボランティアスタッフ20人

程度

応募資格／①のみ希望ホール

の事業企画、全国への発信に意欲

があり、月1回程度の会議(夜間)

の出席、公演当日の諸業務が可能

な方①②共通庄内地域在住の

18歳以上の方(高校生を除く)で、

無償で協力できる方(交通費はあ

りません)

活動内容／①自主事業の企画、公

演に向けた各種準備、公演当日の

会場内外の諸業務など②公演当

日の会場整理、入場受け付けなど

申し込み／3月1日(金)〜21日(木)

(月曜日を除く)に、所定の申込

書に必要事項を記入し、希望ホー

ル事務室へ持参。または、はがき、

ファクシミリに住所、氏名、年齢、

職業、性別、電話番号、希望する

部門(以上必須)、応募にあつ

ての抱負や意見およびこれまでの

文化関係の活動歴(任意)を記入

し、〒998-0043、酒田市

本町二丁目2-10、希望ホールへ

☎26-5452

◆所定の申込書は希望ホールにあ

ります。また希望ホールのホーム

ページからもダウンロードできま

す。

◆宗教活動や営利などを目的とす

る方は応募できません。



お知らせ

選挙人名簿および在外選挙人名簿の縦覧

新たに選挙人名簿および在外選挙人名簿に登録された方の名簿を見る事ができます。

日時／3月3日(日)～7日(木)の午前8時30分～午後5時▼場所／中町庁舎3階選挙管理委員会事務局(日曜日は市役所地下直室)

◆名簿の登録に関して不服がある場合、縦覧期間内に異議の申し出ができます。

区市選挙管理委員会事務局 ☎2615765

心身障がい児養育手当の支給

3月は心身障がい児養育手当の支給月です。3月8日(金)に該当する方の預金口座に振り込みます。

区市福祉課障がい福祉係 ☎2615733

東日本大震災追悼の集い

日時／3月9日(土)午前10時～11時30分▼場所／酒田市地域福祉センター(新橋二丁目)▼対象／本市に避難されている方および市民▼内容／追悼、庄内町教育委員会指導主事 和田一江氏による講演など

申し込み/当日会場へ

◆託児(無料)希望の方は3月4日(月)まで酒田市社会福祉協議会 ☎2615765へ申し込んでください。

区市福祉課地域福祉係 ☎2615731

障がい者バザーへどうぞ

障がい者支援事業所で作っているお菓子や雑貨などを販売します。

日時／3月6日(水)～8日(金)の午前11時～午後2時▼場所／市役所ロビー

区市福祉課障がい福祉係 ☎2615733

窓口ナイトサービスの終了

平田総合支所の同サービス(月曜日午後6時30分までの窓口延長)を、3月25日(月)で終了します。

◆各種証明書などは、電話予約で土曜・日曜日に交付が受けられます。

平田総合支所市民福祉課市民係 ☎5213913

白崎資金医学振興奨励金の受け付け

対象／本市在住で、平成25年度に国立大学法人立医学部、公立大学医学部または地方自治体が出資して設立した大学医学部の医学科に入学される方▼申し込み／3月25日(月)まで市学校教育課学事係へ

☎2615776

旧鐘屋臨時休館のお知らせ

映画撮影のため、3月11日(月)～29日(金)は臨時休館します。

区市社会教育課文化財係 ☎242994

第58回山形県縦断駅伝競走大会 酒田飽海チーム選手選考レース

選考レース名／第44回鶴岡ロードレース▼期日／3月30日(土)▼場所／鶴岡市小真木原陸上競技場およびコース▼対象／4月1日現在、酒田飽海地区在住で酒田市陸上競技協会登録者の男子▼費用／1千200円▼申し込み／3月11日(月)まで市文化スポーツ振興課スポーツ振興係へ ☎2615782

◆選考レースおよび中学・高校生の選手選考について詳しくは同課へ問い合わせてください。

国税庁ホームページを[活用してください](http://www.nta.go.jp)

国税庁ホームページ(<http://www.nta.go.jp>)の確定申告書等作成コーナーでは、画面の案内に従って金額などを入力すれば、税額などが自動計算され、所得税、消費税の申告書や青色申告決算書などが作成できます。作成したデータは、電子申告(e-Tax)を利用

国税庁ホームページを
活用してください

国税庁ホームページ(<http://www.nta.go.jp>)の確定申告書等作成コーナーでは、画面の案内に従って金額などを入力すれば、税額などが自動計算され、所得税、消費税の申告書や青色申告決算書などが作成できます。作成したデータは、電子申告(e-Tax)を利用

親子ふれあいサロンへどうぞ【3月の予定】

期日	時間	内容	対象・定員	申し込み
3/4(月)	10:30～12:00	「おおきくな～れ」 身長・体重測定		
3/5(火)	10:30～11:30	「あそびのおへや」サロンdeコンサート 講師／備前加奈氏	就学前児童と保護者	当日会場へ
3/6(水)	10:30～11:00	「おはなひろば」 絵本の読み聞かせ		
3/13(水)	10:30～11:30	「あそびのおへや」 ベビーピクス&ベビータンダンス 講師／健康運動指導士 佐藤しおり氏	1歳までの子どもと保護者 10組	3/4(月)9:30～

区市親子ふれあいサロン ☎26-5613

酒田市スポーツ教室 空手道教室参加者募集

日時・場所／3月9日(土)午前10時～正午・市武道館、13日(水)午後6時30分～8時・市修道館(観音寺)▶対象／小学

生以上▶定員／20人▶費用／無料▶申し込み／各練習日の3日前まで酒田市空手道連盟事務局、佐藤 ☎090-7528-6577

胎蔵山♪早春譜ツアー参加者募集

日時・集合場所／3月24日(日)午前7時・元田沢薬師神社社務所▶対象／18歳以上で雪上を歩ける方▶定員／先着30人▶費用／1,000円(保険料、食事代など)▶申し込み／3月17日(日)まで胎蔵口マン会、岩間 ☎54-2766

中通り商店街ひな街道イベント 笹巻き作り教室

日時／3月10日(日)午後2時～4時▶場所／さかた中町マルシェ▶定員／先着15人▶費用／500円▶申し込み／3月4日(月)午前10時～仏壇のさとうへ ☎22-3736

用して提出することができるほか、印刷して書面により提出することができます。また申告に必要な各種書類もダウンロードできます。
 酒田税務署 ☎331450

募 集

ひらたタウンセンター筋力トレーニング器具利用講習会

日時／3月5日(火)・4月9日(火)の午後7時～9時、3月12日(火)午前9時～11時▼対象／高校生以上▼定員／各日先着20人▼費用／500円▼申し込み／講習会開催日の前日まで電話で平田総合支所市民福祉課健康福祉係へ ☎5213911

介護保険料納付相談員

対象／本市在住で介護保険に関心があり普通自動車免許を有する方▼募集人員／1人▼採用月日／4月1日▼業務内容／介護保険料の納付相談、集金業務など▼勤務時間／午前9時～午後4時(土曜・日曜日、祝日を除く月14日出勤)▼報酬／市の基準による▼選考方法／面接▼申し込み／3月12日(火)(必着)まで、履歴書(写真添付)に応募動機(200字程度)を添えて、〒9810044、酒田市中町1-4

10 酒田市介護保険課事業管理係 ☎2615363へ郵送または持参

松山文化伝承館調査員(非常勤特別職)

対象／学芸員資格や、教員免許を有する方、または博物館や、資料館などで勤務経験のある方で、普通自動車免許を有する方▼募集人員／1人▼選考方法／面接▼期間／4月1日～平成26年3月31日▼業務内容／展示の企画、資料の収集・整理、研究など▼勤務場所／松山文化伝承館▼勤務時間／週30時間勤務(土曜・日曜日勤務もあり)▼報酬／市の基準による▼申し込み／3月8日(金)まで、自筆履歴書(写真添付)に応募動機(400字程度)を添えて、総合文化センター内、市社会教育課文化財係 ☎2412994へ持参

酒田市農業青年出合い・交流創設事業恋のマルシェ参加者

日時／3月24日(日)午後5時～8時30分▼場所／ル・ポットフー▼対象／25歳～45歳の独身男女(男性は市内農村地域在住の方に限る)▼定員／男女先着各12人▼内容／交流パーティー▼費用／男性3千円、女性2千円(女性のみ2人以上同時に申し込みで半額)▼申し込み／3月18日(月)まで市農業委員会事

務局へ ☎2615767

◆詳しくは同事務局へ問い合わせるか、市ホームページをご覧ください。

生涯学習施設里仁館

平成25年度生涯学習講座受講生

3月12日(火)から受講申し込みを受け付けします。パンフレット添付の申し込みはがきで申し込んでください。パンフレットは、里仁館、総合文化センター、各コミュニティセンターにあります。
 間里仁館 ☎6114361

催し

ひらたタウンセンター

【オズの上映会】日時・内容／3月16日(土)午前10時～「金のガチヨウ」子どもにんぎょうげき▼費用／無料
 間平田総合支所地域振興課 ☎5213912
 【すまいる名作映画鑑賞会】期日・内容／3月13日(水)・「二十四の瞳」27日(水)・「ゴッドファーザー」▼時間／午後1時30分～▼費用／無料
 「うたごえ喫茶」日時／3月11日(月)午後7時～▼費用／400円
 間すまいる ☎5213130

ふるさと奨学・生活応援ローン

【ふるさと奨学ローン】卒業後、県内に就職・就業した場合、それ以降の利子に、利子補給が受けられます。
融資対象／高校・短大・大学などの学費、住宅費、生活資金など▶**融資限度額**／1,000万円▶**金利(固定金利・保証料込み)**／年2.5%～3.65%▶**返済期間**／10年以内、特約期間(在学中、最長6年間)を含む▶**利子補給(卒業後、県内に就職・就業した場合)**／年1.0% (元金200万円を限度)▶**保証**／指定の保証機関の保証が必要
【生活応援ローン】本市と労働金庫が協力し、低利で融資する制度で、自動車購入、教育資金、生活資金全般に利用できます。
融資対象／労働組合または職場に融資制度のない会社

や商店に1年以上勤務する方▶**融資限度額**／200万円▶**金利**／年2.6%▶**保証**／指定の保証機関の保証が必要
【共通】申し込み／東北労働金庫酒田支店へ ☎22-0321

平成24年みなと祭り市民募金会計決算報告

市民の皆さんからいただいた「みなと祭り市民募金」の決算をお知らせします。ご協力ありがとうございました。

収入の部		支出の部	
項目	予算額	項目	決算額
募金収入	4,702,000	行事費	4,450,000
雑収入	764	会議費	190,000
繰越金	437,236	事務費	250,000
合計	5,140,000	予備費	250,000
		合計	5,140,000

差引額(①-②)
 264,234円(平成25年へ繰越)

間酒田商工会議所総務企画課 ☎22-9311

酒田市家族介護者支援講演会

日時／3月20日(祝)午後1時30分～3時30分
▼場所／公益ホール(飯森山三丁目)
▼対象／認知症に興味のある方
▼内容／認知症介護研究・研修仙台センター 矢吹知之氏の講演「認知症の理解と地域で支える認知症」
▼費用／無料
▼申し込み／当日会場へ
閩市介護保険課予防支援係 ☎2615755

第57回酒田マリンジュニア合唱団定期演奏会

日時／3月20日(祝)午後1時30分開演(1時開場)
▼場所／総合文化センター
▼費用／無料
▼内容／合唱「僕にできること」「花は咲く」など
▼賛助出演／酒田しおさい
閩市社会教育課社会教育係 ☎2412993

旧燈屋ひなまつり琴の演奏会

日時／3月10日(日)の午前11時～午後1時30分
▼場所／旧燈屋
▼内容／秋麗会による琴の演奏、ひな人形の展示など
▼費用／無料(入館料別途。大人310円、高校・大学生210円、小中学生は無料)
▼申し込み／当日会場へ
閩市社会教育課文化財係 ☎241

2994

展示

酒田市美術館
3月10日(日)～15日(金) 展覧会のため休館
☎3110095

寄贈記念 國領経郎展「3月10日(日)まで」

ハロークィティアート展「3月16日(土)～4月22日(月)」(裏表紙参照)

土門拳記念館
月曜日休館 月曜日が祝日の場合は翌日休館
☎3110028

ふるさと東北「3月23日(土)まで」

第4回土門拳と土門拳賞受賞作品展「4月7日(日)まで」

第19回酒田市土門拳文化賞受賞作品展「3月24日(日)～4月21日(日)」

酒田市立資料館
月曜日休館 月曜日が祝日の場合は翌日休館
☎2416544

「雛人形とフォークトイ」展「4月3日(水)まで」

松山文化伝承館
月曜日休館 月曜日が祝日の場合は翌日休館
☎6212632

お雛様と美人画展「4月7日(日)まで」

酒田市立光丘文庫
月曜日・祝日休館
☎2210551

所蔵資料展「江戸期庶民の教養―往来物と読本―」
3月31日(日)まで
さかた街なかキャンパス
水曜日休館
☎2311911

原画と著書展「3月10日(日)まで」
◆和紙人形・古布の「雛あそび」
3月14日(木)～31日(日)

ひらたタウンセンター
☎5213912

◆佐藤蒼逕書作展「3月30日(土)まで」
◆佐藤蒼逕書作展記念チャリティ色紙・小品展「3月10日(日)まで」

◆書響会大字揮毫パフォーマンス
3月10日(日)午後2時～
閩佐藤 ☎5213534

山王くらび
☎2210146

◆湊酒田の傘福と辻村寿三郎作
「さかたの雛あそび」
4月3日(水)まで

◆「常設」人形作家 辻村寿三郎の「さかたの雛あそび」
「舞妓」

本間美術館
☎2414311

◆雛祭古典人形展「4月2日(火)まで」

舞娘茶屋 雛蔵画廊 相馬樓
水曜日休館
☎2112310

◆酒田のおひなさま「4月3日(水)まで」

◆「常設」竹久夢二美術館、新田嘉一コレクション、現代雛

酒田夢の倶楽部「華の館」
☎2211223

◆湊酒田 加藤家のお雛さま「4月3日(水)まで」
◆「常設」栄華を誇った本間家の「亀笠

ばんこたん♪

庄内広域広報

遊佐町

旧青山本邸のおひなさま

旧青山家に伝わる古今雛や、町内に古くから伝わるお雛さまなどを展示します。
期間／3月6日(水)～4月7日(日)
▶時間／午前9時～午後4時30分
▶入館料／大人400円、高校・大学生300円、小中学生200円
▶休館日／月曜日
閩旧青山本邸 ☎75-3145、遊佐町教育委員会文化係 ☎72-5892

庄内町

第84回収蔵品展「春の展示-花咲く頃-」特別展「加藤元助植物標本展」

初春から初夏を題材にした作品を展示します。またギャラリー3で、植物学者 加藤元助氏の植物標本を展示します。
期間／3月2日(土)～5月19日(日)
▶場所／内藤秀因水彩画記念館
▶料金／無料
▶休館日／月曜・祝日(土曜・日曜日を除く)
閩内藤秀因水彩画記念館(庄内町立図書館併設) ☎43-3039

三川町

阿部家のおひなさま

内裏雛と右大臣、左大臣、伝説や物語の名場面を描いた趣向人形を展示します。
日時／3月31日(日)までの午前10時～午後4時(月曜日休館)
▶場所／三川町文化交流館(アトク先生の館)
▶費用／無料
閩三川町文化交流館 ☎0235-66-5040

鶴岡市

鶴岡雛物語

城下町・鶴岡に代々受け継がれた雅やかな名雛の数々をご覧ください。
期日／4月3日(水)まで(会場により若干異なります)
▶場所／荘内神社「宝物殿」、致道博物館、松ヶ岡開墾記念館など
閩鶴岡市観光物産課 ☎0235-25-2111 (内線569)



◎3月の各種相談 ひとりで悩まずにご相談ください。

項目	日時	場所/お問い合わせ
市民生活相談	月～金曜日/8:30～17:15(12:00～13:00を除く)	市役所1階、市民相談室 ☎26-5760
消費生活相談	月～金曜日/8:30～17:15	市役所1階、市消費生活センター ☎26-5761
多重債務相談	月～金曜日/8:30～17:15	市役所1階、市消費生活センター ☎26-6266
いのちの110番	月～金曜日/8:30～17:15	市役所1階、市民相談室 ☎26-6236
人権相談	12日(火)、26日(火)/9:30～12:00	市役所1階、市民相談室 ☎26-5760
	11日(月)、21日(木)/9:00～12:00	ひらたタウンセンター ☎52-3912
人権相談(人権擁護委員駐在日)	月・木曜日/9:00～16:00	山形地方税务局酒田支局 ☎25-2221
行政相談	5日(火)、19日(火)/13:00～15:00	市役所1階、市民相談室 ☎26-5760
	13日(水)/13:30～15:00	松山健康センター ☎62-2611
	11日(月)、21日(木)/9:00～12:00	ひらたタウンセンター ☎52-3912
女性のための相談	月～金曜日/9:00～16:00	交流ひろば1階 ☎26-5616
交通事故相談	月～金曜日/9:00～16:00	山形県交通事故相談所庄内支所(庄内総合支庁内)電話相談可。無料弁護士相談もあります。☎0235-66-5452
教育相談	月～金曜日/9:30～18:00 土曜日/9:30～16:30	総合文化センター2階、教育相談室 ☎24-3650
青少年相談	月～金曜日/9:30～16:30	中町庁舎4階、市青少年指導センター ☎24-2901
心配ごと相談	5日(火)、19日(火)/9:30～15:00	地域福祉センター(新橋二丁目1-19) ☎23-5765
高齢者相談	[生活・福祉等]月曜～金曜日/9:00～17:00 [法律]月曜日、[税金]偶数月第1水曜日、[認知症]火曜・金曜日/13:30～16:00	山形県社会福祉協議会高齢者総合相談センター ☎023-622-6511
若者の就職・転職・仕事の悩み相談	月～土曜日/10:00～18:00	山形県若者就職支援センター-庄内プラザ(産業会館1階) ☎0120-219-766
内職の相談	月～金曜日/9:00～16:00	酒田産業会館1階、市商工港湾課 ☎26-5757
労働相談(社会保険労務士駐在日)	金曜日/13:00～16:30	庄内総合支庁産業経済企画課 ☎0235-66-5491
雇用相談(就職のあつせんを除く)	月～金曜日/8:30～17:00	庄内総合支庁産業経済企画課 ☎0235-66-5499
身体障がい者更生相談	第2・第4水曜日/13:00～15:00	市身体障害者福祉センター ☎26-3715
精神保健福祉相談	4日(月)/13:30～15:30(要予約) ◆次回4月1日(月)	庄内保健所酒田出張所(若浜コミセン東隣) 酒田内保健所 ☎0235-66-4931
ひきこもり相談	26日(火)/13:30～15:30(要予約)	庄内保健所地域保健福祉課相談室(庄内総合支庁1階) 酒田内保健所 ☎0235-66-4931
エイズ・性器クラミジア感染症、B型肝炎およびC型肝炎個別相談・検査	[相談]月～金曜日/8:30～17:15 [検査]毎週火曜日/9:30～12:00(要予約)	庄内保健所保健企画課健康相談室(庄内総合支庁1階) 酒田内保健所 ☎0235-66-4920

無料法律相談
日時/3月29日(金)午後1時～4時
▼場所/交流ひろば▼対象/本市在住か勤務先のある方▼定員/先着6人▼内容/法律に関する相談(本人のことに限る。申し込み時に相談の概要と住所、氏名をお知

相談

◆町屋の名雛段飾り十組と古傘福
「4月7日(日)まで」

酒田あおい工藤美術館
☎0901284616846

鉾と酒田の歴史文化展(入場無料)

日時/3月21日(木)午後1時30分～4時
▼場所/庄内総合支庁(三川町横山)▼対象/どなたでも▼定員/先着4人▼申し込み/前日までに県営住宅指定管理者 西王不動産 庄内事務所(庄内総合支庁内)へ
☎023516613210

弁護士による住まいに関する無料相談

ひらた無料法律相談
日時/3月7日(木)の午前8時30分～午後5時15分に、電話で市まちづくり推進課市民相談室へ ☎26-57266

日時/3月22日(金)午後1時～4時
▼場所/交流ひろば▼相談員/渡辺倫子弁護士(示談、あつせんも可)▼申し込み/当日会場へ
酒田山形県弁護士会 ☎0233163513648

日弁連交通事故無料相談

ひらた無料法律相談
日時/3月23日(土)午前10時～午後3時
▼場所/ひらたタウンセンター
▼相談員/東海林正樹弁護士
▼申し込み/東海林法律事務所へ
☎03163806105

酒田市休日診療所 3月の診療日

3日(日)、10日(日)、17日(日)、
20日(祝)、24日(日)、31日(日)

※急病や軽いけがのときにおいでください。※小児科医による診療は日中のみです。※保険証を忘れずにお持ちください。

診療受付時間/【日中】午前8時30分～11時30分、午後1時～4時30分(ただし、午前11時30分～午後1時でも急患は受け付けます)
【夜間】午後5時30分～8時30分
場所/船場町二丁目1-31 市民健康センター別館
電話/21-5225(診療受付時間中のみ)
平日のお問い合わせ/市健康課健康係 ☎24-5733

多重債務相談窓口のご案内

東北財務局山形財務事務所が開設する相談窓口です。
相談専用電話/023-641-5201▶受け付け/月曜～金曜日(祝日・年末年始を除く)午前8時30分～午後5時15分

松嶺コミュニティ振興会

会長／阿部 茂氏

世帯数／583世帯 ▶人口／1,692人 (1/31住民基本台帳) ▶小学校区／松山小学校 ▶中学校区／松山中学校 ▶電話／61-4365



●地域の方が主体となって

私たちの地域には、松山城大手門や松山能、總光寺庭園など数多くの文化財が存在し、城下町の歴史と文化の風情が今もなお残っています。

コミ振の目玉事業は、毎年行われる夏祭り。組ごとに出店を担当して祭りを盛り上げてくれます。地域の方々の協力があったからこそできるイベントです。昼の部ではニジマスのつかみ取りなどを行い、一番の盛り上がりを見せる夜の部のステージ発表では、地域の有志で構成するフォークソンググループなどが歌います。夏祭りは老若男女約300人が参加し、世代を越えて交流を深める良い機会となっています。

1月に開催された文化祭では、保育園児の遊戯や小学生の笛の演奏、中学生の吹奏楽などの発表に加え、各サークル会員たちの発表もありました。コミセンには版画や絵、各サークルの作品も並び、にぎやかに開催されます。



▲文化祭に出展された作品はどれも力作ぞろい

●人が集える場に

コミ振では自主防災会を立ち上げ、地域の安全安心のために活動しています。昨年11月には大規模地震の発生を想定した防災訓練を行いました。防災無線を使い、地震発生から避難所に集合するまでの時間を計測し、人員報告までの一連の動きを訓練しました。昨年度にコミセン協に防災資機材庫が完成したことに伴い、今後は防災訓練などで出てきた課題を整理し、いざという時のために防災資機材の取り扱い訓練などにも取り組んでいきたいと考えています。

また日頃からコミセンを利用する方に積極的に声掛けをして、顔を出しやすい雰囲気作りにも努めています。これからも地域の方々の要望に応え、地域密着型のコミ振を目指していきます。

「若い世代の意見を地域づくりに生かしたい」と語る阿部会長から、若い世代に期待する熱い思いを感じました。

図書館

新刊紹介

岡中央図書館 ☎24-2996

一般図書

日本の旧家 雛めぐりの旅

萬眞智子／著 家庭画報編集部／編
世界文化社



幸せになる、幸せを呼ぶお雛さまに会いに東へ西へ。旧家らしい人形の優品に出会えるところ、雛行事が素晴らしいところ、地方色豊かなところなど、日本全国を歩き回って訪ねてきた、雛に出会える場所を紹介します。

中高生向け

ペーパータウン

ジョン・グリーン／作 金原瑞人／訳
岩波書店



平凡な高校生クエンティンが、物心ついたころから恋していた幼なじみ、マーゴ。ある晩を境に忽然と姿を消したマーゴの行方を追ううちに、クエンティンは彼女の意外な一面を発見していきます…。

児童絵本

おひなさまのいえ

ねぎしれいこ／作 吉田朋子／絵
世界文化社



売れ残ってしまったおひなさまたちが、自分たちの住む家を探すことに。でも、こけしがいたり五月人形がいたり、空いている家が見つかりません。そこに流しびながやってきて…。元気なおひなさまたちのお話。

◆図書館の本は、インターネットでも検索できます。ホームページのアドレスは、<http://library.city.sakata.lg.jp/>

今月は
株式会社中幸製作所
山形工場



山形工場



株式会社中幸製作所
専務取締役

中山 正明さん(左)

工場長

長沢 修一さん(右)

◆市内企業の優れた技術力や製品を紹介します。

時代を先取りする「試作品」

当社は、主に電子機器に使用される部品の試作加工を専門に行っており、金属品の切断や曲げ加工を得意としています。

試作品は、最終製品を量産化する前の研究や開発段階において、デザインや強度などを確認するために必要なものです。時代を先取りするものですので、発注側から極秘扱いで設計図を受領します。ほとんどパーツ単体で受注するため、作り手である当社でも用途が分からずに製作していることが多々あります。

手掛けたものには意外なものも

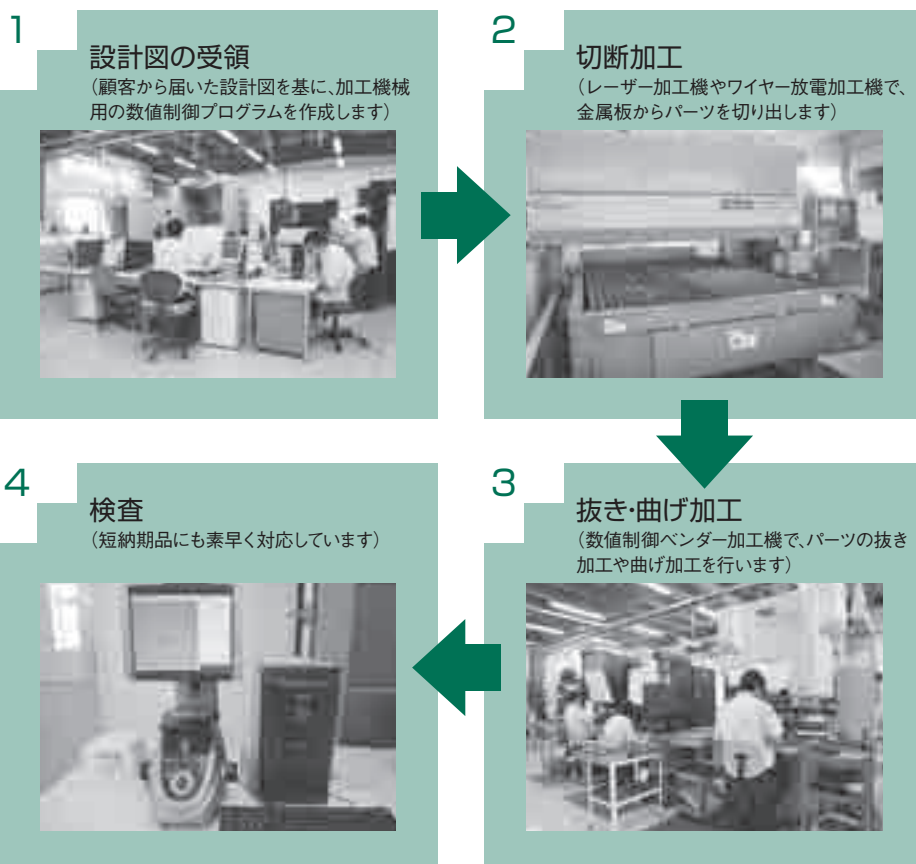
過去に手掛けたものには、黎明期のカーナビ、新幹線の自動列車停止装置、気象衛星ひまわりの地上テスト用模型品などがあります。また変わったものではパチンコ台のバネやゲーム機のコントローラーの振動部分があります。最近ではスマートフォンや医療機器と多岐にわたっています。そして手掛けたものが世に出て初めて用途が分かります。

試作品用の部品は樹脂製が一時主流でしたが、リサイクル可能な金属製に見直されています。こうした自然環境に配慮したものづくりや環境活動を積極的に行っています。

試作加工の工程



試作品の一例
(受注品は極秘のため、当社ロゴをステンレス板から作製しました)



【企業の概要】

沿革：昭和25年東京都大田区にて創業、平成2年山形工場竣工
 商号：株式会社 中幸製作所
 資本金：1,000万円
 代表者：代表取締役 中山尚美
 ◎山形工場
 住所：酒田市法連寺字茅針谷地14-1
 従業員数：13人
 事業内容：電子機器部品の試作加工



「高校2年生のときに参加したふれあい看護体験で、看護師さんの患者さんへの応対をみて憧れたことがこの道を選んだ理由です」と語るのは、3年前開校した酒田看護専門学校の第一回生の兵藤さん。兵藤さんは学生によって組織される自治会の初代会長を務めました。

「自治会長として最初に取り組んだことは自治会の規約づくりなどです。何も無いところからでしたが、苦労したというよりとても勉強になりました」

学校をもっと多くの方々に知ってもらいたいとの思いもあり、自治会活動として看護の日や酒肴祭などでPRを行ったそうです。中でも市民向けに行った血圧やBMI測定には大勢の方々が訪れてくれました。

「血圧測定で大勢の



Hyodo Chihyo

今月の人 **兵藤千穂**さん

(下星川)

市立酒田看護専門学校初代会長

方々と接して、看護に対する信頼を肌で感じました」と笑顔で振り返ります。

患者の人生に寄り添って

3年目は毎日のように市内の病院で実際に患者さんと接する実習を行います。患者さんから心を聞いてもらえたときの喜びは今でも忘れないと言います。

「看護はコミュニケーションなど何事も自分から積極的に働き掛ける行動力が大切だと思います」

学校で学んだこと以外でもさまざまな感性を磨くことが大切と考えている兵藤さん。ダンスやピアノなどにも挑戦しています。

「生涯勉強です。看護師になったら、疾患を抱えて生きている人へ寄り添う気持ちを大切にしていきたいですね」とこれからの抱負を語ってくれました。

絶えず笑顔で語ってくれた兵藤さんからは、他人を思いやる優しい風を感じました。

3月10日(日)、酒田看護専門学校第一回生25人が卒業式を迎えます。

伝えたい酒田の味

昔ながらの酒田の味
酒田市食生活改善推進員が紹介します

34

卵寒天

昔は貴重だった卵や砂糖を使ったこの料理は、酒田ではお祝いやお祭りの膳に欠かせない郷土料理です。口にする機会は限られていましたが、今では年中市内のスーパーマーケットなどの店頭で並んでいます。

水の代わりに干しシイタケのもどし汁を使う卵寒天もシイタケの風味と香りが増して、よりおいしくいただけます。

今回は、かき玉とゆで卵の2種類のたまご寒天を紹介します。



【材料】4人分

棒寒天…1本 (または粉寒天 1袋4g^ラ)
水……………540cc 砂糖……………80g^ラ
しょうゆ…大さじ2 塩……………少々
酒……………少々 卵……………1個

【作りかた】

- ①寒天をたっぷりの水に浸し、その後固く絞り、小さくちぎって分量の水でよくかき混ぜながら煮る。粉寒天の場合は分量の水に入れ、よくかき混ぜながら煮る。
- ②寒天が溶けたら砂糖を入れ、砂糖が溶けたらしょうゆ、酒を入れ、味をみながら塩を加える。
- ③煮立ったら、とき卵を流し入れ、一煮たちしたら火を止めて水でぬらした器(タッパーなど)に流す。
- ④人肌まで冷めたら冷蔵庫で冷やす。十分固まったら食べやすい大きさに切り分けて出来上がり。

●ゆで卵の寒天を作る場合は、卵を2個使います。

【作りかた】②まで同様に作り、寒天液を器に流してから、刻んだゆで卵を浮かせます。

食生活改善推進員からの

ワンポイント

寒天を煮溶かすときに、一度沸騰させるとなめらかに仕上がります。

関市観光物産課観光物産係 ☎26-5759



資源を生かした 着地型観光に注目

これまでの物見遊山的な観光に代わって「何をするか」目的をしつかり持ち、その地を訪れるというスタイルの着地型観光が主流になりつつあります。地域が持つさまざまな資源を生かしたツアーが、今注目されています。

本市でも、飛鳥での漁師体験ツアーや冬山を歩くかんじき体験ツアー、農業体験を行うグリーンツーリズムなどに参加する観光客が多くなっています。

着地型観光の魅力の一つに、観光ガイドや地域の人との交流が挙げられます。人との触れ合いが旅の良い

思い出として心に刻まれ、再び訪れるきっかけにもなっているようです。

「市民の皆さんからも観光客の方々に気軽に声を掛けていただけると、もつと酒田の魅力が増すと思いますよ」と市観光ガイド協会の奥山健会長。

また商工業と観光を結びつけた「産業観光」も注目されています。例えば、ものづくりの現場を肌で感じたり、食文化を五感で堪能したり、近代化を支えた産業の足跡を巡るなどが挙げられます。市民や企業の皆さんの協力の下、産業観光を通して酒田らしさのアピールに取り組みます。

フォトギャラリー

思い出のまち 11



春を告げるアサツキ

酒田市広報昭和39年3月16日号の表紙写真。アサツキ（キモド）の収穫が袖浦地区で始まり、リヤカーいっぱいに積んだアサツキを十里塚の沼地で水洗いしている様子です。

現在は栽培方法が変わり12月～3月頃が出荷時期ですが、当時は早春に出荷される野菜だったようです。

水道まめ知識

おいしい水を 届けます

23

関市水道局管理課お客さま係

☎22-1811

引越しの時期です

水道の使用中止・開始の 連絡はお早めに

3月から4月は、引越しなどに伴い、水道の使用中止・開始などで電話や窓口が混み合う時期です。

水道料金の検針日は地区によって違うため、入居してから2か月後に1回目の検針が入り、最大で

3か月程度請求書が届かないこともあります。引越しで退去する際、このような最初の請求のずれにより、2か月～3か月分まとめて水道料金などを請求することがあります。

1か月ずつの請求を希望する方は、引越しの連絡の際に相談してください。

1か月ずつの請求を希望する方は、引越しの連絡の際に相談してください。

Q&A

Q 現在、東京に住んでいるのですが、ゴールデンウィークに空家にしていて帰省します。10日間ほど水を利用したいのですが、使用日数によって料金が減額される制度がありますか。

A 水道料金は、15日以内の使用の場合、基本料金は半額となります。ただし、使用水量に応じた料金請求となります。なお開栓手数料も必要となりますので、注意してください。



2/2 ~3 雪上の タイムレース

全庄内スキー選手権大会が松山スキー場で開催されました。65回を数える大会には小学生から大人まで175人が出場し、回転・大回転でそれぞれ競い合っていました。



2/2 おいしくできかな

バレンタインデーを前に毎年人気の「お菓子作り教室」が総合文化センターで開催されました。チョコレートを溶かす作業に苦戦する姿も見られましたが、思い思いにお菓子作りを楽しんでいました。



2/9 リズムに合わせて ヒップホップ

「親子でヒップホップダンス！」が総合文化センターで開催されました。講師のすがわらとよき氏の手本に合わせ、ちびっこダンサーたちはリズムに乗ってダンスを楽しんでいました。



2/3 氷瀑の玉簾

氷瀑の玉簾と「滝の里」冬満喫体験が行われ、参加者たちは升田地区の散策や玉簾の滝が創り出した氷瀑の造形美などを楽しみました。



2/16 ロボットで競い合う

本市名誉市民 中村恒也氏の寄付を活用した中村ものづくり塾ロボットコンテストが総合文化センターで行われました。ライトレースカーの部と3モーターリモコンロボットの部に小学生35人が参戦し、熱戦を繰り広げていました。

2/16 さらに活躍を期待

スポーツで県大会や全国大会で優秀な成績を収めた方に送られる「白崎資金酒田市スポーツ優秀選手賞」の表彰式が公益ホールで行われました。今年は230個人、29団体が表彰されました。

取材 ノート から

▶ものづくりを通して学ぶことの大切さ。子どもたちの真剣なまなざしは将来を期待させてくれます(す)▶取材先の学校でカメラを構えると「撮って！」と子どもたち。その笑顔なら新しい環境でも、きっと大丈夫(む)▶2月の空気が体の芯まで染み渡る黒森歌舞伎。昔の言葉で展開される親子の愛情に思わずほろり(ま)▶子どもたちの交流事業。言葉や文化で多少の違いはあるけれど、すぐに打ち解け、皆にっこり(お)



ズームアップ さかた

私の街さかた。あの日あの時。

Zoom up!

1/26 ~27 寒鰯汁でホッカホカ

冬のイベントとして定着した酒田日本海寒鰯まつりが市内の各会場で行われました。中町モールや中通り商店街では太鼓演奏なども披露され、多くの市民や観光客は旬の寒鰯汁を味わっていました。



1/27 消防出初式

市民の防火意識の高揚と本市の無災害を祈念した消防出初式がマリン5清水屋前で行われました。はしご乗りの演技や分列行進などが披露され、団員のきびきびとした動きに訪れた多くの市民から拍手が送られていました。



2/1 ようこそ 沖縄の子どもたち

沖縄県東村の6年生の児童12人が八幡地域を訪れ、八幡小学校の児童との交流や八幡スキー場での体験、夜の交流会などで交流を深めました。



1/26 寒中に 幽玄の舞い

例年寒さの厳しいこの時期に開催されるまつやま大寒能。今年も猛吹雪の中、会場の松山文化伝承館に多くの観客が詰めかけました。この日の演目は狂言「柿山伏」と能「高砂」。能の幽玄な雰囲気に、観客は魅了されていました。

1/25 ~28 ようこそ！ 鹿児島の子どもたち

鹿児島県志布志市の子どもたちが交流事業で松山地域を訪れました。松山スキー場でスキーや雪遊びなどを体験。地域の子どもの家庭にホームステイをして交流しました。



2/6 ~9 めんそーれ！酒田へ！

本市と沖縄県なきじんそん今帰仁村の児童交流事業「ふれあい少年の翼」で同村の小学生36人が本市を訪問しました。8日には交流校である泉小学校で歓迎会が行われ、互いに太鼓や踊りなどを披露し、交流を深めました。





©76,11,13 SANRIO APPROVAL No.SP13022110

ハローキティ アート展

会期 / **3月16日(土)~4月22日(月)**

時間 / 午前9時~午後5時 (入館は午後4時30分まで)

休館日 / 3月は月曜日、4月は会期中無休

観覧料 / 一般800円、高校・大学生400円、小中学生無料

1974(昭和49)年に日本で誕生したキャラクター「ハローキティ」。日本のKAWAII文化の代表として世界中から熱い視線を浴び、その人気は1980(昭和55)年から3代目デザイナーとなった山口裕子さんの存在なくして語ることはできません。

本展は、グッズ約200点に加えて、山口さんの自由な発想で創作されたオブジェなどのハローキティ作品17点を現代アートとして初公開します。

関連企画

ハローキティ3代目デザイナー

山口裕子氏 トーク&サイン会

日時 / 3月17日(日)午前11時~、午後2時~ (2回)

◆トーク&サイン会は観覧券または会員券が必要です。またサイン会は整理券が必要です。各回とも定員20人で1時間前より図録購入の方に整理券を発行します(サインは一人1冊に限りませう)。

酒田市美術館 ☎31-0095



酒田市広報 [平成25年] 2013.3.1 No.177

私の街 さかた

発行:酒田市[代表/本間正巳]



[市の木] ケヤキ



[市の花] トビシマカンゾウ



[市の鳥] イヌワシ

男 52,365人(-27) 女 58,224人(-57)
【酒田市の人口】110,589人 世帯数 41,783(-25)

[平成25年1月31日現在]()内は対前月増減数
◆住民基本台帳制度の改正により外国人住民も含んだ数値です。

本紙に関するご意見、ご要望をお寄せください。

酒田市政策推進課

〒998-8540 山形県酒田市本町二丁目2番45号
●TEL.0234-22-5111(代表) ●FAX.0234-26-3688
●E-mail koho@city.sakata.lg.jp
●酒田市ホームページURL
<http://www.city.sakata.lg.jp/>

八幡総合支所

〒999-8292 酒田市観音寺字寺ノ下41番地
TEL.0234-64-3111(代表) FAX.0234-64-3110

松山総合支所

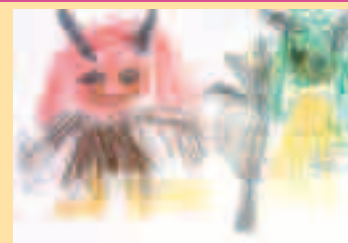
〒999-6861 酒田市字山田27番地の4
TEL.0234-62-2611(代表) FAX.0234-62-2618

平田総合支所

〒999-6711 酒田市飛鳥字契約場30番地
TEL.0234-52-3111(代表) FAX.0234-52-3116

ちびっこ
ギャラリー

No.89



月見ヶ丘
保育園

おいかわ りゅうがくん
「豆まきのとき こわい鬼が来たよ」