

# 私の街 さかた

# 11.1

2013 | 平成25年  
酒田市広報 No.193



## ハイタッチで チャージ 笑顔を補給

10月20日、第2回酒田シティハーフマラソン大会が行われ、約1,500人のランナーが市街地を駆け抜けました。  
(写真特集は30・31ページ)

- 2 特集 子どものミカタ
- 8 市営住宅・公共賃貸住宅入居者募集
- 9 国民年金の手続きをお忘れなく
- 15 11月は児童虐待防止推進月間

毎日、兄弟げんか。  
怒ってばかりで  
イライラする

同じ年齢の  
友だちと  
遊ばせたい

夜泣きが大変、  
ゆっくり眠れない…  
いつまで続くのかな？

引っ越してきたばかりで  
家に閉じこもりがち。  
子どもと一緒に出掛けたい

パパが忙しくて、  
一人で子育て  
しているみたい



## 特集 子どものミカタ

子育て中のお母さん、いつも頑張っていますね。でも、あれもこれも「自分がしなくちゃ」そう思って少し頑張り過ぎていませんか。ちょっと周りを見れば、そんなあなたを応援する人や場所があります。

今回の特集を通して、あなたも子どものミカタを探してみませんか。

●お問い合わせ／市子育て支援課こども育成係  
(交流ひろば内) ☎26-5896

お母さんと  
一緒に子育てして  
一緒に成長!



\* 一番近いミカタ \*

## お父さんも、一緒に子育て。

お母さんが一番頼りにしているのは、やっぱりお父さん!

仕事をしながら子育ても積極的に行う「イクメン」と呼ばれるお父さんが年々多くなっています。

休日にも、一緒に遊んでくれるお父さん、素敵ですね。

「モノより思い出」という宣伝広告もあるように、子どもの「楽しかった」という気持ちは、ずっと心に残っていくことでしょう。

### それぞれが、できることを

子どもと過ごす時間が少ないので、休みの日はできる限り子どもと一緒にいます。子育てをする上で、特に妻との役割分担は意識していません。夫婦共働きなので、妻と協力してそれぞれができることをしています。

これからも子どもの成長を近くで見守っていきたいです。



遠藤 貞治さん  
蒼空ちゃん

### プレパパ体験

女性は10か月かけて、お母さんになる準備をしています。それに比べて、男性は赤ちゃんが生まれた途端、お父さんになってしまいます。

すぐに「パパらしくしてほしい」「子育てを手伝ってほしい」と言われても何をどうしたらいいのか分からないですよ。

市健康課では、妊婦さんとその家族を対象にしたマタニティ教室を開催しています。

赤ちゃんの沐浴体験やプレパパの妊婦体験などを通して、お父さんになる心の準備をしながら、赤ちゃんのいる生活をイメージし夫婦で協力した子育てをしていけるような内容になっています。

#### ●マタニティ教室

日時/11月10日(日)午前9時30分〜11時30分(受け付けは9時15分)

▼場所/市民健康センター

◆詳しくは、毎月16日号の健康ガイドをご覧ください。



### 参加者の声

#### ◎妊婦体験を通して

- 妊婦の大変さを痛感しました。これからは、妻の身になって支えていきたいです。
- まずは丈夫な赤ちゃんを産んでもらいたいと思いました。
- 話には聞いていましたが、想像以上に大変でした。妻は何か月もこんな生活をして、仕事もしていたのかと思うと、感謝せずにはいられません。

#### ◎妊娠が分かってからの

##### プレパパの心の変化

- 妻がいろいろな注意を守りながら生活しているの、それに協力したいと思って生活しています。
- 父親になる責任を感じました。
- 親になるプレッシャーを感じました。
- たばこをやめました。
- 短気な性格ですが、あまり怒らなくなりました。
- 人の親になるということに改めて考えることができました。



子どもが  
また来たくなる  
遊びがいっぱい!

\* 遊び・相談のミカタ \*

ホッとできる場所に、  
行こう。



多くの親子が楽しく子育てをしていけるように「未来の酒田っ子」をサポートしていきます。

これからも人と人をつなぐ心の支えを大切にしながら、より多

なります。

成長を喜び合える瞬間をととても大事にしています。また何気ない会話の中で「話を聞いてくれてありがとう」「気持ちがお楽になりました」と言われたり、「ここで、ママ友ができたんです」と言われたりすると、とてもうれしく

赤いとんがり屋根の大型遊具と元気がいっぱいのおスタッフが迎えます。一緒に遊びながら「すごい!」こんなこともできるようになってる」と子どもと一緒に成長を喜び合える瞬間をととても大事にしています。また何気ない会話の中で「話を聞いてくれてありがとう」「気持ちがお楽になりました」と言われたり、「ここで、ママ友ができたんです」と言われたりすると、とてもうれしく

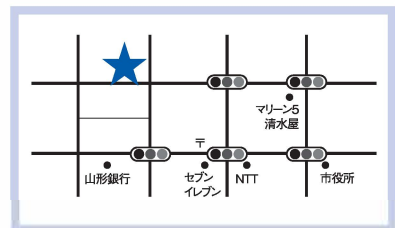


親子ふれあいサロン

### 子育て相談にものってくれます

家の中だけで遊んでも私も子どもも飽きてしまうし、他のお母さんたちとの会話を楽しみに親子ふれあいサロンを利用しています。

上の子のおむつがなかなか取れなくて、スタッフの方に相談に乗ってもらったこともあります。相談もできて遊ぶ場所もあり、子どもと一緒に安心して利用しています。



### 親子ふれあいサロン

酒田市中町3-4-5(交流ひろば内)  
☎26-5613  
9:00~17:00  
12/29~1/3 以外は無休  
入館無料

**八幡子育て支援センター**  
楽しい子育てを支援します

ただ今、3児（6歳・4歳・0歳）の子育て奮闘中！  
子育てって大変ですよ。だからこそ、楽しみながらやりたいものです。支援センターは、そんな楽しい子育てにもってこいの場所なんですよ。特に乳幼児期の子どもたちは「愛されている」と実感できることがとても大切です。家族はもちろん、周りのいろいろな人に目をかけてもらい、手をかけてもらい、愛情をたっぷり感じながら成長できればいいですね。  
皆さんのお子さんの成長と一緒に喜び、いつでもあなたらしい子育てを応援しています。



八幡子育て支援センター相談員 小山律子さん



**松山子育て支援センター**

酒田市字山田20-1 (松山保育園内)  
☎61-4821  
月曜～金曜日 9:00～16:00

**平田子育て支援センター**

酒田市飛鳥字堂之後75 (平田保育園内)  
☎61-7228  
月曜～金曜日 9:00～16:00

**西荒瀬子育て支援センター**

酒田市宮海字新林661 (西荒瀬保育園内)  
☎34-2255  
月曜～金曜日 9:00～16:00

**酒田子育て支援センター**

酒田市住吉町10-25 (松陵保育園内)  
☎33-2444  
月曜～金曜日 8:30～17:00 (土曜日のみ正午まで)

**八幡子育て支援センター**

酒田市麓字上川原35 (八幡保育園内)  
☎28-8032  
月曜～金曜日 9:00～16:00

●定期的に園開放している  
幼稚園・保育園一覧

施設名	電話番号
アテネ幼稚園	22-2789
天真幼稚園	22-7252
酒田幼稚園	22-0454
酒田第二幼稚園	31-2255
酒田双葉幼稚園	22-1224
浄徳幼稚園	26-1232
若草幼稚園	22-2132
黒森保育園	92-2448
上田保育園	25-2209
鳥海保育園	28-2158
木の実保育園	21-5580
若竹保育園	22-0160
浜田保育園	22-1655
松陵保育園	33-2439
本楯保育園	28-2136
八幡保育園	64-2068
市条保育園	64-2024
松山保育園	61-4820
仁助新田保育園	54-2615
檜橋保育園	52-3200
平田保育園	52-2135

◆日程など詳しくは、直接園に問い合わせるか、子育てカレンダーをご覧ください。

地域の子育て支援として、平成11年度にスタートした「なかよしクラブ」。保育園の施設を有効に活用し、育ち合える場にした」と活動してきました。今では、保育園の子どもたちも、小さなお客さまを自然に受け入れ、いろいろな遊びを一緒に楽しんでいます。  
月2回は、お楽しみイベントを計画。園バスを利用してのいちご狩りやバスハイク、コンサートやツッキングなどは大人気です。  
ぜひ一度「なかよしクラブ」を利用してほしいですね。



十坂保育園 園長 上野奈穂子さん

**十坂保育園「なかよしクラブ」**  
毎日保育園を開放しています

**参加者の声**

- 同年齢の子どもたちと遊ぶことがないので、たくさんの方たちから刺激を受けることができてよかったです。
- 保育園の友だちと交流ができ、優しく声を掛けてもらいました。たくさん遊具、広場で遊ぶ、子どもの笑顔をたくさん見ることができました。
- 家庭ではできない経験をたくさんさせてもらい、親子ともどもとても楽しい時間が過ごせました。
- 園児たちと一緒に遊ぶことで集団生活に慣れる良い機会になりました。

子どもは  
地域の宝!



\* 地域のミカタ \*

## 地域の先輩の力を、頼りに。

とにかく、一度イベントに  
来てみて

郡鏡・山谷子育て応援団

お母さん方から、知り合う機会が少なくという要望で昨年の12月にスタートした子育て応援団。どんなことをして参加する子どもたちを喜ばせてあげようか、と考えることに楽しさを感じています。

7月に小学生の事業と同時開催した流しそうめん大会では、乳幼児や小学生、保護者など約50人が参加し、にぎやかに語り合いました。使用する竹は、自治会長さんが山から切り出して準備してくれました。地域に根差した場所であるコミセンで活動することで、元気な高齢者の方々とも一緒に活動することができず。イベントを通して地域がつながっていることもうれしく感じています。



郡鏡・山谷子育て応援団  
代表 堀 恭子さん

ここでは「自分より小さい友だちにおもちやを貸してあげることができた」など、家で一人遊びしているときには見ることができない、わが子の新たな成長を見ることができるようです。そんな時、みんな「えらいね!」と褒めてあげると子どもは満面の笑み。また何げない時に「うちの子、他の子たちと仲良く遊ぶことができなかった・・・」とお母さんから相談を受けることがあります。悩みがあつたら、何でも相談してね! という態度でいるのではなく、自然体で話したくなる雰囲気づくりを心掛けています。子どもを介してお母さん同士で相談したり、情報交換したりしている姿もほほほましく見えます。

人を知ること顔見知りになる。地域外のお母さん方も大歓迎です。とにかく一度イベントに来てみてください。

### ●地域子育て応援団一覧

グループ名称	お問い合わせ先
泉学区「いずみこどもの森・コロボックル」	吉村 ☎34-6229、住石 ☎33-9544
宮野浦学区「わんぱくランド」	宮野浦コミセン ☎31-2286
鳥海・南遊佐学区「ちょうかい子育て応援団・おててつなごう」	土門 ☎28-2965、土井 ☎28-2134、工藤 ☎25-2625
新堀学区「にいぼり子育て応援団」	新堀コミセン ☎93-2001
南平田学区「さごし・みどり子育て応援団」	砂越・砂越緑町コミセン ☎52-3519
平田学区「みんなであそぼ! 中平田」	中平田コミセン ☎22-3001
琢成学区「たくせい わいわいひろば」	琢成コミセン ☎26-7715
一條学区「いちじょう子育て応援団」	一條コミセン ☎64-2823
南平田学区「郡鏡・山谷子育て応援団」	郡鏡・山谷コミセン ☎52-2821
松山学区「松山子育て応援団」	松嶺コミセン ☎61-4365



休みなく相談にに応じて子どもを預かる、一時保育も行っています。一時保育の利用は登録制で、現

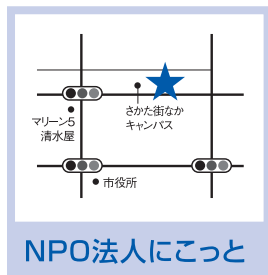
## NPO法人にこっと 子育てと仕事の両立を 支援したい

私たちは、子育て家庭の「子育てと仕事の両立」を支援することを目的に活動しています。

市の委託事業で就学前児童とその保護者を対象に「にこっと広場」の中で「作ってあそぼっ!」「勘太郎文庫さんによる読み聞かせとお誕生会」を開催しています。参加する場合は申し込み不要なので、いつでも自由に遊びに来ることが出来ます。

また「急な用事ができたけど、保育園や学童が休みでどこにも預ける所がない」という方の要望に

NPO法人にこっと



### NPO法人にこっと

酒田市二番町7-8  
☎23-6330  
火曜～日曜日 9:00～17:00  
(月曜日休み)  
<http://nicottohir.exblog.jp/>

在では約650家族が登録して利用しています。最近では、ハローワークや会社の面接に行ったり、スキルアップのための講座に参加したりと、就職活動のために子どもを預けるお母さんも増えてきました。

にこっとでは、子育てに関係した相談はもちろんのこと、看護師、保育士といった経験豊富なスタッフがいいますので、幅広い相談に対応しています。

これからも、お母さん方のニーズを常に取り入れながら、さまざまなイベントを行っていきたく考えていますので、ぜひ一度遊びに来てください。



## 酒田ファミリー・サポート・センター

### —子育てを地域で支えるネットワーク—

外出や他の子の学校行事などへの参加、休日出勤や残業、そして「少し休みたい」と自分の時間がほしいと思ったとき。そんなときには無理をせず、ファミリー・サポート・センターを利用してみてはいかがでしょうか（会員登録が必要）。

協力会員が自宅で子どもを預かってくれます。保育園、幼稚園や学童保育所への送迎などもしています。詳しくは、市ホームページをご覧になるか、ファミリー・サポート・センター（交流ひろば内）☎26-5614へ問い合わせてください。

- ◆入会料・会費は無料です。
- ◆安心して預けられるように保険に加入しています。



#### ◎こんなときに便利です 利用会員の声

・引っ越してきて近くに頼れる人もいなくて、正直不安でいっぱいでしたが、思い切ってファミリー・サポート・センターを利用しました。優しく接していただき、本当に助かりました。

・仕事の時間が不規則な私にとってファミリー・サポート・センターは、本当にありがたく、心強い制度です。協力会員さんには、生後2か月からお願いしているので、安心して預けられます。

#### ◎あなたも地域のミカタになってみませんか？ 協力会員の声

・会うたびに成長している姿を見ることができるので、幸せを感じています。

・地域の子育てに少しでも役に立てばと思い、協力会員として活動しています。

### ●一時預かり事業を実施している保育園一覧

施設名	電話番号
小嶋保育園	22-3594
若浜保育園	22-0325
宮野浦保育園	31-0816
西荒瀬保育園	34-2255
新堀保育園	93-2103
広野保育園	92-2445
浜中保育園	92-2447
黒森保育園	92-2448
十坂保育園	31-1670
東平田保育園	94-2341
鳥海保育園	28-2158
市条保育園	64-2024
松山保育園	61-4820
榎橋保育園	52-3200

# PICK UP

## ※市政ピックアップ



### 市営住宅・公共賃貸住宅 入居者募集

●お問い合わせ／市建築課公営住宅係 ☎26-5747

資格／本市在住か本市に勤務先があり、市税などの滞納がなく、現在同居または同居しようとする親族がいて、収入が公営住宅法の基準に適合する方▼入居日／12月20日(金)▼家賃／収入による▼敷金／家賃3か月分▼申し込み／11月5日(火)～13日(水)に申込書を市役所3階建築課公営住宅係または各総合支所建設産業課へ

◆申込書、応募の手引きは市建築課および各総合支所建設産業課にあります。申込書は窓口で記入し、その場で提出できます。

◆市営住宅は、ひとり親世帯、高齢者世帯、障がい者世帯などに優先措置(2回抽選)があります。

#### 〔公共賃貸住宅〕

収入月額が15万8千円を超え25万9千円以下の方を対象にしたファミリー向けの住宅です。

募集住宅	所在地	募集戸数	畳数・階数など
八森団地	市条字上川原	1	8.6.6.6LDK 1階 <sup>Ⓟ</sup>

#### 〔市営住宅〕

募集住宅	所在地	募集戸数	畳数・階数など
新橋五丁目住宅	新橋五丁目	1	6.3.3DK 1階
第一川南アパート	若宮町一丁目	1	6.6.3.3K 3階 <sup>Ⓟ</sup>
第二川南アパート	若宮町一丁目	1	6.4.5.4.5K 4階 <sup>Ⓟ</sup>
富士見町第二アパート	富士見町一丁目	1	6.6.4.5K 2階 <sup>Ⓟ</sup>
大町第七アパート	東大町三丁目	1	7.5.6.6DK 3階 <sup>Ⓟ</sup>
小泉団地	小泉字道南	1	6.6.4.5K 4階 <sup>Ⓟ</sup>
荒町団地	麓字上川原	1	8.6.6.8DK 1階 <sup>Ⓟ</sup>
城西団地	字山田	1	8.4.5.4.5LDK 1階 <sup>Ⓟ</sup>
片町住宅	字片町	1	8.6.6DK 1階

KII台所 DII食事室 LII居間<sup>Ⓟ</sup>II駐車場  
1台有り

◆東日本大震災で被災され、住宅にお困りの方は市建築課公営住宅係へお問い合わせください。

### 公益のまちづくり賞が決まりました

●お問い合わせ／市まちづくり推進課地域づくり係 ☎26-5725

公益のまちづくり賞は、各分野で広く社会に貢献する活動を行うなど、日頃の地道な活動をされた個人や団体に対し贈呈するものです。

平成25年度の受賞者が決まり、10月28日に贈呈式が行われました。◆皆さんの周りに地道な活動をされている方がいましたら、随時、市まちづくり推進課へお知らせください。

氏名および団体名	住所(地域)	活動内容
池田 正直氏	こあら二丁目	市内10校の小中学校の通学路の清掃、冬季間の除雪作業を毎日のように、自ら進んで行っていました
佐藤 良子氏	富士見町一丁目	長年にわたり富士見小学校、第六中学校の通学路の花植えや管理、近隣のゴミステーションの清掃、路上のゴミ拾いなどを、自ら進んで行っていました
松村 正裕氏	亀ヶ崎三丁目	長年にわたりゴミ収集日に、毎回ゴミステーションの清掃を、自ら進んで行っていました
一條地区女性の会	八幡地域	女性が年代を問わず地域と関わり合うことを目的として新たに設立し、女性の幅広い地域活動参加を積極的に推進し、地域づくりに努めてきました
郡鏡先人わら工房	平田地域	長年にわたり地域に伝わる伝統工芸「わら細工」を継承し、わら細工を通じ、市内の小學生に昔の農村文化の学習機会を提供するなど、青少年の体験学習の推進を積極的に行っていました



# 国民年金の手続きをお忘れなく

●お問い合わせ／市国保年金課国民年金係 ☎26-5728  
各総合支所市民福祉課  
鶴岡年金事務所 ☎0235-123-5040

## 国民年金は、全員が加入

国民年金は、日本国内に住所がある20歳以上60歳未満の全ての方が加入する制度です。保険料を納めることで、老後の生活を支える老齢基礎年金を受給することができます。

その他に、加入中の事故や病気などで障がいが残った場合の障害基礎年金などもあります。

## 国民年金の主な届け出

国民年金加入者は、下表の3種類に区分され、いずれも国民年金法上の被保険者になります。就職・退職などで区分に変更があった場合は、届け出が必要です。

### 【年金を受給するためのこと】

老齢基礎年金を受給するには、20歳～60歳までの40年間に、通算25年以上（厚生年金・共済年金加入期間、免除期間、第3号被保険者期間などを含む）保険料を納める必要があります。これを「受給資格期間」といいます。

障害年金なども、保険料の未納

があると受給できない場合があります。免除制度などを利用し、未納のままにしないことが大切です。

国民年金の主な届け出(20歳～60歳未満の方)		
被保険者区分	変更理由	届け出先
第1号被保険者 自営業、学生、無職の方など	就職して厚生年金や共済年金に加入した時	勤務先
	配偶者(第2号被保険者)の扶養になった時	配偶者の勤務先
第2号被保険者 会社員、公務員など	退職した時	市役所
	退職して配偶者(第2号被保険者)の扶養になった時	配偶者の勤務先
第3号被保険者 第2号被保険者の扶養になっている配偶者	配偶者が退職した時	市役所
	配偶者の扶養から外れた時	
	離婚した時	
	配偶者が65歳になった時	勤務先
	就職して厚生年金や共済年金に加入した時	配偶者の勤務先

## 保険料を納めるのが困難な場合は

保険料を納めることが難しい場合、免除・猶予制度があります。

また本人・配偶者・世帯主の中で、平成24年3月31日以降に離職した方がいる場合は、離職票などの証明書を添付すると免除・猶予に該当しやすくなる退職（失業）による特例があります。

詳しくは、本紙7月1日号をご覧ください。

## 任意加入制度

### 【受給資格期間が足りない方】

60歳になっても受給資格期間が足りない方は、60歳～65歳（昭和40年4月1日以前に生まれた方は70歳）までに任意加入し、保険料を納めることで受給資格期間を満たすことができます。

### 【受給する年金を増やしたい方】

未納期間があって、満額の年金を受給できない方は、60歳～65歳の間に任意加入して、保険料を納めることで年金額を増やすことができます。

## 11月以降の年金関係書類の送付

### 【年金を納めている方へ】

納めた国民年金保険料は、社会保険料控除として、全額が所得税の控除の対象となります。

毎年、社会保険料（国民年金保険料）控除証明書が日本年金機構から送付されますので、年末調整や確定申告の際は、必ず添付してください。保険料納付時の領収証書も、支払いの証明書として利用できます。

### 【年金を受給されている方へ】

年金から所得税を源泉徴収する際、各種控除を受けるための「扶養親族等申告書」が日本年金機構から送付されます。扶養親族等申告書が届くのは、年金額が158万円（65歳未満の方は108万円）以上の方です。必要事項を記入し、期限までに必ず日本年金機構へ提出してください。提出がないと、各種控除が受けられません。

◆障害年金や遺族年金は、非課税のため、申告書は届きません。



# 11月8日は、いい歯の日 歯周疾患検診を受けましょう

### 歯や口の健康が大切

食欲の秋。いくつになっても、おいしいものを食べることは大きな楽しみです。でも、もし歯が痛くてよくかめなかったら、楽しいはずの食事もおいしいと感じることができず、生活の張りがなくなってしまうでしょう。ある調査によれば、歯を多く保っている人は健康度も高く、外にも活発に出掛けている。つまり、心身の健康には、まず歯や口の健康が大切なのです。自分の歯を多く保つために、次のことに気を付けましょう。

### ●早めに検診を受けましょう

第1に、歯や口に違和感や痛みを感じたときは、放置せずに歯科を受診すること。早め早めに受診した人は、最終的に多くの歯を保つことが分かっています。第2に、高齢になって歯が抜ける大きな原因となる歯周病を食い止めること。歯周病は、歯ぐきの腫れや出血、歯がグラグラするなど口の中の症状にとどまらず、糖尿病や狭心症、心筋梗塞、低出生体重児出産など

との関連が指摘され、全身に悪影響を与える危険がある病気です。初期に自覚症状がほとんどない「沈黙の病気」歯周病は、市の検診などを利用し早期に発見しましょう。

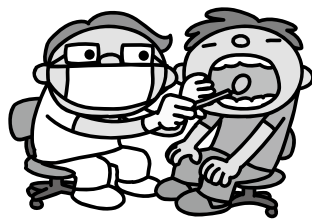
### 歯周病セルフチェック

次のチェック項目に1つでも当てはまる項目があれば歯周病を疑ってください。

- 朝起きた時、口の中がネバネバする
- 歯を磨いた時に血が出る
- 口臭が気になる
- 歯茎が腫れることがある
- 硬いものがかみにくい
- 歯と歯の間に隙間ができた
- 歯茎がブヨブヨして赤い
- 歯と歯の間に食べ物がよく挟まる
- 歯が長くなったような気がする
- 歯がグラグラする

### かかりつけ歯科医をもちましょう

望ましいのは、特に痛みなどはなくても、定期的に口の中を診査してもらうこと。予防から治療まで、あるいは病気や事故などで通院できなくなっても「往診」を含めた幅広い対応を長く継続的に受けるために、かかりつけの歯科医をもちましょう。



### 歯周疾患検診を受けましょう

**対象**／今年度内に40歳・50歳・60歳、70歳になる方(対象者には5月末に受診券を送付しています) ▼  
**内容**／歯と歯肉の検診、ブラッシング方法と歯周疾患予防の指導 ▼  
**期間**／12月末まで ▼**費用**／1千円 ▼  
◆山形県歯科医師会所属の歯科医

●お問い合わせ／市健康課成人保健係 ☎24-5733

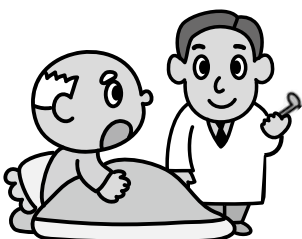
院で受診できます。詳しくは受診券同封の案内をご覧ください。

### 訪問歯科診療のお知らせ

病気やけがなどで寝たきりになり、歯の具合が悪くても歯科にいけない場合、歯科医が自宅に訪問して治療する「訪問歯科診療」という方法があります。通院できずに困っている方がいる場合、かかりつけの歯科医、または酒田地区歯科医師会に相談してください。

◆詳しくは、酒田地区歯科医師会のホームページをご覧ください。

酒田地区歯科医師会 ☎22-0894



# 11月11日は、介護の日 11月11日は、介護の日 11月11日は、介護の日 11月11日は、介護の日

●お問い合わせ／市介護保険課予防支援係 ☎26-5755

11月11日は介護の日です。高齢化が進み、介護は誰にとっても身近な問題ですが、特に認知症と介護負担は、高齢者虐待や介護うつなどとも深く関係する大きな問題です。介護の日にちなみ、認知症について一緒に考えてみませんか。

## 認知症は増えている？

厚生労働省が発表した2015年の認知症の人の推計値は345万人、10年後は470万人になるといわれています。これは2002年の推計を150万人も上回り、予想以上の増加になっています。

本市の高齢化率は、4月1日現在で29.9割、要介護認定率は20.2割。約6千600人の高齢者が要介護認定を受けていますが、そのうち約3千800人は何らかの認知症状のため見守りが必要な状態にあります。さらに在宅で介護されている方は約2千200人。このように多くの方が何らかの認知症状がありながら、自宅で介護を受けているのが現状です。

また市内に10か所ある地域包括

支援センターに寄せられる認知症に関する相談件数は、平成21年度は1千582件でしたが、平成24年度は2千857件（いずれも延べ件数）と約1.8倍に増加し、認知症はとても身近な問題になっています。

## 認知症を理解する

認知症はさまざまな原因で脳の働きが悪くなって、記憶力や判断力などが低下し、日常生活にまで支障が出る状態です。通常の物忘れと認知症による物忘れは左表のような違いがあります。

通常の物忘れ	認知症による物忘れ
<ul style="list-style-type: none"> <li>●体験や出来事の一部を忘れるが、ヒントがあれば思い出すことができる</li> <li>●物忘れの自覚がある</li> <li>●人物や時間、場所まで分からなくなることはない</li> <li>◎生活に大きな支障は出ない</li> </ul>	<ul style="list-style-type: none"> <li>●体験や出来事をすべて忘れてしまうため、ヒントがあっても思い出せない</li> <li>●物忘れの自覚がない</li> <li>●人物や時間、場所まで分からなくなる</li> <li>◎生活に支障が出る</li> </ul>

## 認知症の理解が大切な訳

認知症の方に多い物忘れや被害妄想などの症状は、脳の機能低下による記憶障害や判断力の障害などが原因です。間違いを正そうと説得しても、逆に混乱し、不安や反発が強くなるだけです。

介護者が強い口調で叱ると強い反発が返ってきますが、笑顔で接すれば、笑顔が返ってきます。

認知症の方を変えようとするのではなく、家族や周囲が認知症について理解を深め、対応のコツを知ることが大切です。

## ●上手な対応の例

- 「まだ食事していない」「おなか为空いたのですか？」と果物などを食べてもらう
- 「自分の家に帰る」「今お茶を入れたのでどうぞ」と気をそらす
- それでも納得しなければ「送っていきましょ」と近所を散歩する
- 「私の財布がない」…いつもそばにいる頼れる人だからわがままになることを理解し、一緒に探して本人に見つけてもらう

## 在宅介護を続けるには

認知症状の方を在宅で介護する場合は、家族だけで抱えてしまうと身体的・精神的負担が大きくなる場合があります。介護保険サービスを利用したり、主治医や専門医に相談したりして、抱え込まないようにすることが大切です。

また周囲の方は介護者に「頑張ら大丈夫」「いつも見守っていますよ」という声掛けをしてください。この一言が介護者の心を支えます。

## ●認知症に関する相談先(地域包括支援センター)

名称	お住まいの学区	電話番号
なかまち	琢成、松陵	23-5591
にいだ	浜田、若浜、飛鳥	22-2640
はくちょう	亀城、港南、松原	21-0818
あけぼの	富士見、泉	26-7789
かわみなみ	浜中、黒森、十坂、宮野浦、新堀、広野	92-3451
ほくぶ	南遊佐、鳥海、西荒瀬	28-2002
ひがし	中平田、東平田、北平田	94-2470
やわた	八幡総合支所管内	64-3777
まつやま	松山総合支所管内	61-4033
ひらた	平田総合支所管内	52-3895

# PICK UP

## ※市政ピックアップ



### 11月9日～15日は 秋の火災予防運動です

●お問い合わせ／酒田地区広域行政組合消防本部予防課 ☎61-7113

火災が発生しやすい時季を迎えます。尊い命を火災から守りましょう。

管内（1市2町）では、1月1日から9月30日に27件の火災が発生し、7人の死傷者が出ています。いま一度、次の点に注意して火災のないまちをつくりましょう。

#### 火災予防運動の重点目標

#### ●住宅防火対策の推進

住宅火災による死傷者を無くすためにも、住宅用火災警報器の設置の徹底および適切な維持管理、安全装置が設置されている暖房器具・調理器具の使用、消火のための住宅用消火器などの設置を促進する。

#### ●放火火災・連続放火火災防止対策の推進

放火されない環境づくりを推進するため、行政機関、事業所、町内会および住民など地域が一体となって、継続的に取り組む。

#### 命を守る7つのポイント

##### 【3つの習慣】

- 寝たばこは、絶対やめる
- ストーブは、燃えやすいものから離れた位置で使用する
- ガスこんろなどのそばを離れるときは、必ず火を消す

##### 【4つの対策】

- 逃げ遅れを防ぐために、住宅用火災警報器を設置する
- 寝具、衣類およびカーテンからの火災を防ぐために、防災品を使用する
- 火災を小さいうちに消すために、住宅用消火器などを設置する
- お年寄りや体の不自由な人を守るために、隣近所の協力体制をつくる

消すまでは心の警報  
ONのまま

（平成25年度全国統一防火標語）

## 市民芸術祭参加事業のお知らせ

●お問い合わせ／希望ホール内、酒田市民芸術祭実行委員会事務局 ☎26-5450

### 【第57回 酒田市民芸術祭写真展】

日時／11月11日(月)～11月17日(日)午前9時～午後9時(17日は午後2時まで)

場所／総合文化センター

☎全酒田写真連盟、菅原 ☎31-0794

### 【創設85年記念 吉統舞踊学園現代舞踊公演】

日時／11月10日(日)午後1時30分～4時

場所／希望ホール

入場料／1,000円

☎吉統舞踊学園、吉統 ☎0235-22-5968

### 【第2回 酒田の狂言】

日時／11月17日(日)午後1時30分～3時30分

場所／総合文化センター

入場料／500円

☎三人の会、齋藤 ☎62-2240

### 【酒田フィルハーモニー管弦楽団 第41回記念定期演奏会】

日時／11月17日(日)午後2時～4時

場所／希望ホール

入場料／大人2,000円、学生1,000円

☎酒田フィルハーモニー管弦楽団、矢島 ☎27-3306

### 【第37回 石の会展】

日時／11月20日(水)～26日(火)午前9時～午後5時

場所／総合文化センター

☎美術サークル石の会、池田 ☎28-2438

◆入場料の記載のないものは無料(有料のものでも協賛者証持参の方は無料)



# 平成25年度 宝くじ助成事業

●お問い合わせ／市まちづくり推進課地域づくり係 ☎26-5725



宝くじは地域の振興に役立てられています。平成25年度は次の通り備品を整備しました。

**【観音寺コミュニティ振興会】**会議用テーブル20台、会議用スタッキングチェア30脚、イス用台車3台、スツール20脚、3段片袖机4台、3段脇デスク3台、事務用イス4脚、プリンターテーブル1台、案内板3台、ワークテーブル4台、回転ホワイトボード1台、デスクトップパソコン2台、インクジェットプリンター1台、DVD式カラオケセット一式(本体1台、ソフト10枚)、液晶テレビ1台、液晶モニタースタンド1台

**【内郷コミュニティ振興会】**デスクトップパソコン一式(本体1台、モニター1台、ハードディスク1台)、ノートパソコン1台、インクジェットプリンター1台、携帯型スクリーン1台、折り畳みチェア用台車1台、折り畳みチェア30脚、防災パネル(パネルSB型23枚、ポールS型24本、パネル収納運搬車1台)、カラオケ内蔵マイク1本、PAシステムセット一式(スピーカー2台、ミキサー1台、スピーカースタンド2本、マイク1本、マイクケーブル1本、スピーカーケーブル2本)、有線マイク2本、ポータブルアンプ1台、ワイヤレスハンドマイク1本、タイピン型ワイヤレスマイク1本、システムコンボ1台、デジタルテレビ2台(47型1台、32型1台)、ブルーレイレコーダー1台、デジタルカメラ一式(カメラ1台、SDメモリーカード1個)、グリルなべ2個、スポットライト20個(スタンド式10個、クリップ式10個)

**【田沢コミュニティ振興会】**グラウンドゴルフセット一式(6色クラブ・ボール3セット、クラブバッグ3個、スライドホール2セット、ホールポスト・マットバッグ4個)、ワンタッチテント2張、テントウエイト8個、PAシステム1台、スピーカースタンド2本、マイク3本、マイクケーブル3本、マイクスタンド2本、CDプレーヤー1台、ホームプロジェクター1台、スクリーン1台、ブルーレイレコーダー1台、デジタルビデオカメラ一式(ビデオカメラ1台、ビデオカメラ用バッグ1個、SDHCメモリーカード1個、三脚1脚)、デジタルカメラ一式(デジタルカメラ1台、カメラ用バッグ1個、SDHCメモリーカード1個)、回転ホワイトボード1台、除雪機1台

# 酒田市雇用創造協議会 セミナー受講生募集

●お問い合わせ／酒田市雇用創造協議会事務局 ☎43-8755

求職中の方や再就職、起業を検討している方、性別・年齢問わず受講できます。

セミナー	開催日	時間	内容	申込締切	
ビジネス お役立ちセミナー	Cコース	11/21(木)~11/22(金)	9:00~15:00	自己分析や、人に伝える技術などのコミュニケーション能力を学ぶ	11/19(火)
	Dコース	11/27(水)	9:00~15:00	コンタクトセンター実習	11/25(月)
	Eコース	11/28(木)	9:00~17:00	女性に優しいBPO産業(秋田市)見学ツアー	11/26(火)
	Fコース	11/27(水)	18:30~20:30	コンタクトセンター実習(短時間集中コース)	11/25(月)
農林水産物を活用した 商品開発セミナー	1回目	11/8(金)	13:30~16:30	食品加工に関する機器の特性について学び、センター内の機器と同様の機器を使った加工品の成功事例を紹介	11/6(水)
	2回目	11/18(月) (市内視察)	10:00~15:00	実際に売り場を視察し、参考商品の発掘、売れ筋の土産品の把握、地域農林水産物を使用したメニューを提供しているレストランで一次加工品へのニーズなどについてシェフから学ぶ(1,000円程度の実費あり)	
	3回目	11/25(月)	9:00~12:00	商品開発の手法を学び、商品開発目標を整理	
	4回目	11/25(月)	13:00~16:00	商品具現化(商品開発プランを考える)	
	5回目	平成26/1/15(水)	12:00~17:00	試作発表会(商品企画のプレゼンテーションと試食)	

場所／申し込み時に同協議会事務局へお問い合わせください▶定員／各セミナー先着10人~20人▶費用／無料▶申し込み／同協議会事務局へ ☎43-8755、☎22-7522、Eメールsakata-koyou@bz04.plala.or.jp



### 11月は全国子ども・若者育成支援強調月間 一緒に見守ろう子どもたちの未来

●お問い合わせ／市社会教育課管理係 ☎24-2992

山形県では、今年度より「いじ

め・非行をなくそうやまがた県民運動」を行い、青少年の健全育成といじめ・非行防止に努めています。家庭、学校、地域など、社会全体で協力し、人間性・社会性豊かな青少年の育成のための取り組みを進めていきたいと思います。

#### ●家庭でできる取り組み

- 子どもとの接し方を見直し、本当の愛情を育むための親子関係と親のあり方を考えてみよう
- 親が率先して地域行事に参加し、子どもを地域行事に参加させよう
- 自然体験や社会体験などを通して多くの感動を共有しよう
- 外出や外泊時には、行先・目的・帰宅時間・一緒に行動する友達などを家族に知らせることができる基本的な生活習慣の育成を図ろう
- 家族団らんで会話し、早寝早起きで健康的な生活に努めよう
- 子どもの小さな変化にも気を配り、いじめ・非行の早期発見・予防に努めよう

#### ●地域でできる取り組み

- 大人も子どもも、明るく元気に

あいさつする地域にしよう

- 子どもをボランティア活動に参加させ、豊かな社会を育んでいこう
- 子どもを地域行事に参加させ、大人の知恵や経験を伝えよう
- 未成年者には酒・たばこを飲ませない・吸わせない・売らない運動を実践しよう
- 町内会・学校・PTA・職場・青少年育成団体などの連携を深め、有害環境や危険な場所などを点検し、いじめや非行、事故のない地域にしよう

#### 毎月第3日曜日は「家庭の日」

「家庭の日」とは、家族が語りを持ち、家族のすばらしさ・大切さを見つめ直すための全国的な活動です。月ごとのテーマを紹介いたします。

#### 11月「働くことの大切さを学ぶ」

／家族の仕事について家庭で語り合います

#### 12月「家族みんなで協力して、仕事を分担して助け合う」

／掃除や食事の準備など、家庭の仕事を分担して行いましょう

### 11月は「エコドライブ推進月間」です 地球と財布にやさしいエコドライブを始めませんか

●お問い合わせ／市環境衛生課環境保全係 ☎31-0933

11月は、行楽シーズンであり自動車に乗る機会が多くなることから「エコドライブ推進月間」となっています。山形県の温室効果ガス排出量のうち、自動車からの排出量は約2割を占めています。温暖化防止のため、穏やかな運転を意識することが大切です。優しいアクセル操作は安全運転にもつながります。

#### ●ふんわりアクセル「eスタート」

車は動き出すときに大きなエネルギーを使います。穏やかに発進することで10割程度燃費が改善します。最初の5秒で時速20キロ以上を目安にしましょう。

#### ●加速・減速の少ない運転

走行中は、一定の速度で走るとを心掛けましょう。車間距離が短くなると、無駄な加速・減速の機会が多くなり、市街地では2割程度、郊外では6割程度も燃費が悪化します。

#### ●減速時は早めにアクセルを離す

信号が変わるなど停止することがわかったら、早めにアクセルから足を離しましょう。エンジンプ

レーキが作動し、2割程度燃費が改善します。

●無駄なアイドリングはやめよう  
待ち合わせや荷物の積み下ろしなどによる駐車車の際は、アイドリングはやめましょう。10分間のアイドリングで、130CC程度の燃料を消費します。



11月から全国の事業所などでウォームビズ（過剰な暖房を抑制し、室温20度でも快適に過ごせるライフスタイル）が始まります。節電にもつながるこの取り組み、皆さんも職場や家庭で実践してみましよう。

# 11月は児童虐待防止推進月間 「さしのべた その手がこどもの命綱」

●お問い合わせ／市子育て支援課 子育て係 ☎26-5734

虐待を受けたと思われる子どもを見つけたときは児童相談所や市へ連絡してください。子どもを守るための大きな一歩です。

## 子どもへの虐待とは

児童虐待とは、親や親に代わる保護者などが子どもの身体や心を傷つけることをいいます。

### ●虐待の種類

**【身体的虐待】** 殴る、蹴る、激しく揺さぶる、やけどを負わせる、溺れさせるなど

**【ネグレクト】** 家に閉じ込める、食事を与えない、ひどく不潔にする、自動車の中に放置する、重い病気になっても病院に連れて行かないなど

**【心理的虐待】** 言葉による脅し、無視、きょうだい間での差別的扱い、子どもの目の前で家族に対して暴力をふるうなど

**【性的虐待】** 子どもへの性的行為、性的行為を見せる、ポルノグラフィの被写体にするなど

### ●こんなことも虐待です

保護者以外の同居人が子どもに暴力を振るっているのをお父さんやお母さんが知っていて、そのままにしているのも虐待です。

## しつけと虐待

しつけと称して体罰を正当化していませんか。暴力は歯止めがきかなくなってエスカレートしていく危険性があり、ときに子どもの命にかかわる事故につながる可能性があります。保護者にとってはしつけのつもりでも、子どもにとって有害であれば、それは虐待です。

## 困ったときは、まず相談を

一生懸命に子育てしているのにさまざまな理由で育児不安が増し、子どもに当たるなど不適切な関わりをしてしまう場合があります。自分では虐待をしているつもりはなくても、気が付いたときに問題が重篤化している場合があります。悩んでいるのはあなた一人だけではありません。出産や育児に悩んだときは、相談窓口を活用してください。

### ◎児童虐待などの通報・相談

連絡先	場所・電話	受付時間	相談内容
子育て支援課	市役所1階 ☎26-5734	月曜～金曜日午前8時30分～午後5時15分 ◆夜間・休日は市役所宿直室へ ☎22-5111。	児童虐待の通報・相談、子どもの心配事、不安
家庭児童相談室	市役所1階 ☎24-0981		
子育て支援センター	松陵保育園隣接 ☎33-2444	月曜～金曜日午前8時30分～午後5時、土曜日午前8時30分～正午	育児、しつけ、発育・発達
母子相談室	市民健康センター ☎26-4199	月曜～金曜日午前8時30分～午後5時15分	育児、発育・発達、健診、予防接種

## 本市の取り組み

虐待を受けている子どもの早期発見、保護者への子育て支援を行うため、本市では「要保護児童対策地域協議会」を設置し関係機関が連携して対応しています。

### ●里親を募集しています

さまざまな事情で親と生活できない子どもたちが増えています。その子どもたちを家庭に迎え入れ、健やかに育ててくださる里親を募集します。子どもを預かる期間や手続き、手当など詳しくは、児童相談所または市子育て支援課へお問い合わせください。

## 災害廃棄物の処理に関する測定結果について ●お問い合わせ／市環境衛生課管理係 ☎31-0933

市では、平成24年12月28日をもって災害廃棄物の受け入れを終了しましたが、酒田地区広域行政組合最終処分場(埋立地)および周辺地域における放射線量などの測定を継続し、安全性を確認しています。測定結果は下表の通りです。この結果は、市ホームページでも公表しています。

### 1.最終処分場における測定結果

(1)地下水、放流水の放射性物質濃度 単位: ベクレル/リットル

月日	測定地点	セシウム134	セシウム137	合計	基準値※1
10/10	地下水上流	不検出	不検出	不検出	(セシウム134濃度÷60) +(セシウム137濃度÷90)≤1
	地下水下流	不検出	不検出	不検出	
	放流水	不検出	不検出	不検出	

### (2)空間放射線量率

単位: マイクロシーベルト/時間

測定地点(高さ1m)	9/24	9/30	10/7	10/15	10/21	基準値※1
敷地境界(4地点)	0.04~0.05	0.04~0.05	0.04~0.05	0.04~0.05	0.04~0.05	0.19以下
バックグラウンド※2	0.04	0.04	0.05	0.05	0.05	

### 2.最終処分場周辺地域における測定結果

空間放射線量率 単位: マイクロシーベルト/時間

測定地点(高さ1m)	10/2	10/15	基準値※1
大平公会堂	0.05	0.04	0.19以下

※1 基準値 / [災害廃棄物等の山形県内への受け入れに関する基本的な考え方]に示されている値

※2 バックグラウンド / 自然放射線量を示し、敷地内で災害廃棄物の影響を受けない十分に離れた地点

お知らせ

酒田市議会議員選挙

日時／11月10日(日)午前7時～午後8時(飛鳥地区は11月7日(木)午前7時～午後4時)

◆詳しくは本紙10月16日号をご覧ください。

閩市選挙管理委員会事務局 ☎26-5765

市長と語る  
さかた未来トークを開催します

市民の皆さんと市長、市の職員が地域課題などを一緒に考える「市長と語るさかた未来トーク」を次の日程で開催します。

期日	時間	場所
11月19日(火)	午後2時～4時	浜田学区コミュニティ防災センター
11月20日(水)	午後2時～4時	北部農民センター(本楯)

閩市政策推進課広報広聴係 ☎26-5706

第6回インターネット公売

市税の滞納整理のため、差し押さえた財産を公売します。本公売は、ヤフー・官公庁オークションを利用した入札方式および競り売ります。

〔①入札方式〕公売財産／不動産(所在地)豊里字下西割「物件」土地、建物) ▼入札期間／11月26日(火)午後1時～12月3日(火)午後1時

〔②競り売り〕公売財産／着物帯など ▼入札期間／11月26日(火)午後1時～28日(木)午後11時

〔①②共通〕公売参加申込期間／11月6日(水)午後1時～20日(水)午後11時

◆公売下見会は行いません。入札に参加される場合は、市ホームページ掲載のインターネット公売ガイドラインなどを確認の上、手続きしてください。

閩市納税課納税係 ☎26-5719

特別障害者手当・障害児福祉手当の支給

11月は特別障害者手当、障害児福祉手当と福祉手当(経過措置分)の支給月です。11月8日(金)に該当する方の預金口座に振り込みます。

閩市福祉課障がい福祉係 ☎26-5733

特別児童扶養手当の支給

11月は特別児童扶養手当の支給月です。11月11日(月)に該当する方の預金口座に振り込みます。

閩市福祉課障がい福祉係 ☎26-5733

児童扶養手当現況届の提出はお済みですか

児童扶養手当を受給している、7月末に送付された現況届を提出していない方は至急提出してください。11月末までに提出がない場合、12月10日(火)の支払いが一時差し止めとなりますので注意してください。

閩市子育て支援課こども育成係 ☎26-5734

高齢者肺炎球菌ワクチンの予防接種費用を助成しています

高齢者の方の肺炎の発症や重症化を予防するため、肺炎球菌ワクチンの任意予防接種費用の一部を助成しています。接種を希望する方には助成券を発行しますので、接種の前に手続きしてください。

対象／本市に住民登録をしている75歳以上の方(高齢者肺炎球菌ワクチンを接種して5年経過していない方を除く) ▼実施期間／平成26年3月31日まで ▼接種場所／かかりつけ医や協力医療機関(予防接種協力医療機関) ▼申請方法

〔①75歳以上の方〕市健康課(船場町一丁目)、各総合支所(平田地域はひらたタウンセンター内、市民福祉課健康福祉係)

〔②75歳以上で生活保護受給中の方〕市福祉課福祉援護係 ▼持ち物／印鑑 ①②共通)申請受付時間／午前9時～午後5時(土曜・日曜日、祝日を除く) ▼助成金額／4千円(接種費用の差額は自己負担。接種費用は医療機関で違いますので各医療機関へ問い合わせてください。生活保護受給中の方は無料) ▼助成回数／1回(前回の予防接種から5年経過した方は再接種も可)

◆この予防接種は任意接種です。かかりつけ医や協力医療機関に本人が直接予約してください。

◆高齢者インフルエンザ予防接種も開始しています。接種や接種間隔などは、かかりつけ医と相談してください。

閩市健康課保健予防係 ☎24-5733

鳥獣被害対策研修会

日時／11月12日(火)午後2時30分～4時30分 ▼場所／平田農村環境改善センター ▼対象／どなたでも ▼内容／ハクビシンによる農作物被害対策 ▼講師／埼玉県農林総合研究センター部長(鳥獣害防除担当) 古谷益朗氏 ▼費用／無料 ▼申し込み／当日会場へ

閩市農政課農業生産係 ☎26-5752



## カラスの集団化について

カラスは、非繁殖期の秋から冬の期間に集団でねぐらを形成します。ねぐらは松林などで、夜間でも周囲が明るい場所を選ぶ傾向にあります。夕方になるとカラスの大群が電線に止まっていることがあります。これは、周囲からねぐらの安全を確認するためです。こうしたカラスの集団化を完全に防ぐ方法はありません。

カラスの集団化に伴い、ふんで道路や敷地が汚れるといった被害が発生することがありますが、カ

ラスのふんは水溶性で、乾く前であれば、簡単に水で洗い流すことができます。カラスのふんで道路が著しく汚れている場合は土木課へ相談してください。

生課環境保全係 ☎31-0933  
**【道路の汚れ】** 市土木課維持管理係 ☎26-5743

### 排水設備工事責任技術者の登録更新

更新申請期間／11月29日(金)まで  
 申請受付場所／市下水道課(東泉町二丁目) ▼対象／山形県下水道

## 図書館休館のお知らせ

図書館コンピュータシステムを更新するため、次の通り施設を休館します。

休館日／11月6日(水)、11月25日(月)～30日(土)

休館施設名	問い合わせ先
中央図書館・児童図書室	☎24-2996
市立図書館八幡分館	☎64-3971
市立図書館松山分館	☎61-4365
ひらた図書センター	☎52-3930

◆休館中の本の返却は、中央図書館、八幡分館、ひらた図書センターの各入口のブックポストへ入れてください。

◆休館中は中央図書館学習室の利用はできません。ひらた図書センター学習ルームは利用できます。

図書館ホームページ／システム更新のため11月24日(日)午後5時～30日(土)は利用できません。

## 12月1日(日)から新図書館情報システムの運用が始まります

新しいシステムでは以下の機能などを追加して、図書館がより利用しやすくなります。

- パソコンで検索した図書の表紙が画像で表示されます。
- テーマ別や雑誌ジャンル別の検索ができます。
- パソコンの図書検索画面で一般向け、子ども向け、英語に切り替えができます。
- パソコン、携帯電話から図書の貸出延長ができます。

関中央図書館 ☎24-2996

### 新たな観光おみやげ品の開発に助成します(追加募集)

本市の観光おみやげ品として、新たな商品開発に必要な経費の一部を予算の範囲内で助成します。  
 申し込み／11月8日(金)まで市観光物産課観光物産係へ

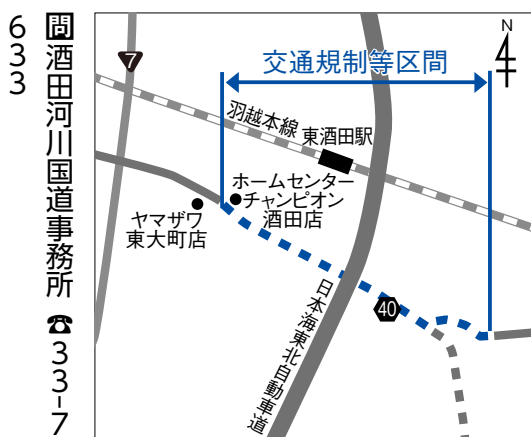
協会に登録している責任技術者で、登録の有効期限が平成26年1月31日までの方 ▼必要な手続き／登録更新の申請、更新講習会の受講  
 ◆詳しくは市下水道課普及調査係 ☎26-3734へ問い合わせしてください。

### 余目酒田道路工事に伴う通行規制

◆詳しくは本紙4月1日号をご覧ください。なるか、市観光物産課観光物産係 ☎26-5759へ問い合わせてください。

余目酒田道路の建設工事に伴い、県道酒田松山線や周辺の市道で交通規制や迂回などの通行帯の変更が次の通り実施されます。付近を通行する際は案内に従って通行してください。

期間／11月8日(金)～平成26年3月(予定) ▼区間／小牧～四ツ興野



633 関酒田河川国道事務所 ☎33-17

### 募集

グリーン・ツーリズム推進協議会主催事業  
新米食べ比べ体験参加者

日時／11月9日(土)午前10時30分～午後1時30分(予定)▼場所／浜田学区コミュニティ防災センター▼対象／どなたでも▼定員／先着20人▼内容／新米4種類の食べ比べ(銘柄を全て当てた方には新米2キロ<sup>1</sup>プレゼント)、新米で昼食▼費用／1千300円▼申し込み／11月5日(火)午前9時～市農政課農政企画係へ ☎26-5792



庄内地区農業青年出合い・交流事業  
「Deeceanber Love」  
「12月のときめき」参加者

日時／12月8日(日)午後6時30分～9時▼場所／ベルナール酒田(若原町)▼対象／25歳～45歳の真剣に出会いを考えている独身男女(男性は本市、三川町、遊佐町の農村地域在住の方に限る)▼定員／男女各先着20人▼内容／交流パーティー▼費用／男性4千円、女性3千円▼申し込み／11月5日(火)～20日(水)に住所、氏名、年齢、性別、連

絡先を電話で市農業委員会事務局内、農家のおせっかいおばさんの会へ ☎26-5767

### ひらたタウンセンター 筋力トレーニング器具利用講習会

日時／11月5日(火)・12月10日(火)の午後7時～9時、11月12日(火)午前9時～11時、▼場所／ひらたタウンセンター▼対象／高校生以上▼定員／各日先着20人▼持ち物／筆記用具、内ズック▼費用／500円▼申し込み／講習会開催日の前日まで電話で平田総合支所市民福祉課健康福祉係へ ☎52-13911

### 甲種・乙種防火管理新規講習会

日時／11月27日(水)～28日(木)の2日間(乙種は27日のみ)▼時間／**27日** 午前10時～午後4時15分(受け付けは午前9時30分)**28日** 午前9時～午後4時▼場所／酒田地区広域行政組合ごみ処理施設管理棟(広栄町三丁目)▼対象／該当する事業所の管理、監督的な地位にある方**「甲種防火管理新規講習」**●10人以上の自力避難困難者が入所する小規模福祉施設●延べ面積が300平方メートル以上で30人以上収容する店舗、ホテル、飲食店など●延べ面積が500平方メートル以上で50人以上収容する学校、事務

所など**「乙種防火管理講習」**●延べ面積が300平方メートル未満で30人以上収容する学校、飲食店、店舗など●延べ面積が500平方メートル未満で50人以上収容する学校、事務所など▼費用／3千円(テキスト代)

▼申し込み／11月15日(金)まで酒田地区広域行政組合消防本部予防課予防指導係へ ☎61-7113

◆30人以上収容する雑居ビルなどは、全てのテナントに防火管理者が必要です。詳しくは最寄りの消防署、または消防本部予防課予防指導係へ問い合わせてください。

### 羽越本線新幹線直通促進 庄内地域期成同盟会主催

### 「日本一おいしい米コンテスト」 見物と余目の食めぐり

おいしいお米の日本一を競うコンテストで、全国の農家の方が丹精込めて栽培したお米を予選から決勝まで食べて審査します。また食べるしょうゆ「しょうゆの実」で全国的に有名なハナブサ醤油や、浅漬け「若もぎ小茄子」のマルハチの見学を行います。

期日／11月30日(土)▼集合・解散／午前10時～午後3時ごろ▼定員／先着45人▼コース／余目駅～亀ノ尾の里資料館～JAあまるめ力カントリエレベーター～日本一おいしい米コンテスト会場～ハナブサ

醤油～マルハチ(漬物)～余目駅ホッとホーム・余目駅▼費用／中学生以上1千200円、小学生1千円、幼児無料(小学生以下は保護者同伴必須)▼申し込み／11月25日(月)まで、庄内町商工観光課へ ☎42-2922

### 催し

#### 発達支援講演会

「ことば」や「発音」に不安を抱えるお子さんへの関わり方を家族と共に学びます。

日時／11月16日(土)午前10時～正午▼場所／市民健康センター▼定員／130人▼内容／山形県立総合療育訓練センター訓練専門員(言語聴覚士)吉田真理子氏の講演「ことばと発音を促すために―家庭と園でできること―」▼費用／無料▼申し込み／電話で市福祉課発達支援室へ ☎26-6258

【託児】対象／小学3年生以下▼定員／先着5人▼費用／無料▼申し込み／事前に電話で市福祉課発達支援室へ

#### まつやま産業フェア2013

日時／11月17日(日)午前9時30分～午後3時▼場所／松山農村環境改

善センター▼内容／緑のプレゼン  
ト、子ども餅つき大会、体験コーナ  
ー、大抽選会、地元商店による売店  
など（J Aまつり同時開催）

●荻野流砲術演武

日時／11月17日(日)午前11時～▼場  
所／里仁館グラウンド

岡松山総合支所建設産業課内、ま  
つやま産業フェア実行委員会 ☎  
62-2611

光丘文庫所蔵資料展

「絵図面の世界 江戸期の庄内・  
酒田」ギャラリートーク参加者

日時／11月16日(土)午後1時30分～  
3時▼場所／光丘文庫▼対象／ど  
なたでも▼内容／須藤良弘氏の講  
話「絵図面の世界 江戸期の酒田絵  
図」、展示品説明▼費用／無料

◆日岡山公園の駐車場を利用して  
ください。

岡光丘文庫 ☎22-0551

里仁館 第3回特別公開講座  
「新井満氏講演会」

日時／12月7日(土)午後1時～2時  
30分▼場所／松山農村環境改善セ  
ンター▼定員／400人▼内容／  
新井満氏が朗読や歌唱を織り交ぜ  
て、「いのち」をテーマとした講演  
「千の風から希望の木へ」▼費用／  
無料(要整理券)▼整理券配布／11

月1日(金)総合文化センター、ひ  
らたタウンセンター、里仁館  
岡里仁館 ☎61-4361

山王くらぶ 手作り作品展と  
制作体験

木製品や染め物、和小物などの  
展示即売と木を使った干支やクリ  
スマスツリーの制作、草木染めや  
人形、巾着など和小物の制作体験  
を開催します。

期間／11月1日(金)～12月26日(木)▼  
場所／山王くらぶ▼費用／無料  
(制作体験は700円～1千50  
0円、材料費・入館料含む)▼申し  
込み／山王くらぶへ ☎22-01  
46

ひらたタウンセンター

「すまいる名作映画鑑賞会」期日・  
内容／11月6日(水)・「沈まぬ太陽」、  
11月27日(水)・「男はつらいよ」▼時  
間／午後1時30分～▼費用／無料  
「うたごえ喫茶」日時／11月4日  
(振休)午後7時～▼費用／400円  
岡すまいる ☎52-3130

展示

酒田市美術館

12月2日(土)～12月16日(日)は臨時休館

☎31-0095

◆第68回県展酒田巡回展・第55

回子ども県展「11月6日(水)～11日  
(月)」

「市民ギャラリー」

◆切り絵・ちぎり絵展覧会(二人  
展)「11月18日(月)～24日(日)」

士門拳記念館

☎31-0028

◆開館30周年記念展「古寺巡礼」とつ  
ておきレクシオン」◆出会いの  
結実「女優と文化財」より「12月15  
日(日)まで」

酒田市立資料館

☎24-6544

◆商人たちの湊町「11月11日(月)ま  
で」

◆第184回企画展「庄内の染め  
織り」11月16日(土)～平成26年2月  
9日(日)」

酒田市立光丘文庫

☎22-0551

◆所蔵資料展「絵図面の世界」江  
戸期の庄内・酒田」11月28日(金)まで」

松山文化伝承館

12月1日(日)まで

◆松山に残る文人・政治家の足跡  
―遺墨を中心に―「12月1日(日)ま  
で」

旧鈴屋

☎22-5001

◆映画「おしん」公開記念 特別  
展示「おしん展」12月3日(火)まで」

山王くらぶ

☎22-0146

◆黒森歌舞伎・松山能 衣裳と写  
真展「12月1日(日)まで」・狂言の  
公演「11月3日(祝)午後6時～、入  
場料500円(前売券400円)、  
演目「鐘の音」「附子」  
「常設」人形作家辻村寿三郎の「さ  
かたの雛あそび」「舞妓」

酒田夢の倶楽部「華の館」

☎22-1223

◆浪漫をたどる「紅花展」12月  
8日(日)まで」

「常設」栄華を誇った本間家の「亀  
笠鉾」と酒田の歴史文化展(入場  
無料)

ひらたタウンセンター

☎52-3911

◆アトリ絵の会会員展「11月1日  
(金)～30日(土)」

岡佐々木 ☎52-3454

さかた街なかキャンパス

☎23-1911

◆松本和子ツールペイント作品展  
「11月4日(振休)まで」  
◆Team photo COCCORO「11  
月7日(木)～18日(月)」

◆一流木と陶芸のこらばれーしょ  
ん―齋藤晃作品展「11月21日(木)～  
30日(土)」

本間美術館

☎2414311

鶴舞園・清遠閣200年記念

◆武家文書と刀鐔かたな「12月23日(祝)まで」

◆大正・昭和の洋画―美から「表現」へ「11月1日(金)〜12月23日(祝)」

・同ギャラリートーク「12月1日(日)午後2時〜」

舞姫茶屋 雛感画廊 相馬樓

☎2112310

「常設」竹久夢二美術館、新田嘉一コレクション、現代雜

あいおい工藤美術館

☎0901284616846

◆庄内の遺産②：庄内辛・美術工芸品・民芸品「12月1日(日)まで」

相談

無料法律相談

日時／11月19日(火)午後4時〜7時  
▼場所／交流ひろば▼対象／本市在住が勤務先のある方▼定員／先着6人▼内容／法律に関する相談(本人のことに限る。申し込み時に相談の概要と住所、氏名をお知らせください。秘密は厳守します)  
▼相談員／海野寛康弁護士▼申し込み／11月6日(水)の午前8時30分〜午後5時15分に電話で市まちづくり推進課市民相談室へ ☎261-

5726

借金・家計に関する無料法律相談

日時／①11月25日(月)②27日(水)の午後6時〜8時▼場所／交流ひろば▼相談員／①藤井正寿弁護士

②渡辺倫子弁護士▼申し込み／電話で市まちづくり推進課市民相談室へ ☎2615726

こころの健康相談

日時／11月19日(火)午後1時30分〜3時▼場所／ひらたタウンセンター▼対象／本市在住の方とその家族で、専門医に通院していない方。眠れない、気分がふさぐ、人と会いたくないなどでお悩みの方▼定員／先着3人▼相談員／精神科医師▼費用／無料▼申し込み／11月15日(金)まで、電話で平田総合支所市民福祉課へ ☎5213911

身体障がい者巡回相談

日時／11月15日(金)午後1時〜3時30分(受け付けは3時まで)▼場所／市身体障害者福祉センター(北今町)▼対象／18歳以上の手足の不自由な方や耳が聞こえにくい方で、身体障害者手帳の交付・程度変更、車いすや補聴器などの補装具の交付を受けたい方(現在治療中

で症状が固定していない方は除く)▼検診項目／聴覚、平衡、および肢体▼持ち物／「身体障害者手帳の交付・程度変更希望者」印鑑、健康保険証、写真(縦4×横3センチ)、身体障害者手帳(手帳取得済みの方のみ)「補装具の交付希望者」印鑑、身体障害者手帳、補装具(使用者のみ)▼費用／無料

☎2615733  
園市福祉課障がい福祉係

女性のなんでも相談所

日時／11月19日(火)午前10時〜午後3時▼場所／総合文化センター▼内容／家族のいざこざ、相隣間のもめごと、セクハラ問題など▼相談員／人権擁護委員▼費用／無料

▼申し込み／当口会場へ  
園山形地方事務局酒田支局 ☎522221

日弁連交通事故無料相談

日時／11月22日(金)午後1時〜4時(受け付けは午後3時30分まで)▼場所／交流ひろば▼相談員／伊原茂弁護士(示談、あっせんも可)▼申し込み／当口会場へ

園山形県弁護士会 ☎023163513648

ふれあいほっとライン  
子育ての悩みや家庭教育に関する相談

相談電話／023163012876  
(月曜〜金曜日の午前8時30分〜午後5時15分)

◆土曜・日曜日、祝日は☎023163012874または留守番電話で対応。

東日本大震災で被災した皆さまへ

東日本大震災の影響により、住宅ローンなどの借入れの返済が困難となった個人の方は、「個人債務者の私的整理に関するガイドライン」を利用することにより、一定の要件の下、債務の免除を受けることができます。詳しくは、左記または同委員会のホームページへ <http://www.kgl.or.jp>

個人版私的整理ガイドライン運営委員会

【コールセンター】☎0120-380-883

【青森支部】☎017-721-1015

【岩手支部】☎019-606-3622

【宮城支部】☎022-212-3025

【福島支部】☎024-526-0281

受付時間／月曜〜金曜日の午前9時〜午後5時(祝日、年末年始を除く)

◎11月の各種相談 ひとりで悩まずにご相談ください。

項目	日時	場所/お問い合わせ
市民生活相談	月～金曜日/8:30～17:15 (12:00～13:00を除く)	市役所1階、市民相談室 ☎26-5760
消費生活相談	月～金曜日/8:30～17:15	市役所1階、市消費生活センター ☎26-5761
多重債務相談	月～金曜日/8:30～17:15	市役所1階、市消費生活センター ☎26-6266
山形財務事務所 借金に関する 相談窓口	月～金曜日/8:30～17:15 (祝日、年末年始除く)	山形市緑町2-15-3、山形財務事務所1階理財課 [専用電話]023-641-5201
いのちの110番	月～金曜日/8:30～17:15	市役所1階、市民相談室 ☎26-6236
人権相談	12日(火)、26日(火)/ 9:30～12:00	市役所1階、市民相談室 ☎26-5760
	11日(月)、20日(水)/ 9:00～12:00	ひらたタウンセンター ☎52-3284
人権相談(人権擁護 委員駐在日)	月・木曜日/9:00～16:00	山形地方法務局酒田支局 ☎25-2221
行政相談	5日(火)、19日(火)/ 13:00～15:00	市役所1階、市民相談室 ☎26-5760
	13日(水)/13:30～15:00	松山健康センター ☎62-2611
	11日(月)、20日(水)/ 9:00～12:00	ひらたタウンセンター ☎52-3284
女性のための相談	月～金曜日/ 9:00～16:00	交流ひろば1階 ☎26-5616
交通事故相談	月～金曜日/ 9:00～16:00	山形県交通事故相談所庄内支所 (庄内総合支庁内)電話相談可。 無料弁護士相談もあります。 ☎0235-66-5452
教育相談	月～金曜日/9:30～18:00 土曜日/9:30～16:30	総合文化センター2階、教育相談室 ☎24-3650
青少年相談	月～金曜日/9:30～16:30	中町庁舎4階、市青少年指導センター ☎24-2901

項目	日時	場所/お問い合わせ
心配ごと相談	5日(火)、19日(火)/ 9:00～12:00	地域福祉センター(新橋二丁目 1-19) ☎23-5765
高齢者相談	[生活・福祉等]月曜～金曜日/ 9:00～17:00 [法律]月曜日、 [税金]偶数月第1水曜日、 [認知症]火曜・金曜日/ 13:30～16:00	山形県社会福祉協議会高齢者総合 相談センター ☎023-622-6511
若者の就職・転職・仕 事の悩み相談	月～土曜日/ 10:00～18:00	山形県若者就職支援センター庄 内プラザ(産業会館1階) ☎0120-219-766
内職の相談	月～金曜日/9:00～16:00	酒田産業会館1階、市商工港湾課 ☎26-5757
労働相談(社会保険 労務士駐在日)	金曜日/13:00～16:30	庄内総合支庁産業経済企画課 ☎0235-66-5491
再就職の雇用相談 窓口	月～金曜日/9:00～17:00	庄内総合支庁産業経済企画課 ☎0235-66-5499
身体障がい者 更生相談	第2・第4水曜日/ 13:00～15:00	市身体障害者福祉センター ☎26-3715
女性の健康相談	11月27日(水)/ 15:30～16:30(要予約) ◆次回平成26年1月22日(水)	庄内保健所酒田出張所(若浜コ ミセン東隣) ☎0235-66-5653
精神保健福祉相談	7日(木)/14:30～16:30 (要予約) ◆次回12月2日(月)	庄内保健所酒田出張所(若浜コ ミセン東隣) ☎0235-66-4931
ひきこもり相談	26日(火)/13:30～15:30 (要予約)	庄内保健所地域保健福祉課相談 室(庄内総合支庁1階) ☎0235-66-4931
エイズ・性器クラミジ ア感染症、B型肝炎お よびC型肝炎個別相 談・検査	[相談]月～金曜日/ 8:30～17:15 [検査]毎週火曜日/ 9:30～12:00(要予約) ◆29日(金)夜間検査(要予約)	庄内保健所保健企画課健康相談 室(庄内総合支庁2階) ☎0235-66-4920

庄内広域広報

はんこたんな



遊佐町

鶴岡市

三川町

庄内町

遊佐産農水産加工品試食販売会  
遊佐町フードフェスタ2013

遊佐の農水産加工品などの生産者  
と食産業関係者とのビジネスマッ  
チングを図ります。

日時/12月1日(日)【業者商談会】  
午前11時～正午【一般向け試食販  
売会】正午～午後2時▶場所/パ  
レス舞鶴(エルパ2階)  
園遊佐ブランド推進協議会 ☎72-  
3966

すこやかネット  
公開講演会

日時/11月17日(日)午後1時30分  
～▶場所/出羽庄内国際村▶内  
容/尚絅学院大学教授・附属幼稚  
園長 岩倉政城氏の講演「五感で  
はぐくむ子どものこころ—完璧で  
ない育児のすすめ!のんびりゆっ  
たり抱っことおんぶ—▶申し込  
み/鶴岡市健康課 ☎0235-25-  
2111(内線373)

みかわ秋まつり

日時/11月2日(土)～4日(振休)  
午前9時～午後7時(4日は午後4  
時まで)▶場所/三川町民体  
育館ほか▶内容/特別展示 国  
宝「縄文の女神」レプリカ展示、  
みかわのイラストレーター二人  
展、各種作品展示、即売ほか  
園三川町公民館 ☎0235-66-  
4403

第7回あなたが選ぶ日本一  
おいしい米コンテスト決勝大会

全国の味自慢のお米412点から  
選ばれ、決勝米に30点。その中から  
日本一を決めます。

日時/11月30日(土)午前10時～  
▶場所/JA庄内たがわ新余目支  
所▶対象/どなたでも▶内容/  
決勝米の食比べ、郷土料理試食  
など  
園庄内町農林課農産係 ☎42-0169

酒田市休日診療所 11月の診療日

11月の診療日は、3日(祝)、4日(振休)、10日(日)、  
17日(日)、23日(祝)、24日(日)です。

※急病や軽いけがのときにおいでください  
※小児科医による診療は日中のみです  
※保険証を忘れずにお持ちください

診療受付時間/【日中】午前8時30分～11時30分、午後1時～4時30分(た  
だし、午前11時30分～午後1時でも急患は受け付けます)【夜間】午後5時  
30分～8時30分▶場所/船場町二丁目1-31 市民健康センター別館▶電  
話/21-5225(受付時間中のみ)▶平日のお問い合わせ/市健康課健康係  
☎24-5733

親子ふれあいサロンへどうぞ【11月・12月の予定】

期日	時間	内容	対象・定員	申し込み
11/5(火)	10:30～ 12:00	「おおきくな～れ」身長・体重測定	就学前児童と 保護者	当日会場へ
11/13(水)	10:30～ 11:00	「おはなしひろば」 絵本の読み聞かせ		
11/19(火)	10:30～ 11:30	「食育講座」はじめてママ&はじめて ばあばのための離乳食体験 講師/管理栄養士 星川陽子氏	妊娠中期以降の 妊婦や初めてお ぼあちゃんになる 方8人	11/1(金) 9:30～
12/1(日)	10:30～ 11:30	「つくってみよう!&「わんぱく広場」 パパとキャンドル作り 講師/金峰少年自然の家スタッフ	年長児・小学生 と父親10組	11/15(金) 9:30～
12/2(月)	10:30～ 12:00	「おおきくな～れ」身長・体重測定	就学前児童と 保護者	当日会場へ
12/10(火)	10:00～ 12:00	「食育講座」クッキング幼児食 講師/管理栄養士 星川陽子氏	1歳半～2歳の子 どもと保護者8組	11/22(金) 9:30～
12/15(日)	10:00～ 12:30	「つくってみよう!&「わんぱく広場」 パパと作るおいしいおそば 講師/岩間政幸氏	年長児・小学生 と父親8組	

園交流ひろば内、親子ふれあいサロン ☎26-5613

活動内容／ホットケーキ作り▶費用／無料▶申し込み／11月13日(水)まで鳥海学園へ ☎75-3334、☎75-3872

### 山形県委託 やまがた結婚サポートセンター出張登録会

プロフィールなどを登録し、会いたい方とのマッチングや出会いの場の設定をセンターがサポートします。

登録料／8,000円(平成26年2月28日まで。3月1日以降は10,000円)

**【出張登録会】日時**／11月10日(日)午前10時～午後6時  
**▶場所**／庄内総合支庁講堂(三川町)▶**申し込み**／事前に、平日の午前9時～午後5時にやまがた結婚サポートセンターへ ☎023-687-1972、Eメール otoiawase@ymssc-yamakon.net

### 経ヶ蔵山 秋の植生観察トレッキング参加者募集

**日時**／11月9日(土)午前8時30分～午後1時▶**集合**／みどり館(中野俣)▶**費用**／1,000円(昼食代(新そば)、バス代、保険料)▶**定員**／先着50人▶**内容**／錦秋の経ヶ蔵山から十二滝をトレッキング▶**講師**／NPO法人ネイチャーアカデミーもがみ代表理事 矢口末吉氏▶**申し込み**／ひらた里山の会、佐藤 ☎52-3046

### 生涯学習 手編み無料体験参加者募集

**日時**／11月8日～29日の金曜日の午前10時～正午(全4回)▶**場所**／総合文化センター▶**定員**／20人▶**内容**／ベスト作成▶**費用**／無料(材料代実費)▶**申し込み**／11月3日(祝)～日本編物文化協会酒田支部、杉山 ☎33-8086、鈴木 ☎22-4257(午後6時以降)

### ワラビ維持管理研修会参加者募集

**日時**／11月9日(土)午前11時～午後3時30分▶**場所**／八森山スキー場ヒュッテ(鶴岡市)▶**定員**／30人程度▶**内容**／ワラビの維持管理方法、ポット苗について、小国町観光ワラビ園の取り組み事例発表、ワラビの維持管理方法の実習▶**持ち物**／作業のできる服装、昼食▶**費用**／無料▶**申し込み**／11月6日(水)まで庄内総合支庁森林整備課へ ☎0235-66-5537

### 野鳥観察入門「探訪!最上川河口鳥獣保護区」参加者募集

**日時**／11月24日(日)午前8時～正午▶**集合**／最上川スワンパーク▶**対象**／小学生以上(小学生以下は保護者同伴必須)▶**定員**／10人程度▶**内容**／観察会、日本野鳥の会山形県支部長 築川堅治氏の講話▶**費**

**用**／200円(保険料)▶**申し込み**／鳥海南麓自然保護官事務所へ ☎64-4682

### 気軽に楽しめる地場産畜産物紹介企画 北庄内、丸ごとほおぼる会参加者募集

**日時**／12月8日(日)午前11時～午後1時▶**場所**／ガーデンパレスみずほ(みずほ二丁目)▶**対象**／原則として本市または遊佐町在住の女性の方▶**定員**／100人(応募多数の場合は抽選)▶**内容**／地場産品たべくらべ、レシピ紹介、ゲームで賞品プレゼント▶**費用**／無料▶**申し込み**／11月18日(月)まで(必着)、はがきに住所、氏名、郵便番号、電話番号を記入し、〒998-0811酒田市手蔵田字仁田116-2、庄内みどり農業協同組合営農販売部畜産課企画事務局へ郵送(1枚で3人まで応募可能)

〒庄内みどり農協畜産課企画事務局 ☎43-1602

### 食でつながる!庄内いーていんぐ!参加者募集

**日時**／11月30日(土)午後2時～4時▶**場所**／なの花ホール(三川町)▶**対象**／地域で活動を実践している方、地域活動に関心のある方▶**内容**／食の分野で活動している人の活動発表、情報交換会▶**発表者**／鏡谷貴子氏、阿部梅子氏、小笠原史子氏、佐藤憲三氏、高梨美代子氏▶**申し込み**／11月15日(金)まで庄内総合支庁子ども家庭支援課へ ☎0235-66-2104

### 第2回鳥海高原ヨーグルトを使ったレシピ大募集

**コース**／料理、菓子、ドリンク、スープ、ポトフ(各コース2点まで応募可。応募実績がない作品に限る)▶**審査**／12月中旬に審査会で優秀作品を選出し、12月23日(祝)に試作・発表会▶**賞**／優秀作品、応募者全員に記念品進呈▶**申し込み**／12月10日(火)(当日消印有効)まで、応募用紙に必要事項を記入し、完成品のカラー写真(デジカメ可)を一枚同封の上、〒999-8231酒田市麓字緑沢29番地の8、鳥海やわた観光(株)「鳥海高原ヨーグルトを使ったレシピ」大募集係 ☎61-1235へ郵送またはEメール honten@choukai.jp

### 鶴岡高等養護学校 学校祭

**日時**／11月23日(祝)午前9時10分～午後3時20分▶**内容**／学年劇・合同合唱(午前9時30分～午後0時15分)、職業科バザー(午後1時40分～2時30分)、作品展など▶**その他**／内履き持参  
〒県立鶴岡高等養護学校 ☎0235-22-0581

## 平成26年 新年賀詞交換会への参加受付

日時／平成26年1月6日(月)午前11時～▶場所／酒田産業会館▶名簿登録料／1人1,000円▶申し込み／11月18日(月)まで酒田商工会議所総務企画課へ ☎22-9311

## 地元選出議員の県議会議員による地域議員協議会

県議会では、それぞれの地域の課題や施策などについて地元議員が審議を行う地域議員協議会を各総合支庁で開催します。庄内地域での開催は次の通りです。

日時／11月19日(火)午前10時～▶場所／庄内総合支庁(三川町)▶申し込み／当日会場へ

県議会事務局政策調査室 ☎023-630-2846

## 賃金・設備などの改善に取り組む中小企業の事業主の皆さんへ

**【業務改善助成金】支給の要件**／・事業場内で最も低い時間給を4年以内に800円以上とする計画を作成し、1年目に40円以上の引き上げを実施すること・申請年度の業務改善に係る計画を作成し、実施すること▶**支給金額**／上記業務改善に係る経費の2分の1(上限100万円、下限5万円)

◆詳しくは、山形労働局労働基準部賃金室 ☎023-624-8224へお問い合わせください。

## 酒田北港緑地展望台の開館時間変更

11月1日(金)～12月30日(月)の期間は午前9時～午後4時(夕日が見えるときは日没まで)に開館時間を変更します。

閩NPO法人庄内海浜美化ボランティア ☎34-6020

## 地域ささえあい研修会

日時／11月10日(日)午前9時30分～午後2時▶場所／ひらたタウンセンター▶対象／地域の居場所づくり、支え合い活動に関心のある方▶内容／地域課題について意見交換、そば打ち体験、会食交流会▶費用／300円(そば打ち体験は別途300円)▶申し込み／11月5日(火)までNPO法人いぶき、小野 ☎080-6048-6541

## まちかど健康チェック 血管年齢測定

日時・場所／11月11日(月)午前10時～11時・本町温泉スパガーデン、11月27日(水)午後2時～3時・かんの宿酒田▶対象／どなたでも▶内容／血圧、体脂肪・内臓脂肪、血管年齢の測定▶費用／無料▶申し込み

／当日会場へ

閩本間病院友の会 ☎26-6631

## 第2回ボランティア活動発表会

日時／11月17日(日)午前10時～午後4時▶場所／地域福祉センター(新橋二丁目)▶内容／活動パネル展示、活動発表会、パネルシアター、絵手紙体験、そば打ち体験(午前10時～)、産直野菜販売、バザー▶費用／無料(そば打ち体験は400円)▶申し込み／当日会場へ 閩酒田市ボランティア連絡協議会事務局、守屋 ☎23-5764

## 労務管理セミナー

日時／11月21日(木)午後1時30分～5時▶場所／ホテルリッチ&ガーデン酒田▶内容／庄内総合支庁感染症対策担当感染症予防主査 大谷慈子氏の講話「身近な感染症予防について」、経営コンサルタント 齋藤雄一氏の講話「いかに創造力を発揮して危機突破を図るか! 数多くの危機を救った二宮尊徳(金次郎)の手法」▶費用／無料▶申し込み／11月14日(木)まで、(一社)酒田労働基準協会へ ☎22-1311

## 県立庄内職業能力開発センター金属技術科訓練生前期募集

募集期間／11月18日(月)～12月6日(金)▶選考日／12月13日(金)▶資格／中学校卒業以上▶募集人員／8人程度▶試験科目／適性試験、面接▶費用／無料(受験料、入学金および授業料)。教科書代は別途◆詳しくは、県立庄内職業能力開発センター ☎31-2700へお問い合わせください。

## 平成26年度県立産業技術短期大学校庄内校一般入学試験(前期)

出願期間／11月18日(月)～29日(金)▶試験日／12月7日(土)▶資格／学校教育法による高等学校を卒業した者(平成26年3月卒業見込みの者を含む)、または同等以上の学力を有すると認められる者▶募集学科・人員／制御機械科・約6人、電子情報科・約6人、国際経営科・約8人◆試験科目など詳しくは、同校教務学生課 ☎31-2300へお問い合わせください。

## すてっぷ 遊びのひろば

日時／11月17日(日)午前10時～11時30分▶場所／県立鳥海学園(遊佐町)▶対象／発達が気になる幼児から小学校低学年程度までの子どもとその保護者▶

# さかた歴史さんぽ

歩けばまちが好きになる。  
知ればもっと好きになる。

7

ゆきまちづき  
雪待月のさんぽ



岡市政策推進課政策推進係 ☎26-5704

## 「さかた」の由来

平成17年11月1日に1市3町が合併し、新酒田市が誕生してから丸8年経ちました。

古来、「さかた」の表記には狭潟、砂潟、逆沓、逆湊、坂田、酒田といったものが見受けられますが、いったいいつ頃から「さかた」という地名が登場したのでしょうか。

地形に由来するとすれば狭潟、砂潟。東北から北陸にかけての日本海側には象潟、新潟、八郎潟など「潟」という字が付く地名や湖沼が数多くあります。「酒田市史改訂版上巻」（昭和61年酒田市）には「大昔、庄内海岸に生成した海の潟が次第に狭められて狭い潟になったものにちがいない」とあります。

「さかた」という地名が史料に現れるのは、鎌倉末期から室町初期の「義経記」や「幸若舞曲」といわれます。また15世紀中頃の「玉漱軒記」には「逆沓浦」、「続太平記」二十九巻には「酒田鮭延」の記

述があり、発音は「さかた」でも、多様な漢字表記があったことが伺えます。

戦国期から江戸初期にかけて「坂田」と「酒田」に集約されていくようですが、地名に「湊」や「津」を付けた例が散見されるのは、交易が盛んな全国有数の港町であるというプライド（誇り）と信用を意識したからこそその表現だったのでしょうか。



監修／須藤良弘氏

## あんしん 消費生活

55

### 新たな手口にご用心！ 健康食品の送りつけ商法

健康食品の送りつけ商法で、新たな手口での被害が多数報告され、国民生活センターで注意を呼び掛けています。「以前電話で注文を受けた」と言っているのですが、新たな手口では、●届いた商品の箱の中にこちらの名前や商品の金額などが既に記入された現金書留の封筒が入っていた●後日「年金が入ったらすぐ払え」と何度

も電話が来た●連絡を求める内容の電報が届いた、などの例が報告されています。これらの事例は、宅配業者を介さずに代金を受け取れるよう、代金引換から現金書留に支払いの方法を切り替えたものと思われ、頼んでいない商品が届いたら「受け取り拒否します」と言って受け取らず、絶対に代金を支払わないでください。困った時はすぐに消費生活センターへ相談してください。

岡市消費生活センター ☎26-5761  
(市役所1階まちづくり推進課内)

東北公益文科大学

## キャンパスレポート 19

### 旧割烹小幡での「カフェの会」活動を通して

阿部 翼(3年)

カフェの会は、旧割烹小幡の蔵に仮設のカフェを開き、酒田の町なかを元気にしたい、地域の人々と交流をしたいという思いから今年の春に誕生したサークルです。

カフェは多くの方に利用され、常連の方も多くいます。「学生がおもしろいことやっているね」と声を掛けられることもあります。またカフェの利用者から新たな酒田の魅力が教えられることもしばしばあります。私たちの活動が、地域交流の場として活用されていることに喜びを感じつつ、私自身、利用者との交流を通じ、実際に対面して会話を交わすことの重要性を改めて感じました。

カフェでのコミュニケーションを通じて知った酒田の魅力を、多くの人に知ってもらえるよう、今後も活動していきたいと思えます。



岡東北公益文科大学広報担当 ☎41-1117





店舗兼工房



三代目 齋藤 満さん

市内企業の優れた技術力や製品、サービスを紹介します。



## 大正期から続く数少ない染物工房

当工房は、商店の暖簾のれんや神社の幟のぼり、幕、祭りの裃はんてんや手ぬぐい、風呂敷、各種旗などの染物を製作する染元です。伝統を継承し、私で三代目です。

染物というと、生地を染液に浸けるイメージがありますが、当社では「捺染なせん」という技法を用います。まず「紗しよ（細かいメッシュ状の布）」に、図柄を出力したカッティングシートを貼り付け、型を作ります。型を木綿生地に置き、染液を垂らし、スキージ（ゴムベラ）を一気にスライドさせ染色します。シートを貼った部分は、紗を染液が通過しないため染色されません。染色後は、色止め液を付けて一晩寝かせ、洗い、乾燥、仕上げ、縫製すると完成です。

## 木綿の風合いが生きる染物の魅力

染料で染めたものは色合いが鮮明で深みがあり、木綿の柔らかい肌触り、風合いやぬくもりを生かします。型を使うので同じ図柄のものが作れますが、天候やスキージの力加減で仕上がり一枚一枚微妙に違ってくのも手作業ならではの魅力です。製作は全てオーダーメイド。暖簾の場合、お店の間口や雰囲気に合わせて、形、図柄、生地、染料の色をお客様と相談し決めていきます。

### 【企業の概要】

沿革 大正15年創業  
 商号 齋藤染工場  
 住所 酒田市南新町1-4-32  
 ☎22-1713  
 代表者 齋藤 好司  
 従業員数 3人  
 事業内容 印染、名入れ染物の製造販売  
 ホームページ <http://www.saizome.jp/>



製作品の一例。普段何気なく見ている「暖簾」「裃」「手ぬぐい」「風呂敷」など、印染製品は身近なアイテムです。



生地の裏側までしっかりと染料を浸透させるために、先に捺染台へ染料を置いてから生地を乗せ、再度生地の上から色を染め（重ね）ます。

## 新刊紹介

図書館 24-2996

### はじめての木工家具づくり

山上一郎/監修  
大泉書店



木の風合いを生かす！アンティーク調に仕上げる！木工の基本から道具の使い方、塗装の基本、テーブル・イス・本棚・机・すき間収納ラックなどの作り方まで、写真とイラストでビジュアル解説。

### 中高生向け

### 都会のアリス

石井睦美/作 植田真/画  
岩崎書店



商社勤めで海外出張の多い母、父は家で芝居の稽古ばかり。わたしは「おうちの人」と将来の相談をしたいのに…。13歳の少女が人生の選択に向き合う姿を「不思議の国のアリス」に重ねて描いた応援譚。

### 児童絵本

### ん

長田弘/さく 山村浩二/え  
講談社



「ん」は、おまけでも脇役でもありません。「ん」がなかったら、「ごほん」は「ごは」になってしまうし、「ごめん」は「ごめ」になってしまう。とっても大切なことば「ん」を主役にした、ユーモアいっぱいひらがな絵本。

◆図書館の本はインターネットでも検索できます。ホームページのアドレスは、<http://library.city.sakata.lg.jp/>



「魚が新鮮。酒田の食べ物はいし  
い」と話して  
くれました。  
また毎朝1時  
間ほど島内を  
ウォーキング  
しており「飛  
島から見る朝  
焼けの鳥海山

## 飛島にお医者さんが赴任

今年の9月2日、医師の不在が1年5か月続いていた飛島診療所に、常駐の医師が赴任しました。

飛島に赴任する前、野口さんは内科医として長野県の病院に勤務していました。以前から飛島での医療に関心があり、飛島医師の募集を見ていたときに、数ある募集の中で飛島が目にとまったそうです。

各地の病院で勤務経験がある野口さんですが、飛島での勤務は初めて。飛島での生活について聞くと、単身赴任で大変なこともあるそうですが「魚が新鮮。酒田の食べ物はいし



今月の人 *Noguchi Kenichi*

野口 健一 さん(茨城県出身、飛島在住)  
飛島診療所医師

# さかたの風

は美しい」と目を細めます。

## 医師としてできることを

「飛島での医師の仕事は想像していた以上に大変。ベテランの看護師に助けられています」

病院と異なる点として、飛島診療所ではどんな症状を訴える患者が来ても、診療所にあるもので対処しなければならぬなど、飛島ゆえの厳しさがあります。

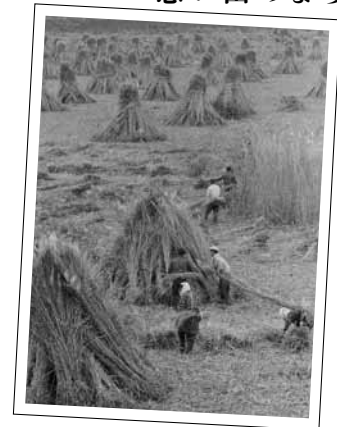
「病気の症状はその人の今までの生活の総決算」と言う野口さん。病気になった原因を突き止めるためには「島の人の暮らしを理解しなければなりません」と患者との向き合い方を語ります。

「医療が整っても、それだけで島の人の生活や島全体の問題が解決するわけではありませんが、島の人たちが健康で幸せに暮らせる手助けができればと思っています。医師の活動には、ここまでやったら終わりという到達点はありません。医療は本来、その人が持つ可能性を開花させることに貢献するもの。病気を治して終わりではなく、その人の可能性が何かを、患者さんと一緒に考えていきたいですね」

飛島の未来を見つめる野口さんから、真つすぐに吹く風を感じました。

## フォトギャラリー

思い出のまち 19



### 冬を告げる風物詩

写真は昭和36年11月に最上川河川敷で行われたカヤ刈りの様子。現在は行われなくなりましたが、かつては晩秋の酒田でよく見られた光景です。刈り取り作業が始まる頃に庄内平野に初雪が降り、大きなカヤの束が河原から姿を消すと寒い冬がやって来るといわれていました。

昔ながらの酒田の味  
酒田市食生活改善推進員が紹介します

## 酒田の味

42

秋になると、西晃晃地区の日向川には放流されたサケが大きくなつて戻ってきます。1年中さまざまな料理に利用されるサケですが、ぜひ生サケが出回る旬の時期にお楽しみください。

## サケのマリネ

【材料】4人分

- ・生サケ切り身(60%程度).....4切れ
- ・片栗粉.....適量 A
- ・サラダ油(揚げ油).....適量
- ・キュウリ.....60%ラ
- ・ニンジン.....20%ラ
- ・タマネギ.....80%ラ
- ・しょうゆ.....大さじ1+小さじ1/3
- ・酢.....大さじ1+小さじ1
- ・砂糖.....大さじ1+小さじ1

【作りかた】

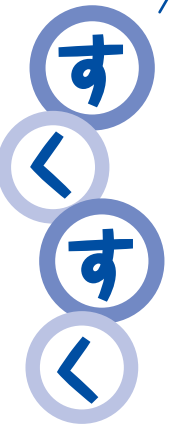
- ①キュウリとニンジンは千切りにし、タマネギは薄くスライスする。
- ②Aを合わせ、①を漬けておく。
- ③サケの切り身に片栗粉をまぶし、170℃に熱した油で揚げる。
- ④器に③を盛り、その上に②をかける。



食生活改善推進員からの

ワンポイント

マリネの野菜は、旬のものを彩りよくたっぷり加えてください。



# 子育て講座



●お問い合わせ／市子育て支援課こども育成係 ☎26-5734

## 情けは人のためならず

「情けは人のためならず」とは、人に親切にすれば、親切にされた人のためになるだけでなく、やがて巡り巡って自分に返ってくる。人には親切にしようという格言ですが、これを実証的に確かめた興味深い研究がこの夏報道されました。

保育園に通う5歳から6歳児の日常生活を観察した結果、親切な子どもは、周りの子から好ましく思われるだけではなく、親切にされやすいことを、大阪大学の研究チームが確認したのです。

この研究では、日常、他の子の服のボタンを留めてあげたり、物を貸したりするなど親切な行動をよくする園児と、その園児の周りでこれを見ていた園児のその後の行動を丹念に観察しました。

親切な園児が、ほかの園児に親切

東北公益文科大学教授  
國眼 眞理子 先生

にした直後と普段の場面を比べると、親切にした直後では、それを見ていた園児は、親切な園児を手伝ったり、話し掛けたり、親しみの意味を込めて体を触ったりするなど、好意的な行動が普段以上に多く見られました。当たり前前の結果だと思われるかもしれませんが、ここで肝心なのは、親切な子は、親切にしてあげた子だけから「お返し」として親切にされている訳ではないということです。親切な子は、周りにいてその行為を見ていた子から「親切な子」と見られるだけでなく、好ましい働き掛けを多く受け取ることができたのです。5歳・6歳児でも、人の行動を観察することによって、友達とうまくやっていく力を育んでいることがよく分かります。



## 介護保険でできる住宅改修

●お問い合わせ／市介護保険課介護認定係 ☎26-5732

「部屋と廊下の間にある段差でつまずいてしまった」「浴槽が深くてお風呂に入るのが大変」というように、自宅内で日常生活に支障をきたしている場所はありませんか。介護保険制度では、日常生活の自立を助けるために「住宅改修費の支給」が認められています。

### 対象要件

- 要介護認定を受けていること
- 住民票の住所地となっている自宅の改修であること

### 住宅改修の種類

- 【手すりの取り付け】
- 自宅の屋内外に、転倒予防や移動補助となる手すりを取り付け

### 【段差の解消】

- 段差のある箇所への踏み台やスロープの設置、床のかさ上げをして他の部屋と高さを合わせる

### 【床、通路面の材料の変更】

- 居室の床を畳敷きから板張りやビニール系床材などに変更する
- 廊下、階段、浴室の床を滑りにくい材料に変更する
- 屋外の通路面を滑りにくい舗装材に変更する

### 【扉の取り替え】

- 開き戸の扉を引き戸や折り戸、アコーディオンカーテンなどに取り替える
- ドアノブをレバー式に変更する

### 【便器の取り替え】

- 和式便器を洋式便器に取り替える

### 支給金額

住宅改修に要した費用の9割を支給（上限は18万円）。残り1割および上限額を超えた分は自己負担となります。

詳しくは担当ケアマネジャーや担当地域包括支援センターへ相談してください。



## 10/14 爽やかにサイクリング

2013ツールドSAKATA一チャリでGO酒田再発見Ⅳ一が行われ、家族連れなど147人が参加。飯森山地区や市街地内6か所の通過ポイントでは、趣向を凝らしたおもてなしを受け、参加者は秋晴れの中でサイクリングを楽しんでいました。



## 10/14 里山の景色を見ながら

平田地域のアイアイひらた周辺で、ひらたジョグ・ウォーク&一輪車フェスタが開催されました。市内や平田地域から集まった142人の参加者は、雲一つない秋晴れの下、ジョギングやウォーキング、一輪車で爽やかな汗を流しました。



## 10/19 広げよう 看護の輪

市立酒田看護専門学校の第4回学校祭が開催され、同校と中町モールで学生による健康チェックが行われました。学生たちは訪れた人に優しい笑顔で対応していました。

## 10/18~20 文化と学習 発表で交流

### 文化と学習 発表で交流

酒田市生涯学習まつり2013が「つなげよう学び 公益の心 拓こう明日の酒田—学びの扉を開けてみよう—」をテーマに総合文化センターで開催されました。マジックショー、体験ラリーやサークル・団体の活動発表など多彩な催しが行われ、家族連れなど大勢の市民が訪れました。



## 10/19 新校舎で 思い出づくり

平成20年度に始まった校舎などの改築事業の完成を記念し、竣工式が松原小学校体育館で行われました。式典終了後に行われた記念発表(松原まつり)では、児童たちは校舎や地域の方々に込めた感謝の気持ちを元気に届けていました。



## 10/19~20 どんしゃんまつり

### どんしゃんまつり

今年で30回目を迎えた酒田どんしゃんまつり。子どもたちによるオープニングフェスティバルを皮切りに、フリーマーケットなどさまざまなイベントが2日間にわたり開催され、多くの人でにぎわいました。



日浴道が、国の大事業であることや地域の長年の悲願であること、要望活動などの歴史を改めて痛感(す) ▶白鳥が空を舞い、枯葉が舞い落ちるこの季節。本格的な冬の前に、もう少し秋を楽しみたいものです(ま) ▶子育てには悩みや不安はつきもの。でも一人で悩まず、自分に合った子どものミカタを探す。それが一番(お) ▶第2回シティハーフマラソン大会。自分との戦いを終えたランナー、ゴール会場は笑顔がいっぱい(み)



## 9/28 新型いなほ 運行開始

特急いなほの新車両E653系の運行開始を記念して、JR酒田駅で出発セレモニーが行われました。日本海に沈む夕日や波をイメージした新車両を見ようと、鉄道ファンや市民でにぎわいました。



## 10/4 秋の夜のひとときを 文化の薫り高く

やわたクラシックコンサートが八幡タウンセンターで行われました。秋の一夜、美しい調べに大勢の観客が酔いしれました。



## 10/8 「どうして？」を解明

市小中学生理科研究発表会が総合文化センターで行われました。校内選考を経た26の小中学校の130人が、プロジェクターや手書きの模造紙を使い、この夏の研究の成果を堂々と発表しました。

# Zoom Up

ズームアップ!さかた  
私の街さかた。あの日あの時。



## 10/9 どんな味?

味覚が発達段階にある小学生に味の基本を学習してもらうことを目的に、市内小学校9校で太田政宏シェフを講師に迎えた味覚教室が開催されています。この日は港南小学校6年生39人が実際に試食し、甘味や塩味などの味の違いを学習しました。



## 10/11 カーブミラーを 寄贈

庄内みどり農業協同組合、酒田市袖浦農業協同組合、全国共済農業協同組合連合会からカーブミラー14基が寄贈されました。寄贈されたカーブミラーは交通安全や事故防止のため市内の道路などに設置されます。

## 10/14 日沿道(酒田みなと～遊佐)の起工式

日本海沿岸東北自動車道(酒田みなと～遊佐 区間12キロ<sup>弱</sup>)起工式が藤塚地内で行われました。今後、日沿道(青森市～新潟市の総延長約322キロ<sup>弱</sup>)の整備により観光振興、物流、救急医療施設への搬送時間の短縮などの効果が期待されます。



## 10/11 全国地域安全 運動出発式

10月11日～20日にかけて行われた全国地域安全運動の出発式が、酒田警察署で行われました。防犯功労者表彰、防犯ポスター・標語コンクールの表彰に続き、泉小学校児童代表による安全宣言、同校マーチングバンドによる演奏が披露されました。





# 10.20 SAKATA HALF MARATHON 2013

▲ハーフマラソンの部スタート



▲まだまだ余裕？



▲3キロ(中学生)の部スタート



▲ボランティアの皆さんが大会を支えます



▲故郷のことで「がんばれ!」



▲「イモニ」オイシイデース!



▲パパ、完走したよ

# よく来たの。まだ来ての。 みなと 湊酒田のおもてなし

▶ゲストランナー 千葉真子さん



第2回 酒田シティハーフマラソン大会  
写真特集  
2013.10.20 SUN

今回から日程、コースを変更して開催された第2回酒田シティハーフマラソン大会。全国各地から参加した約1,500人のランナー

が、酒田の街を駆け抜けました。

小雨の中を駆け抜けるランナーを励ましたのは、市民の皆さんの温かい声援と、大会ボランティアの細やかな心遣い。酒田流の「おもてなし」が、大会を成功へと導きました。

市民が参加し、作り上げる酒田シティハーフマラソン大会。来年度以降も、多くのランナーに参加してもらえるよう、市民みんなで盛り上げていきましょう。



▲思いっきりハイタッチ



人いまいき まち快適 未来創造都市 酒田  
 私のお街 さかた

No.193

第44回酒田民俗芸能公演会

# 民俗芸能フェスタ



中平田子供神楽



上市神代神楽



新堀神楽



仲町獅子踊り



吹浦田楽



滑田鬼剣舞

酒田市社会教育課文化財係 ☎24-2994

日時 / 11月24日(日)  
 午後0時30分開演(正午開場)

場所 / 希望ホール

入場料 / 無料

内容

【オープニング】中平田子供神楽[市立平田小学校児童]

【出演】

上市神代神楽[上市神代神楽御頭様保存会]

新堀神楽[新堀神楽保存会]

仲町獅子踊り[仲町獅子]

吹浦田楽(県指定無形民俗文化財)[吹浦田楽保存会(遊佐町)]

滑田鬼剣舞(国指定重要無形民俗文化財)[滑田鬼剣舞保存会(岩手県北上市)]

◆当日は産直野菜や地域の物産、飲み物などの販売、プレゼント抽選会などがあります。

酒田市民会館「希望ホール」開館10年記念事業・希望ホール自主事業

希望ホール ☎26-5450

## 宝くじ文化公演 東儀秀樹 × 古澤巖 guest 上妻宏光

日時 / 平成26年2月22日(土)  
 午後4時開演(3時30分開場)

場所 / 希望ホール

雅楽の東儀、バイオリンの古澤、三味線の上妻。それぞれの伝統を大切に、新しい音楽世界を創造する3人がひとつのステージに集結。クラシックからポップス、ジャズまで、さまざまなジャンルの音楽を自在に奏でます。



古澤巖



東儀秀樹



上妻宏光

料金 / 【指定席】一般2,500円、大学生以下1,500円  
 【自由席】一般2,000円、大学生以下1,000円(当日各500円増し)

チケット発売日 / 11月16日(土)午前10時~(初日のみ1人4枚まで)

チケット販売 / 希望ホール、マリン5清水屋、みずほ八文字屋、八文字屋エビスヤ店(鶴岡市)、BookCityとみや(庄内町)

- ◆宝くじの助成により特別料金となっています。
- ◆就学前児童は入場できません。託児(子ども1人500円)を希望する方は、平成26年2月14日(金)まで希望ホールへ申し込んでください。



本紙に関するご意見、ご要望をお寄せください。

酒田市政推進課

〒998-8540 山形県酒田市民本町二丁目2番45号  
 TEL.0234-22-5111(代表) FAX.0234-26-3688  
 E-mail koho@city.sakata.lg.jp  
 酒田ホームページURL http://www.city.sakata.lg.jp/

八幡総合支所 〒999-8292 酒田市観音寺字寺ノ下41番地  
 TEL.0234-64-3111(代表) FAX.0234-64-3110

松山総合支所 〒999-6861 酒田市宇山田27番地の4  
 TEL.0234-62-2611(代表) FAX.0234-62-2618

平田総合支所 〒999-6711 酒田市飛鳥字契約場30番地  
 TEL.0234-52-3111(代表) FAX.0234-52-3116



【市の木】ケヤキ



【市の花】トビシマカンゾウ



【市の鳥】イヌワシ

No.97 ちびっこギャラリー

泉 すがい あんこちゃん  
 保育園 「やったー! 赤組が勝ったんだよ!!!」