

# 私の街 さかた

3.1

2014 | 平成26年  
酒田市広報 No.201

## 受け継がれる 雪中芝居

2月15日、17日の両日、黒森日枝神社境内で黒森歌舞伎正月公演が行われ、「加羅先代萩<sup>めいらくせんたいはぎ</sup>」と少年歌舞伎「菅原伝授手習鑑」が上演されました。3月2日(日)には希望ホールで酒田公演が行われます。

- 2 特集1 酒田の米消費拡大に向けて
- 4 特集2 山形デスティネーションキャンペーンが始まります
- 6 消費税率引き上げに伴う市の施設使用料などの改定について
- 8 住所異動や各種届け出は忘れずに



## お米を食べよう

昨年10月、一般家庭での米消費拡大を図るために、酒田どんぶりアイデアコンテスト（審査委員長 日本料理研究家・食の都庄内親善大使 土岐正富氏）を開催しました。

市内外から26点の応募があった中で、一次書類審査で5作品が選ばれ、酒田市農林水産まつりの会場で開催された二次審査では実際に試食が行われました。審査の結果、庄内豚のそぼろや鮭、イクラなどと酒田産米を使用した、梶原康

之さん（若浜町在住）の「庄内の味覚満喫丼」が最優秀賞を受賞しました。



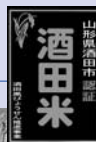
レシピはこちらから



## 米作りへの努力

本市では、かつて全国で評価された黒稟箋の「庄内米」にならい、「酒田黒びょうせんブランド推進事業」として、市内の農業者や団体が生産した米のタンパク質、食味値などを計測し、厳しい基準を満たす品質の高い米を作った生産者を認証しています。

今年度は、10人の生産者と3つの共同乾燥施設が認証されましたが、その黒びょうせん認証米は山居館「こめ蔵」や酒田中町マルシェなどで購入することができます。



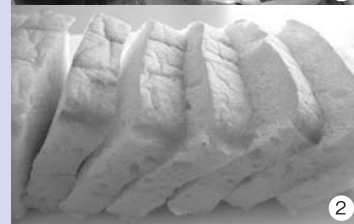
## お米で食育

平成24年12月、県外の小学校で発生した給食アレルギーでの事故を受け、給食におけるアレルギー問題に世間での注目度が高まりました。本市でも小麦アレルギーを持つ子どもたちがいて、給食の際にみんなと同じパンを食べることができませんでした。

そのような中、以前からアレルギー問題に取り組んでいた東北日本ハム株式会社（広栄町三丁目）では、酒田産のはえぬきのみで作られた米粉100%のパンの製造に成功しました。このパンは小麦粉・小麦グルテンを使用しないため、小麦アレルギーを持つ子どももみんなと同じ給食を食べることができるようになりました。

2月、市内6つの小学校をモデル校としてこの米粉100%のパン給食を実施しました。「地元のお米で作ったパンはとてももちもちしておいしい」という感想も聞かれ、子どもたちも米粉という食材を身近に感じてくれたようです。

この他、お米にまつわる地産地消と食育の取り組みとして、米粉の調理実習やつや姫給食の実施、酒田調理師専門学校（幸町）と共同での親子食育料理教室などを行っています。



①ケーキを作りながら米粉レシピを学ぶ  
②もちもちの食感、米粉100%のパン  
③親子で料理を作りながら食を学ぶ

## 酒田のお米海外へ

和食が世界文化遺産に認められ海外でもブームになりつつあり、日本酒を中心として加工用としてもお米に注目が高まっています。

本市では現在、香港に16トンの米を輸出していますが、平成26年度には約120トンの輸出が見込まれています。国内での米需要が伸び悩んでいる中で、今後、海外の需要拡大に向けて攻めの農業を展開することも必要となってきました。

## 未来へつなぐ

お米は古来から主食として日本人の生活と強く結び付いている食材です。また四季折々に広がる美しい水田は、日本人の心の原風景とも言えます。これらを未来の子供たちのために残し伝えていくことも重要です。

そのために今、私たちにできるのは、一人ひとりがお米の良さを改めて認識して、毎日おいしいご飯を食べること。そんな小さな積み重ねの一つひとつが酒田のお米の未来につながるのかもしれない。今後も市では、米の消費拡大を推進していきます。



# 酒田の米消費拡大に向けて

●お問い合わせ／市農政課水田営農対策係 ☎26-5751

酒田は、最上川舟運と北前船交易の拠点として、米を中心に発展し繁栄を極めました。

明治26年には山居倉庫が建設され、120年経った今でも現役の米保管倉庫として、米処酒田のシンボルになっています。

今回の特集では、本市の米消費拡大施策にスポットを当てて紹介します。

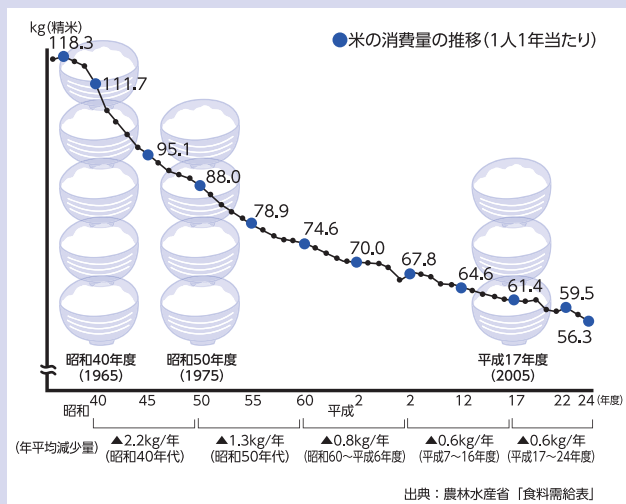


## 米を取り巻く環境

庄内平野の北部に位置し、約10,400%の水田に囲まれた本市では、約8割の面積で稲作が営まれており、米が本市の主力作物となっています（米粉用米、飼料用米などの非主食用米を含む）。

現在、日本人一人当たりの米消費量がピーク時に比べ半減している状況に加え、農業の担い手の高齢化やTPP交渉への参加、さらには5年後を見据えた米政策の見直しなど、稲作農業を取り巻く環境はかつてない厳しさに直面しています。

このような中、本市では生産者や農業協同組合とともにプロジェクト会議を重ね、本市地域農業の設計図となる「水田フル活用ビジョン」を作成しています。



## 酒田産米の知名度は？

新ブランド米として地位を確立したつや姫、米の食味ランキングで20年連続「特A」を受賞したはえぬきなど、庄内米として酒田のお米は全国の市場で高く評価されていますが、酒田のお米と認識して食べることは少ないかもしれません。そのため、県外では酒田が米処としてあまり知られていないという声も聞かれます。

そこで、本市では関係機関とともに、取引のある県内外の酒田米の販売店・飲食店向けにポスターとのぼり旗を作成しました。県外の消費者に、酒田の米の文化・歴史を伝えるため、料亭文化の象徴である酒田舞娘を採用し、酒田の名物をうたった酒田甚句に合わせて酒田産米をPRしています。



### 消費地とのつながり

市内には、稲刈り体験などの農業交流によって直接首都圏の消費地と結び付き、つながっている地域がいくつかあります。

八幡地域の生産者団体は高品質な米作りと消費者交流に努めた結果、都内の一流料亭で八幡地域のつや姫が使用されています。

また本楯地区では、東京都北区と交流しているほか、神奈川県横浜市や横須賀市の消費者との交流を続けている団体もあります。

# ンペーンが始まります



## 市民一人ひとりがおもてなしの心で

観光誘客の成功には、観光地の素材もさることながら、地域の人たちのおもてなしの心が大切だといわれています。旅行関連の民間団体の調査では「癒し」など旅の効能の表われ方に、地元の人との触れ合いが大きく関わっていると報告されています。

観光客にとって、観光名所や風景と同様に、私たち地元の人との会話や触れ合いが大きな思い出の一つとなります。観光ガイドのような詳しい説明はできなくても、あいさつをしたり、観光バスに手を振ったり、普段から大切にしている風景や街並みについて美化を心掛けたりするなど、ちょっとした気遣いが外から見る酒田の印象を大きく変えます。

浜中小学校はじめ、市内のいくつかの小学校では、美しい庄内浜を県外の人にも楽しんでもらうよう、児童を中心にクリーンアップ活動を行う予定です。市内のタクシー・ハイヤー会社で構成される酒田地区ハイヤー事業協同組合では、乗務員200人がキャンペーンバッジを着用し、お客さまを笑顔で迎え、安全安心の運転で楽しい旅の提供に努めています。

山形DCは、酒田を全国にアピールするチャンス。これから酒田においてになるお客さまに、素敵な思い出と一緒に、素晴らしい酒田の情報を発信してもらえよう、市民総参加のおもてなしを心掛けたいものです。

### ●お土産品でおもてなし

山形DCに向け、関連商品の開発も進んでいます。

写真は、市内酒造メーカーが開発したラベルにキャラクターが印刷された米焼酎。本市を訪れる皆さんには、珍しいお土産と楽しい思い出をたくさん持ち帰っていただきたいですね。



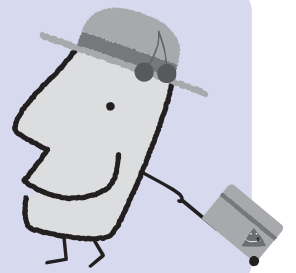
◆山形DC酒田推進協議会では、観光客への景品やサービス提供などを協賛いただける企業団体を募集します。詳しくは、同協議会事務局(市観光物産課)へ。

## もう会ったかな？

キャンペーンキャラクターの「きでけるくん」。

山形県のカタチをモチーフに、さくらんぼの麦わら帽子、大きなキャリーバックを携えた不思議なキャラクターです。

昨年の「山形日和」観光キャンペーンでは、着ぐるみも登場。県内外で山形DCをPRしています。



## 市民総参加型

## 招待はがき送付キャンペーンにご協力ください

—懐かしいあの人を夏の酒田にご招待—

山形DC酒田推進協議会では、市民一人ひとりが参加して、観光客の皆さんを酒田に招待する「はがき送付キャンペーン」の準備を進めています。

県外の友人や親戚の方、懐かしいあの人を夏の酒田に招待してみませんか。

6月までに記念品交換や一部施設の割引パスとして使用できる専用のはがき用紙を全戸配布しますので、キャンペーンに協力いただける方は、切手を貼って県外の友人や知人に送って下さい。

届いたはがきを持って、酒田に来ていただいた観光客の方には、さまざまな特典を準備する予定です。

さらに、キャンペーンに協力いただき、観光客の招待に成功した個人や団体の皆さんにも、抽選で素敵な景品をお届けしたいと考えています。

事業の詳細は、本紙または折り込みチラシなどでお知らせします。

懸賞応募の感覚でも楽しめる、はがき送付キャンペーンの取り組みに多くの市民の皆さんのご協力をお願いします。

送ってあげよう、来てあげよう



(イメージ)





# 山形デスティネーションキャ

—ふるさとの元気を全国に発信—

●お問い合わせ／市観光物産課観光物産係 ☎26-5759



6月14日から9月13日、山形県全域でデスティネーションキャンペーン<sup>※</sup>(以下「DC」)が行われます。

普段私たちが大切にしている地域の街並みや見どころ、体験、お祭りなどの催しを、全国から集まる観光客の皆さんに知ってもらい、酒田の情報を発信するチャンスです。観光関係者や市民一人ひとりのおもてなしで、全国のお客さまをお迎えしましょう。

※デスティネーションキャンペーン／行先・到着地を意味するDESTINATIONと宣伝の意味のCAMPAIGNを組み合わせた言葉で、その頭文字から「DC」と呼ばれることもあります

## 日本人の心のふるさと 美しい山形

DCは、観光関係者や自治体、JRグループと、大手旅行会社が連携して、開催地に全国からの誘客を図るもので、日本最大規模の観光キャンペーンといわれています。

山形県全域を挙げてのDC開催は、10年ぶり6回目。今回は「日本人の心のふるさと 美しい山形」が基本コンセプトで「山形日和。」をキャッチコピーに宣伝・誘客活動が展開され、観光関係者、産業間

の連携、そして市民の受け入れ体制の準備が進められています。

## ようこそ <sup>みなと</sup> 湊さかたへ

本市では昨年6月、「山形デスティネーションキャンペーン酒田推進協議会（会長 佐藤淳司酒田商工会議所会頭）」が設立されました。

同協議会では、山形DC開催に向け観光素材の開発や観光客の受け入れ態勢整備、市民の皆さんへの周知やおもてなし機運の醸成、情報収集等の活動などを行っています。

昨年8月に開催された山形DC全国宣伝販売促進会議では、関係機関と協力し約200件の酒田の観光素材・受入企画の提示を行い、旅行代理店にPRを行いました。全国的なPRの余地のある素材や催し、見どころなどについては「夏の酒田のとおきの素材」として、特に力を入れて情報発信を行ってきています（下表参照）。

## 酒田の夏のおき 観光素材の一部

音と光でショーアップ！酒田港まつり 酒田花火ショー	公益の源流を訪ねて、豪商本間家の足跡をたどる(本邸、浄福寺唐門、光丘文庫など)
松尾芭蕉の真筆をその目で！本間美術館所蔵「玉志亭唱和懐紙(県指定文化財)」公開	山間の湖沼に、カヌーを浮かべてすぐ週末 B&G 海洋センターヨットカヌー場
真っ赤な夕日をつかまえに！定期船とびしま 酒田港夕陽クルーズ	道の向こうの青い海 日本海庄内浜さかたの海水浴場
<small>かおみせさかたまいこなながつのみちゆき 顔見世酒田舞娘文月道中</small>	夏は涼しげ、十二滝の観望と経ヶ蔵
「違いに行こう夏の星たち」眺海の森 コスモス童夢の夏季の天体観測	江戸時代のフォーブス「日本永代蔵」掲載！酒田湊廻船問屋 旧鐘屋
神楽・絵灯籠・薪能「城下町 松山 夏物語」	松山文化伝承館・松山歴史公園
名瀑「玉簾の滝」ライトアップ	建造121年 平成24年度産業観光まちづくり大賞金賞 檜並木が美しい山居倉庫
「フランス風郷土料理」酒田のフレンチ	ジャパンメイドのスタンダードカクテル「ユキグニ」
夏は、貝に白身が目白押し 酒田のお寿司	出羽国府跡で1300年の時を体感 国指定史跡「城輪柵跡」
山王くらぶ見学と傘福づくり体験	酒！酒！酒！！酒どころ酒田の酒造資料館 蔵探訪館
<small>かさ</small> 牡蠣に鮮魚に夏イカ三昧！さかた海鮮市場・酒田市みなと市場でのお買い物とお食事 湊酒田の屋形船 酒田港—新井田川コース	イクメン・イク爺御用達！孫も子供もお喜びの大自然満喫型アクティビティ 鳥海高原家族旅行村の「溪流釣り&縄文の火起こし&串焼き体験」
タクシーで廻る庄内観光 酒田市内観光(2時間)	ホテル泊 大人のトレッキング！出羽富士 鳥海山縦走登山
写真家土門拳 昭和の巨匠 土門拳記念館と、その心臓部に迫る、バックヤードツアー	大自然まるごと！とびしま漁師体験ツアー
トンカツ ソフトクリーム 日帰り温泉 アイアイひらたの温泉グルメ	寺社巡り 東北に残る古い信仰のかたち 海向寺の即身仏拝観(酒田大仏、唐門、三重塔)
湊酒田の料亭文化 舞娘茶屋 蔵蔵画廊 相馬樓	若い衆たちの島おこし 日本海の離島とびしまのカフェスペース「しまかへ」



### 今回改定される施設使用料などの名称と問い合わせ先

施設使用料など	問い合わせ	施設使用料など	問い合わせ
とびしま総合センター使用料	とびしま総合センター ☎95-2001	湯の台温泉「鳥海山荘」入浴料・使用料等	湯の台温泉「鳥海山荘」 ☎61-1727
各コミュニティセンター使用料	市まちづくり推進課地域づくり係 ☎26-5725	鳥海高原家族旅行村入浴料・使用料等	鳥海高原家族旅行村 ☎64-4111
青沢克雪管理センター使用料		小林温泉入浴料・使用料等	市観光物産課観光物産係 ☎26-5759
交流ひろば使用料	市まちづくり推進課市民交流推進室 ☎26-5612	悠々の杜温泉施設入浴料	悠々の杜温泉施設 ☎61-7520
市霊園管理料		山王くらぶ入館料・使用料	山王くらぶ ☎22-0146
一般廃棄物の処理手数料	市環境衛生課管理係 ☎31-0933	眺海の森さんさん入浴料・使用料等	眺海の森さんさん ☎62-2633
希望ホール使用料	希望ホール ☎26-5450	眺海の森外山ロッジ宿泊料、休憩料	
酒田市美術館観覧料・使用料	酒田市美術館 ☎31-0095	眺海の森展望休憩所使用料	
土門拳記念館入館料	土門拳記念館 ☎31-0028	眺海の森ふれあい研修施設使用料	眺海の森ふれあい研修施設森の家 ☎54-2212
各スポーツ施設使用料	市文化スポーツ振興課施設係 ☎26-5783	十二滝滝の茶屋使用料	市観光物産課観光物産係 ☎26-5759
市民健康センター使用料	市健康課健康係 ☎24-5733	定期船とびしま運賃	市定期航路事業所 ☎22-3911
平田健康福祉センター使用料	平田総合支所市民福祉課 ☎52-3911	八幡タウンセンター交流ホール使用料	八幡総合支所地域振興課 ☎64-3111
休日診療所使用料	市健康課健康係 ☎24-5733	市立八幡病院使用料	市立八幡病院 ☎64-3311
飛島診療所・飛島健診診療所使用料		市立学校校舎使用料	市教育委員会管理課管理係 ☎26-5772
松山診療所使用料		市立学校屋外運動場照明施設使用料	
地見興屋診療所使用料		中央公民館使用料	中央公民館 ☎24-2991
観音寺駐車場使用料	八幡総合支所建設産業課 ☎64-3114	清亀園使用料	清亀園 ☎23-0388
北俣ほたるの里公園使用料	平田総合支所建設産業課 ☎52-3914	出羽遊心館使用料	出羽遊心館 ☎31-3737
酒田市公園会館使用料	市都市計画課公園緑地係 ☎26-5745	眺海の森天体観測館入館料	眺海の森天体観測館 ☎61-4012
庄内バイオ研修センター使用料	庄内バイオ研修センター ☎26-9125	公益研修センター使用料	東北公益文科大学総務課 ☎41-1111
浜中農村研修センター使用料	市農政課農業生産係 ☎26-5752	ひらた生涯学習センター使用料	ひらた生涯学習センター ☎54-2211
松山農産物加工所使用料	市農政課農政企画係 ☎26-5792	ひらた農村コミュニティカレッジ拠点施設使用料	ひらた農村コミュニティカレッジ拠点施設 ☎52-3911
はつらつセンター使用料		市立資料館入館料	市立資料館 ☎24-6544
みどり館使用料		旧鑑屋入館料	旧鑑屋 ☎22-5001
悠々の杜活性化施設使用料		松山文化伝承館入館料	松山文化伝承館 ☎62-2632
各農村環境改善センター使用料	市農林水産課田園整備係 ☎26-5754	阿部記念館入館料	阿部記念館 ☎62-2925
各農村公園使用料		水道料金・加入金・閉栓栓手数料	市水道部管理課お客さま係 ☎22-1811
酒田勤労者福祉センター使用料	酒田勤労者福祉センター ☎26-2644	下水道使用料	市下水道課管理係 ☎26-3733
まつやま会館使用料	まつやま会館 ☎62-2235	農業集落排水処理施設使用料	
市営駐車場使用料	酒田市中央地下駐車場 ☎26-3287	合併処理浄化槽使用料	
八森温泉「ゆりんこ」入浴料・使用料等	八森温泉「ゆりんこ」 ☎64-2001	ごみの処分、犬・猫等の死骸の焼却処分手数料	酒田地区広域行政組合管理課 ☎31-2882

# 消費税率引き上げに伴う市の施設使用料などの改定について

●お問い合わせ／市総務課総務係 ☎26-5700

消費税率が地方消費税と合わせて5%から8%に引き上げられることに伴い、市の施設使用料などが改定されます。各種証明手数料など非課税扱いになるもの<sup>\*</sup>を除き、消費税率改定分が加算されます。

改定後の使用料などは、経過措置が認められているものを除き、原則として4月1日以降の利用分から適用されます。詳しくは、各担当課および施設などへお問い合わせください。

※消費税非課税扱いになるもの／各種証明手数料、市営住宅家賃、保育所保育料、学童保育所保育料、斎場使用料、墓地永代使用料

## 水道料金・下水道等使用料<sup>\*</sup>に係る経過措置(3月31日以前からの継続使用分)

●お問い合わせ／市水道部管理課お客さま係 ☎22-1811、市下水道課管理係 ☎26-3733

3月31日以前から継続して水道および下水道を使用されている方の使用料などは、使用した期間と料金の請求時期にずれがあるため、経過措置が適用されます。また地域によって水道メーターの検針日が異なるため、下表の時期から新料金が適用されます。

※下水道等使用料／下水道使用料、農業集落排水処理施設使用料、合併処理浄化槽使用料

地域など	新料金となる時期	検針時期など
酒田地域・八幡地域 (簡易水道等の地区以外)	6月分(7月納付分)以降	2か月ごと(2か月分の使用水量を2で割って料金を算定し、毎月請求)
飛鳥地区	5月分(6月納付分)以降	毎月20日ごろ
八幡地域の簡易水道等の地区、 松山・平田地域	5月分(5月納付分)以降	毎月初め

◆料金など詳しくは問い合わせください。また本紙5月1日号および市ホームページ・水道局ホームページで詳しくお知らせする予定です。

### 税務署からのお知らせ

消費税および地方消費税の税率の引き上げに伴い、消費税の円滑かつ適正な転嫁を確保するため、下記の措置が設けられました。

**【総額表示義務の特例】** 税込価格であると誤認されないための措置(「100円(税抜き)」など)を講じていれば、税込価格による表示をしなくともよいとする特例

**【転嫁拒否等に関する措置】** 事業者間の取引において、税率の引き上げ分の転嫁を拒んだり、チラシや店頭で転嫁を阻害したりする表示(「消費税は転嫁しません」など)を規制する措置

◆措置について詳しくは、国税庁ホームページ<http://www.nta.go.jp/shiraberu/ippanjoho/pamph/shohi/kaisei/201304.htm> をご覧ください。

☎ 酒田税務署(代表) ☎33-1450



### ● 国保の届け出は、市役所市民課・国保年金課または各総合支所市民福祉課の窓口へ

区分	どんなとき	手続きに必要なもの	窓口
国保に入る	職場の健康保険をやめたとき 職場の健康保険の被扶養者から外れたとき	印鑑、職場の健康保険をやめた証明書(資格喪失連絡票、離職票など)、職場の健康保険の被扶養者から外れたことの証明書、年金手帳(60歳未満の方)、年金証書(60歳以上65歳未満の方でお持ちの方)	市民課・各総合支所市民福祉課
	子どもが生まれたとき	印鑑	
国保をやめる	職場の健康保険に入ったとき 職場の健康保険の被扶養者になったとき	印鑑、国保証および職場の健康保険証(国保をやめる方全員の分)、高齢受給者証(70歳以上75歳未満の方)	市民課・各総合支所市民福祉課
	国保の被保険者が死亡したとき	印鑑、国保証	
その他	国保証を紛失したり、汚れて使えなくなったりしたとき	印鑑、使えなくなった国保証、届け出をする人の本人確認資料(運転免許証など)	国保年金課・各総合支所市民福祉課
	退職者医療制度に該当したとき	国保証、年金証書	
	退職者医療制度に該当しなくなったとき	国保証	
	修学により他市区町村に居住するとき(㊟保険証の交付)	印鑑、国保証、学生証の写しまたは在学証明書(入学前の方は入学許可証または合格通知書)	
	㊟保険証に該当しなくなったとき	印鑑、㊟保険証、卒業証明書または新しく加入した職場の健康保険証	

◆ 世帯に重度心身障がい(児)者医療の該当者がいる場合は市福祉課、また子育て支援医療、ひとり親家庭等医療の該当者がいる場合は市子育て支援課での手続きも必要な場合があります。各医療証を持参してください。

### ● 国民年金の届け出は、市役所国保年金課・各総合支所市民福祉課の窓口へ

区分	どんなとき	手続きに必要なもの
届け出が必要な方	離職などにより厚生年金や共済組合の加入者でなくなったとき	印鑑、資格喪失日の分かる書類(資格喪失連絡票、離職票など)、年金手帳
	配偶者の扶養から外れたとき	印鑑、扶養から外れた日の分かる書類(資格喪失連絡票など)、年金手帳

◆ 年金を受給している方で、住所変更した方は、別途住所変更の届け出が必要な場合があります。

#### ◎ 本人確認資料が必要です

近年、第三者が本人になりすまして虚偽の届け出をしたり、住民票などの各種証明書を不正に受け取ったりして悪用する事件が全国的に発生しているため、市民課では窓口に来た方の本人確認を実施しています。戸籍の届け出、住民票異動届、各種証明書の請求をする際は、本人確認ができる書類を持参してください。

#### 【本人確認ができる書類】

次の①の書類の場合はいずれか1つ、②の書類の場合は2つ必要です。

①官公署が発行した免許証、許可証、資格証明書などで顔写真付きのもの(顔写真のある住民基本台帳カード、旅券、運転免許証など)

②官公署が発行した免許証、許可証、資格証明書などで顔写真のないもの(健康保険の被保険者証、年金手帳、各種年金証書、顔写真のない住民基本台帳カードなど)

◆ 官公署発行以外のもの(本人の名前の記載のあるキャッシュカード、診察券など)と、②のいずれか1つの組み合わせでも可。

#### ● お願い

3月から4月は転勤、進学などでの異動時期に当たるため、市民課や各総合支所市民福祉課の窓口が大変混み合います。住所変更の届け出や各種証明書の申請・交付の際、待っていただく時間が長くなる場合もありますので、皆さんのご理解とご協力をお願いします。



# 住所異動や各種届け出は忘れずに

- お問い合わせ／市民課住民係 ☎26-5723、市福祉課地域福祉係 ☎26-5731、市介護保険課介護認定係 ☎26-5732、市国保年金課国保係 ☎26-5727、市国保年金課国民年金係 ☎26-5728、各総合支所市民福祉課

転入、転出などの住所の異動があったときは、下表のそれぞれの区分に従って届け出をしてください。学生などが、アパート、下宿、寮などに住む場合も届け出が必要です。届け出を忘れると、法により罰せられることがあります。国民健康保険(以下「国保」)や国民年金の加入・脱退なども忘れずに手続きをしてください。

## ●住所異動の届け出は、市役所市民課・各総合支所市民福祉課の窓口へ

区分	届け出期間	手続きに必要なもの
転入届 (他市区町村から本市に住所を移したとき)	住み始めた日から14日以内(住み始める前の届け出はできません)	印鑑、前住所地の市区町村が発行した転出証明書、年金手帳(国民年金加入者のみ)、住民基本台帳カード(お持ちの方のみ)
転居届 (本市内で住所を移したとき)		印鑑、国保に加入している方は国民健康保険証(以下「国保証」)、また介護保険、後期高齢者医療被保険者、重度心身障がい(児)者医療、子育て支援医療、ひとり親家庭等医療に該当している方は各医療証など、住民基本台帳カード(お持ちの方のみ)
転出届 (他市区町村に住所を移すとき)	引っ越しのおおむね14日前から引っ越しをする日まで(事前に届け出ができない場合は引っ越しをした日から14日以内)	印鑑、印鑑登録をしている方は印鑑登録証、国保に加入している方は国保証、また介護保険、後期高齢者医療被保険者、重度心身障がい(児)者医療、子育て支援医療、ひとり親家庭等医療に該当している方は各医療証など、住民基本台帳カード(お持ちの方のみ) ◆新住所地に転入後14日以内に転入届の手続きを行ってください。
世帯変更届 (世帯主変更や世帯分離、世帯合併をするとき)	変更のあった日から14日以内	印鑑、国保に加入している方は国保証、また重度心身障がい(児)者医療、子育て支援医療、ひとり親家庭等医療に該当している方は各医療証など

- ◆代理人が届け出をするときは、代理人の印鑑と本人の委任状が必要です。
- ◆住所異動の届け出をする方(届け出代理人も含む)の本人確認が必要です。運転免許証、パスポート、住民基本台帳カードなど公的証書類を持参してください(詳しくは本紙89参照)。
- ◆外国人住民の方の住所異動の届け出には、在留カードまたは特別永住者証明書の提出が必要です。新規に入国在留される方は、パスポートの提示が必要です。
- ◆後期高齢者医療、重度心身障がい(児)者医療の各被保険者および介護保険に該当している方は市福祉課での手続きが必要です。
- ◆子育て支援医療、ひとり親家庭等医療の各被保険者、児童手当、児童扶養手当に該当している方および認可保育園に在園中の児童がいる場合は、市子育て支援課での手続きが必要です。
- ◆住民基本台帳カードをお持ちの方は、転出する前に市民課または各総合支所市民福祉課へ転出届を郵送しておき、住民基本台帳カードを引っ越し先の市区町村の窓口へ提示し転入届を行うと、窓口での届け出が一度で済む特例制度があります。詳しくは、市民課または各総合支所市民福祉課へ問い合わせてください。

## ◎住民異動届などの受付時間を延長します

期間／3月24日(月)～4月4日(金)(土曜・日曜日を除く)▶受付時間／午後7時まで▶場所／市民課窓口(各総合支所の時間延長はありません)▶受付業務／転入・転出届などの住民異動届(転入届、転出届、転居届、世帯変更届)、各種証明書の交付(戸籍謄抄本、住民票の写し、印鑑登録と印鑑証明、所得証明(未申告のものは除く)▶その他／住民異動届に伴う国保、国民年金、後期高齢者医療や児童手当などの諸手続きも、担当窓口で受け付け可

- ◆パスポートの申請・交付、住民基本台帳カードの発行、公的個人認証の受け付けはできません。
- ◆出生や婚姻など戸籍の届け出は夜間受付(地下当直室)での受け取りのみとなります。
- ◆提出書類などで確認できない場合は、受け付けできない場合もあります。

# PICK UP

## ※市政ピックアップ

### 市営住宅・公共賃貸住宅 入居者募集

●お問い合わせ／市建築課公営住宅係 ☎26-5747

資格／本市在住か本市に勤務先があり、市税などの滞納がなく、現在同居または同居しようとする親族がいて、収入が公営住宅法の基準に適合する方▼入居日／4月25日(金)▼家賃／収入による▼敷金／家賃3か月分▼申し込み／3月7日(金)～17日(月)に申込書を市役所3階建築課公営住宅係または各総合支所建設産業課へ

◆申込書、応募の手引きは市建築課および各総合支所建設産業課にあります。申込書は窓口で記入し、その場で提出できます。

◆市営住宅は、ひとり親世帯、高齢者世帯、障がい者世帯などに優先措置(2回抽選)があります。

#### 〔公共賃貸住宅〕

収入月額が15万8千円を超え25万9千円以下の方を対象にしたファミリー向けの住宅です。

募集住宅	所在地	募集戸数	畳数・階数など
八森団地	市条字上川原	1	8・6・6・LDK 1階 <sup>Ⓟ</sup>

#### 〔市営住宅〕

募集住宅	所在地	募集戸数	畳数・階数など
住吉住宅(単身用)	光ヶ丘一丁目	1	4.5・4.5・3・K 1階
住吉住宅	光ヶ丘一丁目	1	4.5・4.5・3・K 1階
千日住宅	住吉町	1	4.5・3・DK 1階
新橋五丁目住宅(単身用)	新橋五丁目	1	6・3・DK 1階
新橋五丁目住宅	新橋五丁目	1	6・3・DK 1階
第一川南アパート	若宮町一丁目	1	6・6・3・K 4階 <sup>Ⓟ</sup>
第二川南アパート	若宮町一丁目	1	6・4.5・4.5・K 2階 <sup>Ⓟ</sup>
第三川南アパート	若宮町一丁目	1	6・6・4.5・K 4階 <sup>Ⓟ</sup>
第四川南アパート	若宮町一丁目	1	6・6・4.5・K 1階 <sup>Ⓟ</sup>
富士見町第二アパート	富士見町一丁目	1	6・6・4.5・K 3階 <sup>Ⓟ</sup>
小泉団地	小泉字道南	1	6・6・4.5・K 4階 <sup>Ⓟ</sup>
城西団地	字山田	1	8・7.5・6・LDK 1階 <sup>Ⓟ</sup>
片町住宅	字片町	1	8・6・DK 1階

K Ⅱ台所 D Ⅱ食卓 L Ⅱ居間 ⑤ Ⅱ駐車場  
1台有り

### 軽自動車などの廃車、名義変更 減免の手続きはお早めに

●お問い合わせ／市税務課税制係 ☎26-5711

軽自動車税は4月1日現在、軽自動車やバイク、農耕用トラクターなどを所有している方に課税されます。人に譲ったり、盗難に遭ったり、スクラップにした後も、名義変更や廃車の手続きをしないと、所有者だった方に課税されます。この税は月割課税の制度ではないため、4月2日以降に廃車や名義変更の手続きをしても税金は戻りません。

#### 減免制度

◆②③④の手続きは、山形県自家用自動車協会酒田支部(日の出町一丁目) ☎2433367でも代行しています(代行手数料別途必要)。

身体や精神に障がいのある人が所有する軽自動車などに関して、一定の要件に該当する場合、軽自動車税が減免されます。新たに減免を受けようとする方や変更があった場合は、市税務課または各総合支所市民福祉課へ申請してください。平成26年分の減免申請は、5月26日(月)までです。既に減免を受けた車両は、変更がなければ申請を行う必要はありません。

減免を受けられる車両は普通自動車を含め1人1台だけです。普通自動車の減免を受けられた方は、軽自動車税の減免消滅の届け出が必要で、

必要なもの／印鑑、身体障害者手帳、運転免許証、車検証など

#### ●手続きの窓口

軽自動車などの種類	諸手続の受付窓口	電話番号
①原動機付自転車 小型特殊自動車	市民課(市役所1階) 各総合支所市民福祉課	市民課 26-5723
②2輪の軽自動車 (125ccを超え250cc以下)	全国軽自動車協会連合会 山形県事務取扱所庄内支所 (三川町)	0235-68-0611
③2輪の小型自動車 (250ccを超える)	東北運輸局山形運輸支局 庄内自動車検査登録事務所 (三川町)	ヘルプデスク 050-5540-2014
④軽自動車 (2輪を除く)	軽自動車検査協会山形事務所 庄内支所(三川町)	0235-68-1350

# 亀城小・港南小・松山中・飛鳥中の閉校式と亀ヶ崎小・東部中の開校式

●お問い合わせ／市教育委員会管理課学区改編推進室 ☎26-5627

今年4月に統合する亀城小学校と港南小学校、松山中学校と飛鳥中学校の閉校式と亀ヶ崎小学校・東部中学校の開校式は次の日程で行われます。

## ●各校の開校式

【松山中学校】日時／3月21日(祝)午後2時～▼場所／松山中学校校体育館▼内容／校歌斉唱、校旗返納、合唱など

【亀城小学校】日時／3月22日(土)午後1時30分～▼場所／亀城小学校校体育館▼内容／校歌斉唱、校旗返納、歌と呼び掛けなど

【飛鳥中学校】日時／3月22日(土)午後3時～▼場所／飛鳥中学校校体育館▼内容／校歌斉唱、校旗返納、合唱、思い出の映像とメッセージなど

【港南小学校】日時／3月23日(日)午後1時30分～▼場所／港南小学校校体育館▼内容／校歌斉唱、校旗返納、在校児童・同窓生思い出を語るなど

## ●各校の開校式

【東部中学校】日時／4月3日(木)午後2時～▼場所／東部中学校校体育館▼内容／校歌斉唱、生徒喜びのことは、砂越神楽など

育館▼内容／校歌斉唱、生徒喜びのことは、砂越神楽など

【亀ヶ崎小学校】日時／4月4日(金)午後2時～▼場所／亀ヶ崎小学校校体育館▼内容／校歌斉唱、児童喜びのことは、亀ヶ崎八幡神社獅子舞など

◆閉校式および開校式はどなたでも参加できます。



▲東部中学校屋内運動場完成予想図



▲亀ヶ崎小学校完成予想図

# 平成25年度酒田市教育委員会科学賞受賞者を紹介します

●お問い合わせ／市学校教育課指導係 ☎26-5775

本市では、青少年の科学振興のため「酒田市教育委員会科学賞」を設けて、優秀な科学研究を行った児童・生徒・団体を表彰しています。審査の結果、次の通り受賞者が決まり、2月12日に総合文化センターで表彰式が行われました。

## 平成25年度第54回酒田市教育委員会科学賞受賞者・作品

賞	受賞者氏名	発表題名
科学賞	富澤 望美 (亀城小6年)	クモの観察 (6年目) —ジョロウグモの巣の強さ—
	笹原 千尋 (港南小6年)	ネジバナ大研究 (6年目) 山のネジバナと平地のネジバナ—まぼろしのネジバナを探して—
	酒田四中学部 高橋 航大、高橋 佑斗 櫻井 大輝	手作り瞬間冷却パックを実力アップさせるには？
奨励賞	門田 遼 (西荒瀬小3年)	せみのけんきゅう
	藤井 彩 (南遊佐小4年)	ダンゴムシのかんさつ (4年目)
	榊村 優紗 (琢成小1年)	ビーズで絵が大きく見えたよ
	井上 裕喬 (平田小1年)	ほたるのかんさつ
	堀 柚葉 (八幡小1年)	こおりのじっけん
	伊藤 早夏 (亀城小2年)	めだかの赤ちゃんこんにちは—めだかのけんきゅう2年目—
	後藤 豊司 (亀城小2年)	金ぎょのかんさつ (2年目)
	青葉 心優 (鳥海小2年)	オクラのかんさつ (2年目)
	黒田 琳子 (広野小3年)	あさがおのひみつ (3年目)
	御船 澄人 (松原小3年)	かたつむりのかんさつパート2
	稲泉 有佳 (松陵小4年)	ダンゴムシの研究 (4年目)
	藤井 敬澄 (鳥海小4年)	ポルタ電池のパワーアップ大作戦 (3年目)
	須田 明里 (新堀小4年)	たんぼぼのかんさつ
	井上 香帆 (平田小4年)	ひまわりのかんさつ (4年目)
	阿部 真珠 (松山小5年)	飲み物に含まれる糖分調べ
	後藤 誠司 (亀城小5年)	スズムシの観察 (5年目) —体のひみつ—
	庄司 悠里 (南遊佐小6年)	プラスチックの燃焼エネルギー (2年目)
	酒田四中学部 菅原 千尋、熊谷 こころ 齋藤 千聖、石川 新奈 高橋 航、田村 麻美	白鳥池の水質調査比較研究



# PICK UP

## ※市政ピックアップ



### 宝くじ文化公演 ウィーン少年合唱団2014日本公演

●お問い合わせ／希望ホール ☎26-5450

ウィーンの象徴であり、音楽大使として世界中の人々の心を癒す天使たち、ウィーン少年合唱団が来酒します。天使の歌声をどうぞお聴きください。

日時／5月29日(木)午後7時～(6時15分開場)

場所／希望ホール

出演／ウィーン少年合唱団、指揮・ピアノジミーチャン

演奏曲目(予定)／J. シュトラウス作曲 ラデツキー行進曲、荒井由美作曲 ひこうき雲、モンテヴェルディ作曲 アヴェ・マリア、菅野よう子・岩井俊二作曲 花は咲く  
料金／【指定席】大人2千500円、大学生以下1千500円【自由席】大人2千円、大学生以下1千円(当日券各500円増し)  
チケット発売日／3月8日(土)午前10時～(初日のみ1人4枚まで)  
プレイガイド

／希望ホール、マリン5清水屋、みずほ八文字屋、八文字屋エビス



▲ウィーン少年合唱団 ©www.lukasbeck.com

◆就学前児童の入場不可。当日は託児(子ども1人500円)を行いますので、5月16日(金)まで希望ホールへ申し込んでください。  
主催／酒田市、山形県、(財)自治総合センター  
ヤ店(鶴岡市)、Book Cityみや(庄内町)  
◆宝くじの助成により、特別料金となっております。

### 希望ホール自主事業の企画運営グループ員、当日ボランティアスタッフ募集

●お問い合わせ／希望ホール ☎26-5450

あなたの手で、希望ホール自主事業(ホールの独自イベント)の企画運営をしてみませんか。公演当日のボランティアスタッフも同時募集します。

募集する部門と人数／①自主事業を企画運営するグループ員で、ピュラー班・クラシック班・演劇班の3グループ各5人程度(現在加入しているグループ員と一緒の活動になります)②自主事業公演当日のボランティアスタッフ20人程度

応募資格／【①のみ】希望ホールの事業企画、全国への発信に意欲があり、月1回程度の会議(夜間)の出席、公演当日の諸業務が可能  
な方【①②共通】庄内地域在住の18歳以上の方(高校生を除く)で、無償で協力できる方(報酬、交通費はありません)  
活動内容／①自主事業の企画、公演に向けた各種準備、公演当日の会場内外の諸業務など②公演当日の会場整理、入場受け付けなど  
申し込み／3月1日(土)～21日(祝)(月曜日を除く)に、所定の申込

書に必要な事項を記入し、希望ホール事務室へ持参。または、はがき、ファクシミリに住所、氏名、年齢、職業、性別、電話番号、希望する部門(以上必須)、応募にあたっての抱負や意見およびこれまでの文化関係の活動歴(任意)を記入し、〒998-0043、酒田市本町二丁目2-10、希望ホールへ ☎26-5452

◆所定の申込書は希望ホールにあるほか、希望ホールのホームページからもダウンロードできます。  
◆宗教活動や営利などを目的とする方は応募できません。



# 消防団協力事業所表示制度のお知らせ

●お問い合わせ／市危機管理課危機管理係 ☎26-5701

本市では、平成20年6月1日から消防団協力事業所表示制度を実施しており、現在、左表の48事業所が認定されています。

消防団協力事業所として認定されると、表示証が交付され事業所

交付事業所名	交付年月	交付事業所名	交付年月
大場建設 株式会社	平成21年3月	阿部建設 株式会社	平成21年6月
株式会社 メカニック	平成21年3月	株式会社 安田池田組	平成21年7月
庄内みどり農業協同組合	平成21年3月	遠田建設 株式会社	平成21年7月
東北エプソン 株式会社	平成21年3月	株式会社 小松組	平成21年7月
株式会社 本間ゴルフ酒田工場	平成21年3月	環清工業 株式会社	平成21年7月
大井建設 株式会社	平成21年3月	株式会社 セフティ両羽	平成21年7月
株式会社 アライドテック	平成21年3月	五十嵐工業 株式会社	平成21年8月
庄内農業共済組合	平成21年3月	林建設工業 株式会社	平成21年8月
阿部エンジニアリング 株式会社	平成21年3月	株式会社 若松建設	平成21年9月
株式会社 エコー	平成21年3月	福田道路 株式会社 酒田営業所	平成22年2月
仮設機材工業 株式会社	平成21年3月	酒井鈴木工業 株式会社	平成22年2月
株式会社 齋藤農機製作所	平成21年3月	株式会社 菅原工務所	平成22年3月
株式会社 阿部製材所	平成21年3月	株式会社 みなと	平成22年3月
株式会社 庄交コーポレーション 庄交サービス酒田工場	平成21年3月	羽前建設 株式会社	平成22年4月
株式会社 丸高	平成21年3月	富樫建設 株式会社	平成22年8月
酒田市袖浦農業協同組合	平成21年3月	庄内園芸緑化 株式会社	平成22年10月
酒田海陸運送 株式会社	平成21年3月	東北電機鉄工 株式会社	平成23年6月
株式会社 平尾工務店	平成21年3月	東北メンテナンス工業 株式会社	平成23年8月
株式会社 エルデック	平成21年3月	渡部興業 株式会社	平成23年8月
北辰工業 株式会社 酒田営業所	平成21年3月	株式会社 ハムシステム庄内	平成24年2月
株式会社 出羽測量設計	平成21年3月	株式会社 三栄電機工業	平成24年2月
株式会社 長浜建設	平成21年6月	荘内土木 株式会社	平成24年6月
大平工業 株式会社	平成21年6月	株式会社 斉藤工業所	平成24年6月
有限会社 齋藤組	平成21年6月	株式会社 畑山	平成25年4月

に掲示することができるほか、本市が発注する総合評価落札方式の工事などの評価項目に該当し加算されます。また表示証のマークは自社ホームページやパンフレットなどで使用できるため、事業所の

イメージアップにつながります。消防団活動に協力いただいている事業所の積極的な申請をお願いします。

対象／消防団に協力している事業所またはその他の団体

認定基準／次の①②のいずれかに適合していると認められるとき

①市消防団へ入団している従業員が3人以上いる

②市消防団へ入団している従業員が1人以上いて、次のいずれかに該当している

(1)消防団活動に積極的に配慮している

(2)災害時などに事業所の資機材などを消防団に提供するなど協力をしている

(3)その他消防団活動に協力することにより、地域の消防防災体制の充実強化に役立っているなど、市長が特に優良と認めるとき

申請方法／所定の申請書に必要な書類（会社案内・パンフレット、協力内容が具体的に分かる書類など）を添えて市役所2階危機管理課危機管理係へ

◆申請書は同課にあります。

## 災害廃棄物の処理に関する測定結果について

●お問い合わせ／市環境衛生課管理係 ☎31-0933

市では、平成24年12月28日をもって災害廃棄物の受け入れを終了しましたが、酒田地区広域行政組合最終処分場(埋立地)および周辺地域における放射線量などの測定を継続し、安全性を確認しています。測定結果は下表の通りです。この結果は、市ホームページでも公表しています。

### 1.最終処分場における測定結果

#### (1)地下水、放流水の放射性物質濃度

単位：ベクレル/リットル

月日	試料名	セシウム134	セシウム137	合計	基準値※1
2/13	地下水上流	不検出	不検出	不検出	(セシウム134濃度÷60) +(セシウム137濃度÷90)≤1
	地下水下流	不検出	不検出	不検出	
	放流水	不検出	不検出	不検出	

#### (2)空間放射線量率

単位：マイクロシーベルト/時間

測定地点(高さ1m)	1/27	2/3	2/10	2/17	基準値※1
敷地境界(4地点)	0.03	0.03	0.03~0.04	0.03	0.19以下
バックグラウンド※2	0.03	0.04	0.03	0.03	

### 2.最終処分場周辺地域における測定結果

#### 空間放射線量率

単位：マイクロシーベルト/時間

測定地点(高さ1m)	2/6	2/19	基準値※1
大平公会堂	0.03	0.03	0.19以下

※1 基準値/[災害廃棄物等の山形県内への受け入れに関する基本的な考え方]に示されている値

※2 バックグラウンド/自然放射線量を示し、敷地内で災害廃棄物の影響を受けない十分に離れた地点



お知らせ

4月から小学生になる子ども  
の子育て支援医療証

4月から小学生になるお子さんの現在の医療証の有効期間は3月31日までです。平成19年5月2日～平成20年3月1日生まれの方へは4月1日から使用できる医療証を、平成19年4月2日～5月1日、平成20年3月2日～4月1日生まれの方へは更新の案内を3月中旬に郵送します。

園市子育て支援課こども育成係  
☎26-5734

心身障がい児養育手当の支給

3月は心身障がい児養育手当の支給月です。3月10日(月)に該当する方の預金口座に振り込みます。

園市福祉課障がい福祉係 ☎26-5733

障がい者バザーへどうぞ

障がい者支援事業所で作っているお菓子や雑貨などを販売します。  
日時／3月3日(月)～7日(金)の午前11時～午後2時▼場所／市役所口ビル

園市福祉課障がい福祉係 ☎26-5733

第3回子ども・子育て会議を  
傍聴してみませんか

平成27年度から始まる「子ども・子育て支援新制度」を円滑に実施するため、市では子ども・子育て会議を開催し、市ホームページで検討状況をお知らせしています。会議の傍聴を希望される方は、事前に市子育て支援課まで申し込んでください。

【第3回子ども・子育て会議】  
日時／3月20日(木)午前10時～▼場所／総合文化センター▼定員／先着6人▼申し込み／3月19日(水)午後5時まで、市子育て支援課こども育成係へ ☎26-5734

選挙人名簿および在外選挙  
名簿の縦覧

新たに選挙人名簿および在外選挙人名簿に登録された方の名簿を見るができます。

日時／3月3日(月)～7日(金)の午前8時30分～午後5時▼場所／中町庁舎3階選挙管理委員会事務局  
◆名簿の登録に関して不服がある場合、縦覧期間内に異議の申し出ができます。

園市選挙管理委員会事務局 ☎26-5765

新しい民生委員・児童委員

【地区担当】

氏名	担当地区	電話番号
荒生 恒彦	一番町、二番町	☎24-7725
真田 操子	緑町11～20番	☎24-8627
齊藤 京子	緑町2～10番	☎22-8766
佐藤 昌宏	山居町二丁目	☎26-0779
高橋奈津枝	下安町	☎24-8809
佐藤 重雄	黒森第4、 第7自治会区	☎92-3853
星川 ふじ	黒森第1、 第3自治会区	☎92-2098
菅 敬子	高見台二丁目	☎31-1190
後藤 早	新堀	☎93-2420
本多 菊女	次野新田、 本川、小牧、 小牧新田	☎24-4773

【主任児童委員】

氏名	担当地区	電話番号
阿部 克子	琢成学区	☎23-5282
佐藤ひとみ	浜中学区	☎92-2924

園市福祉課地域福祉係 ☎26-5731

白崎資金医学振興奨励金の  
受け付け

対象／本市在住で、平成26年度に国立大学法人立医学部、公立大学医学部、または地方自治体が出資して設立した大学医学部の医学科に入学される方▼申し込み／3月24日(月)まで市学校教育課学事係へ ☎26-5776

募集

さかた中町マルシェ出荷会員

平成24年6月に中町にオープンした農林水産物情報発信拠点「さかた中町マルシェ」で、出荷会員を募集します。出荷会員は、本市と友好都市の武蔵野市にある「友好都市アンテナショップ麦わら帽子」へも出荷ができます。

対象／市内在住の農林水産業を営む個人・団体、市内に本社・支社を置く団体・企業など▼会員登録／申し込み後に選考の上通知▼申し込み／3月3日(月)～市農政課農政企画係 ☎26-5792 ☎26-6483、またはさかた中町マルシェ(午前10時～午後6時、火曜日定休)へ ☎43-1688 ☎43-1689



**松山文化伝承館調査員  
(非常勤特別職)**

**対象**／学芸員資格や教員免許を有する方、または博物館や資料館などで勤務経験のある方で普通自動車免許を有する方  
**▼募集人員**／1人  
**▼期間**／4月1日～平成27年3月31日  
**▼業務内容**／展示の企画、資料の収集・整理、研究など  
**▼勤**

**務場所**／松山文化伝承館  
**▼勤務時間**／週30時間勤務(土曜・日曜日勤務もあり)  
**▼報酬**／市の基準による  
**▼選考方法**／面接  
**▼申し込み**／3月10日(月)まで、履歴書(写真添付)に応募の動機(400字程度)を添えて、総合文化センター内、市社会教育課文化財係へ持参  
**▼問い合わせ** 24・2994

**4月から印紙税が変わります**

「金銭または有価証券の受領書(領収書、レシートなど)」は、これまで30,000円未満のものが非課税でしたが、4月1日以降は50,000円未満のものが非課税となります。

また「不動産の譲渡に関する契約書」および「建設工事の請負に関する契約書」の印紙税の軽減措置が拡充されます。

詳しくは、酒田税務署 ☎33-1450へ問い合わせてください。

**平成25年みなと祭り市民募金会計決算報告**

市民の皆さんからお寄せいただいた「みなと祭り市民募金」の決算をお知らせします。ご協力ありがとうございました。

収入の部			支出の部		
項目	予算額	決算額	項目	予算額	決算額
募金収入	4,665,700	4,611,500	行事費	4,350,000	4,211,388
雑収入	66	200	会議費	170,000	137,460
繰越金	264,234	264,234	事務費	230,000	193,094
合計	4,930,000	4,875,934①	予備費	180,000	0
			合計	4,930,000	4,541,942②

差引額(①-②) 333,992円(平成26年へ繰越)

酒田商工会議所総務企画課 ☎22-9311

**第11回希望いっぱい  
コンサート出演団体**

**開催予定日**／6月22日(日)(20日(金)、21日(土)はリハーサル)  
**▼場所**／希望ホール  
**▼応募条件**／①団体単位で申し込み(個人申し込み不可)  
**②** 舞踊、カラオケ、ダンスなど、分野は不問  
**③** コンサート運営に参加できること  
**▼申し込み**／3月20日(木)まで、所定の申込書(希望ホールにあり)に記入の上、希望ホール ☎26-5450へ提出  
**▼説明会**／4月9日(水)午後6時30分～希望ホール小ホールで開催。申し込み団体は出席必須

◆応募多数の場合は出演団体を調整させていただきます  
 たたくこと  
 があります。  
 ◆出演団体にはチケット購入割り当てがあります。  
 ◆詳しくは希望いっぴいコンサート実行委員会、袴田 ☎090-2275-1245へ問い合わせください。



酒田文化スポーツ振興課芸術文化係 ☎26-5778

**筋力トレーニング器具利用講習会**

**日時**／3月4日(火)午前9時～11時、11日(火)午後7時～9時  
**▼場所**／ひらたタウンセンター  
**▼対象**／高校生以上  
**▼定員**／各日、先着20人  
**▼持ち物**／筆記用具、内ズック  
**▼費用**／500円  
**▼申し込み**／開催日前日まで平田総合支所市民福祉課健康福祉係へ ☎52-3911

**生涯学習施設「里仁館」  
平成26年度生涯学習講座受講生**

3月11日(火)から受講申し込みを受け付けします。講座パンフレットに添付の申し込みはがきで申し込んでください。パンフレットは、里仁館、総合文化センター、各地区コミュニティセンターにあります。  
**酒田里仁館** ☎61-4361

**フェイスブック  
市公式Facebookで、酒田の「今」を感じてください**

**閲覧方法**／市ホームページのトップページの右側のバナーをクリックしてください



酒田市政推進課広報広聴係 ☎26-5706

日本水道協会主催  
配水管工技能講習会受講者

【小口径管講習会】日時／6月3日～8月28日の間に10回開催（1回につき3日間）▼場所／仙台市水道局職員研修所（茂庭浄水場内）▼受講資格／配水管布設工事において水道用ダクタイル鋳鉄管の配管・接合の実務経験が2年以上ある方▼定員／各回先着24人  
【大口径管講習会】日時／4月21

酒田市雇用創造協議会 セミナー受講生募集

●お問い合わせ／酒田市雇用創造協議会事務局 ☎43-8755

【①求職者向け】

セミナー	開催日	時間	内容	申込締切
お役立ちセミナー ビジネス	Bコース	3/17(月)～18(火)	社会人に必要なビジネスコミュニケーションとパソコン操作を学ぶ	3/13(木)
	Cコース	3/19(水)～20(木)	大好評！アサーティブコミュニケーションとパソコンのタイピング	3/17(月)
		3/26(水)～27(木)		3/24(月)

場所／申し込みの際に確認してください▶対象／市内企業に就職や転職を希望する方、または本市で創業を希望する方（在職中で転職希望を含む）▶定員／各セミナー先着10人～20人程度▶費用／無料▶申し込み／同協議会事務局へ ☎43-8755 ☎22-7522 Eメールsakata-koyou@bz04.plala.or.jp

酒田市農商工連携推進交流会参加者募集

●お問い合わせ／市農政課農政企画係 ☎26-5792 ☎26-6483

開催日	時間	内容	申込締切
3/17(月)	14:00～16:30	㈱ティップス取締役社長 尾形恵子氏の基調講演「地域発！商品開発のポイント」、酒田産食材を活用した商品開発の状況紹介ほか	3/10(月)

場所／酒田産業会館▶対象／酒田産の食材（米、イカ、トビウオ）を活用した新商品を開発する意欲のある事業主（食品加工業者、飲食店経営者、農業者など）▶定員／40社程度▶費用／無料▶申し込み／市農政課農政企画係へ

催し

在宅ケア推進講演会

日時／3月19日(水)午後1時30分～3時▼場所／公益研修センター（飯森山三丁目）▼対象／どなたでも▼内容／『平穏死のすすめ』著者で、医師 石飛幸三氏の講演「これからの幸せな最期の迎え方」▼費用／無料▼申し込み／当公会場へ



▲講師 石飛幸三氏

第58回酒田マリンジュニア合唱団定期演奏会

日時／3月21日(祝)午後1時30分～（1時開場）▼場所／総合文化センター▼内容／合唱▼賛助出演／酒田しおさい▼費用／無料  
酒田社会教育課社会教育係 ☎24-2933

第37回酒田市凧あげ大会

日時／3月23日(日)午前10時～正午（午前9時30分～受け付け。荒天時中止）▼場所／最上川河川公園（出羽大橋下流）▼対象／どなたでも（凧のない方には当日実費でお分けてきます）▼費用／無料▼申し込み／当日会場へ  
酒田社会教育課社会教育係 ☎24-2993

キャンドルナイト

日時／3月11日(火)午後6時～場所／マリン5清水屋隣接の特設会場▼対象／どなたでも▼内容／キャンドルを灯し、東日本大震災の被災地に祈りを届ける▼申し込み／当日会場へ  
酒田社会教育課 ☎61-4361

展示

酒田市美術館

月曜日休館

☎31-0095

◆目撃！名画が生まれる舞台裏アトリエの巨匠100人 南川三治郎写真展「3月15日(土)～4月14日(月)」(裏表紙参照)  
◆常設展Ⅲ―酒田市収蔵作品より―高橋剛(彫刻) 戸時晟光(日本画) 平野杏子(版画) ◆新田嘉一



「ロクシヨン」[3月9日(日)まで]  
市民ギャラリー

◆羽仙(斉藤鐵太郎) 書道刻字展  
[3月25日(火)～30日(日)]

土門拳記念館  
月曜口外館、日曜口外館の場外あり  
☎31-0028

◆第32回土門拳賞受賞作品展  
▲アフリカ、ウオリア、ジャーナル  
▲山崎AFRIKA WAR JOURNAL [3月22日(土)まで]

◆室生寺 ◆戦前日本 土門拳の見  
た人々の暮らし [4月6日(日)まで]

酒田市立資料館  
月曜口外館、日曜口外館の場外あり  
☎24-6544

◆雛を彩るお菓子 [4月3日(木)ま  
じ]

酒田市立光丘文庫  
月曜口外館、祝日休館  
☎22-0551

◆所蔵資料展 「明治の人々は何を  
読んできたか」―明治時代のベスト  
セラー― [3月4日(火)～5月11日(日)]

松山文化伝承館  
月曜口外館、日曜口外館の場外あり  
☎62-2632

◆まつやまのお雛様―酒田雛街道  
― [4月6日(日)まで]

本間美術館  
☎24-4311

鶴舞園・清遠閣200年記念

◆雛祭古典人形展―華やかで心和  
むひいなの世界―酒田傘福展池  
之端休憩室 [4月7日(月)まで]

◆鵜渡川原人形展 [3月29日(土)～  
31日(月)]

さかた街なかキャンパス  
水曜口外館  
☎23-1911

◆古裂と遊ぶ押絵展 [3月1日(土)  
～30日(日)]

山王くさび  
☎22-0146

◆湊町酒田の傘福と辻村寿三郎作  
「はかたの雛あそび」 [4月3日(木)  
まで]

旧燈屋  
☎22-5001

◆阿部テイ子和紙人形展 「和紙あ  
そび」 [4月3日(木)まで]

◆秋麗会・浜田ジュニア管楽奏団  
お雛まつり管演奏会 [日時/3月  
9日(日)午前11時～午後1時  
「折り紙のお雛様づくり体験」期  
間/4月3日(木)までの土曜・日曜  
日、祝日]

酒田夢の倶楽部「華の館」  
☎22-1223

◆湊酒田 加藤家のお雛さま [4月  
3日(木)まで]

◆常設「栄華を誇った本間家の「亀笠  
鉾」と酒田の歴史文化展(入場無料)

ひらたタウンセンター  
☎52-3911

◆水墨画展 北墨会 [3月31日(月)ま  
で]

岡阿部 ☎27-3900

舞娘茶屋 雛蔵画廊 相馬樓  
☎21-2310

◆酒田のおひなさま [3月1日(土)  
～4月2日(水)]

◆常設「竹久夢二美術館、新田嘉二  
ロクシヨン、現代雛

あいおい工藤美術館  
☎090-2846-6846

◆町屋の名雛飾り八段と古傘福・  
庄内押絵 [4月7日(月)まで]

## 相談

無料法律相談

日時/3月18日(火)午後4時～7時  
▼場所/交流ひろば ▼対象/本市  
在住か勤務先のある方 ▼定員/先  
着6人 ▼内容/法律に関する相談  
(本人のことに限る。申し込み時  
に相談の概要と住所、氏名をお知  
らせください。秘密は厳守します)

▼相談員/海野寛康弁護士 ▼申  
し込み/3月6日(木)午前8時30  
分～午後5時15分に電話で市ま  
ちづくり推進課市民相談室へ  
☎26-5726

ひらた無料法律相談

日時/3月29日(土)午前10時～午後  
3時 ▼場所/ひらたタウンセンター  
▼相談員/東海林正樹弁護士 ▼

申し込み/東海林法律事務所へ  
☎03-63380-6105

もの忘れ無料相談会

単なる物忘れと認知症は違いま  
す。食べたメニューを思い出せない  
のは物忘れ、食べたこと自体を  
覚えていないのは認知症の疑いが  
あります。認知症についての悩み  
や心配事がありましたら気軽に相  
談してください。

日時/3月12日(水)午前9時30分  
～正午 ▼場所/中町庁舎 ▼対象  
/本人または家族 ▼相談員/認  
知症地域支援推進員、保健師 ▼  
申し込み/市介護保険課予防支  
援係へ ☎26-5755

日弁連交通事故無料相談

日時/3月28日(金)午後1時～4時  
(受け付けは午後3時30分まで)

▼場所/交流ひろば ▼相談員/  
渡辺倫子弁護士 (示談、あっせん  
も可) ▼申し込み/当日会場へ  
岡山県弁護士会 ☎023-63  
5-3648





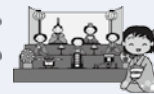
◎3月の各種相談 ひとりで悩まずにご相談ください。

項目	日時	場所/お問い合わせ
市民生活相談	月～金曜日/8:30～17:15 (12:00～13:00を除く)	市役所1階、市民相談室 ☎26-5760
消費生活相談	月～金曜日/8:30～17:15	市役所1階、市消費生活センター ☎26-5761
多重債務相談	月～金曜日/8:30～17:15	市役所1階、市消費生活センター ☎26-6266
山形財務事務所 借金に関する相談窓口	月～金曜日/8:30～17:15 (祝日、年末年始除く)	山形市緑町2-15-3、山形財務事務所1階理財課 [相談専用電話]023-641-5201
いのちの110番	月～金曜日/8:30～17:15	市役所1階、市民相談室 ☎26-6236
人権相談	11日(火)、25日(火)/ 9:30～12:00	市役所1階、市民相談室 ☎26-5760
	10日(月)、20日(木)/ 9:00～12:00	ひらたタウンセンター ☎52-3284
人権相談(人権擁護 委員駐在日)	月・木曜日/9:00～16:00	山形地方方法務局酒田支局 ☎25-2221
行政相談	4日(火)、18日(火)/ 13:00～15:00	市役所1階、市民相談室 ☎26-5760
	12日(水)/13:30～15:00	松山健康センター ☎62-2611
	10日(月)、20日(木)/ 9:00～12:00	ひらたタウンセンター ☎52-3284
女性のための相談	月～金曜日/9:00～16:00	交流ひろば1階 ☎26-5616
交通事故相談	月～金曜日/9:00～16:00	山形県交通事故相談所庄内支所 (庄内総合支庁内)電話相談可。 無料弁護士相談もあります。 ☎0235-66-5452
教育相談	月～金曜日/9:30～18:00 土曜日/9:30～16:30	総合文化センター2階、教育相談室 ☎0120-783-042
青少年相談	月～金曜日/9:30～16:30	中町庁舎4階、市青少年指導センター ☎24-2901

項目	日時	場所/お問い合わせ
心配ごと相談	4日(火)、18日(火)/ 9:00～12:00	地域福祉センター(新橋二丁目 1-19) ☎23-5765
高齢者相談	[生活・福祉等]月曜～金曜日/ 9:00～17:00 [法律]月曜日、 [税金]偶数月第1水曜日、 [認知症]火曜・金曜日/ 13:30～16:00	山形県社会福祉協議会高齢者総合 相談センター ☎023-622-6511
若者の就職・転職・仕 事の悩み相談	月～土曜日/10:00～18:00	山形県若者就職支援センター庄 内プラザ(産業会館1階) ☎0120-219-766
内職の相談	月～金曜日/9:00～16:00	酒田産業会館1階、市商工港湾課 ☎26-5757
労働相談(社会保険 労務士駐在日)	金曜日/13:00～16:30	庄内総合支庁産業経済企画課 ☎0235-66-5491
再就職の雇用相談 窓口	月～金曜日/9:00～17:00	庄内総合支庁産業経済企画課 ☎0235-66-5499
身体障がい者 更生相談	第2・第4水曜日/ 13:00～15:00	市身体障害者福祉センター ☎26-3715
女性の健康相談	3月5日(水)/ 15:30～16:30(要予約)	庄内保健所酒田出張所(若浜コ ミセン東隣) ☎0235-66-5653
精神保健福祉相談	3日(月)/13:30～15:30 (要予約)	庄内保健所酒田出張所(若浜コ ミセン東隣) ☎0235-66-4931
ひきこもり相談	25日(火)/13:30～15:30 (要予約)	庄内保健所地域保健福祉課相談 室(庄内総合支庁1階) ☎0235-66-4931
エイズ・性器クラミジ ア感染症、B型肝炎お よびC型肝炎個別相 談・検査	[相談]月～金曜日/ 8:30～17:15 [検査]毎週火曜日/ 9:30～12:00(要予約)	庄内保健所保健企画課健康相談 室(庄内総合支庁2階) ☎0235-66-4920

庄内広域広報

はんこたんな



遊佐町

庄内町

鶴岡市

三川町

旧青山本邸のおひなさま

期間/4月6日(日)までの午前9時～午後4時30分(月曜日休館。入館は4時まで)▶入館料/大人400円、高校・大学生300円、小中学生200円▶その他/3月16日(日)、22日(土)、23日(日)の午前10時～午後3時は抹茶無料サービス(入館料別途) 岡田青山本邸 ☎75-3145

龍ノ尾の里資料館企画展  
ひな  
「雛人形展」

当館所蔵の古今雛のほか、色鮮やかな土人形が数多く展示されます。 日時/4月3日(木)までの午前9時～午後9時(3月24日(月)は休館)▶入館料/無料 岡田龍ノ尾の里資料館(余目第四公民館併設) ☎44-2162

ひな  
鶴岡雛物語

期間/3月1日(土)～4月3日(木)(会場により若干異なります)▶場所/致道博物館、荘内神社宝物殿、旧風間家住宅「丙申堂」、三井家「蔵座敷」、龍の湯ほか ◆開館時間や入場料など詳しくは、鶴岡市観光連盟ホームページをご覧ください。 岡田鶴岡市観光物産課 ☎0235-25-2111(内線569)

阿部家のおひなさま

内裏雛と右大臣・左大臣、伝説や物語の名場面を描いた趣向人形を展示します。 日時/3月1日(土)～30日(日)の午前10時～午後4時(月曜日休館)▶場所/三川町文化交流館(アトク先生の館)▶入館料/無料 岡田三川町公民館 ☎0235-66-4403、三川町文化交流館 ☎0235-66-5040

酒田市休日診療所 3月の診療日

3月の診療日は、2日(日)、9日(日)、16日(日)、21日(祝)、23日(日)、30日(日)です。

※急病や軽いけがのときにおいでください ※小児科医による診療は日中のみです ※保険証を忘れずにお持ちください

診療受付時間/【日中】午前8時30分～11時30分、午後1時～4時30分(ただし、午前11時30分～午後1時でも急患は受け付けます)【夜間】午後5時30分～8時30分▶場所/船場町二丁目1-31 市民健康センター別館▶電話/21-5225(受付時間中のみ)▶平日のお問い合わせ/市健康課健康係 ☎24-5733

眠れない…は心のSOS

一人で悩まず相談を

【こころの相談窓口】

市健康課 ☎24-5733

八幡総合支所市民福祉課 ☎64-3113

松山総合支所市民福祉課 ☎62-2611

平田総合支所市民福祉課 ☎52-3911

庄内保健所地域保健福祉課

☎0235-66-4931

親子ふれあいサロンへどうぞ【3月の予定】

期日	時間	内容	対象・定員	申し込み
3/3(月)	10:30～12:00	「おおきくな～れ」 身長・体重測定		
3/12(水)	10:30～11:00	「おはなしひろば」 絵本の読み聞かせ	就学前児童と保護者	当日会場へ
3/13(木)	10:30～11:30	「あそびのおへや」 サロンdeハッピーコンサート		

岡田交流ひろば内、親子ふれあいサロン ☎26-5613

## 国家公務員採用試験のお知らせ

人事院では、次の通り国家公務員採用試験を実施します。申し込みはインターネットにより行ってください。  
**【総合職試験(院卒者試験・大卒程度試験)】インターネット申込受付期間**／4月1日(火)午前9時～8日(火)受信有効▶**第1次試験日**／4月27日(日)  
**【一般職試験(大卒程度試験)】インターネット申込受付期間**／4月9日(水)午前9時～21日(月)受信有効▶**第1次試験日**／6月15日(日)  
 ◆申込方法や受験資格など詳しくは、人事院ホームページ <http://www.jinji.go.jp/saiyo/saiyo.htm>、または人事院東北事務局第二課試験係 ☎022-221-2022へ問い合わせてください。

## 不動産を競売します

物件／宅地、建物など▶**物件明細書閲覧機関**／3月6日(木)～4月17日(木)▶**閲覧場所**／山形地方裁判所酒田支部▶**入札期間**／4月10日(木)～17日(木)午後5時▶**入札場所**／同支部執行官室  
 ◆不動産競売物件情報サイト(<http://bit.sikkou.jp/>)からも物件情報を確認できます。  
 岡山形地方裁判所酒田支部執行係 ☎23-1246

## まちかど健康チェック 血管年齢測定

**日時・場所**／3月10日(月)午前10時～11時・本町温泉スパガーデン(本町三丁目)、3月26日(水)午後2時～3時・かんぼの宿酒田(飯森山三丁目)▶**対象**／どなたでも▶**内容**／血圧、体脂肪・内臓脂肪、血管年齢の測定▶**費用**／無料▶**申し込み**／当日会場へ  
 岡本間病院友の会 ☎26-6631

## 傘福✿つるし飾りつくり参加者募集

**日時**／3月9日(日)、10日(月)の午後1時～▶**場所**／本間美術館▶**定員**／各日先着10人▶**持ち物**／裁縫道具▶**費用**／1,000円(入館料無料)▶**申し込み**／3月7日(金)まで本間美術館へ ☎24-4311

## 傾聴基本講座番外編「アルコールとの付き合い方」参加者募集

**日時**／3月14日(金)午後7時～8時30分▶**場所**／総合文化センター▶**対象**／どなたでも▶**内容**／相手の話を傾聴する中でアルコール問題への対応など▶**講師**／山容病院院長 小林和人氏(精神科医)▶**費用**／無料▶**申し込み**／3月13日(木)まで交流ひろば内、酒田市ボラ

ンティアセンターへ ☎43-8165、Eメールvolunteer@sakata-shakyo.or.jp

## ワークショップ・ファシリテーター講座1(全2回) 一つながりへの第一歩をつくる!参加者募集

**日時**／3月16日(日)午後1時30分～4時▶**場所**／公益研修センター(飯森山三丁目)▶**対象**／どなたでも▶**内容**／なごやかな話し合いの場のつくりかた、今抱えている課題を対話しながらみんなで考え学び合う▶**講師**／NPO法人あきたNPOコアセンター理事 吉田理紗氏▶**費用**／無料▶**申し込み**／3月14日(金)まで、庄内地域広げようボランティアの輪連絡会議事務局、酒田市ボランティアセンターへ ☎43-8165、Eメールvolunteer@sakata-shakyo.or.jp

## 胎蔵山♪早春譜ツアー参加者募集

**日時・集合場所**／3月23日(日)午前7時～午後5時・元田沢薬師神社社務所▶**対象**／雪上を歩ける方(中学生以下は保護者同伴)▶**定員**／先着30人▶**持ち物**／昼食、飲み物、防寒着、スノーシュー(貸し出し可)、スキーストック▶**費用**／1,000円(保険料、豚汁代など)▶**申し込み**／3月16日(日)まで胎蔵ロマン会、岩間 ☎54-2766

## ひらたタウンセンターすまいるの催し

**【名作映画鑑賞会】期日・内容**／3月12日(水)・「ビルマの豎琴」、3月16日(日)・「太陽がいっぱい」、3月26日(水)・「男はつらいよ」▶**時間**／午後1時30分～▶**費用**／無料  
**【うたごえ喫茶】日時**／3月10日(月)午後7時～▶**費用**／400円  
 岡すまいる ☎52-3130

## すまいる「楽しいパソコン教室」3月生募集

**場所**／ひらたタウンセンター▶**内容**／全く初めての方向け。ワード・エクセル各コースあり(全5回)▶**費用**／3,000円(資料代、初回の方は4,000円)▶**申し込み**／すまいる、齋藤 ☎070-6617-3402

## 弁護士による住まいに関する無料法律相談

**日時**／3月20日(木)午後1時30分～4時▶**場所**／庄内総合支庁(三川町)▶**定員**／先着4人▶**申し込み**／相談日の前日まで県営住宅指定管理者株式会社西王不動産へ ☎0235-66-3210



# さかた歴史さんぽ

歩けばまちが好きになる。  
知ればもっと好きになる。

園市政策推進課政策推進係 ☎26-5704

11

ひいなつき  
〓 雛月のさんぽ 〓



## 城下町と湊町と

まちの成り立ちは、決して単純ではなく、本市の場合もおそらく出羽国の中心だった時代、次々と農耕集

落が開かれていった時代、武将たちが覇を競った時代、全

国有数の湊町として発展した時代と、600平方キロ

弱という限られた土地に、その時々の歴史を刻みながら

現代に繋がっています。

本市の中心部は亀ヶ崎の城下町と酒田の湊町で成り

立っていて、中世から近世にかけて成立した性格の異なる街並みが隣り合っ

ています。酒田東高校は亀ヶ崎城址、酒田商業高校

跡地は庄内藩の米蔵跡、その西側には町奉行所跡

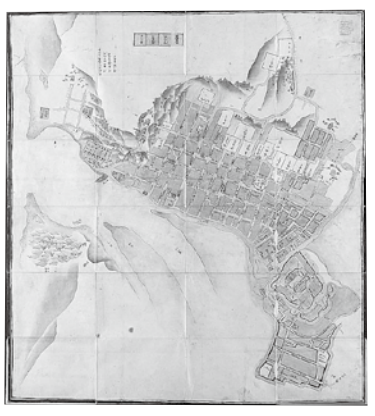
があり、この辺りが近世酒田における政治の中心地でした。

消防署の裏手から若竹町二丁目にかけての松並

木は、城下町の外郭線の一部を示すものですし、

改正増補酒田絵図(部分。見やすいように上下逆にしています)(光丘文庫蔵城を中心とした

亀ヶ崎の城下町(右)と格子状に区画された酒田の港町(上部)が隣り合っています。



河岸八丁の坂を下る途中で急に角度が増すのは、その辺りが最上川や新井田川の汀だった名残です。

光丘文庫などに保存されている近世酒田を描いた絵

図を見ると、いくたびかの大火や戦争を経ても、ほぼ

その頃のままの町割りが現代に残っていることが分

ります。

春、三月。寒さも幾分和らいできました。雛見物が

てら、城下町と湊町とが隣接する酒田の街中さんぽを

してみませんか。

監修/須藤良弘氏

監修/須藤良弘氏

改正増補酒田絵図(部分。見やすいように上下逆にしています)(光丘文庫蔵城を中心とした

亀ヶ崎の城下町(右)と格子状に区画された酒田の港町(上部)が隣り合っています。

## あんしん 消費生活

59

### 豆乳でアレルギー症状?

「健康に良いと聞いて、初めて豆乳を購入した。牛乳のようなものだと思って飲んだところ、目の周りが赤くなっ

てかゆくなり、ひどく腫れてしまった。豆腐や納豆を食べ

ても大丈夫なのに、豆乳でアレルギーが起るとは表示さ

れていなかった」という相談が寄せられました。

パクを含んでいるため、カバノキ科の花粉症の人がアレルギーを発症したものです。また果物アレルギーのある方も同様の症状が出る場合があります。

大豆のアレルゲンタンパクは熱や発酵などの加工処理で活性を失いやすく、納豆などの加工度の高い製品で症状が出ることはほとんどありません。しかし、同じ大豆製品でも豆乳では症状が出る場合がありますので、アレルギー表示がなくても注意が必要です。

東北公益文科大学

## キャンパスレポート 23

仲間との結束が持つ力

門脇 昂祐(2年)

私は1月に情報科目授業の一環として行われた、基礎プログラミング成果発表会に参加しました。これは各班でコンピュータプログラムを作成し、競い合う発表会です。

私たちの班が作成したのは、公益大生限定のカーシェアリング(乗り合い)プログラムです。プレゼンテーションではプログラムの魅力を面白く、分かりやすく伝えるため、寸劇を採用。発表の練習に、夜遅くまで班一丸となって取り組みました。その成果が優勝という形で実り、本当にうれしく思います。1か月間の出来事がこれほど記憶に残るものになるとは予想していませんでした。

この発表会を通じ、私は仲間力の大きさに改めて気付かされました。今後もこの経験を忘れず、共に励む姿勢を大切にしたいです。



園市消費生活センター ☎26-5761  
(市役所1階まちづくり推進課内)

園東北公益文科大学広報担当 ☎41-1117





本社



傘福家店長  
熊谷 薫さん

市内企業の優れた技術力や製品、  
サービスを紹介します。



**全国唯一の傘福専門店「傘福家」**

酒田を代表する文化「傘福」。平成17年の酒田商工会議所女性会による復活の取り組みに携わった当社では、平成24年に「傘福家」をオープンし、傘福を通年販売しています。

全国各地に「つるし飾り」の文化はありますが、酒田の傘福は天幕を張った傘に飾り物をつるすという、他地域にはない大きな特徴があります。古来より、傘と天幕の中には神や魂、幸せが宿ると考えられており、飾り物の一つ一つに子孫繁栄などの思いが込められています。

**人と人とのつながりが支える伝統文化**

傘福の製作期間は早ければ2週間、ものによっては3か月かかるものもあります。飾り物は定番商品で50種類。生地は主に平成ちりめん、正絹、古布を使用します。傘福のデザインや色合いは全て当社で考案し、地元の内職や物作りが好きな方のグループ総勢約20人が手作業で製作しています。木製の台座は地元企業製ですが、和傘はサイズに応じて山形市や県外の工房に依頼しています。

過去に繊維品の卸売りで築いてきた人とのつながりを生かし、途切れた伝統文化の承継と、全国に向けた傘福の発信に力を入れています。

**【企業の概要】**

沿革 昭和22年 熊谷商店として酒田市にて創業、昭和31年 熊谷織維に社名変更、平成11年 現社名に変更、現在地に移転、平成24年 本社に「傘福家」を併設  
有限会社サンティ・クマタニ  
商号 3,000万円  
資本金 酒田市新橋2-1-1 ☎24-2770  
住所 代表取締役 熊谷 俊一  
代表者 8人  
従業員数 お土産品卸売、傘福の製作・販売  
事業内容 http://kasafukuya.com/  
ホームページ



写真は直径40センチの傘福。干支やサクラノボ・紅花といった本県特産品を組み合わせたオーダーメイド製作も承っています。



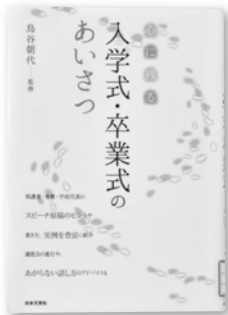
平成25年1月に傘福教室を開設。毎月第2、第4月曜日に店内で開催しています。初心者の方も大歓迎です。

**新刊紹介**

図書館中央図書館 ☎24-2996

**心に残る入学式・卒業式のあいさつ**

鳥谷朝代/監修  
日本文芸社



幼稚園・保育園から高等学校まで、入学式・卒業式のあいさつをするために必要な準備を紹介。保護者、来賓、学校代表のスピーチ原稿のヒントや書き方、実例を豊富に掲載し、謝恩会の進行や、話し方のアドバイスも収録する。

**中高生向け**

**不完全な魔法使い 上・下**

マーガレット・マーヒー/著  
山田順子/訳  
東京創元社



「王」と「英雄」が並び立つホード王国。その片田舎に住む、古い民の末裔ヘリオットは、ある日頭の奥に隠れていた分身が目覚めたのを知り、その分身を持つ不思議な力により王都ダイヤモンドへ導かれる…。ホード王の第三王子ダイヤモンドとの出会いが、王国の運命を変えた。

**児童絵本**

**しろずもう**

丸山誠司/著  
佼成出版社



もみあげ自慢のおくろあにきは、しろずもうの横綱。おくろあにきみたいな横綱になりたくて修行に出たおしろうは、大仏様としろずもうをとることに…。お城が主人公のユーモア絵本。

◆図書館の本はインターネットでも検索できます。ホームページのアドレスは、<http://library.city.sakata.lg.jp/>



▲新型いなほ(E653系)

「山形DCをきつかけに、酒田を盛り上げていきたいですね」と笑顔で話すのは、東日本旅客鉄道株式会社酒田駅 駅長の佐藤さん。

6月14日(土)から始まる、日本最大規模の観光キャンペーンである山形DC。昨年のプレ山形DCでは、酒田駅にSLや新型いなほが訪れ、多くの人でにぎわいました。今年も新庄・酒田間全通100年を迎える年でもあり、酒田駅でもさまざまな誘客イベントを企画中とのこと。隣の新潟県では6月まで新潟DCが行われており、山形DCへのバトンタッチの意味を込めて、村上―酒田間をSLが走るイベントもあるそうです。

佐藤さんは山形DCを行う目的を「地域主体で、地域資源の『掘り起こし』と、それらを次代に引き



## 酒田の魅力、再発見

今月の人 Sato Kazuaki  
佐藤 一晃 さん(新橋五丁目)  
東日本旅客鉄道株式会社酒田駅 駅長

# さかたの風

## 山形DCからつながる未来

「市民の方も、観光客に手を振ったり酒田弁であいさつしたり、ちょっとしたことで参加できますよ。地域全体で継続的に取り組むことが、交流人口と定住人口の増加につながります。」

佐藤さんは山形DCを、観光業界だけの取り組みや、一過性の取り組みで終わらせたくないと考えています。「地域づくりには地元の熱意が不可欠。新しい目で地元・酒田を見て、たくさんの方に酒田の良さを伝えていきましょう。私たちは市民の皆さんと同じ思いで、酒田と旅行者を結びます」

もうすぐ始まる山形DC。駆け抜ける風に乗せて、全国に酒田の魅力をお届けしたいですね。

◆山形DCについて詳しくは本紙4・5ページをご覧ください。

## フォトギャラリー

思い出のまち 23



### 活気あふれる魚市場

昭和44年3月の魚市場の様子。早春の息吹が感じられるこの時期、朝の魚市場では春を告げるマスの水揚げが続き、威勢のいい競りの声が聞こえてくるようです。

昔ながらの酒田の味  
酒田市食生活改善推進員が紹介します

## 酒田の味

46

ひな祭りなど祝事の際に食べられることの多いちらし寿司。少し手間をかけて、手作りのちらし寿司でお祝いしてみたいかがでしようか。

## ちらし寿司

【材料】3合分

【すし飯】

- ・米……………3合
- ・酢……………大さじ4
- ・砂糖……………大さじ2
- ・塩……………小さじ1
- 【具】
- ・卵……………4個
- ・エビ……………8尾
- ・サヤエンドウ……………24枚
- ・刻みのり……………適量

- ・かんぴょう(乾)……………20g\*
- ・干しシイタケ……………8枚
- ・だし汁……………400cc
- ・(しいたけの戻し汁+水)
- ・砂糖……………大さじ2+小さじ2
- ・しょうゆ……………大さじ1
- ・ニンジン……………100g\*
- ・だし汁……………200cc
- ・塩……………少々
- ・砂糖……………小さじ1

【作りかた】

- ①Aを混ぜて合わせ酢を作り、炊いたご飯に混ぜて冷ましておく。
- ②かんぴょうはひとつまみの塩\*でもんで下ゆでし、水で戻したシイタケとBを加えて煮たあと、細かく刻む。
- ③ニンジンは小さな短冊状に切り、Cで煮る。
- ④卵に砂糖\*・塩\*少々を加えて薄焼きにし、細い千切りにする。
- ⑤エビは酢\*を入れた湯でゆで、湯をきり、冷めてから殻をむく。縦半分に切り、酢\*・塩\*・砂糖\*少々で下味をつける。
- ⑥サヤエンドウはすじを取り、さっとゆでて千切りにする。
- ⑦すし飯に②を混ぜ、上に③～⑥と刻みのりをきれいに飾る。



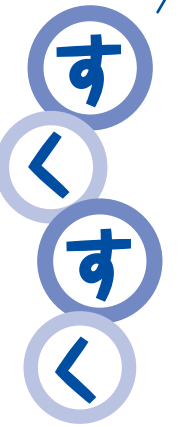
\*塩・砂糖・酢は分量外。

食生活改善推進員からの

サヤエンドウの代わりに菜の花を飾ると春らしさが増します。

ワンポイント





# 子育て講座



●お問い合わせ／市子育て支援課子ども育成係 ☎26-5734

## お母さんへの「褒美」

1歳を過ぎたマーちゃん、童謡のメロディに合わせて体を動かしたり「結んで、開いて」をやって見せたりするなど、できることがずいぶん増えました。また歩けるようになって世界が広がったせいでしょうか、今は何でも興味津々で、じっとしていることがありません。狭い所や穴が大好きで、テレビやエアコンのリモコン、スマートフォンなどがお気に入り。大人のやること全てが興味の対象です。両親は日々の成長ぶりに目を細める反面、目が離せず、特に平日のお母さんは、気の休まる暇もなくヘトヘトです。

子どもが幼い時、親、ことに母親は自分のための時間を持つことが難しくなります。でも「この子のせいで自分は何もできない」とか、「我慢すべきだ」と力んで子育てするこ

東北公益文科大学教授  
國眼 眞理子 先生

とは、子どもの成長にとって好ましいことではありません。子育てを頑張っているお母さんやお父さんは、時には「自分だけの時間」という褒美を自分にあげませんか。

酒田は、働きながら子育てをしているお母さんが多いまちです。子育て中のお母さんやお父さんが、笑顔で子どもに接することができるように、周りの人が「預かってあげるから、少しゆっくりしたら」と一言声を掛けてあげられるといいですね。

また日頃、家庭で子育てをしている方へは、一時預かりの利用を勧めてみるのもよいでしょう。お母さんやお父さんの元気は、子どもの元気につながります。



●お問い合わせ／市介護保険課介護認定係 ☎26-5732

## 福祉用具って レンタルできるの？

「布団から起き上がるのが大変なおじいちゃんに、介護用の電動ベッドを買ってあげたい。でも購入するには高額だし…」こんなとき、介護保険を使ってレンタルできる場合があります。

今回は、レンタルの対象となる福祉用具を紹介します。

### 【対象要件】

- 要介護認定を受けていること
- 在宅で利用するものであること

### 【費用】

レンタル費用の1割を負担

### 【対象となる福祉用具】

- 車いすおよび付属品

- 特殊寝台（介護用ベッド）および付属品

- 床ずれ防止用具

- 体位変換器

- 手すり

- 歩行器

- スロープ

- 歩行補助つえ

- 認知症老人徘徊感知器

- 移動用リフト（つり具部分を除く）

- 自動排泄処理装置（尿や便が自動的に吸引されるもの）

- ◆取り付けに工事を伴うものは対象外。

### 【注意】

- レンタルを希望する場合は介護（予防）サービス計画（ケアプラン）の作成が必要です

- 介護度によっては利用できない場合があります

- 県指定の福祉用具貸与事業所を利用しない場合は対象になりません

利用する人の心身の状態や生活スタイル、介護者の状況がそれぞれ違うように、利用者合った福祉用具もそれぞれ違います。また不適切な福祉用具の使用は心身機能の低下を招く恐れがあります。担当ケアマネジャーや福祉用具貸与事業所と相談しながら、福祉用具を上手に利用し、自立した日常生活の支えにしていましましょう。



# Zoom Up

**ズームアップ!さかた**  
私の街さかた。あの日あの時。



## 2/12 教育委員会 科学賞表彰式

青少年の優秀な科学研究を表彰する酒田市教育委員会科学賞表彰式が総合文化センターで行われ、科学賞3点、奨励賞2点、努力賞16点が表彰されました。



## 2/13 山形新幹線庄内延伸を JR仙台支社長へ要望

本間酒田市長が東日本旅客鉄道株式会社 西野史尚仙台支社長に面会し、山形新幹線庄内延伸の実現について要望を行いました。



## 2/15 手作りロボットで 勝負

本市名誉市民 中村恒也氏の寄付を活用した中村ものづくり塾最終回でロボットコンテストが総合文化センターで行われました。移動ロボットの部と3モーターリモコンロボットの部に小学生35人が参戦し、熱戦を繰り上げていました。



## 2/16 スポーツ優秀 選手を表彰

スポーツで県大会や全国大会で優秀な成績を収めた選手に贈られる「白崎資金酒田市スポーツ優秀選手賞」の表彰式が公益ホールで行われました。今年は22種目で233個人、28団体が表彰されました。



## 2/19 青少年の 善行を表彰

小林教育振興基金青少年善行奨励賞の表彰式が行われ、ボランティア活動などを行った小学生～高校生からなる4団体と5人が表彰されました。この表彰式は毎年開催され、他の模範となる善行を行った青少年を表彰するものです。



酒田産はえぬき100%の米粉パン給食での児童の笑顔。もちもちでアレルギー対応食品の米粉パンに期待(す) ▶「暖冬だな」との油断を冬將軍に見透かされたかのような寒波。春遠からじことを祈る毎日(ま) ▶黒森歌舞伎正月公演。大人顔負けの見えを切る子どもたちの姿に拍手喝采。伝承されていることに喜び(お) ▶地元の良さに気付くには、他の地域を見ることも大切。春が来たら電車でぶらりもいいな(み)





## 1/29 議会って どんなところ?

市議会議場において、十坂小学校の6年生49人による模擬議会が行われました。児童たちは、架空の自治体「とさか市」の市議会議員および市当局側に扮し、真剣な表情で質問や答弁を行っていました。



## 2/1~2 雪上を 駆ける

第66回全庄内スキー選手権大会が松山スキー場で開催されました。小学生から大人まで165人が参加し、多くの観客が見守る中、回転・大回転の各種目でタイムを競いました。

## 2/4,5 もちもちで おいしい

市内6つの小学校をモデル校として酒田産米粉パン給食が実施されました。酒田産「はえぬき」を100パーセント使用した米粉パンは、市内にある食物アレルギー専用工場\*で製造されたものです。

※食物アレルギー専用工場：特定原材料7品目(エビ、カニ、小麦、そば、卵、乳、落花生)を原材料から持ち込まない工場



## 2/5~8 ようこそ、沖縄の 子どもたち

沖縄県今帰仁村から「ふれあい少年の翼」の一行45人(児童36人、引率指導員9人)が本市を訪問しました。7日には、交流校である西荒瀬小学校で交流会が開かれ、西荒瀬小学校児童による手作り方言かるたやクイズなどを通じて交流を深めました。



## 2/8 リズムに乗って ヒップホップダンス

「親子でヒップホップダンス！」講座が総合文化センターで行われました。講師のすがわらとよき氏の指導で親子33組が参加。参加者はリズムに乗って体を動かしながらヒップホップを楽しんでいました。



## 2/11 昔ながらの 風習を体験

旧阿部家(市指定文化財)で小正月行事が行われました。参加した子どもたちは五穀豊穡(ほうじょう)を願う梨だんご作りや雪中田植え、昔の遊びなどを体験しました。

## 2/10 ルワンダ共和国 大使来酒

ルワンダ共和国のチャールズ・ムリガンデ駐日大使と同国関係者一行が、庄内バイオ研修センターを訪問しました。大使は、職員の説明を真剣な表情で聞きながら、農業技術などについて質問していました。

# アトリエの巨匠

## 目撃! 名画が生まれる舞台裏

### 南川三治郎 写真展 100人

アーティストが作品を生み出すアトリエは、制作者にとって単なる仕事場ではなく、思索や瞑想、苦悩の場であり、また情熱とエネルギーを作品に込める場であり、時には憩いの場でもあります。本来、アーティストは自分のアトリエを公開しませんが、写真家 南川三治郎は、1974年頃から「20世紀を代表するアーティストの世界を覗いてみたい」と、ミロ、ダリ、キリコ、シャガール、ビュッフェといった巨匠たちに交渉し、アトリエを撮影しました。

20年間にわたる取材で出会ったアーティストは、延べ300人以上にのぼります。本展では、その中から主にアメリカ・ヨーロッパで活躍した20世紀の巨匠100人を、厳選し紹介します。



▲サルヴァドール・ダリ ©Sanjiro Minamikawa

会期 / 3月15日(土)~4月14日(月)  
休館日 / 3月は月曜日、4月は会期中無休  
時間 / 午前9時~午後5時(入館は午後4時30分まで)  
観覧料 / 一般800円(700円)、大学・高校生400円(350円)、中学生以下無料 ◆( )内は20人以上の団体料金



▲ジョアン・ミロ ©Sanjiro Minamikawa

#### 関連イベント

### 南川三治郎氏によるトークショー

スライドショーを使ってアーティストたちとの交流秘話をお話します。

#### ①大人向けトークショー「レンズから見た素顔」

日時 / 3月22日(土)午後2時~  
定員 / 25人 ▶費用 / 無料(観覧料別途)

#### ②子ども向けトークショー「秘密のアトリエをのぞいた」

日時 / 3月23日(日)午前10時30分~  
対象 / 小学校5年生~中学生 ▶定員 / 25人 ▶費用 / 無料

【①②共通】申し込み / 3月4日(火)~電話で酒田市美術館へ

本紙に関するご意見、ご要望をお寄せください。

#### 酒田市政策推進課

〒998-8540 山形県酒田市本町二丁目2番45号  
TEL.0234-22-5111(代表) FAX.0234-26-3688  
E-mail koho@city.sakata.lg.jp  
酒田市ホームページURL <http://www.city.sakata.lg.jp/>

八幡総合支所 〒999-8292 酒田市観音寺字寺ノ下41番地  
TEL.0234-64-3111(代表) FAX.0234-64-3110

松山総合支所 〒999-6861 酒田市字山田27番地の4  
TEL.0234-62-2611(代表) FAX.0234-62-2618

平田総合支所 〒999-6711 酒田市飛鳥字契約場30番地  
TEL.0234-52-3111(代表) FAX.0234-52-3116



【市の木】ケヤキ



【市の花】トビシマカンゾウ



【市の鳥】イヌワシ

No.101

ちびっ子  
キャラクター

浄徳  
幼稚園

**もりや みりあちゃん**  
「三瀬の海、入って気持ちよかった!」