

私の街 さかた

6.2

2014 | 平成26年
酒田市広報 No.207

夜空に映える、 粋なともしび

5月19日～21日、酒田まつりが行われ、多くの人出でにぎわいました。19日、日和山公園で行われた宵祭りには多くの市民が参加し、夜の帳(とぼり)が降りた頃、今年一新された立て山鉾(やまぼこ)が夜空に浮かび上がりました。



2 特集「酒田まつり」

4 酒田市の財政状況

7 市議会6月定例会、ふれあいの手紙

12 酒田の新しい特産品の名称募集

14 第3回酒田シティハーフマラソン大会出場者募集

写真特集

酒田まつり

5月19日〜21日にかけて行われた酒田まつり。天候にも恵まれ、約21万7千人の見物客が訪れ、大盛況のうちに幕を閉じました。

19日の宵祭りでは、新しい五七山鉾がお披露目され、20日は「ワッショイ」の掛け声とともに練り歩く山車行列に、沿道から大きな声援と拍手が送られました。

3日間に渡って^{みなと}湊町を彩った、酒田っ子の笑顔と熱気。その様子を写真で伝えます。





▲上神宿(一番町)

▲下神宿(北新町二丁目)

平成25年度

酒田市の

財政状況を お知らせします

●お問い合わせ先

市財政課財政係 ☎26-5780
 市管財課管財係 ☎26-5709
 市水道局管理課 ☎22-1812
 市立八幡病院事務局
 ☎64-3311

平成25年度下半期（平成25年10月1日～平成26年3月31日）の執行状況を踏まえて、平成25年度の財政状況をお知らせします。

市の会計は4月1日から5月31日まで出納整理期間が設けられているため、金額などは平成26年3月31日現在のものであり、決算額ではありません。決算状況は本紙12月1日号でお知らせします。

歳出が歳入を上回る分については、一時借入金で補填しています。一時借入金は一時的な資金の不足を解消するための借入金で、その年度の歳入をもって出納閉鎖日である5月31日までに償還します。

一般会計の予算執行状況 (平成26年3月31日現在)

予算現額

576億624万円

◆グラフの見方

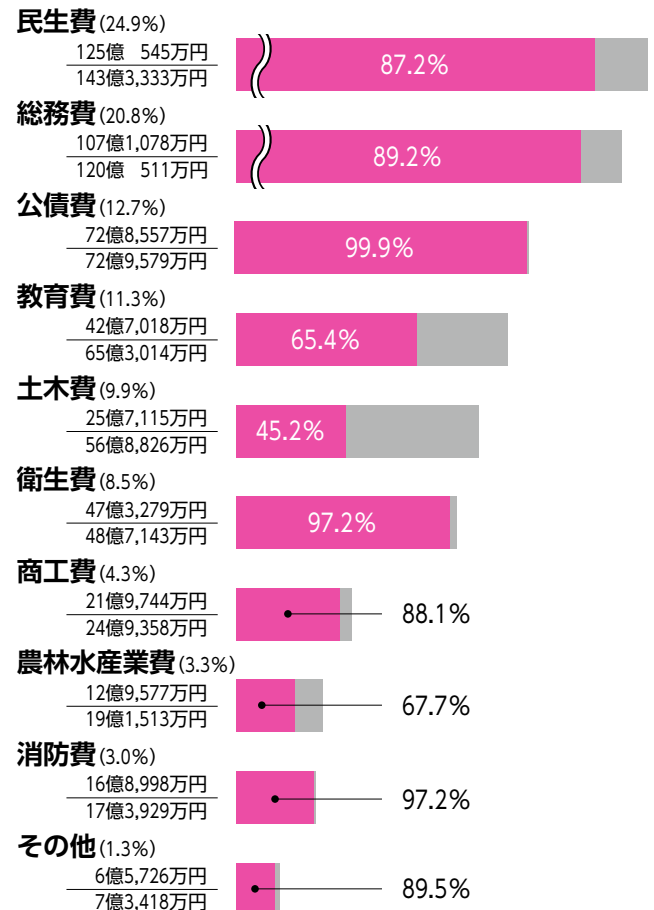
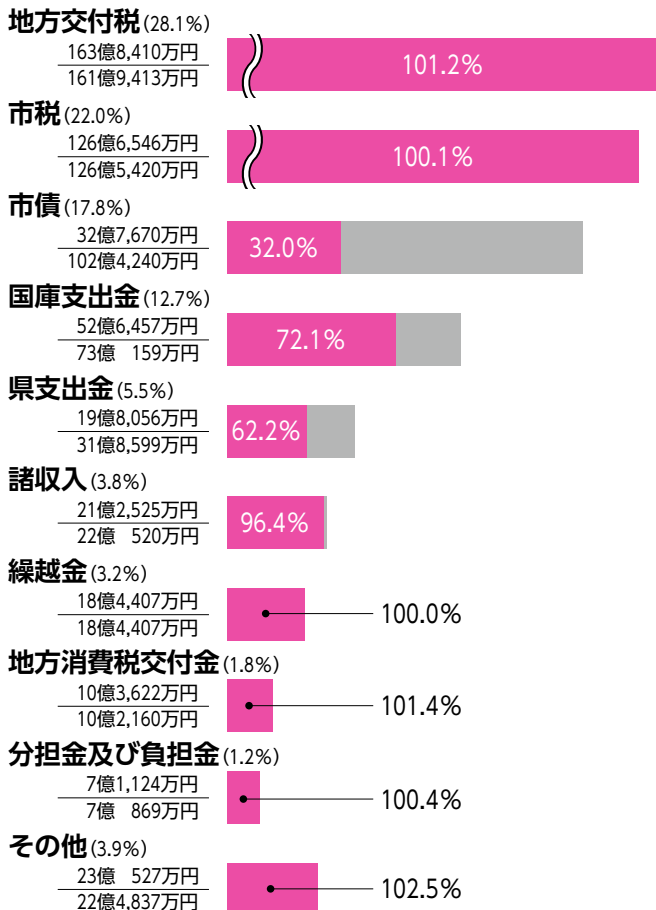
予算区分名 (予算構成比率)

収入・支出済額
予算現額

収入・執行率 予算残額

歳入 **475億9,344万円**
 収入率 **82.6%** (下半期 232億9,866万円)

歳出 **479億1,637万円**
 執行率 **83.2%** (下半期 284億1,658万円)



特別会計の予算執行状況 (平成26年3月31日現在)

会計名	予算現額	歳入(収入済額)	うち下半期分	歳出(支出済額)	うち下半期分
交通災害共済事業	3,308万円	5,034万円	2,607万円	2,633万円	1,387万円
国民健康保険(事業勘定)	123億3,431万円	104億5,757万円	57億2,203万円	111億 526万円	59億9,548万円
国民健康保険(施設勘定)	7,862万円	6,083万円	3,760万円	6,870万円	4,048万円
後期高齢者医療事業	11億5,396万円	11億4,871万円	7億5,165万円	11億4,231万円	7億4,422万円
介護保険	115億1,802万円	103億9,106万円	51億4,810万円	102億9,654万円	56億3,084万円
診療所事業	8,425万円	4,256万円	2,357万円	6,321万円	3,526万円
公共下水道事業	56億8,522万円	26億5,540万円	19億8,731万円	41億3,595万円	22億4,346万円
農業集落排水事業	13億 428万円	5億4,325万円	3億7,135万円	10億9,131万円	6億3,925万円
合併処理浄化槽事業	1億1,246万円	3,564万円	2,399万円	8,302万円	4,571万円
駐車場事業	2,636万円	2,675万円	1,104万円	2,268万円	1,335万円
定期航路事業	2億9,974万円	1億6,563万円	1億 812万円	2億7,583万円	1億4,045万円

市債残高(一般会計) (平成26年3月31日現在)

一般単独事業 (うち合併特例事業(市町村合併特例事業分))	207億 940万円 131億9,420万円
学校教育施設整備事業	28億1,671万円
一般公共事業	20億9,225万円
県振興資金	4億 706万円
公営住宅建設事業	8億5,385万円
辺地対策事業	2億6,851万円
過疎対策事業	27億2,937万円
臨時財政対策債	184億3,322万円
その他	123億4,834万円
合計	606億5,871万円

市有財産 (平成26年3月31日現在)

土地	788万6,718平方メートル
建物	50万6,826平方メートル
山林	668万2,203平方メートル
基金	160億2,129万円
有価証券	2億2,564万円
出資金・出捐金	8億8,967万円
預託金・貸付金	50億9,477万円
船舶(とびしま、し尿運搬船、飛鳥海中体験丸)	3隻
車両	379台

用語の解説

地方交付税／国税のうち所得税、法人税、酒税、消費税、たばこ税のそれぞれ一定の割合で国から交付されるお金

市税／市民税、固定資産税、軽自動車税などの普通税と、入湯税、都市計画税などの目的税がある

市債／返済が一会計年度を越える市の借金

国庫・県支出金／国や県から使途が特定されて交付されるお金

諸収入／特定の歳入項目に含まれない預金利子、雑入など

繰越金／前年度の決算剰余金

地方消費税交付金／消費税5割のうち1割分である地方消費税の一部を財源として、県から交付されるお金

分担金及び負担金／市が行う事業により、利益を受ける方から、その受益を限度として徴収するお金
公債費／借入金の元金、利子を返済するための経費

出納整理期間／会計年度末までに確定した収入、支出の現金の未収未払の整理期間で、会計年度終了後の翌年度の4月1日から5月31日までの2か月間。病院、水道などの公営企業会計には出納整理期間はない

病院事業（市立八幡病院）の概況と経理の状況

貸借対照表（平成26年3月31日）

資産	18億8,244万円
固定資産	9億5,694万円
流動資産	9億2,550万円
負債・資本	18億8,244万円
固定負債	128万円
流動負債	8,994万円
資本	17億9,122万円

損益計算書（平成25年4月1日～平成26年3月31日）

総収益	7億1,344万円	うち下半期分 3億6,246万円
医業収益	5億8,046万円	2億9,556万円
医業外収益	1億3,249万円	6,641万円
特別利益	49万円	49万円
総費用	7億 380万円	うち下半期分 3億9,500万円
医業費用	6億8,445万円	3億8,434万円
医業外費用	1,767万円	926万円
特別損失	168万円	140万円
純利益	964万円	

◆平成26年3月31日現在の見込み額です。なお消費税は含みません。

収益的収支では、入院・外来収益などの総収益が7億1千344万円です。一方、給与費、材料費などの総費用は、7億380万円です。その結果、総収益から総費用を差し引いた964万円が純利益として計上される見通しです。

資本的収支では、医療機器等整備の建設改良事業として大腸ビデオスコープや全自動調剤分包包機などの更新導入を行い、建設改良費、企業債償還金で1億83万円の支出となりました。支出への充当財源としては、企業債、出資金の収入9千392万円を充て、なお不足する額691万円は、損益勘定留保資金などで補填する予定です。今後とも、良質な医療サービスの提供と医療環境の整備、地域医療の充実に努めていきます。



▲全自動調剤分包包機

水道事業の概況と経理の状況

貸借対照表（平成26年3月31日）

資産	266億2,609万円
固定資産	224億1,093万円
流動資産	42億1,516万円
負債・資本	266億2,609万円
固定負債	18億9,665万円
流動負債	3億6,903万円
資本	243億6,041万円

損益計算書（平成25年4月1日～平成26年3月31日）

総収益	29億9,347万円	うち下半期分 15億3,274万円
営業収益	28億 478万円	14億3,146万円
営業外収益	1億8,869万円	1億 128万円
総費用	28億 154万円	うち下半期分 20億6,494万円
営業費用	25億8,547万円	19億7,379万円
営業外費用	2億1,198万円	1億 767万円
特別損失	409万円	348万円
純利益（見込み）	1億9,193万円	

◆平成26年3月31日現在の見込み額です。なお消費税は含みません。

収益的収支では、総収益が29億9千347万円です。うち給水収益や受託工事収益などの営業収益が28億478万円、加入金や他会計からの補助金などの営業外収益が1億8千869万円です。一方、人件費、物件費、支払利息などの総費用は、28億154万円です。その結果、総収益から総費用を差し引いた1億9千193万円が純利益として計上される見通しです。

資本的収支では、老朽管の更新、管網の整備、八幡簡易水道の施設整備事業などを実施し、13億8千836万円の支出となりました。支出への充当財源としては、国庫補助金や企業債、出資金などの収入2億7千895万円を充て、なお不足する1億9千411万円については、損益勘定留保資金などで補填する予定です。今後とも、将来にわたる安定給水の確保に向けて、管網の整備や老朽管の更新などの事業を推進します。

用語の解説

〔病院・水道共通〕

収益的収支／一事業年度の経営活動に伴い発生が予定されるすべての収益と費用

資本的収支／将来の経営活動に備えて行う建設改良および建設改良にかかる企業債償還金等の支出とその財源となる収入

固定資産／土地、建物、器械設備、車両など

流動資産／現金、預金、未収金、貯蔵品など

固定負債／修繕引当金など、将来の支出に備える準備額

流動負債／未払金、未払費用など

〔病院〕

医業収益／入院収益や外来収益など

医業外収益／受取利息配当金や補助金など

医業費用／給与や材料、経費など

医業外費用／支払利息や雑支出など

〔水道〕

営業収益／給水収益や受託工事収益など

営業外収益／加入金や補助金など
特別利益／固定資産の売却益など
営業費用／浄水費や給水費など
営業外費用／支払利息や雑支出など

市議会6月定例会が開かれます

●お問い合わせ／市議会事務局
議事調査係 ☎26-5770

市議会6月定例会は6月6日(金)から、次の順に行われる予定です。
1日目／本会議(議案上程、提案理由説明) ▼**2日目**／本会議(代表質疑、各委員会付託) ▼**3日目**以降／常任委員会、予算特別委員会、本会議(各委員会審査報告、採決)、本会議(一般質問3日間議員・委員会提出議案審議)

◆市役所と各総合支所のロビーでは、本会議の様様をテレビモニターで中継するほか、市ホームページでもインターネット中継(実況または録画)を行います。
 ◆詳しくは、6月2日(月)開催予定の議会運営委員会で決まりますので、市議会事務局へ問い合わせるか、市ホームページをご覧ください。

【傍聴について】

本会議、予算特別委員会／原則どなたでも傍聴できます。傍聴希望の方は、市役所4階の議会事務局前にある傍聴受付カードに住所、氏名を記入して議場に入ってください(傍聴者には休憩時の控室を準備)。傍聴席の定員は40人です。

団体での傍聴は、事前に議会事務局へ問い合わせてください

その他の委員会／原則どなたでも傍聴できます。受け付けは開会予定時刻の30分前から行います。議会事務局で傍聴受付簿に住所、氏名を記入してください。傍聴席の定員は各委員会5人で受け付け順ですが、開会予定時刻の10分前に傍聴希望者が定員を超えた場合は、希望者間の協議や抽選により傍聴人を決定します

ふれあいの手紙をお寄せください

●お問い合わせ／市政推進課
政策推進係 ☎26-5704

市民の皆さんから、市政に対するご意見・ご要望をお寄せいただく「ふれあいの手紙」を実施します。本紙に折り込みの用紙(封筒として使用できます)でお寄せください。平成27年3月31日までは、切手不要でポストに投函できます。頂いた手紙にはお返事いたしますので、住所、氏名を正確に記入してください。

◆ファクシミリ、インターネットなどでも、市政に対するご意見・ご要望を受け付けています。
 ☎26-36988、Eメールsakata@city.sakata.lg.jp

第54回私の街さかた 写真コンテスト作品募集

●お問い合わせ／市政推進課広報広聴係 ☎26-5706

【テーマ】市内での人物、行事、風景、市民生活などの明るい題材(平成25年11月以降に撮影したもの)

【応募部門】一般の部(高校生を除く18歳以上の方)、ジュニアの部(中学生～高校3年生相当の年齢の方)

【サイズ・応募規定】四つ切り(ワイド四つ切り可。A4サイズ不可)、単写真または組み写真(3枚組まで)

◆単・組み写真合わせて一人3作品まで。ジュニアの部は写真部での応募も可。写真部と個人での重複は妨げない。デジタルカメラ可(合成・加工写真は不可)。

【応募方法】11月14日(金)(消印有効)まで、応募票に必要事項を記入して作品の裏にテープで貼り、〒998-8540(住所不要)、酒田市政策推進課広報広聴係へ持参または郵送。応募票は同課および各総合支所地域振興課と市内力メラ店にあります

【賞】一般の部 特選／3万円(組み写真、単写真それぞれ1点)、入選／3点以内2万円、ふるさと

発見賞／1点2万円、ユーモア賞／1点2万円、ドキュメント賞／1点2万円、佳作／5点以内5千円、新人賞／5点以内5千円

ジュニアの部 特選／1点1万円相当の図書カード、入選／3点以内5千円相当の図書カード

◆応募作品は、応募者本人が撮影した未発表のものに限りません。二重応募、類似と思われる作品については入賞決定後でも失格とします。

◆肖像権などの承諾は応募者の責任において取ること。

◆入賞作品の著作権は応募者に帰属しますが、市は広報、ホームページなどに優先的に使用する権利を有するものとします。

◆入賞作品は返却しません(後日ネガ・ポジフィルム、画像データを提出)。

◆入賞作品は本紙で発表し、土門拳記念館などに展示します。



▲第53回ジュニアの部特選作品「僕かわいいでしょ」(単写真)

市有地の売却

●お問い合わせ先／市管財課管財係
☎26-5709

物件番号	所在地	地目	用途地域	実測面積 (平方メートル)	売却価格
1	光ヶ丘二丁目 61番190	宅地	準工業	329.61	4,333,000円
2	観音寺字町 150番10	宅地	一種住居	470.77	4,222,000円
3	上安町二丁目 10番18	宅地	一種 中高層	252.26	6,660,000円

売却方法／申し込み先着順で売却
(同日に複数の申し込みがあった場合は抽選) ▼申し込み／6月9日(月)～平成27年5月29日(金)の午前8時30分～午後5時15分(土曜・日曜日、祝日、年末年始を除く)に、所定の申込書に必要書類を添えて市管財課管財係へ

◆公募案内書は管財課で配布するほか、市ホームページからもダウンロードできます。

市税等Web口座振替受付 サービス携帯電話用QRコード

●お問い合わせ先／市納税課管理係
☎26-5720

6月1日(日)から、インターネットを利用して市税の口座振替の申し込み(新規・変更)ができるようになりました。6月30日(月)納期分から申し込み可能です。携帯電話から申し込み

む場合は、下記のQRコードから専用サイトへアクセスし、手続きを行ってください。
◆詳しくは、本紙5月16日号またはホームページをご覧ください。

●QRコード



国民健康保険税



市県民税



固定資産税



軽自動車税

重度心身障がい(児)者医療 給付制度のお知らせ

●お問い合わせ先／市福祉課障がい福祉係 ☎26-5733

本市では、医療費の負担を軽減し、社会福祉の増進を図ることを目的に、重度心身障がい(児)者に対し、医療費助成としての医療証を交付しています。

対象／身体障害者手帳1級・2級、精神障害者保健福祉手帳1級、療育手帳Aのいずれかをお持ちの方
公的年金各法の障害等級1級の障害年金の受給者、国民年金障害等級1級・2級の障害基礎年金の受給者(ただし2級は20歳前障がいに限る)、特別児童扶養手当の支給対象児童など。ただし本人の市民税所得割額により対象者を判定します

医療証の種類／本人・扶養者に所得課税が①ない場合は「一部負担金無」②ある場合は「一部負担金有」
自己負担額／①入院時の食事代
②医療費の1割、調剤費の1割、入院時の食事代

◆税制改正における年少扶養控除廃止については、廃止前の旧所得税額で計算します。
手続きに必要なもの／健康保険証、

対象となる障がいの程度を示す手帳または年金証書など

◆有効期限が平成26年6月30日までの重度心身障がい(児)者医療証をお持ちの方には、更新手続きの案内を5月下旬に送付しています。資格要件を確認の上、忘れずに手続きをしてください。医療証は資格要件審査後に送付します。

こんなときは手続きが必要です

●医療証の交付を受けた方で、住所、氏名、加入している健康保険証に変更があった場合

●対象者が県外で受診した場合

◆医療証は山形県内でのみ使えますが、県外で自己負担した医療費の領収書(保険点数の明記してあるもの)、健康保険証、医療証印鑑、金融機関の通帳を持参して本市に請求できます。



さかた産業フェア2014 出展企業募集

●お問い合わせ／市商工港湾課
工業労政係 ☎26-5757

本年度は飲食物販売スペースを新たに設置します。

日時／10月4日(土)、5日(日)の午前10時～午後5時(5日は午後4時まで) ▼場所／市体育館 ▼対象／本市に事業所がある企業 ▼申し込み／6月30日(月)まで、所定の申込用紙に記入の上、市商工港湾課へ

募集項目	内容	募集区画数等	費用
さかた産業フェアへの出展	地域内で製造されている製品の展示・販売、製造技術ならびに企業の宣伝、新技術、設備の紹介など	90区画	5,000円／区画
バイ酒田エリアへの出店【新規】	来場者向けの地場産品を活用した飲食物の販売、PR、地域ブランドの情報発信など 対象／小売業者、飲食業者	6区画	5,000円／区画
広告協賛【新規】	企業名広告のボードへの掲載	5社	5,000円／社

◆申込用紙は、酒田商工会議所、酒田ふれあい商工会、市商工港湾課にあるほか、市ホームページからもダウンロードできます。

大学等の修学貸付利子補給 私立高等学校の授業料等補助

●お問い合わせ／市教育委員会
管理課管理係 ☎26-5772

〔大学等修学貸付(教育ローン)の利子補給〕対象／6月1日現在

大学・短大・専門学校(専門課程を置き、修学年限が2年以上のものに限る)に在学する本市出身の学生をもつ本市在住の保護者で、次の要件をすべて満たす方

●世帯の収入(学生本人の兄弟姉妹は除く)が給与収入のみの場合は収入合計額770万円以下、それ以外の場合は所得合計額573万円以下の方

●金融機関から修学貸し付けを受けていて、他の利子補給制度を利用していない方

補給金額／修学貸付の利子の年額(上限4万円)

申し込み／6月30日(月)まで市教育委員会管理課管理係へ

〔私立高等学校の授業料等補助〕

対象／6月1日現在、私立高等学校に在学する生徒を持つ本市在住の保護者で、次のいずれかに該当する方

- ①生活保護の被保護世帯
- ②本年度の市民税が非課税の世帯
- ③本年度の市民税が均等割のみ課税されている世帯(年少扶養控除および特定扶養控除廃止前の基準で算定し、均等割のみ課税となる場合を含む)

補助金額／生徒一人当たり年額3万6千円(①は6万円)

申し込み／6月30日(月)まで各学校へ

安全と安心のまち酒田

「標語」募集

●お問い合わせ／まちづくり推進課
市民相談室 ☎26-5726

テーマ／●暴力や暴力団を追放し、社会を明るくするもの ●交通安全に関するもの

応募資格／本市在住または本市に通勤・通学している方

応募方法／6月20日(金)(消印有効)まではがきに応募作品、住所、氏名、年齢、電話番号を明記の上、〒998-8540(住所不要)

酒田市まちづくり推進課市民相談室へ

◆応募作品は自作、未発表のもの

で、一人1作品に限ります。入賞作品の著作権は市に帰属します。

◆入賞作品は7月23日(水)開催予定の「安全と安心のまち酒田」市民大会で表彰します。

伝習機能施設(仮称)の 名称を募集します

●お問い合わせ／市社会教育課
管理係 ☎24-2992

松山歴史公園内に、芸術文化活動や伝統芸能の伝習活動の場として広く活用できるように、能舞台や茶室を備えた生涯学習施設(平成27年1月竣工予定)を整備しております、この施設の名称を募集します。

応募期間／6月30日(月)(消印有効)まで ▼応募要件／どなたでも

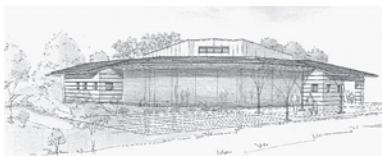
▼応募様式／市ホームページからダウンロードできます。任意様式でも可 ▼応募要領／次の事項を明記の上、郵送、ファクシミリ、メールのいずれか ▼記載事項／名称(ふりがなを併記)、考案の理由、応募者の連絡先(住所、氏名、年齢、電話番号) ▼応募方法／郵送) 〒998-0034、酒田市中央西町2-59、酒田市社会教育課【ファクシミリ】

24-5780 [Eメール] shakai@city.sakata.g.jp

▼発表／9月以降

◆詳しくは、市社会教育課にお問い合わせるか、市ホームページをご覧ください。

◆詳しくは、市社会教育課にお問い合わせるか、市ホームページをご覧ください。



デンタルフェア2014さかた 歯の無料健診とお口の健康相談

●お問い合わせ／市健康課保健予防係 ☎24-5733

日時／6月8日(日)午前9時～正午
(受け付けは午前11時30分まで)
▼場所／市民健康センター、宮野
浦学区コミュニティ防災センター、
八幡タウンセンター、ひらたタウン
センター、松山健康福祉センター

▼対象／どなたでも▼内容／歯の
健診、ブラッシング指導、フッ素
塗布、歯についての相談、ものを
かむ咬合力測定(中学生以上)▼
申し込み／当日会場へ

「卑弥呼の歯がいーぜ」って、なに？ (酒田地区歯科医師会公衆衛生委員会)

昨今のテレビではグルメ番組がはやっているようで、いわゆる食レポでは「あまい」「やわらかい」という言葉が連呼されています。中には「歯がいらない」なんてことを言い出すタレントさんまでも。確かにおいしそうだとは思いますが、「そんなものばかり食べているのはさぞ不健康だろうなあ」などと、余計なお世話と知りつつ勝手に心配してしまいます。なぜなら、全身の健康を維持するためには、健康な歯でしっかり噛むことがとても重要だからです。口は第一の消化器官ともいわれ栄養摂取の入り口であり、顎の使い方によっては姿勢にも影響が出ます。噛むことの刺激が脳の活動に良い影響を及ぼすとの報告もあり、認知症予防や肥満に至る食生活にも関係があるようです。

学校食事研究会では、(肥)満の予防・(味)覚の発達・(歯)葉の発達・(脳)の発達・(歯)の病気予防・(がん)の予防・(胃)腸快調・(全)身の体力向上と全力投球、よく噛んで食べることで得られるこれらの効用の頭文字をとって「卑弥呼の歯がいーぜ」という標語を作っています。

よく噛むことで、これだけ良いことがあります。よく噛むためには歯と口の健康が保たれていなければいけないということを、この標語と共に覚えてください。受験や仕事など「人生ここ一番」という時、歯を食いしばって頑張ることができるよう、お口の健康や噛むことの大切さを見直してみたいはいかがですか？

歯周疾患検診費用を 助成します

●お問い合わせ／市健康課成人
保健係 ☎24-5733

自分の歯をより多く残し、生涯健康で快適な生活を送るため、節目年齢の方に歯周疾患の早期発見・早期治療のため歯周疾患検診を実施し、その費用の一部を助成します。

酒田市新型インフルエンザ等 対策行動計画(案)意見募集

●お問い合わせ／市健康課
健康係 ☎24-5733

市民の皆さんの意見をお寄せください。
政策等の名称／酒田市新型インフルエンザ等対策行動計画(案)
意見募集期間／6月10日(火)まで
公表資料の備え付け場所／市役所1階市政情報閲覧コーナー、市健康課(市民健康センター内)、各総合支所地域振興課

- 対象／本年度に40歳、50歳、60歳、70歳の年齢に達する方(勤務先で受診する機会のある方、現在歯科医師による治療を受けている方、定期的に検診を受けている方を除く)▼実施期間／12月31日(水)まで
- ▼検診内容／問診および歯と歯肉の検査▼費用／1千円(当日持参)▼受診歯科医療機関／一般社団法人山形県歯科医師会に所属する県内の歯科医院(総合病院の歯科・歯科口腔外科は除く)▼申し込み／歯科医院に事前に電話で予約
- ◆対象の方には個別に「歯周疾患検診受診券」を送付しています。
- ◆検診結果などに基づく治療を行う場合は、保険診療となります。
- ◆生活保護受給者の方は、受診前に市健康課成人保健係に申し出てください。
- ◆詳しくは公表資料をご覧ください。公表資料は市ホームページにも掲載しています。
- ◆寄せられた意見は、内容ごとに整理・分類した上で、市の考えとともに後日公表します。
- ◆個々の意見に対する直接回答は行いません。
- ◆意見公表の際、意見の内容以外(住所、氏名など)は公表しません。

「胃がんとピロリ菌」市民公開講座 —胃がんの予防時代へ—

●お問い合わせ／市健康課成人保健係 ☎24-5733

胃がんや胃潰瘍などの原因とされるピロリ菌。最近では、テレビやラジオの健康番組で多く取り上げられています。このピロリ菌を除菌することで、胃がんの予防や胃潰瘍などへの治療に効果があると言われています。

本市では、平成24年は448人の方が癌で亡くなっており、中でも胃がんで亡くなる方が74人(約17%)と多くなっています。このような状況から本市では本年度から、国民健康保険加入者など市健診対象者に胃がん検診でのピロリ菌検査を導入しています。今後、ピロリ菌検査、除菌療法により、本市に多い胃がんの予防につなげていくもので、このたび、胃がんとピロリ菌について学んでいただくために市民公開講座を企画しました。皆さん、ぜひ参加してください。



日時／6月14日(土)
午後2時～
(1時30分開場)
場所／総合文化センター
入場料／無料
申し込み／当日会場へ

◎特別講演「胃がんがなくなるために」

国立北海道大学大学院
医学研究がん予防内科学講座特任教授
浅香正博 氏

◎講演「酒田市の胃がんとピロリ菌」

前酒田地区医師会十全堂会長
本間清和 氏

浅香正博氏プロフィール／日本ヘリコバクター学会理事長。日本内科学会評議員。日本医師会医学賞受賞。朝日がん大賞受賞等数多くの賞を受賞。ピロリ菌の除菌の保険適用を推進してきた。

●ピロリ菌とは

ピロリ菌はヘリコバクター・ピロリといい、胃の粘膜に生息しているらせんの形をした細菌で、主に胃がんなどの病気の原因になります。ヘリコバクターの「ヘリコ」は、らせん形のことを言い、ヘリコプターの「ヘリコ」と同じ意味です。ピロリ菌の感染経路はまだはっきりわかっていませんが、上下水道が十分完備されていなかった戦後時代に生まれ育った団塊の世代以前の方のピロリ菌感染率がとても高く、逆に衛生状態の良い環境で育った若い世代の感染率は低い状況となっています。



ピロリ菌

●本市のピロリ菌検査の方法は

本市の検診で行うピロリ菌検査は、血液検査で受診者の負担の少ない方法で行います。採取した血液をもとにピロリ菌抗体検査と胃の委縮度合いを調べるペプシノゲン検査の2つを行い、胃がん発症のリスクを調べる検査です。

●無料クーポン券を送付しています

胃がん検診(胃バリウム検査)とセットの無料クーポン券を送付しています。対象者は、国民健康保険に加入している方で、41歳～71歳までの5歳ごとの節目年齢と74歳の方です。国民健康保険加入者以外の対象年齢の方(社会保険などの加入者で職場健診がない方など)には申請により無料で検診を受診できるよう通知しています。詳しくは市健康課成人保健係にお問い合わせください。

酒田の新しい特産品 もち米「酒田糯14号」と枝豆「アベチャ33」の名称を募集します

●お問い合わせ／市農政課複合経営振興係 ☎26-5752

酒田糯14号は酒田女鶴と紅香(枝豆に似た香りがするもち米)を交配させて開発した新しいもち米で、それぞれの特性である“こし”の強さときめ細かな舌触りや枝豆に似た香りを持ちます。

アベチャ33は、山形大学が育成した枝豆の新品種で、「白山ダダチャ」と比較し、粒は大粒で同等の良食味が認められるものです。

どちらも今後、本市が商標を登録して商品化する計画です。商標登録にあたって本市のイメージやそれぞれの特性に合った名称をお寄せください。

応募期間／6月30日(月)(消印有効)まで

応募要件／どなたでも

応募様式／市ホームページからダウンロードできます。任意の様式でも可

応募要領／次の事項を明記の上、郵送、ファクシミリ、メールのいずれかで応募してください

【記載事項】名称(ふりがなを併記)、名称考案の理由(簡潔に)、応募者の連絡先(郵便番号・住所)、氏名(ふりがな)、年齢、性別、電話番号、ファクシミリ番号またはメールアドレス
応募方法／【郵送】〒998-8540(住所不要)、酒田市農政課【ファクシミリ】26-6483【電子メール】nosei@city.sakata.lg.jp

採用者への特典／いずれも5案まで候補採用とし、「酒田糯14号」は酒田糯14号を2キロ[㍻]、「アベチャ33」はアベチャ33を3キロ[㍻]の他にそれぞれ酒田産農産物をプレゼントします。特典は採用数にかかわらず一人1点です

選考・発表／7月中旬に決定しますが、発表は名称の盗用防止のため商標登録申請後の8月中旬以降とします

◆「酒田糯14号」と「アベチャ33」は種苗法に基づき種子名として登録されている名称です。

●注意事項

- 一人何回でも応募できますが、1回の応募(用紙)で、1品種につき1点のみ記載してください(数点記載されている場合は、最初の1点のみの採用とします)
- 応募作品は、自作、未発表のもので、第三者が有する権利を侵害しないものに限り
- すでに商標として登録済みの名称などは候補採用外とします
- 応募作品は返却しません。また応募に要する費用は全て応募者の負担とします
- 採用作品に関する著作権など一切の権利は酒田市に帰属します
- 採用作品は、商品化によるロゴデザイン化などにあたり、作品名の一部を補正する場合があります
- 記載いただいた個人情報厳重に管理し、この応募に関する照会や特典の発送以外の目的では使用しません

酒田糯14号の餅を食べた感想

餅なのに枝豆の香りがしてとても面白い作物だと思います。もちもちしているのに、滑らかで口当たりも良く、冷めても香りがします。



▲酒田市雇用創造協議会
新商品開発研究センター
安念 静香さん



▲酒田糯14号

災害廃棄物の処理に関する測定結果について ●お問い合わせ／市環境衛生課管理係 ☎31-0933

市では、平成24年12月28日をもって災害廃棄物の受け入れを終了しましたが、酒田地区広域行政組合最終処分場(埋立地)および周辺地域における放射線量などの測定を継続し、安全性を確認しています。測定結果は下表の通りです。この結果は、市ホームページでも公表しています。

1.最終処分場における測定結果

(1)地下水、放流水の放射性物質濃度 単位: ベクレル/リットル

月日	測定地点	セシウム134	セシウム137	合計	基準値 ^{*1}
5/14	地下水 ^{上流}	不検出	不検出	不検出	(セシウム134濃度÷60) +(セシウム137濃度÷90) ≤ 1
	地下水 ^{下流}	不検出	不検出	不検出	
	放流水	不検出	不検出	不検出	

(2)空間放射線量率

単位: マイクロシーベルト/時間

測定地点(高さ1 [㍎])	4/28	5/7	5/12	5/19	基準値 ^{*1}
敷地境界(4地点)	0.04~0.05	0.04~0.05	0.04~0.05	0.04~0.05	0.19以下
バックグラウンド ^{*2}	0.05	0.05	0.04	0.05	

2.最終処分場周辺地域における測定結果

空間放射線量率 単位: マイクロシーベルト/時間

測定地点(高さ1 [㍎])	4/30	5/14	基準値 ^{*1}
大平公会堂	0.05	0.04	0.19以下

*1 基準値／「災害廃棄物等の山形県内への受け入れに関する基本的な考え方」に示されている値

*2 バックグラウンド／自然放射線量を示し、敷地内で災害廃棄物の影響を受けない十分に離れた地点

奪つのは他人の命と家族の未来 6月1日～10日は飲酒 運転撲滅強化旬間です

●お問い合わせ／市まちづくり推進課
市民相談室 ☎265726

本市の昨年の飲酒運転による検
挙者数は51人(前年比2倍)で、ま
だまだ飲酒運転は後を絶ちません。
家庭や職場、地域で飲酒運転を
許さない環境づくりが大切です。

飲酒運転を 「こない、させない、許さない」

飲酒運転は重大な事故を起こし
かねない「悪質な犯罪」です。飲
酒運転は、危険な行為であるばか
りでなく、事故の相手とその家族、
自分や自分の家族にも悲惨な結果
をもたらします。みんなで飲酒運
転をなくしましょう。

ハンドルキーパー運動の 積極的な実践を

ハンドルキーパー運動とは、自
動車で飲食店などに来て飲酒する
場合、仲間同士などの協力で酒を
飲まない人(ハンドルキーパー)
を決め、その人が仲間
を自宅まで送るとい
う運動です。運動に参加、
ご協力をお願いします。



感動の夕陽をあのひと！ 酒田港フルーズ参加者募集

●お問い合わせ／市定期航路
事業所 ☎223911

日時／6月14日(土)、7月19日(土)、
26日(土)の午後6時30分～7時30分、
8月2日(土)、9日(土)、16日(土)の午
後6時～7時▼定員／各日先着
185人▼コース／本港～港外～
本港▼費用／大人1千円、小学生
～高校生500円▼申し込み／電
話で市定期航路事業所へ
◆天候や海上模様により、欠航や
港外に出られない場合があります。
◆飲食物の持ち込みは自由です。
◆駐車場は定期航路事業所前の無
料駐車場を利用してください。

いか釣り船団出航式

●お問い合わせ／市観光振興課
観光交流係 ☎265759

色鮮やかな大漁旗をはためかせ
たいか釣り船団が出航します。
日時／6月8日(日)【式典】午前10
時30分～【出航】午後0時30分～
▼場所／酒田港袖岡ふ頭(定期船
とびしま発着所対岸)、雨天時は
山形県漁業協同組合▼内容／酒田
舞娘の踊り、太鼓演奏、イカの試
食、農水産物などの販売

酒田市雇用創造協議会 セミナー受講生募集

●お問い合わせ／酒田市雇用創造協議会事務局 ☎43-8755(平日8:30～17:00)

【求職者向け】

セミナー	開催日	時間	内 容	申込締切
就活サポートセミナー	6/18(水)	9:00～ 15:00	今更聞けない履歴書・職務経歴書の書き方、模擬面接など	6/16(月)
ビジネススキル習得セミナー	6/23(月)、24(火) ◆2日間受講可能な方		言葉遣いや敬語、企業訪問時や電話のマナー、パソコンの基本操作など	6/19(木)
コミュニケーション向上セミナー	6/19(木)、20(金) ◆2日間受講可能な方		人間関係を円滑にするコミュニケーション能力やメンタル面の強化など	6/17(火)
	6/26(木)、27(金) ◆2日間受講可能な方		6/24(火)	
コンタクトセンター就職支援セミナー	6/10(火)～13(金) ◆4日間受講可能な方		コンタクトセンターに就職するための必要なスキル全般	6/6(金)
3級販売士資格取得対策セミナー	6/10(火)、12(木)、17(火)、19(木) ◆4日間受講可能な方 ◆今年度当協議会セミナー初受講者を優先	9:30～ 16:30	販売・接客技術から、販売促進の企画立案、在庫管理、マーケティングに至るまで、幅広く実践的な専門知識を身につける。流通業界で唯一の公的資格試験に対応	6/6(金)
ライバル商品に差をつける! チラシ・ポップ作成セミナー	6/23(月)～27(金) ◆5日間受講可能な方	13:00～ 16:00	講師はプロのデザイナー。目を引くデザイン、興味や購買心をそそるキャッチコピーなどについて学び、Wordで実際に作成する	6/19(木)
ウェブ webクリエイター能力認定対 策セミナー —HTMLを使ったHP作成—	6/25(水)～27(金) ◆3日間受講可能な方 ◆今年度当協議会セミナー初受講者を優先	10:00～ 16:00	HTMLタグを中心に、ホームページ作成に関する知識や編集スキルについて学ぶ。Webクリエイター能力認定試験に対応	6/23(月)

場所・駐車場／申し込み時に確認してください▶対象／市内企業に就職や転職を希望する方、または本市で創業を希望する方(在職中で転職希望を含む)▶定員／各セミナー先着10人～20人程度▶費用／無料▶申し込み／同協議会事務局へ ☎43-8755、☎22-7522、Eメールsakata-koyou@bz04.plala.or.jp

第3回酒田シティハーフマラソン大会出場者募集 —酒田つや姫マラソン—

●お問い合わせ／酒田シティハーフマラソン大会実行委員会事務局(市文化スポーツ振興課スポーツ振興係内) ☎26-5782

期日／10月19日(日) ▶ **スタート時間**／午前9時50分～ ▶ **スタート・ゴール**／光ヶ丘陸上競技場 ▶ **参加区分・コース**／下表の通り ▶ **費用**／一般の部4,000円、高校生2,000円、中学生以下1,500円 ▶ **特典**／参加者全員に参加賞(Tシャツ、おにぎり、いも煮汁)、一般の部参加者に日帰り入浴割引券、完走者に完走証 ▶ **申し込み**／9月1日(月)(消印有効)まで郵便振替またはインターネットで

【郵便振替】募集要項に付随の払込取扱票に必要事項を記入の上、費用を添えて最寄りの郵便局へ

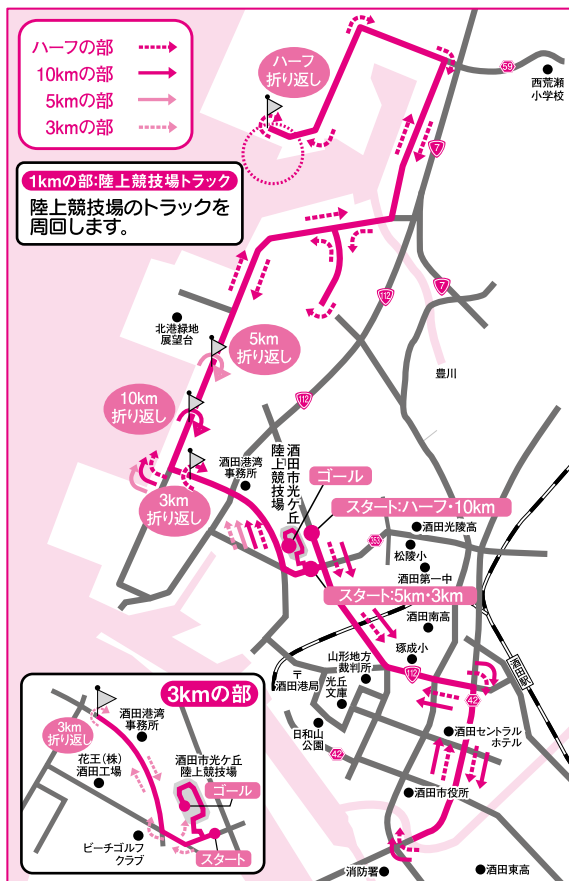
【インターネット申し込み】ランネット(<http://runnet.jp>)、スポーツエントリー(<http://www.sportsentry.ne.jp>)、ジョイントリー(<http://jointly.hyakuren.org/>)、またはJTBスポーツステーション(<https://jtbSports.jp/>)のホームページをご覧ください。

◆詳しくは、専用ホームページ(<http://www.sakata-marathon.com/>)をご覧ください。

◆募集要項が必要な方は、氏名、郵便番号、住所、電話番号を明記し、82円切手を同封の上、郵送で〒998-0044 酒田市中町1-9-17、NPO法人元気王国へ。

●大会ボランティアの募集

対象／高校生以上 ▶ **内容**／沿道制止、給水所での給水・コップ回収など ▶ **特典**／大会Tシャツ(大会当日着用) ▶ **申し込み**／9月1日(月)まで氏名、年齢、性別、電話番号、住所、Tシャツサイズ(S・M・L・LL)を記入しNPO法人元気王国へ ☎28-8222、Eメール npo-genkiokoku@lemon.plala.or.jp



種目	クラス番号	区分 (年齢は大会当日の満年齢とする)	制限時間
ハーフマラソンの部	1	29歳以下	2時間 45分
	2	30歳～39歳	
	3	高校生・一般男子	
	4	40歳～49歳	
	5	50歳～59歳	
	6	60歳～69歳	
	7	70歳以上	
	8	29歳以下	
	9	30歳～39歳	
	10	高校生・一般女子	
	11	40歳～49歳	
	12	50歳～59歳	
10kmの部	13	29歳以下	1時間 20分
	14	30歳～39歳	
	15	高校生・一般男子	
	16	40歳～49歳	
	17	50歳～59歳	
	18	60歳～69歳	
	19	70歳以上	
	20	29歳以下	
	21	30歳～39歳	
	22	高校生・一般女子	
	23	40歳～49歳	
	24	50歳～59歳	
	60歳～69歳		
	70歳以上		

種目	クラス番号	区分 (年齢は大会当日の満年齢とする)	制限時間
5kmの部	25	29歳以下	40分
	26	30歳～39歳	
	27	高校生・一般男子	
	28	40歳～49歳	
	29	50歳～59歳	
	30	60歳～69歳	
	31	70歳以上	
	32	29歳以下	
	33	30歳～39歳	
	34	高校生・一般女子	
	35	40歳～49歳	
	36	50歳～59歳	
3kmの部	37	中学生 男子	なし
	38	中学生 女子	
1kmの部	39	1～2年生男子	なし
	40	1～2年生女子	
	41	3～4年生男子	
	42	3～4年生女子	
	43	5～6年生男子	
	44	5～6年生女子	

山形DC酒田 オープニングイベント

さかたにおいでよ

●お問い合わせ／山形DC酒田推進協事務局(市観光振興課観光交流係内) ☎26-5759

山形デスティネーションキャンペーンの開催に当たり、関係団体と連携してオープニングイベントを実施します。

◎期日／6月14日(土)

時間	名称	場所	内容
午前9時	駅からハイキング 鳥海山鶴間池ハイキング	JR酒田駅	ガイド付きトレッキング(要予約)のお見送り
午前9時～	ひらた植木まつり	平田総合支所前	物販
午前9時30分	巡回ジャンボタクシー DCライナー出発式 酒田駅前商店街テント市	駅前暫定駐車場	花束・エンブレム贈呈、朝のミニコンサート(午前9時20分～) 物販、中町マルシェ軽トラ市
午前10時～10時15分	DCオープニングセレモニー	さかた海鮮市場前 (船場町二丁目)	鏡割り、酒田舞娘による関係者への花束贈呈、 ZIPPY CheerDance Crewダンスパフォーマンス
午前10時～午後2時	酒田湊おもてなし市		イカ焼き、地酒、そばプリンの振る舞い(数量限定)
午後1時45分ごろ	特別列車 きらきらうえつお出迎え	JR酒田駅	飲み物などの振る舞い、酒田舞娘の出迎え、獅子舞の見送り
午後3時45分ごろ	特別列車 きらきらうえつお見送り		
午後5時～	羽州庄内松山城新能	松山歴史公園 (特設ステージ)	呈茶3時～、琴演奏・詩吟5時～、狂言・能6時～ 前売り1,500円、当日1,700円
午後5時	みなと酒田おしんレースレセプション	アトラム酒田 (緑町)	選手前夜祭、アトラクションなど
午後6時出航	酒田港夕日クルーズ キックオフクルーズ	定期航路事業所	夕日を楽しむ酒田港内のクルーズ、酒田舞娘のお見送り 大人1,000円、高校生以下500円、定員185人

総合文化センター企画講座の受講生募集

●お問い合わせ／市社会教育課社会教育係 ☎24-2993

事業名／内容／講師	対象／定員	日時／場所	費用	申し込み
◎男のおもてなしキッチン 日頃料理をする機会の少ない40歳以上の男性の皆さん、誰かのために作ってみたいくなるような和食を中心とした料理の作り方を学びませんか。 講師／庄内浜文化伝道師マイスター 渡部孝太郎氏	本市在住または本市に勤務先のある40歳以上の男性で料理初心者の方／先着16人	7月1日(火)、15日(火)、29日(火)、8月19日(火)、26日(火)、9月2日(火)、9日(火)、16日(火)の午後7時～9時(全8回) ／総合文化センター	6,000円 (受講料、材料代)	6月10日(火)午前10時～費用を添えて総合文化センター内、市社会教育課社会教育係へ(電話申し込み不可)
◎暮らしに役立つDIY教室 よりよい住まいと暮らしを自分の手でつくろう。網戸の張り替えや自転車のパンク修理、不快害虫の退治など、暮らしに役立つ情報や技術を実技を交えて学びます。 講師／DIYアドバイザー	本市在住または本市に勤務先のある18歳以上の方／先着18人	7月3日(木)、24日(木)の午後6時30分～8時30分、7月10日(木)、31日(木)、8月7日(木)の午後6時30分～8時(全5回) ／総合文化センター	500円 (受講料)	
◎勝ち飯でパワーアップ講座 健全な体や豊かな心を育むための「食・栄養」を学びましょう。講師を囲んでの座談会で、心のリフレッシュを! 講師／パイオニアレッドウィングス栄養トレーナー 山口喜代美氏	小中学生の子どもを持つ保護者／先着20人	6月28日(土)午後1時30分～3時／総合文化センター	なし	6月10日(火)午前10時～直接または電話で総合文化センター内、市社会教育課社会教育係へ ☎24-2993

東北公益文科大学市民大学講座・市民大学出前講座

●お問い合わせ／市社会教育課社会教育係 ☎24-2993

市民大学講座受講者募集

市民大学講座は、東北公益文科大学との連携により、市民の皆さんの学びと交流の場として開講しています。

本年度は、昨年度に引き続き、昼の部では「酒田の魅力再発見」をテーマに講座を開催します。多くの皆さんの参加をお待ちしています。

日程・内容／下表の通り▶**対象**／全回受講できる方ならどなたでも▶**定員**／100人▶**費用**／500円(1回目の講義時に持参)▶**申し込み**／6月30日(月)まで、総合文化センター内、市社会教育課へ直接または電話。郵送・ファクシミリの場合は、住所、氏名、年齢、性別、職業、電話番号、昨年までの受講の有無を記入し、〒998-0034、酒田市中心西町2-59、酒田市社会教育課「市民大学講座担当」、☎24-5780へ

●**昼の部「酒田の魅力再発見Part2」(座学方式)**

時間／午前10時40分～午後0時10分▶**場所**／公益研修センター

期 日	講 師	内 容
7月16日(水)	渡 辺 暁 雄 氏	酒田の文化を伝統食・行事食から考える
7月25日(金)	温 井 亨 氏	料亭建築から見る食文化
7月31日(木)	平 松 緑 氏	これからの「食」から新たな魅力を発見



◆夜の部は、「あなたの夢を実現しようーあなたが自分らしく輝くことが魅力ある町づくりにつながりますー」をテーマにワークショップ、ディスカッション形式で実施する予定です。講師は中原浩子氏です。なお受講者の募集は市広報8月1日号でお知らせします。

市民大学出前講座受講団体募集

「こんなことを知りたい」「こんな研修を受けたいけれど、誰に講師を頼んだら良いのかわからない」。そんな時、この市民大学出前講座がお役に立ちます。皆さんで考えたメニューやアイデアを基に、東北公益文科大学の先生が「分かりやすく!楽しく!詳しく!」話をしてくれます。

時間／1回当たり1時間30分程度▶**対象**／5人以上のグループ・団体・学校・自治会など▶**募集団体**／先着6団体▶**講師**／東北公益文科大学の教職員▶**費用**／無料▶**申し込み**／総合文化センター内、社会教育課へ直接または電話。郵送・ファクシミリの場合は、団体名、責任者名、連絡先、希望日、講座内容(できるだけ詳しく。希望する講師がいる場合はその氏名)を記入の上、〒998-0034、酒田市中心西町2-59、酒田市社会教育課「市民大学出前講座担当」、☎24-5780へ

◆初めて受講する団体を優先し、過去3年連続で利用した団体は、実施可能数に余裕がある場合に7月1日(火)から受け付けます。

酒田希望音楽祭2014

希望ホールで演奏をしてみませんか

●お問い合わせ／市文化スポーツ振興課芸術文化係 ☎26-5778、希望ホール ☎26-5450



【ピアノ演奏体験参加者募集】

多くの一流ピアニストが愛するスタインウェイ製のピアノを希望ホールのステージで演奏してみませんか。

日時／8月5日(火)午前10時30分～午後9時、6日(水)午前10時～午後9時 **場所**／大ホール **対象**／ピアノを学んでいる小学生から高校生 **定員**／37人(応募多数の場合は抽選) **内容**／30分以内のピアノ演奏体験 **その他**／保護者またはピアノ講師の立ち会い必須。観客動員などはいりません

【演奏(練習)体験参加者募集】

日時／8月7日(木)午前10時～午後9時 **場所**／大ホール **対象**／市内で音楽活動を行っている個人または団体(大学生、一般) **定員**／10組(応募多数の場合は抽選) **内容**／1団体(個人)につき1時間以内の演奏(練習)体験。楽器演奏、合唱練習など **その他**／観客動員などはいりません

【共通】費用／無料 **申し込み**／6月27日(金)まで、市役所5階文化スポーツ振興課または希望ホール事務室へ直接
◆申込用紙は申し込み先にあるほか、市ホームページまたは希望ホールホームページからもダウンロードできます。

酒田希望音楽祭2014支援事業

大城美佐子・堀内歌奈子 師弟ライブ

●お問い合わせ／同実行委員会、伊藤 ☎090-8925-1385

歌と三線による沖縄民謡演奏と踊りです。

日時／7月17日(木)午後6時30分開演(6時開場)

場所／希望ホール(小ホール)

料金(全席自由)／1,000円

チケット販売／6月10日(火)～希望ホール



大城美佐子

堀内歌奈子

希望ホール共催事業

天満敦子ヴァイオリン・リサイタル

●お問い合わせ／同実行委員会、齋藤 ☎090-8781-1802

天満敦子がきりひらき創造した音楽空間「無伴奏の世界」をお楽しみください。

日時／8月29日(金)午後7時開演(6時30分開場)

場所／希望ホール(小ホール)

演奏曲目(予定)／バッハ作曲 アダージョ・シャコンヌ、ポルムベスク作曲 望郷のバラードほか

料金(全席自由)／4,500円

チケット発売／6月7日(土)午前10時～

プレイガイド／希望ホール、マリーン5清水屋、みずほ八文字屋、八文字屋エビスヤ店(鶴岡市)



酒田希望音楽祭2014 井上道義指揮新日本フィルハーモニー交響楽団コンサート 指揮者変更のお知らせ

7月7日(月)開催予定の「井上道義指揮新日本フィルハーモニー交響楽団コンサート」に出演を予定していました指揮者 井上道義氏は、病気療養のため出演ができなくなりました。代わりに指揮者三ツ橋敬子氏が出演します。なお曲目・ソリストに変更はありません。何卒ご了承ください。

すでにチケットをお買い求めいただいた方で、払い戻しを希望する方は、7月4日(金)まで市文化スポーツ振興課芸術文化係 ☎26-5778にご連絡ください。

指揮者 三ツ橋敬子／第10回アントニオ・パドローティ国際指揮者コンクールで日本人として初めて優勝。2009年から小澤征爾音楽塾およびサイトウ・キネン・フェスティバル松本で小澤征爾氏のアシスタントを務める。同年Newsweek Japan誌にて「世界が尊敬する日本人100人」に選出。2011年にはTBS系列MBSドキュメンタリー番組「情熱大陸」にも取り上げられた。現在イタリア・ヴェネツィア在住。



©Walter Garosi

お知らせ

平成26年度市・県民税 納税通知書を送付します

6月中旬に平成26年度の市・県民税の納税通知書（普通徴収）を送付します。平成26年度の市・県民税は、平成25年中の個人の所得を基に計算され、平成26年1月1日に住所のあった市町村で課税されます。

市税の納付は指定口座から自動的に振り替えして納付することができます。口座振替（自動振替）をお勧めしています。また納付書をご利用の方は、各金融機関のほかコンビニエンスストアでも納付できます。

◆市・県民税の詳細は市ホームページや本紙5月1日号折り込みチラシで確認できます。

円市税務課市民税係 ☎26-5712-5714

児童手当の支払いと現況届

5月分までの児童手当を6月10日(火)に該当する方の預金口座に支払います。

6月分以降の手当を受けるためには現況届の提出が必要です。該当する方には届出用紙を送付します。

6月30日(月)まで、受給者の健康保険証の写しを添付し、子育て支援課家庭支援係または各総合支所地域振興課へ提出してください。

◆平成26年1月2日以降に転入された方は、現況届に平成26年度の所得証明も添付してください。

円市子育て支援課家庭支援係 ☎26-5734

心身障がい児養育手当の支給

6月は心身障がい児養育手当の支給月です。6月10日(火)に該当する方の預金口座に振り込みます。

円市福祉課障がい福祉係 ☎26-5733

障がい者バザーへどうぞ

日時／6月2日(月)～6日(金)の午前11時～午後2時▼場所／市役所1階ロビー

円市福祉課障がい福祉係 ☎26-5733

経済センサス―基礎調査・商業統計調査にご協力ください

総務省と経済産業省では、7月1日現在で、平成26年経済センサス―基礎調査と平成26年商業統計調査を一体的に実施します。全国全ての事業所および企業が対象になります。6月中旬から統計調査

員が伺いますので、ご協力をお願いします。

円市情報管理課統計係 ☎26-5705

選挙人名簿および在外選挙人名簿の縦覧

新たに選挙人名簿および在外選挙人名簿に登録された方の名簿を見るができます。

日時／6月3日(火)～7日(土)の午前8時30分～午後5時▼場所／中町庁舎3階選挙管理委員会事務局。7日は市役所地下宿直室

◆選挙人名簿の登録に関して不服がある場合、縦覧期間内に異議の申し出ができます。

円市選挙管理委員会事務局 ☎26-5765

ニユースポーツ利用施設の常設

市体育館をニユースポーツ利用施設として開放します。

期間／6月1日(日)～10月31日(金) (月曜日休館)▼時間区分／午前9時～午後1時、午後1時～5時、午後5時～9時▼種目／室内用ペタンク、ファミリーバドミントン、

スポレック▼使用料(一人一回)／一般210円、高校生100円、中学生以下50円

◆用具は無料で貸し出します。

◆各種目のルールについてはホームページをご覧ください。

新井田橋の補修工事に伴う通行制限

期間／6月4日(水)～8月下旬(延長の場合あり)▼通行制限／「車両(自転車除く)」「終日通行止め」「自転車・歩行者」通行可能

◆車両は新井田橋または中の口橋方面に迂回(うわい)してください。



介護家族交流会

日時／①6月14日(土) ②6月28日(土)の午前10時～正午▼場所／①東禅寺コミュニティセンター ②港

円市土木課事業係 ☎26-5742

南コミュニケーションセンター▼対象／
 介護者▼内容／介護相談と介護者
 同士の情報交換▼費用／無料
 岡市介護保険課予防支援係 ☎26-
 5755

図書館の休館と階段工事

図書館名	休館期間
中央図書館 ☎2426996	6月2日(月)・9日(月)～20日(金) ◆学習室も利用できません。
児童図書館 ☎2426996	6月2日(月)・9日(月)～20日(金) ◆6月21日(土)のお話会はあります。
八幡分館 ☎643971	6月26日(木)～27日(金)
松山分館 ☎614365	6月26日(木)
ひらた図書館センター ☎523930	6月23日(月)～25日(水) ◆学習ルームは利用できます。

【階段工事】

期間／6月2日(月)～7月25日(金)
 (予定)

◆期間中は騒音などが発生します。
 岡中央図書館 ☎24-2996

光ヶ丘プールからのお知らせ

【休館】6月8日(日)～11日(水)

【時間変更】6月15日(日)午後6時～9時

光ヶ丘プール ☎33-0170

平田B&G海洋センター 小学生短期集中水泳教室

期日／6月25日～7月18日の毎週
 水曜・金曜日(全8回)▼場所／

平田B&G海洋センタープール▼
 コース／①小学1年生 ②小学2
 年生 ③小学3・4年生 ④小学5・
 6年生▼時間／①②午後5時30分
 ～6時30分 ③④午後6時40分～
 7時40分▼定員／各コース先着30
 人▼費用／3千円(プール使用料
 含む)▼申し込み／申込用紙に必
 要事項を記入の上、6月6日(金)～
 18日(水)に同センターへ持参または
 ファクシミリ ☎52-3516
 ◆申込用紙は同センターにあります。
 岡同センター ☎52-3284

上級救命講習会

日時／6月22日(日)午前8時30分～
 午後5時▼場所／消防署西分署
 (大浜一丁目)▼対象／どなたで
 も▼定員／先着30人▼内容／心肺
 蘇生法、大出血時の止血法(応急
 手当全般)、自動体外式除細動器
 (AED)の使い方▼講師／応急
 手当指導員▼持ち物など▼筆記用
 具、動きやすい服装▼費用／700
 円(テキスト代、教材費)▼申し
 込み／6月12日(木)まで酒田地区広
 域行政組合消防署 ☎23-3131
 または最寄りの消防署へ
 ◆申込書は消防本部のホームペー
 ジからダウンロードするか、最寄
 りの消防署にあります。

酒田市水防訓練

日時／6月15日(日)午後1時30分～
 ▼場所／最上川右岸河川敷(下瀬
 地内)▼内容／水防隊による水防
 工法訓練
 岡市危機管理課危機管理係 ☎26-
 5701

UJターン・学生 庄内就職ガイダンス

日時／6月27日(金)午後1時～4時
 30分▼場所／いろり火の里なの花
 ホール(三川町)▼対象／UJ
 ターン希望者、平成27年3月大学・
 短大・高専・専門学校・能力開発
 専門学校卒業予定者および平成24
 年3月以降の卒業者▼参加企業／
 庄内地域に就業場所を有する企業
 ▼内容／就職希望者と企業採用担
 当者との個別面談
 岡庄内総合支庁産業経済企画課
 商工労働担当 ☎0235-66-
 5489

ワラビポット苗栽培研修会

日時／6月22日(日)午後1時30分～
 4時▼場所／八森山スキー場(鶴
 岡市)▼対象／どなたでも▼定員
 ／20人▼内容／苗栽培実習・親株
 づくり▼服装／雨ガッパ・長靴・
 作業のできる服装▼費用／無料▼

申し込み／6月18日(水)まで庄内総
 合支庁森林整備課へ ☎0235-
 66-5537

やまがた森の感謝祭2014

日時／6月7日(土)午前10時～午後
 3時▼場所／山形県源流の森(飯
 豊町)▼対象／どなたでも▼内容
 ／①森づくり活動(植栽、枝打ち)
 ②木工クラフト作り ③森の大抽
 選会 ④物品販売▼費用／無料▼
 申し込み／①のみ事前に置賜総合
 支庁森林整備課へ ☎0238-3
 5-9053

募集

ウィズ講座

「主夫、兼住職ーお坊さんのワー
 ク・ライフ・バランスー」受講者

日時／6月28日(土)午後2時～3時
 30分▼場所／交流ひろば▼対象／
 どなたでも▼定員／20人▼講師／
 家庭教育アドバイザー 小野卓也
 氏▼費用／無料▼申し込み／市男
 女共同参画推進センター・ウィズ
 へ ☎26-5616、Eメール
 with@city.sakata.lg.jp
 ◆託児利用(1人500円)は6
 月20日(金)まで申し込み。

食生活改善推進員 養成講習会受講生

調理実習や講話などを通して、食習慣の改善を中心に健康づくりを学び、地域に広める方（ボランティア）を養成します。

日時／7月9日(水)、9月10日(水)、10月1日(水)、11月5日(水)の午前9時30分～午後2時30分、7月16日(水)、8月20日(水)、9月17日(水)、10月8日(水)の午前9時30分～午後1時(全8回) **▼場所**／市民健康センター **▼対象**／本市に住民登録がある平成26年度末時点で69歳以下の方で、平成27年度から食生活改善推進協議会に入会し活動できる方 **▼定員**／40人程度 **▼費用**／1千500円(テキスト代、保険料など) **▼申し込み**／6月4日(水)～20日(金)(土曜・日曜日を除く)に電話で市健康課健康係へ ☎2415733

エコキャンドル作り参加者

日時／6月21日(土)午前10時～11時30分、午後1時30分～3時 **▼場所**／総合文化センター **▼対象**／本市在住の小学5年・6年生とその保護者 **▼定員**／各先着8組 **▼内容**／廃食用油を使ったエコキャンドル作り(各組4個分)と環境に関する

説明会 **▼費用**／無料 **▼申し込み**／6月9日(月)～18日(水)に電話で市環境衛生課環境保全係へ ☎3110933

光ヶ丘地区環境美化ボランティア

日時／6月28日(土)午前8時30分～10時30分(小雨決行) **▼集合**／光ヶ丘野球場屋内練習場付近 **▼対象**／どなたでも **▼内容**／光ヶ丘公園および万里の松原での草刈り、つる切り、ゴミ拾いなど **▼持ち物**／長袖、長ズボン、軍手、タオル、雨具など **▼申し込み**／当日会場へ **▼問い合わせ**／園都市計画課公園緑地係 ☎2615745

玉ネギ収穫体験参加者

グリーン・ツーリズム推進協議会主催事業 **日時**／6月14日(土)午後1時～ **▼場所**／遊佐町茂り松地区 **▼対象**／どなたでも **▼定員**／先着15人 **▼内容**／玉ネギの収穫体験(5㎡まで持ち帰れます)、玉ネギに関するお話 **▼費用**／1千円 **▼申し込み**／6月5日(木)午前9時～市農政課総合農政係へ ☎2615792

山菜収穫体験参加者

鳥海日向街道もだしの会主催事業 **日時**／6月22日(日)午前9時～ **▼集合**／産直ららら **▼対象**／どなたでも **▼定員**／先着20人 **▼内容**／山菜(ミズ、ワラビ)採り体験と山菜そばの昼食 **▼費用**／3千円、小学生以下1千500円(昼食、鳥海山荘入浴券、山菜土産、保険料) **▼申し込み**／6月5日(木)午前9時～19日(木)午後5時に市農政課総合農政係へ ☎2615792

旬のいちごDEお菓子教室参加者

日時／6月28日(土)午後1時30分～3時30分 **▼場所**／浜田学区コミュニティ防災センター **▼定員**／先着12人 **▼持ち物**／三角きん、エプロン **▼費用**／1千円 **▼申し込み**／6月9日(月)～20日(金)の午前10時～午後6時に、費用を添えてさかた中町マルシエへ ☎4311688(土曜・日曜日定休)

松山の夜の風景 親子探訪ツアー参加者

日時／6月28日(土)、7月5日(土)の午後5時30分～9時30分 **▼集合**／市体育館駐車場 **▼対象**／中学生以下の子どもとその保護者 **▼定員**／各日先着20組 **▼内容**／天体観測と七夕飾り作り、眺海の森からの夜景とホテルの観察 **▼費用**／大人1千円、子ども800円(夕食代、保険料など) **▼申し込み**／6月3日(火)～電話で松山総合支所地域振

図書館 新刊紹介

図中央図書館 ☎24-2996

◆図書館の本は、インターネットでも検索できます。
ホームページのアドレスは、<http://library.city.sakata.lg.jp/>

庄内藩幕末秘話

宇田川敬介／著 振学出版



幕末、新政府軍に会津が降伏した後まで戦っていた庄内藩。そのまともは非常に強く、藩主酒井家は人々に慕われていた。本間助三郎、石原主水、服部小作という3人の架空の人物を主人公に、庄内藩の幕末を描く。

一般図書

戦場のオレンジ

エリザベス・レアード／作
石谷尚子／訳 評論社



破壊されたペイルートの町で、寄り添って暮らすアイシャたち。倒れたおばあちゃんを助けるには、敵の土地まで薬をもらいに行かなければならない。10歳の少女が下した決断とは？

中高生向け

はのはのはなし

中西翠／文
山本孝／絵 アリス館



歯が痛くなったこうたが、口の中を鏡でよく見てみると、歯から葉っぱが出ていました。いったい、なんの葉っぱだろう。こうたは、こっそり育ててみることにしますが…。

児童絵本

興課内、松山げんき創造事業研究会事務局へ ☎6212611
◆天候によっては夜景やホテルが見えない場合があります。

松山農産物加工所「新しく導入した機械の使い方講習会」参加者

日時／①6月25日(水)②30日(月)の午後1時30分～▼場所／松山農産物加工所▼対象／どなたでも▼定員／各日先着10人▼内容／①高温高圧調理機の使い方②フリーズドライ装置の使い方▼費用／無料▼申し込み／6月6日(金)午前9時～市農政課総合農政係へ ☎2615792

コンテナガーデン講習会参加者

日時／6月13日(金)午後1時30分～3時▼場所／平田総合支所前イベント広場▼定員／先着20人▼費用／1千500円(材料代)▼申し込み／6月5日(木)～11日(水)に平田総合支所建設産業課へ ☎5213915

陶芸教室受講生

日時／6月20日(金)、25日(水)、27日(金)、28日(土)、9月10日(水)、10月18日(土)の午後7時～9時(全6回)
▼場所／ひらた生涯学習センター
▼対象／どなたでも▼定員／先着

20人▼講師／前野和義氏▼費用／2千円(粘土代他)▼申し込み／6月4日(水)～電話で平田総合支所地域振興課へ ☎5213910

ひらたタウンセンター 筋力トレーニング器具利用講習会

日時／6月10日(火)午後7時～9時、11日(水)、7月9日(水)の午前9時～11時▼場所／ひらたタウンセンター▼対象／高校生以上▼定員／各日先着20人▼持ち物／筆記用具、内ズック▼費用／510円▼申し込み／講習会開催日の前日まで電話で平田総合支所地域振興課健康福祉係へ ☎5213911

展示

酒田市美術館

☎31-0095

6月2日(月)～6日(木)は展示替えのため休館

◆放浪の天才画家 山下清展「6月7日(土)～7月21日(祝)」(裏表紙参照)

土門拳記念館

☎31-0028

会期中無休

◆古寺巡礼とおきせレクシオン2 ◆日本名匠伝 ◆ぼくと酒田
7月13日(日)まで

酒田市立資料館

☎24-6544

会期中無休

◆酒田大地震と新潟地震「6月23

日(月)まで

酒田市立光丘文庫

☎22-0551

月曜・日曜・祝日休館

◆江戸期にみる仏の世界「9月30日(火)まで」

松山文化伝承館

☎62-2632

月曜・日曜休館

◆出羽松山の武具甲冑展「6月22日(日)まで」

◆松山中学校63年のあゆみ展―いま手をつなぎ、この丘で―「6月27日(金)～8月31日(日)」(裏表紙参照)

本間家旧本邸

☎22-3562

◆茶の湯の美「7月中旬まで」

本間美術館

☎24-4311

◆市中山居の茶―感じるおもてなしの文化―「7月1日(火)まで」

「清遠閣茶会」期日・主催／6月22日(日)・大日本茶道学会酒田支部、29日(日)・表千家同門会庄内地区

◆日本と中国の陶磁器「8月20日(水)まで」

さかた街なかキャンパス

☎23-1911

水曜・日曜休館

◆2014 押し花ミュージアム 癒しの森と水辺の風景&花の人物画「6月2日(月)まで」

◆佐高茜舟とその弟子たち展「6月5日(木)～16日(月)」

◆写真展「畔上勝男、斎藤信二

二人展「6月19日(木)～30日(月)」

酒田夢の倶楽部「華の館」

☎22-1223

◆庄内さしこ展「6月22日(日)まで」
「常設」栄華を誇った本間家の「籠笠鉾」と酒田の歴史文化展(入場無料)

山王くらぶ

☎22-0146

◆和のおもてなし、1400年の伝統工芸 水引工芸作品展「6月28日(土)～7月31日(木)」
「常設」人形作家 辻村寿三郎作「さかたの雛あそび」舞妓

旧鐘屋

☎22-5001

◆山形DC特別展 旧鐘屋 平成の大修復展「6月4日(水)～9月28日(日)」
舞娘茶屋 雛蔵画廊 相馬樓

常設 竹久夢二美術館、新田嘉一コレクション、現代雛

☎21-2310

あいおい工藤美術館

◆武者人形と男の晴着「6月15日(日)まで」

◆用の美 古紅・藍の美しい着物
「6月20日(金)～7月21日(祝)」



相談

こころの健康相談

日時／6月14日(土)午後1時30分～3時
▼場所／市民健康センター
▼対象／眠れない、気分がふさぐ、人と会いたくないなどでお悩みの本市在住の方とその家族で、専門医に通院していない方
▼定員／先着3人
▼相談員／精神保健福祉士
▼費用／無料
▼申し込み／6月12日(木)まで市健康課健康係へ ☎24-5733

ひらた無料法律相談

日時／6月28日(土)午前10時～午後3時
▼場所／ひらたタウンセンター
▼相談員／東海林正樹弁護士
▼申し込み／東海林法律事務所へ ☎03-63380-6105

無料法律相談

日時／6月27日(金)午後2時～4時
▼場所／交流ひろば
▼対象／本市在住か勤務先のある方
▼定員／先着4人
▼内容／離婚問題、養育費・慰謝料問題など(申し込み時に相談の概要と住所、氏名をお知らせください。秘密は厳守します)
▼相談員／尾形稔弁護士
▼申し込み／6月3日(火)～6日(金)の午前8時30分～午後5時15分に電話

で市子育て支援課家庭支援係へ ☎26-5734

身体障がい者巡回相談

日時／6月18日(水)午後1時～3時30分(受け付けは3時まで)
▼場所／市身体障害者福祉センター(北今町)
▼対象／18歳以上の手足の不自由な方や耳が聞こえにくい方で、身体障害者手帳の交付・程度変更、車いすや補聴器などの補装具の交付を受けたい方(現在治療中で症状が固定していない方は除く)
▼検診項目／聴覚、肢体
▼持ち物／「身体障害者手帳の交付・程度変更希望者」印鑑、健康保険証、写真(縦4センチ×横3センチ)、身体障害者手帳(手帳取得済みの方のみ)、「補装具の交付希望者」印鑑、身体障害者手帳、現在使用している補装具
▼費用／無料
☎市福祉課障がい福祉係 ☎26-5733

無料法律相談

日時／6月29日(日)午前10時～午後1時
▼場所／交流ひろば
▼対象／本市在住か勤務先のある方
▼定員／先着6人
▼内容／法律に関する相談(本人のことに限る。申し込み時に相談の概要と住所、氏名をお知らせください。秘密は厳守します)
▼相談員／渡辺倫子弁護士

▼申し込み／6月10日(火)の午前8時30分～午後5時15分に電話で市まちづくり推進課市民相談室へ ☎26-5726

家庭教育電話相談 「ふれあいほっとライン」

連絡先／☎023-630-2874、Eメール yshogaku@pref.yamagata.jp
園県教育庁文化財・生涯学習課生涯学習振興室 ☎023-630-2872

女性のための全国育労働相談

日時／6月10日(火)、11日(水)の午前10時～午後7時
▼相談電話番号／☎0120-154-052
▼相談内容／職場のパワハラ・セクハラ・マタニティハラスメント、解雇、賃金カットなど労働に関すること
▼費用／無料
関連山形 ☎023-625-0555

あんしん消費生活 62

問市消費生活センター ☎26-5761
(市役所1階まちづくり推進課内)

「ATMで還付手続き」は詐欺です！

昨年酒田市役所を名乗る不審な電話について掲載しましたが、今年の3月に入ってから、医療費の還付手続きをかたる電話が来たとの情報が寄せられています。

「水色の封筒で手続きの案内をしたが、今日が締め切り日なので至急手続きをしてほしい。後ほど銀行から連絡が行く」と酒田市役所職員を名乗る人から電話があり、その後地元銀行の職

員を名乗る別の人から「〇〇支店に来てほしい。ATMを操作してもらうので、支店に着いたら△△△△△△△△△△に連絡するように」というものです。これは複数の人物を登場させて真実であるように信じ込ませ、ATMに誘導する還付金詐欺の手口です。市役所などの公的機関は、電話で還付金の案内をすることも、受け取りのためATMの操作を案内することも決してありません。怪しいと思ったら相手にせず、消費生活センターへ相談してください。

◎6月の各種相談 ひとりで悩まずにご相談ください。

項目	日時	場所/お問い合わせ
市民生活相談	月～金曜日/8:30～17:15 (12:00～13:00を除く)	市役所1階、市民相談室 ☎26-5760
消費生活相談	月～金曜日/8:30～17:15	市役所1階、市消費生活センター ☎26-5761
多重債務相談	月～金曜日/8:30～17:15	市役所1階、市消費生活センター ☎26-6266
山形財務事務所 借金に関する相談窓口	月～金曜日/8:30～17:15 (12:00～13:00、祝日および年 末年始を除く)	山形市緑町2-15-3、山形財務事 務所1階理財課 [相談専用電話]023-641-5201
いのちの110番	月～金曜日/8:30～17:15	市役所1階、市民相談室 ☎26-6236
人権相談	10日(火)、24日(火)/ 9:30～12:00	市役所1階、市民相談室 ☎26-5760
	10日(火)、20日(金)/ 9:00～12:00	ひらたタウンセンター ☎52-3284
人権相談(人権擁護 委員駐在日)	月・木曜日/9:00～16:00	山形地方方法務局酒田支局 ☎25-2221
行政相談	3日(火)、17日(火)/ 13:30～15:00	市役所1階、市民相談室 ☎26-5760
	10日(火)、20日(金)/ 9:00～12:00	ひらたタウンセンター ☎52-3284
女性のための相談	月～金曜日/9:00～16:00	交流ひろば1階 ☎26-5616
交通事故相談	月～金曜日/9:00～16:00	山形県交通事故相談所庄内支所 (庄内総合支庁内)電話相談可。 無料弁護士相談もあります。 ☎0235-66-5452
教育相談	月～金曜日/9:30～18:00 土曜日/9:30～16:30	総合文化センター2階、教育相談 室 ☎0120-783-042
若者の就職・転職・ 仕事の悩み相談	月～土曜日/10:00～18:00	山形県若者就職支援センター 庄内プラザ(産業会館1階) ☎0120-219-766

項目	日時	場所/お問い合わせ
青少年相談	月～金曜日/9:30～16:30	中町庁舎4階、市青少年指導セン ター ☎24-2901
心配ごと相談	3日(火)、17日(火)/ 9:00～12:00	地域福祉センター(新橋二丁目 1-19) ☎23-5765
高齢者相談	[生活・福祉等]月曜～金曜日/ 9:00～17:00[法律]月曜日、[税 金]偶数月第1水曜日、[認知症] 火曜・金曜日/13:30～16:00	山形県社会福祉協議会高齢者総 合相談センター ☎023-622-6511
内職の相談	月～金曜日/9:00～16:00	酒田産業会館1階、市商工港湾課 ☎26-5757
労働相談(社会保険 労務士駐在日)	金曜日/13:00～16:30	庄内総合支庁産業経済企画課 ☎0235-66-5491
再就職の雇用相談 窓口	月～金曜日/9:00～17:00	庄内総合支庁産業経済企画課 ☎0235-66-5499
身体障がい者 更生相談	第2・第4水曜日/ 13:00～15:00	市身体障害者福祉センター ☎26-3715
女性の健康相談	25日(水)/15:30～16:30 (要予約)	庄内保健所子ども家庭支援課相 談室(庄内総合支庁1階) ☎0235-66-5653
精神保健福祉相談	2日(月)/13:30～15:30 (要予約) ◆次回7月2日(水)	庄内保健所酒田出張所(若浜コ ミセン東隣) ☎0235-66-4931
ひきこもり相談	24日(火)/13:30～15:30 (要予約)	庄内保健所地域保健福祉課相 談室(庄内総合支庁1階) ☎0235-66-4931
エイズ・性器クラミジ ア感染症、B型肝炎お よびC型肝炎個別相 談・検査	[相談]月～金曜日/ 8:30～17:15 [検査]毎週火曜日/ 9:30～12:00(要予約) ◆3日(火)エイズ検査20:00まで	庄内保健所保健企画課健康相談 室(庄内総合支庁2階) ☎0235-66-4920

庄内広域広報

はんこたんな



遊佐町

盆栽愛好会
「さつき展」

日時/6月6日(金)～8日(日)午
前9時～午後5時(8日は午後4時
まで)▶**展示場所**/遊佐町生涯
学習センター1階ロビー
☎72-2120

鶴岡市

6月1日 加茂水族館
(クラゲドリーム館)
リニューアルオープン

世界最大級のクラゲの大水槽
など見所満載です。
開館時間/午前9時～午後5時
(夏期は延長あり)▶**入館料**/大
人1,000円、小中学生500円、就
学前児童以下無料
☎0235-33-3036
または鶴岡市観光物産課 ☎
0235-25-2111(内線543)

庄内町

国宝 羽黒山五重塔
ライトアップ

14日(土)の点灯式では山形交
響楽団による金管五重奏などが
行われます。
日時/6月14日(土)～9月13日
(土)日没～午後9時30分▶**場所**
/羽黒山▶**協力金**/高校生以上
300円
☎0235-62-4727

庄内の初夏を彩る
第45回あまるめ
植木・金魚まつり

日時/6月6日(金)～8日(日)午前
9時～午後8時(予定)(6日は午後
7時30分まで)▶**場所**/ショッピ
ングモール「アピア」南側駐車場
☎42-2922

酒田市休日診療所 6月の診療日

6月の診療日は、1日(日)、8日(日)、15日(日)、22日
(日)、29日(日)です。

※急病や軽いけがのときにおいでください。※小児科医による診療は日中のみです。
※健康保険証を忘れずにお持ちください。

診療受付時間/【日中】午前8時30分～11時30分、午後1時～4時30分(ただし、
午前11時30分～午後1時でも急患は受け付けます)【夜間】午後5時30分～8時
30分▶**場所**/船場町二丁目1-31 市民健康センター別館▶**電話**/21-5225
(受付時間のみ)▶**平日のお問い合わせ**/市健康課健康係 ☎24-5733

眠れない…は心のSOS

【こころの相談窓口】

市健康課 ☎24-5733
八幡総合支所地域振興課 ☎64-3113
松山総合支所地域振興課 ☎62-2611

平田総合支所地域振興課 ☎52-3911
庄内保健所地域保健福祉課
☎0235-66-4931

一人で悩まず相談を

親子ふれあいサロンへどうぞ [6・7月の予定]

期日	時間	内容	対象・定員	申し込み
6/11(水)	10:30～ 11:00	「おはなしひろば」 絵本の読み聞かせ	就学前児童と 保護者	当日会場へ
6/17(火)	10:00～ 12:30	「食育講座」 クッキング離乳食part1 講師/管理栄養士 星川陽子氏	生後6か月～ 8か月の乳児 と保護者8組	6/3(火) 9:30～
6/26(木)	10:30～ 11:30	「あそびのおへや」 ボールであそぼっ! 場所/浜田コミセン 講師/大瀧雅士氏	2歳以上の幼 児と保護者 20組	
7/1(火) ～4(金)	11:00～ 11:20	「プレイランド」 七夕飾りを作ろう!	就学前児童と 保護者	当日会場へ

☎親子ふれあいサロン ☎26-5613

朝活! カヤック練習会参加者募集

日時・場所/6月14日(土)、15日(日)、21日(土)、9月20日(土)の午前6時~7時30分・大浜海岸、7月6日(日)午前6時~7時30分・西浜海岸、8月30日(土)、9月7日(日)の午前9時~11時・西浜海岸▶対象/どなたでも(小学生以下は保護者同伴)▶定員/各回先着10人▶費用/1回1,000円▶申し込み/各開催日の5日前の午後5時までにNPO法人元氣王国へ ☎26-0470 ☎28-8222 Eメールnpo-genkioukoku@lemon.plala.or.jp

傘福つるし飾りづくり参加者募集

日時/6月27日(金)、28日(土)の午後1時~▶場所/本間美術館▶定員/各日10人▶持ち物/裁縫道具▶費用/1,000円(友の会会員は800円)▶申し込み/事前に本間美術館へ ☎24-4311

すまいる「楽しいパソコン教室」6月生募集

場所/ひらたタウンセンター▶コース/全く初めての方、ワード、エクセル、各コースあり▶費用/4,000円(資料代)▶申し込み/すまいる、齋藤 ☎070-6617-3402

ひらたタウンセンター すまいるの催し

【すまいる名作映画鑑賞会】日時・内容/6月11日(水)・「お葬式」、15日(日)・「カサブランカ」、25日(水)・「釣りバカ日誌」▶時間/午後1時30分~▶費用/無料

【カフェ・すまいる「うたごえ喫茶」】日時/6月9日(月)午後7時~▶費用/400円

☎すまいる ☎52-3130

すてっぴ 遊びのひろば

日時/6月15日(日)午前10時~11時30分▶場所/県立鳥海学園(遊佐町)▶対象/幼児~小学校低学年程度の子どもと保護者▶内容/音をだして楽しむ!オリジナル楽器作り▶費用/無料▶申し込み/6月11日(水)まで鳥海学園へ ☎75-3334 ☎75-3872

まちかど健康チェック

日時・場所/6月10日(火)午前10時~11時・本町温泉スパガーデン、25日(水)午後2時~3時・かんぼの宿酒田▶対象/どなたでも▶内容/血圧、体脂肪・内臓脂肪、血管年齢測定▶費用/無料▶申し込み/当日会場へ

☎本間病院友の会 ☎26-6631

県立酒田東高等学校吹奏楽部 第38回定期演奏会

日時/6月15日(日)午後2時~(1時30分開場)▶場所/希望ホール▶費用/前売り300円、当日400円
☎同校吹奏楽部 ☎22-1361

酒田特別支援学校見学会

日時/6月18日(水)午前10時~正午▶場所/酒田特別支援学校(宮海)▶対象/どなたでも▶申し込み/6月6日(金)まで同校へ ☎・☎34-2019

秋桜の会朗読会

日時/6月7日(土)午後1時30分~3時30分▶場所/清亀園▶内容/詩、エッセイ、小説などの朗読▶費用/無料▶申し込み/当日会場へ
☎秋桜の会、齊藤 ☎090-7063-9649

心をつなげよう 歌の力

日時/6月12日(木)午前10時~11時30分▶場所/浜田学区コミュニティ防災センター▶対象/どなたでも▶定員/先着30人▶内容/昔話、読み聞かせ、わらべ歌、知って得する情報など▶講師/かたりべ玉てばこ代表 高瀬靖氏ほか▶費用/200円(会場費、お茶代)▶申し込み/6月5日(木)まで同センターへ ☎22-8411

みんなと一緒に太極拳表演会 友好のひろば

日時/6月22日(日)午前9時~正午▶場所/総合文化センター▶対象/どなたでも▶内容/太極拳表演と交流▶費用/無料▶申し込み/当日会場へ
☎齋藤 ☎24-7749

B型肝炎訴訟一斉電話無料相談

日時/①6月8日(日)午前10時~午後3時 ②6月7日(土)、8日(日)の午前10時~午後4時▶相談電話番号/①023-632-2070 ②022-267-4351、4352

◆上記日時以外は☎0120-76-0152(平日午前10時~午後2時)。

☎B型肝炎訴訟東北弁護士事務所 ☎022-266-4664

弁護士による住まいに関する無料法律相談

日時/6月19日(木)午後1時30分~4時▶場所/庄内総合支庁▶定員/先着4人▶申し込み/6月18日(水)までに県営住宅指定管理者株式会社西王不動産へ
☎0235-66-3210

県営住宅6月募集

アパート名	所在地	募集戸数	募集区分
川南1号	若宮町二丁目	1	一般用
川南3号	若宮町二丁目	3	一般用
こがね3号	こがね町一丁目	1	一般用
東京3号	東京町四丁目	1	一般用
鳥海2号	富士見町三丁目	1	高齢・身障(単身可)
鳥海2号	富士見町三丁目	1	一般用
鳥海3号	富士見町三丁目	1	一般用
北新町	北新町一丁目	2	一般用

資格／現に同居または同居しようとする親族がいて公営住宅法に適合する方▶家賃／所得に応じて▶入居時期／8月上旬▶申し込み／6月5日(木)～11日(水)の午前10時～午後5時に県営住宅指定管理者西王不動産(庄内総合支庁内)へ ☎0235-66-3210

平成26年度 税務職員採用試験(高校卒業程度)

受験資格／①平成26年4月1日時点で高等学校または中等教育学校を卒業した日の翌日から起算して3年未満の者および平成27年3月までに高等学校または中等教育学校を卒業する見込みの者 ②人事院が①に掲げる者と同等の資格があると認める者▶1次試験日／9月7日(日)▶受験申込受付期間／【インターネット】6月23日(月)～7月2日(水)【郵送・持参】6月23日(月)～26日(木)

関仙台国税局人事第二課試験研修係 ☎022-263-1111(内線3236)または人事院東北事務局 ☎022-221-2022

「次世代経営者育成塾」受講者募集

期日／7月～平成27年1月▶場所／酒田産業会館▶定員／先着20人▶内容／県外企業経営者によるセミナー、市内企業視察など▶費用／10,000円▶申し込み／7月1日(火)まで酒田商工会議所へ ☎22-9311

「日本語サポーター初心者講座」参加者募集

日時／6月22日(日)午前10時～正午▶場所／交流ひろば▶対象／在住外国人への日本語サポートに関心がある方▶定員／先着20人▶内容／日本語学習支援とは、方法など▶講師／べにばな会会員▶費用／無料▶申し込み／日本語学習支援ボランティア「べにばな会」事務局へ ☎26-5615 ☎26-5617 Eメール kokusai@city.sakata.lg.jp

ねむの木塾 参加者募集

日時／6月21日(土)午前9時30分～午後3時▶集合／酒田市地域福祉センター(新橋二丁目)▶対象／ひと

り親家庭の親子(子どもは4歳以上)▶定員／20組(申し込み多数の場合は抽選)▶内容／加茂水族館見学と昼食▶費用／大人500円、子ども200円▶申し込み／6月7日(土)午後1時30分～7時に母子福祉ねむの木会へ ☎23-5765

酒田市スポーツ教室「ゲートボール教室」参加者募集

日時／6月12日～7月31日の毎週木曜日午前9時～正午▶場所／亀ヶ崎公園▶対象／どなたでも▶内容／ゲートボールの基礎講習▶費用／無料▶申し込み／6月10日(火)まで酒田ゲートボール協会事務局、深松 ☎22-4390

ワシタカ観察会「ワシタカ入門」参加者募集

日時／6月15日(日)午前9時～午後2時▶場所／八森自然公園▶対象／どなたでも▶定員／先着15人▶講師／希少動植物調査会緑の玉手箱会長 齋藤利孝氏▶費用／300円▶申し込み／6月12日(木)まで鳥海イヌワシみらい館へ ☎64-4681

カキラン観察会参加者募集

日時／6月22日(日)午前10時～午後1時(雨天決行)▶場所／鳥海高原家族旅行村▶定員／先着27人▶講師／鳥海高原家族旅行村自然管理人 齋藤利孝氏▶服装／野外活動に適した服装、雨具▶費用／1,600円(ガイド料、昼食代、鳥海山荘入浴券)▶申し込み／6月18日(水)まで電話で鳥海高原家族旅行村へ ☎64-4111

ひらた里山の会イベント参加者募集

【①みんなで遊ぶ悠々の杜案内人養成講座】日時／6月14日(土)、15日(日)の午前9時～正午▶場所／アイアイひらた▶対象・定員／野外活動支援に興味のある方・10人、就学前児童～小学生・20人▶内容／里山の魅力・遊び方などの研修と自然遊びの実習▶講師／自然体験活動指導員 白壁洋子氏▶費用／無料

◆1日のみの参加も可能。雨天時は室内。

【②満月の夜、木こりのろうそくで語る婚活イベント】期日・場所／6月13日(金)・悠々の杜見晴らし台、7月12日(土)・酒田北港緑地展望台入り口広場▶時間／午後6時～9時▶対象／未婚の方ならどなたでも▶費用／無料

◆飲食物は各自持参してください。

【①②共通】申し込み／認定NPO法人ひらた里山の会、和島 ☎080-2833-1320 ☎52-3466 Eメール nposatoyama@amail.plala.or.jp



▲さかたの美味何処ガイドマップ(改訂版)

「パンフレットを作るきっかけになったのは京都に行ったこと。どこのホテルに宿泊しても、地図とお勧めのお店が載っていて、特典チケットが付いているチラシが置いてあることに驚きました」と語る熊谷さん。酒田市ホテル振興協議会長を務める傍ら、山形DC酒田推進協議会の委員として、市への観光客誘致に取り組んでいます。京都での経験をヒントに作られた「さかたの美味何処ガイドマップ」は、観光客を中心に大変好評で、山形DCの開催に合わせ、改訂版を製作中とのこと。熊谷さん自ら

山形DCに向けて



さかたの風

今月の人

Kumagai Yoshinori

熊谷 芳則さん(若竹町一丁目)
酒田市ホテル振興協議会長

飲食店などに足を運び、特典の交渉などを行っているそうです。

熊谷さんは、酒田のおいしいものや良いところをブランドとして確立することが重要だと考えています。

「伝えるべきことを整理して正しく伝える。これがブランド化の定義です。ブランドと言うと手の届かないもののように感じられますが、ありのまま伝えることが重要。酒田の良さを他県や海外の人に伝えていきたいですね」

酒田に来る必然性を

熊谷さんは、常に広い視点で観光を見つめています。

「観光という切り口だけではなく、異業種といかにつながっていくかも重要です。行政とも連携しつつ「MICE」の誘致を推進したい」

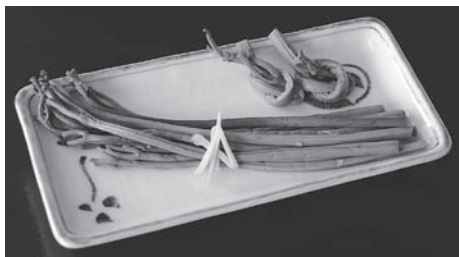
MICEとは、企業や国際機関・団体、学会などが行う会議や報奨・研修旅行、国際会議、展示会、見本市などのビジネスイベントの総称です。

「MICEを誘致することで、酒田に来る必然性が飛躍的に上がります。宿泊客が増え、飲食店も潤う。そこに観光をからめれば大きな効果が得られるのでは」と語る熊谷さん。その言葉から、未来へと吹く風をしっかり捉える力強さを感じました。

旬の食材を使った料理を酒田市食生活改善推進員が紹介します

酒田の旬 2 ワラビの一本漬け

春の山菜のひとつであるワラビを、切ることなく一本そのまま使用した迫力のある一本漬けです。ぜひ、新鮮なワラビが手に入る時期にお楽しみください。



【材料】4人分

- ・ワラビ……………200g
- ・しょうゆ……………大さじ2~3
- ・みりん……………大さじ1~2
- ・だし汁……………50cc
- ・ショウガ……………適量
- ・鷹の爪……………お好みで

【作り方】

- ①生のワラビはあく抜きし、流水で洗い、根本を切り落とす。
- ②ショウガは千切りにし、Aと混ぜ合わせる。お好みで鷹の爪を加える。
- ③タッパーに①のワラビ、②の調味料を入れる。汁にワラビ全体が浸るようにして半日程度冷蔵庫で漬け込み、保存する。

食生活改善推進員からのポイント 急ぐ時はめんつゆを使うと簡単に作れます。

東北公益文科大学

キャンパスレポート 26

酒田おもてなし隊発足！

杉浦 圭祐(3年)

山形DC(デスティネーションキャンペーン)を知っていますか。これは、6月14日からJRと山形県が一体となり、全国からお客さまを迎えて地域を活性化しようという観光キャンペーンです。私たちは、この山形DCをきっかけに公益大生による酒田おもてなし隊を発足しました。

「酒田の魅力とは？」という問いに皆さんは答えられますか。酒田おもてなし隊は、県内外から酒田に来た私たち大学生の目を通して発見した酒田の魅力を、観光客に向けて発信しています。これからは小中高生や地域の方などと協力して観光ビデオを制作したり、私たち隊員自ら観光客を出迎えたりと、オリジナルティあふれる活動を予定しています。ぜひ私たちと一緒に酒田の魅力を発信してみませんか。



園東北公益文科大学広報担当 ☎41-1117



工場内でのステンレス製タンクの溶接作業風景

本社 工機本部工機営業部営業課 今野 克利 さん

各地のパートナー企業と協力することによって、活躍の場を全国へ広げています。

2千キロワットを超える施工実績があります。

近年は環境にやさしい再生エネルギー(太陽光発電設備)にも力を入れており、これまで県内に総発電能力

創業以来のノウハウを活かして

化学品メーカー「東ソー」グループの一員である当社は、化学プラント建設を得意としています。また日本各地で資源物のリサイクル工場も手掛けています。こうした施設内の配管や処理装置、機器・設備は酒田工場で製造し、現地で施工します。

街で見かける橋や街灯、公共施設や工場など。これらは暮らしを支える大事な施設や設備ですが、実は当社が製作したものかもしれません。当社は、化学プラントや鋼構造物を扱う工機部門と、電気設備や制御装置を扱う電気・計装部門からなる、東北でも珍しい総合エンジニアリング企業です。両部門を兼ね備えることで、お客さまの幅広いご要望にお応えできます。さらに設計から工事、メンテナンスまで一貫して提供することで、コスト削減や納期の短縮を可能にしています。

身近な暮らしを支える

vol. 14

おしごと拝見

市内企業の優れた技術力や製品、サービスを紹介します。

【企業の概要】

沿革 昭和20年(株)東北電機製作所として設立、昭和25年現商号となる、昭和54年子会社東北メンテナンス工業㈱を設立
 商号 東北電機鉄工株式会社
 資本金 2億円
 住所 酒田市大浜一丁目4-57 ☎33-9111
 代表取締役 大野省太郎
 従業員数 172人
 事業内容 一般機械・鋼構造物の設計・製作・加工、電気設備の設計・施工、電気計装設備工事、土木工事
 ホームページ <http://www.dtekkco.co.jp/>



浄水処理設備

水道水の安定供給を目的とした、升田水源地の浄水処理設備工事を行いました。



山居橋

外観は木の橋に見えますが、中身は鉄です。製作・据付・照明まで手掛けました。

あったかいご 61

お問い合わせ／市介護保険課事業管理係 ☎26-53663

介護保険料の納付が便利になりました

コンビニや郵便局でも納付できます

納付書で介護保険料を納付できる場所は、以前は銀行などの金融機関だけでしたが、現在はコンビニエンスストアやゆうちょ銀行・郵便局でも納付することができます。ようになっていきます。特に、コンビニエンスストアは24時間対応が可能ですので、ちょっとしたお買い物の際にも納付ができます。

納め忘れた時の督促状でもそのまま納付できます

納期限を過ぎて20日ほど経つと督促状が送付されます。以前は納付するためには別に納付書が必要でしたが、現在はお手元に届いた督促状で納付できますので、納め忘れた際は督促状を持って金融機関などで納付してください。

納付相談員による集金もいたします

介護保険料の問い合わせで「介護保険料を納付したいが、近くに

納付できる場所が無い」「納付する場所まで出歩くことが難しいので、どうしても良いだろうか」といった内容の相談を受けることがあります。このように外出が困難などの理由で納付に向くことが難しい方のために、市介護保険課では納付相談員による訪問を行っています。

事前に日程調整をして訪問しますので、都合に合わせて納付することができます。納付相談員に介護保険制度の問い合わせもできます。これまで訪問業務を行ってきた結果「納付相談員が訪問してくれて助かった」という意見も多く寄せられています。





5/5 ざっこしめ

日和山公園で開催された子どもまつりは、今年もたくさんの親子連れでにぎわいました。ざっこしめ大会では、コイ、フナ、金魚などが入ったプールに入り、魚の感触に歓声を上げていました。

5/7 武蔵野市との人事交流

本市と友好都市の東京都武蔵野市とは、消防や農業分野などさまざまな分野で交流が行われています。本年度から相互の職員派遣が行われることとなり、派遣された職員が本市に着任し、観光部門の業務に当たっています。



Zoom up
ズームアップ!さかた
私の街さかた。あの日あの時。

5/9 山形DCIに向けて

平成26年度山形デザインেশョンキャンペーン酒田推進協議会総会が酒田産業会館で行われました。6月14日(土)～9月13日(土)に開催される同キャンペーンに向け、関係機関が連携して観光客の誘致に取り組むことを確認しました。



5/10 緑の大切さを学ぶ

酒田緑の少年団入団式が総合文化センターで行われ、継続を含む市内の小中学生21人に帽子やワッペン、スカーフなどが手渡されました。松林の整備活動などを通して緑の大切さを学んでいきます。



5/10 酒田のみどころPR!

酒田市庁舎工事用外壁に酒田の四季やイベントを印刷したパネル(縦120センチ・横180センチ)12枚を設置しました。



5/22 知事に酒田市重要事業を要望

丸山副市長と本多市議会議長が県庁を訪れ、平成27年度酒田市重要事業要望書を吉村県知事に手渡しました。要望事項は山形新幹線庄内延伸をはじめ45項目で、早期の実現を強く要望しました。

取材ノートから

市内各所にある大獅子・仔獅子。最近は祭り以外にも大型客船の出迎えなどで忙しく。招き獅子としても期待(す) ▶ファインダーを通して見た酒田まつり。みなぎる熱気、はじける笑顔、酒田っ子の勢いここにあり(ま) ▶たくさんの人々があふれた酒田まつり。たくさん笑顔があふれた酒田まつり。たくさん発見があふれた酒田まつり。(か) ▶本祭りが終わるのを待ったように雨が降り出した酒田。新緑を濡らした露が乾く頃には次の季節が(み)



4/26 ごみを拾って 体もスッキリ

「山をきれいにしてウォーキング」が万里の松原や光ヶ丘地区で開催され、周辺自治会の皆さんや小中学生・高校生など約150人が参加しました。この活動は毎年行われており、参加者は春の松林を散策しながら清掃活動を行いました。



4/26 駅前に 行ってみよう

旧ジャスコ跡地の暫定駐車場オープン記念イベントとして、駅前商店街テント市が開催されました。

駅前商店街では定期的な開催を予定しており、次回は6月14日(土)午前9時30分から開催します。



5/1 エイ!エイ!エイ!

松山まつりはあいにくの雨のため、武者行列は松山体育館に会場を移して行われました。駆けつけた見物客が見守る中、さまざまな色や形の鎧や衣装に身を包んだ武者が掛け声とともに、体育館内を練り歩きました。



5/3 湖面をスイスイ

平田B&G海洋センターヨットカヌー場がオープンし、多くの家族連れが訪れました。参加者は指導を受けた後、カヌーやボートに乗り込み楽しんでいました。

4/30 カンボジアの バレーボール 監督に就任

本市出身の渡邊孝氏が、カンボジア男子ナショナルチームの監督就任の報告で表敬訪問しました。カンボジアでは初めての日本人監督で5月中旬に就任しました。



5/2 ようこそ 酒田へ

客船「にっぽん丸」が日本一周クルーズの寄港地の一つとして酒田北港古湊ふ頭に入港し、アテネ幼稚園園児による獅子頭の練り歩きや太鼓演奏で盛大に出迎えました。歓迎セレモニーでは、丸山副市長が歓迎の言葉を述べた後、酒田舞娘による同船関係者への花束贈呈や記念品の交換が行われました。

5/4 未来のカメラマン 目指して

第31回拳ちゃんこどもまつりが土門拳記念館で開催されました。子ども写真教室では、プロの写真家から撮り方を教わった子どもたちがベストショットを狙って会場を走り回っていました。



放浪の天才画家

山下清

展

放浪の天才画家・山下清。1922(大正11)年東京・浅草生まれ、49歳の若さでこの世を去るまでの波乱に満ちたその人生は、映画やテレビドラマにもなり、画家という領域を超えて、美術ファンのみならず幅広い層に支持されています。

本展覧会では、生い立ちから貼絵との出会い、そして山下清の代名詞となった「放浪」。放浪後、画家として活躍する姿やヨーロッパを旅し、円熟期を迎えた晩年までを、貼絵をはじめ、油彩や水彩画、ペン画、陶磁器など約130点の作品、さらに放浪日記や本人のコメントも併せて紹介します。



▲「桜島」/貼絵1954(昭和29)年 ©清美社

会期/6月7日(土)~7月21日(祝)
 休館日/会期中無休
 時間/午前9時~午後5時(入館は午後4時30分まで)
 場所/酒田市美術館
 観覧料/830円(730円)、大学・高校生420円(370円)、中学生以下無料
 ◆()内は20人以上の団体料金

関連イベント

①山下浩氏による ギャラリートーク

日時/6月15日(日)
 午前10時30分~、午後2時~
 場所/展示室内
 内容/テレビや映画で広く知られている姿とは違う、家族だけが知る山下清の素顔についてお話しします
 講師/山下浩氏(山下清作品管理事務局代表、山下清の甥)
 費用/無料(要会員券または観覧券)
 申し込み/当日会場へ

②ワークショップ 「巨大貼絵に挑戦！」

日時/6月21日(土)
 午前10時~終日
 場所/同館
 対象/どなたでも
 内容/大きな貼絵の制作。
 作品は会期中、館内に展示
 講師/女子美術大学同窓会山形支部
 費用/無料(要会員券または観覧券)
 申し込み/当日会場へ

③修復家 岩井希久子氏 講演会 「修復家が見た天才・山下清」

日時/7月6日(日)
 午後2時~3時30分
 場所/東北公益文科大学大教室301
 定員/80人
 内容/絵画保存修復家として世界的に活躍する岩井希久子氏が、山下清の魅力について語ります
 講師/IWAI ART 保存修復研究所 代表 岩井希久子氏
 費用/無料
 申し込み/6月7日(土)午前8時30分~
 電話で同館へ

松山中学校63年のあゆみ展

—いま手をつなぎ、この丘で—

今春、松山中学校と飛鳥中学校が統合し、東部中学校が開校しました。戦後の教育改革をうけて昭和26年に誕生した松山中学校では、創立以来63年間で7,268人もの生徒がともに学び、笑い、ときには泣いて中学校生活を送ってきました。思い出の文集、懐かしい写真などを展示し、松山中学校の歴史を振り返ります。

会期/6月27日(金)~8月31日(日)
 休館日/月曜日(祝日の場合は翌日休館)
 時間/午前9時~午後4時30分
 場所/松山文化伝承館(企画展示室)
 入館料/一般360円、高・大学生250円、小中学生100円(小中学生は土曜・日曜日無料)
 ◆お得な年間会員券(1,850円・同伴者2人まで入館)もあります。



▲昭和28年度卒業生

松山文化伝承館 ☎62-2632

本紙に関するご意見、
ご要望をお寄せください。

酒田市政策推進課

〒998-8540 山形県酒田市本町二丁目2番45号
 TEL.0234-22-5111(代表) FAX.0234-26-3688
 E-mail koho@city.sakata.lg.jp
 酒田市ホームページURL http://www.city.sakata.lg.jp/

- 八幡総合支所 〒999-8292 酒田市観音寺字ノ下41番地
TEL.0234-64-3111(代表) FAX.0234-64-3110
- 松山総合支所 〒999-6861 酒田市山田27番地の4
TEL.0234-62-2611(代表) FAX.0234-62-2618
- 平田総合支所 〒999-6711 酒田市飛鳥字契約場30番地
TEL.0234-52-3111(代表) FAX.0234-52-3116



[市の木]
ケヤキ



[市の花]
トビシマカンゾウ



[市の鳥]
イヌワシ

No.104

ちびっこ
ギャラリー

えぐち もなみちゃん

酒田第二幼稚園
「いこいの村のチューリップがきれいだったよ」



酒田市広報
私のお街
さかた

No.207



酒田市の人口
総人口 108,573人
世帯数 41,876(+84)
男 51,414人(+57)
女 57,199人(+75)
平成26年4月30日現在 ()内は対前月増減数

[2014年6月2日発行]
発行/酒田市 [代表/本間正巳]