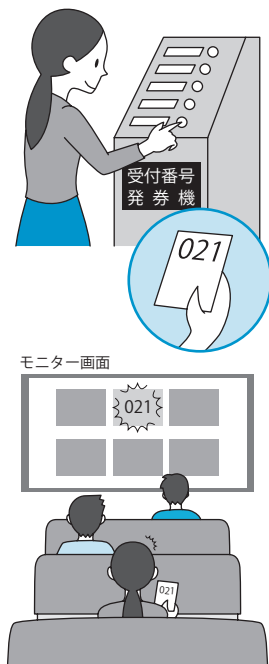
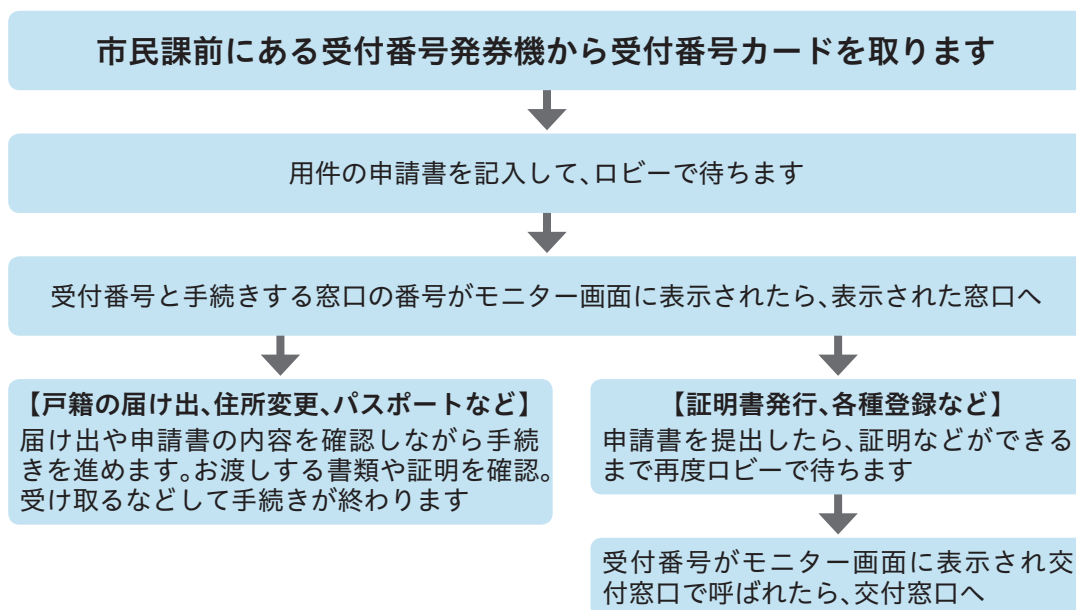




1月4日から市民課窓口の受付方法が変わります

● お問い合わせ / 市民課住民係 ☎26-5723

1階市民課前のフロアに受付番号発券機を設置します。下記の手順により手続きしてください。なお国民健康保険加入・脱退の手続きは、国保年金課窓口で受け付けします。



個人番号(マイナンバー)の利用が始まります

● 1月から市の一部の事務で申請書などにマイナンバーを記入する必要があります

マイナンバーが必要な手続きでは、マイナンバーが記載された書類(通知カードなど)による「番号確認」と手続きを行う方の「本人確認」が法律で義務付けられています。詳しくは手続きを行う担当課までお問い合わせください。

● マイナンバーの記入が必要となる主な事務

事務名称	お問い合わせ
転入・転居などの異動 戸籍届出の氏などの変更 ◆記載事項の変更が必要ですので、通知カードまたは個人番号カードを持参してください。	市民課住民係 ☎26-5723 市民課戸籍係 ☎26-5724
地方税関係事務(減免申請など)	市税務課税制係 ☎26-5711
生活保護関係事務	市福祉課福祉援護係 ☎26-5730
身体障害者手帳交付事務	市福祉課障がい福祉係 ☎26-5733
精神障害者保健福祉手帳交付事務	
児童手当支給事務、児童扶養手当支給事務、子育て支援医療関係事務	市子育て支援課家庭支援係 ☎26-5734
保育所・認定こども園入所関係事務	市子育て支援課こども支援係 ☎26-5735
母子保健事業	市健康課保健予防係 ☎24-5733
介護保険関係事務	市介護保険課介護認定係 ☎26-5732
後期高齢者医療関係事務	市介護保険課高齢者医療係 ☎26-5729
国民健康保険関係事務	市国保年金課国保係 ☎26-5727

◆ マイナンバーは、法律・条例で定められた事務のみで利用されます。上記の事務以外でもマイナンバーが必要になる場合があります。

◆ 法改正などにより変更になる場合があります。



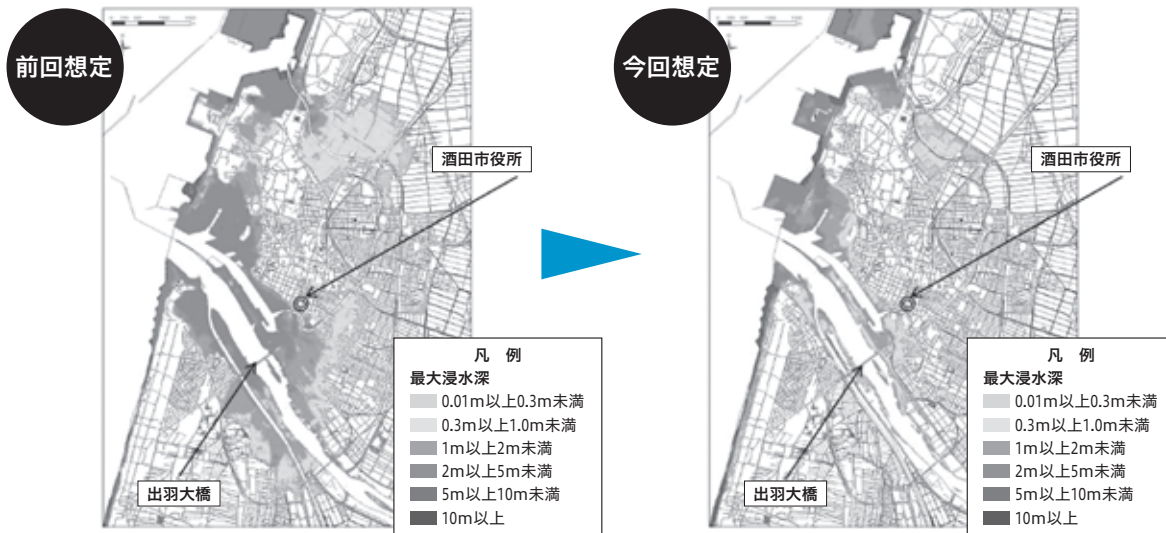
新しい津波浸水域(素案)が示されました

●お問い合わせ/市危機管理課危機管理係 ☎26-5701

平成27年12月8日、山形県津波浸水想定・被害想定検討委員会で、新たに津波浸水想定(素案)が示されました。3月には、津波浸水想定と到達時間、被害想定の結果が公表される予定です。本市では公表後、下記の通り津波浸水域予測図や新たな津波ハザードマップを全世帯に配布するなどし、津波に備えます。

平成24年公表津波浸水予測図^{※1}

津波浸水想定(素案)^{※2}



最大浸水深分布図の比較(酒田市中心部)

※¹ ※²
第4回山形県津波浸水想定・被害想定検討委員会資料抜粋。

※¹ 佐渡島北方沖(震源域)、最大マグニチュード8.5を想定

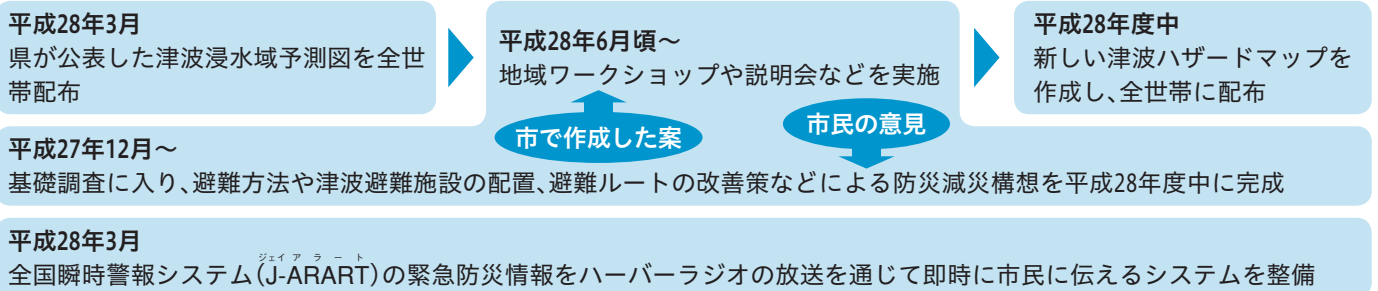
※² 山形県沖断層(震源域)、最大マグニチュード7.8を想定

※² 津波浸水想定(素案)は変更になる場合があります。

今回のポイント

- 本想定においては、予想される震源地および地震の規模(マグニチュード)が変更になったため、津波浸水想定エリアが変わりました。
- 海岸などの地形により、場所によっては前回想定より波の高さが高くなりました。

●本市の津波対策



災害廃棄物の処理に関する測定結果について

●お問い合わせ/市環境衛生課管理係 ☎31-0933

市では、平成24年12月28日をもって災害廃棄物の受け入れを終了しましたが、酒田地区広域行政組合最終処分場(埋立地)および周辺地域における放射線量などの測定を継続し、安全性を確認しています。測定結果は下表の通りです。この結果は、市ホームページでも公表しています。

1. 最終処分場における測定結果

(1)地下水、放流水の放射性物質濃度

単位:ベクレル/リットル

月日	試料名	セシウム134	セシウム137	合計	基準値 ^{※1}
12/9	地下水(上流)	不検出	不検出	不検出	(セシウム134濃度÷60) + (セシウム137濃度÷90) ≤ 1
	地下水(下流)	不検出	不検出	不検出	
	放流水	不検出	不検出	不検出	

(2)空間放射線量率

単位:マイクロシーベルト/時間

測定地点(高さ1.5m)	11/24	11/30	12/8	12/14	基準値 ^{※1}
敷地境界(4地点)	0.05	0.04~0.06	0.04~0.05	0.04~0.05	0.19以下
バックグラウンド ^{※2}	0.05	0.05	0.05	0.05	

2. 最終処分場周辺地域における測定結果

空間放射線量率

単位:マイクロシーベルト/時間

測定地点(高さ1.5m)	11/25	12/8	基準値 ^{※1}
大平公会堂	0.05	0.05	0.19以下

※¹ 基準値 / 「災害廃棄物等の山形県内への受け入れに関する基本的な考え方」に示されている値

※² バックグラウンド / 自然放射線量を示し、敷地内で災害廃棄物の影響を受けない十分に離れた地点