

# 我慢する

東北公益文科大学教授  
 國眼 眞理子 先生  
 Mariko Kokugan

カナちゃんは1歳2か月。この1年ですいぶんとできることが増えました。4月からはいよいよ保育園に入園です。

そんなカナちゃんが、先日ママを驚かせるちよつとした出来事がありました。サツマイモが大好きなカナちゃんに、小さく切ったお芋を出したときの事です。小さい手で器用につまんでは口に入れていきます。お芋があと一つになったとき、つまんでは口まで持つていくのですが、器に戻したりまたつまんだり、右手のお芋を左手に持ち替えたりとなかなか食べません。

お腹がいっぱいで遊び食べをしているのかなと思ったママが「カナちゃんが食べないのなら、ママ食べちゃお」とパクツ。カナちゃんはいきなりワァーッと大粒の涙を流しながら泣き出しました。どうやらカナちゃんは自分が食べた

かったようです。

このあとママが気を付けて見ていると、パンが最後の一切れになったときも同じような動作をした後に最後の一つを食べました。好きなものをパクつと食べてしまうのは惜しいな、カナちゃんはそんなふうになっているようでした。

心理学では、幼児期（1歳半〜6歳くらい）に満足を先延ばしできる子は、大きくなってから自分の気持ちをコントロールでき、結果として人から信頼され、環境への適応能力が高い人になるという研究があります。遊び食べをする困った子とみるか、ひよつとしてわが子にはすばらしい能力があるとみるかで、関わり方はずいぶん変わるかもしれません。子どもって面白いですね。

市子育て支援課子ども支援係  
 TEL 2615735

SEASONAL FOOD vol.25

さかたの旬



いちご大福

旬の食材を使った料理を  
 酒田市食生活改善推進員がご紹介します。

イチゴの甘酸っぱさとあんこの甘みが絶妙なバランスのイチゴ大福。今回は白玉粉を使って電子レンジで簡単にできるイチゴ大福を紹介します。

**ポイント**  
 白玉粉は半透明になるまで様子をみながら加熱してください。生地は冷めると伸びなくなるので、温かいうちに包んでください。

材料 4個分

- イチゴ……………小4個
- こしあん（市販）…100g
- 白玉粉……………100g
- 水……………140ミリ程度
- 片栗粉……………適量

作り方

- イチゴは洗ってヘタを取り水気を拭く。こしあんは等分して、イチゴを丸く包む。
- 耐熱容器に白玉粉と水を入れ、ドロドロになるまで混ぜる。ラップをかけて、電子レンジで2分程度温める。電子レンジから取り出しゴムベラよくかき混ぜ、もう一度ラップをかけて電子レンジで1分30秒程度温める。
- ②を電子レンジから取り出し、生地をひとまとめにするようにゴムベラで混ぜる。バットなどに片栗粉を敷き、その上に生地を置き、あら熱がとれたら等分する。
- ③を薄く広げ、①を乗せて包む。

Daihuku



# 第一物産株式会社

市内企業の優れた技術力や製品、サービスを紹介しします。



本社・酒田支店



酒田支店 主任  
土屋貴洋さん  
経営理念の  
「お客様第一」を忘れず、  
日々奮闘しています。

## 生活に身近な専門商社

当社は、東北6県に拠点を持ち  
営業展開している専門商社です。  
創業時には、農業資材・農薬・肥  
料など米どころ酒田ならではの商  
材を、現在は、工業化学薬品・環  
境機能商品・食品原料を中心に取  
り扱っています。

官公庁や半導体工場、食品工場  
などのお客さまのニーズや業態に  
合わせ、多岐にわたる商材の中か  
ら最適なものを提案できるよう努  
めています。

## くらしの水を支える仕事

取扱品目の大部分を占める商材と  
して、水を浄化するための化学薬品  
があります。水は家庭や職場で毎日  
使われる身近なものですが、当社で  
は上下水道施設や工場へ薬品を供給  
することで幅広い場面での水処理に  
関わっています。大切な水を化学の  
力を借りてマネジメントするのが当  
社の大きな役目です。

### 企業の概要

沿革 昭和43年両羽町で創業、昭和51年山形支店開設、昭和52年秋田支店開設、昭和54年本社現地に移転、昭和55年八戸支店開設、昭和57年北上支店開設、昭和59年仙台支店開設、平成元年仁賀保支店開設。  
商号 第一物産株式会社  
資本金 1億円  
住所 酒田市卸町1-12  
電話 ☎23-1155  
代表取締役社長 小田原 光穂  
従業員数 83人  
事業内容 化学工業薬品、食材原料、環境機能商品などの販売  
ホームページ <http://www.ichibutsu.co.jp>



注文があれば、自社のトラックに専用のタンクローリーを載せ、直接納品します。



水処理用の凝集剤など液体の化学薬品を種類ごとに貯蔵しています。

一番の強みは、自社敷地内に大型の薬品タンクを設置し、自社の車両で商品を納入する体制を整え、小回りの利く配達が可能なお仕事です。東日本大震災の非常時にも柔軟に対応することができました。各種商品の安定供給により、陰ながら社会を支える存在になりたいと思います。  
※卸売業で取り扱う商品のこと。

# 地震への備え、万全ですか？

市危機管理課危機管理係  
☎26・5701

4月14日夜に発生した、マグニチュード6.4（最大震度7）の地震を発端とした一連の地震災害（平成28年熊本地震）では、多くの尊い命が失われ、被災した方々の多くは、今も不自由な生活を送っています。同地震で亡くなられた方々に謹んで哀悼の意を示すと共に、被災された方々からのお見舞いを申し上げます。

直下型地震は、本市でも起こり得る災害です。本市にも、直下型地震の原因となり得る庄内平野東縁断層帯があります。本市周辺は地盤が軟らかいため、強い揺れの他に、液状化現象などによる被害が発生する恐れがあります。日頃からの備えが重要です。

## 確認しよう！ 災害への備え

<p><b>災害について知る</b></p> <p>酒田市民防災ガイドブックやハザードマップを確認しましょう。</p>	<p><b>情報入手手段</b></p> <p>携帯ラジオ、緊急速報メールで正しい情報を得られるようにしましょう。</p>	<p><b>非常持出品や備蓄品の準備</b></p> <p>3日～7日は生活できる量を用意しましょう。</p>
<p><b>避難訓練などへの参加</b></p> <p>避難場所・経路を確認し、地域内で顔の見える関係を築きましょう。</p>	<p><b>家の中の安全対策</b></p> <p>家具が転倒しないよう固定しましょう。</p>	<p><b>家族との連絡方法を決めておく</b></p> <p>通信各社の提供する災害伝言板の活用や、もしもの時の集合場所を決めておきましょう。</p>

## 義援金の受け付け

- 場所／市役所1階総合窓口、2階福祉課、各総合支所地域振興課、酒田市社会福祉協議会（新橋二丁目）
  - 受け付け／平日午前8時30分～午後5時15分
- 酒田福祉課地域福祉係 ☎26-5731



各種相談窓口、休日診療所の情報はここでチェック。  
庄内のイベント情報も併せてご覧ください。

5月の各種相談 ひとりで悩まずにご相談ください。

項目	日時	場所／問い合わせ
市民生活相談	月～金／8:30～17:15 (12:00～13:00を除く)	市役所6階、市民相談室 ☎26-5760
消費生活相談	月～金／8:30～17:15	市役所6階、市消費生活センター ☎26-5761
多重債務相談	月～金／8:30～17:15	市役所6階、市消費生活センター ☎26-6266
山形財務事務所 借返済に関する 相談窓口	月～金／8:30～17:15 (祝日、年末年始除く)	山形市緑町2-15-3、山形財務事 務所1階理財課[相談専用電話] ☎023-641-5201
いのちの110番	月～金／8:30～17:15	市役所6階、市民相談室 ☎26-6236
人権相談	10日(火)、24日(火)／ 9:30～12:00	市役所6階、市民相談室 ☎26-5760
	10日(火)／9:00～12:00	ひらたタウンセンター☎52-3910
人権相談 (人権擁護委員駐在日)	月・木／9:00～16:00	山形地方事務局酒田支局 ☎25-2221
行政相談	10日(火)／9:00～12:00	ひらたタウンセンター☎52-3910
	17日(火)／13:30～15:00	市役所6階、市民相談室☎26-5760
	18日(水)／13:30～15:00	松山健康センター☎62-2611
女性のための相談	月～金／9:00～16:00	交流ひろば1階☎26-5616
交通事故相談	月～金／9:00～16:00	山形県交通事故相談所庄内支所 (庄内総合支庁内)電話相談可。無 料弁護士相談もあります。 ☎0235-66-5452
教育相談	月～金／9:30～18:00 土曜日／9:30～16:30	総合文化センター2階、教育相談 室 ☎0120-783-042
青少年相談	月～金／9:30～16:30	中町庁舎4階、市青少年指導セン ター☎24-2901

項目	日時	場所／問い合わせ
心配ごと相談	17日(火)、31日(火)／ 9:00～12:00	地域福祉センター(新橋二丁目1-19) ☎23-5765
生活困窮者 自立支援相談	月～金／8:30～17:15 (祝日、年末年始除く)	生活自立支援センターさかた(地域 福祉センター内) ☎25-0350 ☎24-6299 ✉jiritsu@sakata-shakyo.or.jp
若者の就職・転職・ 仕事の悩み相談	月～土／10:00～18:00	山形県若者就職支援センター庄 内プラザ(産業会館1階) ☎0120-219-766
内職の相談	月～金／9:00～16:00	酒田産業会館1階、市商工港湾課 ☎26-5757
労働相談 (社会保険労務士駐 在日)	原則金曜日／13:00～ 16:30	庄内総合支庁産業経済企画課 ☎0235-66-5491
身体障がい者更生 相談	第2・第4水曜日／ 13:00～15:00	市身体障害者福祉センター ☎26-3715
精神保健福祉相談	19日(水)／14:30～ 16:30(要予約) ◆次回6月6日(月)。	酒田農業技術普及課(若浜コミセン 東隣) 圃庄内保健所 ☎0235-66-4931
女性の健康相談	月～金／8:30～ 17:15(祝日除く)	庄内保健所子ども家庭支援課(庄 内総合支庁1階) 圃庄内保健所 ☎0235-66-5653
ひきこもり相談	24日(火)／13:30～ 15:30(要予約)	庄内保健所地域保健福祉課相談 室(庄内総合支庁1階) 圃庄内保健所 ☎0235-66-4931
エイズ・性器クラミ ジア感染症、B型肝炎 炎およびC型肝炎 個別相談・検査	[相談]月～金／8:30～ 17:15(祝日除く) [検査]毎週火曜日／ 9:30～12:00(要予約)	庄内保健所保健企画課健康相談 室(庄内総合支庁2階) 圃庄内保健所 ☎0235-66-4920

鶴岡市

**鶴岡天神祭**  
期日／5月25日(水)▼場所／鶴岡天満宮  
鶴岡公園、鶴岡駅前／市内目抜き通り  
▼内容／天神祭パレード、天狗舞・獅  
子舞奉納、銘酒コーナー、おまつり広  
場、吹奏楽ジョイフルコンサート、出  
店(24日(火)～26日(木))など  
圃鶴岡市観光物産課内「天神祭実行  
委員会」事務局 ☎0235-1251-2  
111(内線548)

庄内町

**内藤秀因水彩画記念館特別展  
余目水彩画会絵画展**  
期間／5月21日(土)～7月15日(金)▼開館  
時間／午前9時～午後7時(土曜・日  
曜日は午後5時まで)▼場所／内藤秀  
因水彩画記念館(庄内町立図書館内併  
設)▼休館日／月曜日、土曜・日曜を  
除く祝日▼入館料／無料▼内容／同会  
会員の作品の展示圃庄内町立図書館  
☎43-3039

遊佐町

**遊佐町四大祭のひとつ  
諏訪部祭へどつぞ**  
日時／5月15日(日)午前10時▼場所／  
本願寺▼内容／文化元(1804)年  
大地震と鳥海山の噴火時に、米を与え  
多くの命を救った遊佐郷の代官 諏訪部  
権三郎定令への感謝の気持ちを表すた  
めに毎年開催されている祭り  
圃遊佐町企画課まちづくり支援係 ☎  
7214524

は  
ん  
こ  
た  
ん  
な  
報  
庄  
内  
広  
域  
広  
報

虐待かもと思ったら…  
すぐにお電話をください

児童相談所や市相談窓口では、出  
産・子育てに関する相談をなんでも受  
け付けています。気になることはぜひご  
連絡ください。

市相談窓口電話番号

**26-5734**

児童相談所全国共通ダイヤル

**189** いちはやく



QRコード

◆連絡者や連絡内容に関する秘密は守られます。  
◆全国共通ダイヤルはお住まいの地域の児童相  
談所につながります。

眠れない…は心の  
SOS 一人でも悩まず相談を

こころの相談窓口

市健康課 ☎24-5733  
八幡総合支所  
地域振興課☎64-3113  
松山総合支所  
地域振興課☎62-2611  
平田総合支所  
地域振興課☎52-3911  
庄内総合支庁地域保健福祉課  
☎0235-66-4931  
◆平日の午前8時30分～  
午後5時15分

酒田市休日診療所 5月の診療日

5月の診療日は、1日(日)、3日(祝)、4日(祝)、5日(祝)、8日(日)、15日(日)、22日(日)、29日(日)です。  
※急病や軽いけがのときにおいでください。  
※小児科医による診療は日中のみです。※保険証を忘れずにお持ちください。

診療受付時間／午前8時30分～11時30分、午後1時～4時30分(ただし  
午前11時30分～午後1時でも急患は受け付けます)▶電話／21-5225  
(診療日のみ)▶平日の問い合わせ／市健康課健康係 ☎24-5733

5月の連休の休日歯科診療当番

診療時間／午前9時～午後5時

期日	医療機関名	電話番号
5月3日(祝)	もぎ歯科医院(中町一丁目13-11)	☎21-3633
5月4日(祝)	さいとう歯科医院(飛鳥字契約場44-5)	☎52-3232
5月5日(祝)	とがし歯科クリニック(錦町五丁目32-662)	☎41-1662





# ボイス オブ **Voice** VOL. 01 of **アランマーレ**

バレーボールチーム  
「プレステージ・インターナショナルアランマーレ」の  
選手の横顔を紹介。



酒田にある  
バレーボールチーム

今年度アランマーレのキャプテンに就任した、森寿実子です。ポジションは守備のスペシャリスト「リベロ」です。私たちはバレーボール選手であると同時に、会社員でもあります。午前は業務、午後は練習という生活の中、市民の皆さんと触れ合う機会は少ないですが、

酒田の人はよく声を掛けてくれるという印象があります。

愛し、  
愛されるチームに

昨期は初年度ということもあり、苦戦が続きました。皆さんの声援がなければ、1勝もできなかったかもしれません。でも、アランマーレは若いチーム。勢いも、伸びしろもあります。今期は、5人の新選手を迎え、北原監督の下、リーグ優勝を目指します！

チームの目標は優勝ですが、私のキャプテンとしての目標は、自分たちがチームを愛するだけでなく、周りから愛されるチームをつくること。応援してくれる酒田の皆さんに、バレーボールで感謝を伝えます。練習を一般公開していますので、プレーを見て、私たちが身近に感じてください。

毎月、市民の皆さんに私たちの声を届けます。これからも応援、よろしくお願いします！

第1回

## 「私が新キャプテン」

アランマーレホームページ  
<http://www.prestigein-sports.jp/>



練習中、コートに響く選手の声。その中でも、チームを鼓舞するかのような森さんの声は、ひととき大きく響き渡ります。





これであなたも市役所通  
市役所へ  
行こう!  
Go to City Hall.

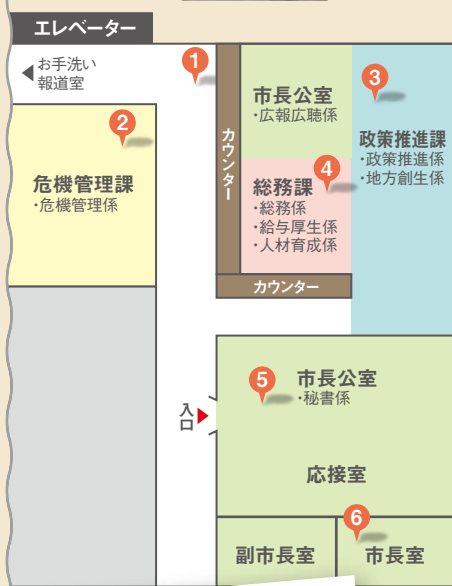
VOL. 01

ようこそ！  
市役所へ

今年1月に新しくなっ  
た市役所を、各階の職員  
が紹介するこのコーナー。  
第1回目は、市長室のあ  
る4階です。

今月は4階を  
ご案内します

市長公室  
広報広聴係  
原田さん



1 4階フロアの様子  
間に壁はなく、仕切りはキャ  
ビネット。奥まで見渡せます。



2 防災無線テスト中  
災害などの緊急時は、  
ここから市全体に情報  
を発信します。



3 ただいま会議中  
ちょっとした打ち合わせは  
立ったままですることも。



5 いらっしゃいませ  
市長室の前では、秘書係が  
お客さまをお迎えします。



4 緑の下の力持ち  
法律や職員の福利  
厚生などで市役所を  
支えています。



6 おじゃまします  
昨年の市民見学会で一番人気だった  
市長室から、お話し中のところをパチリ。

編集後記

編集長の  
ひとりごと

はじめてまして。編集長の大井  
です。広報を最後まで読んでい  
ただき、感謝・感謝です。

さて、リニューアルした「私  
の街さかた」いかがでしたか？  
カラーページに目が行きがちで  
すが、お知らせ記事も試行錯誤  
の最中。4月16日号発行の際は、  
文字の大きさなどについてご意  
見をいただきました。「『すつき  
り』と読みやすさは別」…ごも  
つともです。早速今号から文字  
を大きくし、余白なども見直し  
ました。

皆さんからの感想・意見は私  
たちにとって「宝」。いい広報  
をつくるために欠かせません。  
今後ご意見をお待ちしていま  
す。また頑張っている人の話題、  
面白い話も聞かせてください。  
可能な限り取材に伺います！

先日「広報に必要なのは、ま  
ちへの愛だよ」と、ある人に言  
われました。酒田への愛、皆さ  
んの心にも溢れていますよね。  
私たちの街さかたの魅力を、み  
んなで発信する未来…5月2日  
号がその第一歩になれば、無上  
の喜びです。

広報広聴係 大井正紀





# もしえのん

—Profile—

みんなが集まる  
イベントが大好きだのん。  
酒田まつりが  
待ち遠しいんだのん。  
みんなと会えるのを  
楽しみにしてるのん!

正体／黒獅子の妖精  
誕生日／5月20日  
年齢／不明(気持ちはいつも10歳)  
身長・体重／ナイシヨ(みんなの前に現れるときの身長は約2尺)  
性格／好奇心旺盛、おちゃめ  
好きなこと／イベント参加、酒田米  
苦手なこと／雨の日、静かなところ、狭いところ  
チャームポイント／大きなおめめ



酒田市公認キャラクター  
もしえのん あののん

## ボクたちに

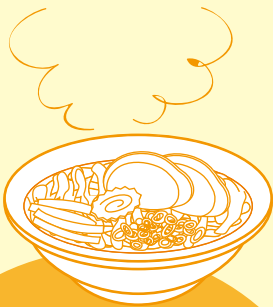


5月20日酒田まつりに行くよ!

## 会いに来てね

酒田を元気にするために  
街に姿を現した!

酒田をPRするのが大好きで  
2人は仲良しであり、ライバル。



# あののん

—Profile—

実はもしえのんより  
人気があるんだのん!  
県外にも何度か出張して  
酒田をPRしたんだのん。  
みんな応援してのん♪

正体／赤獅子の妖精  
誕生日／5月20日  
年齢／不明(自称、永遠の10歳)  
身長・体重／ヒミツ♡  
(みんなの前に現れるときの身長は約2尺)  
性格／負けず嫌い、おしゃれ  
好きなこと／コスプレ、酒田ラーメン  
苦手なこと／濡れること、暗いところ、細い通路  
チャームポイント／たれ耳



### もしえのん・あののん の経歴

平成23年 市のイベントチラシで初めて目撃される  
平成24年～25年 主にモデルとしてポスターや冊子に登場し活躍の場を広げる  
平成26年 酒田市のPR活動が認められ、市長公認キャラクターに  
平成27年 実体化した姿で酒田まつりに登場! 酒田市公認キャラクターに昇格