

3.1

2022 令和4年
酒田市広報 No.393

私の街
さかた

KOHO
SAKATA

た
お
や
か
な
雛
の
微
笑
み



Contents - もくじ -

- | | | | |
|----|-------------------------------|----|----------------------------|
| 2 | 特集 5歳~11歳への新型コロナワクチン接種が始まります | 19 | 各種相談 / 休日診療所 |
| 6 | 酒田雛街道を歩こう | 20 | ボイス オブ アランマーレ |
| 8 | 4月から成年年齢引き下げ 消費者トラブルに気を付けましょう | 21 | ズームアップ酒田 |
| 10 | 市政ピックアップ 休日診療所診療時間を変更します ほか | 22 | すくすく子育て / さかたの旬 |
| 14 | 情報ボックス / さかた情報ひろば | 23 | ジオパークリレーコラム / 月間 # 酒田みつけ大賞 |

5歳～11歳への 新型コロナワクチン 接種が始まります



— 子どももワクチンを接種した方がいいの? —

☎市新型コロナワクチン予約・相談窓口(以下「コールセンター」) ☎0120-362-350

3月から、新たに5歳～11歳の小児への新型コロナワクチンの接種が始まります。

「小さい子どもにワクチンを接種させて大丈夫?」

「早くワクチンを接種させたいけどどうしたらいい?」など、

保護者の皆さんは新型コロナウイルスの脅威から子どもを守りたいという思い、

そして同じくらい、ワクチンへの不安や疑問を抱えていることと思います。

今回は、5歳～11歳への新型コロナワクチン接種についてお知らせします。

厚生労働省が示した若年層における
新型コロナウイルス感染症の重症化数(単位/人)

年齢	重症度	患者数	
		(令和3年1月～3月)	(令和3年4月～12月)
0歳～4歳	総数	5,939	37,664
	うち中等症	8	115
	うち重症	2	13
5歳～11歳	総数	8,609	61,967
	うち中等症	6	146
	うち重症	0	25

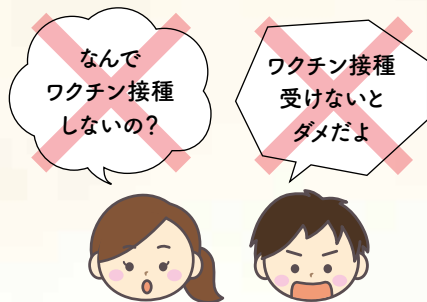
小児と新型コロナウイルス
新型コロナウイルスの感染が世界中に広がり始めた当初、小児(5歳～11歳)を含む若年層は感染率が低いと言われていました。しかし、度重なるウイルスの変異により、次第に若年層においても感染者数が増え、そこから高齢者などに感染が広がるケースが増えています。

小児もワクチンを接種した方がいいの?
接種しなきゃダメ?

ワクチン接種は
強制ではありません

ワクチンは誰かに強制されて接種するものではありません。保護者をはじめ周りの大人がしっかりと新型コロナワクチンについて理解し、判断することが大切です。

またワクチン接種をしていない子どもに不利益を与えるような扱いや、差別的な言動・行動をすることは絶対に許されません。家庭だけでなく社会全体でワクチン接種について理解することが重要です。



さまざまな理由でワクチン接種をしない方やできない方がいます。接種を強制してはいけません。

ファイザー社製
小児用ワクチンを使用



- **名称**／ファイザー社製ワクチン（5歳～11歳用）
- **用量**／1回当たり0・2ミリリットルを筋肉内に注射
- **接種回数・接種間隔**／3週間の間隔を置いて2回接種

5歳～11歳へ接種するワクチンはファイザー社製です。大人用と比べ、ワクチンの濃度は低く、接種量も少なくなっています。

使用するワクチン

ワクチン接種によるメリット（恩恵）とリスク（危険性）を理解しましょう

5歳～11歳への新型コロナワクチン接種は、予防接種法上「接種を受けるよう努めなければならない」という努力義務の適用を受けていません。そこで保護者などが、ワクチン接種に伴うメリットとリスクの両方を理解し、接種するかどうか判断することが必要です。

接種によって得られるメリット

厚生労働省が示した資料によれば、小児へのワクチン接種によつて、抗体価は接種しない場合と比べて約112倍となり、90・7割という高い発症予防効果が期待できるとされています（ファイザー社の臨床試験の結果）。ワクチン接種によつて感染の確率をゼロにすることはできませんが、接種が進むことにより、中高年世代を含む全体の感染者数や重症者数を減らす効果が期待できます。

抗体価
未接種と比べて

112倍

発症予防効果
90.7%

接種に伴うリスク

発熱、疲労、頭痛、下痢、おう吐、注射した部位の痛み、鼻づまり、のどの痛み、発疹など。

ファイザー社の臨床試験によれば、副反応は認められるものの、ワクチンの濃度が低く、また1回の接種量も少ないことから、12歳以上に比べて症状は軽く、心筋炎などの報告数も少ないとされています。

今後の適切な情報発信

5歳～11歳へのワクチン接種に関しては、これまで得られた事実に基づく情報を、現在、厚生労働省において検証し、まとめを行っています。また今後、国内においても接種が進むにつれて情報が蓄積されていくものと考えられます。

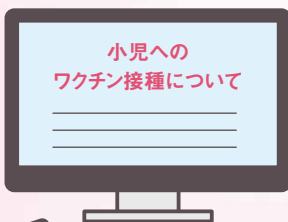
小児へのワクチン接種に関し、新たな情報が国から提示された際には、本紙、市ホームページなどを通じ、適切な情報発信を行ってまいります。



体調不良やアレルギー反応

接種時の緊張などが原因になった血管迷走神経反射など、接種直後に体調不良を訴える場合があります。また、まれにアレルギー反応が起きる場合もあります。

小児への
ワクチン接種について



酒田市の接種体制

本市の小児向け新型コロナワクチン接種は、庄内町、遊佐町と共同で次の通り行います。

接種方式／原則集団接種。重い障がいなどでかかりつけの小児科医の判断で、個別接種が推奨される場合は日本海総合病院の小児科での個別接種

接種券／3月1日(火)発送

費用／無料

持ち物／接種券(予診票は事前に記載してください)、母子健康手帳、身分証明書(健康保険証など)

◆1回目接種時に11歳で、2回目接種までに12歳に達する方も、2回目接種では小児用ワクチンを使用します。

◆接種は保護者同伴が必須です。
◆当日体温が37.5℃以上あるなど体調不良の場合は接種を見合わせてください。予約のキャンセルや変更はコールセンターで受け付けます。

3月1日(火)に接種券を発送するのん!








集団接種

- **接種日時**／3月20日(2回目は4月10日)、3月27日(2回目は4月17日)、4月3日(2回目は4月24日)の午前9時～午後1時(いずれも日曜日)
- ◆これ以降の日程は、決定次第、本紙および市ホームページなどでお知らせします。
- **場所**／平田農村環境改善センター



- **接種体制(概要)**／小児科医を中心とした医師や看護師による問診および接種、経過観察など。
- **1回当たりの接種人数**／600人(庄内町、遊佐町の対象者を含む)

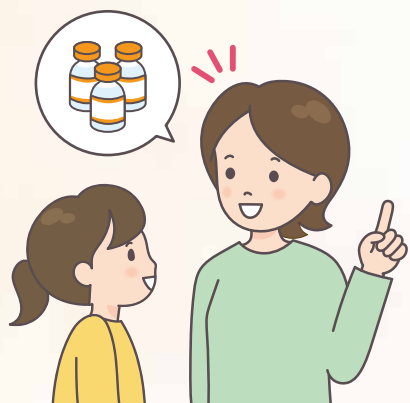
- **申し込み**／
【基礎疾患のある方】3月4日(金)～6日(日)に接種券を手元に準備し、コールセンターに電話
◆基礎疾患について詳しくは、市ホームページを参照してください。
【上記以外の方】3月7日(月)～接種券を準備し、下記のいずれか、または市役所1階新型コロナ相談窓口(15番窓口)へ直接

	新型コロナワクチン予約・相談窓口 に電話(午前9時～午後5時。土曜・日曜日、祝日含む)
コールセンター	☎ 0120-362-350
	市ホームページのトップバナーから ワクチン接種予約サイトへ (24時間予約可能)
インターネット	 ▲市ホームページからの予約
	市公式 LINE のメニューから接種予約 サイトへ(24時間予約可能)右記の二次 元コードをスマートフォンなどで読み取る か、LINE アプリ内で「@sakata_city」 を検索し友だち登録が必要です
LINE	 ▲酒田市公式LINE

- ◆2回目接種は、1回目から3週間後に自動で予約されます。
- ◆集団接種会場では託児を行います。予約時に申し込んでください。
- ◆交通手段がない方を対象に、無料送迎バス運行(予約時に申し込み)やタクシー料金補助(要件あり)を行っています。詳しくはコールセンターへ問い合わせてください。

個別接種

- 重い障がいなどで、集団接種会場での接種に不安がある場合は、かかりつけの小児科医に相談してください。小児科医の判断で個別接種が推奨される場合は、日本海総合病院でのワクチン接種となります。
- ◆日本海総合病院で直接予約は受け付けません。予約はかかりつけの小児科医からの紹介になります。



【接種前】
接種券同封のチラシに、新型コロナウイルスワクチン接種に伴うリスク（接種に伴う体調不良や副反応）について情報を掲載しています。よく読んで理解し、わかりやすい言葉でお子さんに伝えてください。「具合が悪くなったらすぐに言つてね」という言葉が、お子さんの不安を払しょくすると同時に、異変を周りの大人に伝えやすくなります。

安心して接種を受けてもらうために

小さいお子さんのワクチン接種について、不安に思う方も多いと思います。本市では、副反応などの発生に、さまざまな面でしっかり準備をして備えています。保護者もお子さんともワクチン接種について理解することで、不安はより少なくなります。



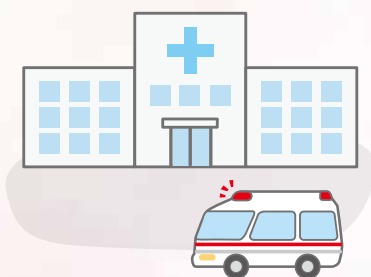
【接種会場で】
集団接種
接種前の問診、ワクチン接種には小児科医を中心とした医師や看護師が当たります。また会場内では保健師をはじめ多くのスタッフが、経過観察などに従事しています。少しでも不安に感じることがあれば、スタッフに声を掛けてください。

個別接種

医療機関で接種から経過観察までを行うため、迅速な対応が可能です。

【万が一の場合も迅速に対応します】

集団接種会場で体調が悪くなった場合、会場に従事している医師や看護師が診察や必要な処置を行います。救急搬送が必要な場合に備え、消防や医療機関と事前に協議し、迅速な救急対応が可能な体制を整えています。



酒田市
ライン
公式LINEからも
集団接種の接種予約ができます

迅速な新型コロナに関する
情報提供も行っています。



2月中に新たに12歳に達した方への接種
(3月下旬～4月中旬接種分)

- 期間 / 3月19日(土)～4月15日(金)
- 場所 / おおたき子どもクリニック(東泉町五丁目)、鬼海小児科医院(大町)、こども医院さいとう(松原南)、さとう小児科医院(新井田町)、島貫小児科医院(あきほ町)
- 対象 / 2月に新たに12歳に達した方、平成21年4月～平成22年1月生まれで未接種の方
- 申し込み / 3月4日(金)午前9時～コールセンターへ ☎0120-362-350



酒田市・加藤家所蔵

古今雛(男雛43cm、女雛40cm) 江戸後期/江戸製
写真/藤田順子著「雛の庄内二都物語」より

酒田雛街道を 歩こう

駅前から中心商店街、山居倉庫、日和山をたどる「酒田雛街道」が、今年もにぎわいをみせています。北前船の往来で栄えた湊町の華やかな文化が感じられる雛の展示施設を巡りながら、酒田の歴史と伝統、その魅力を探しに足を運んでみませんか。

関市交流観光課観光戦略係 ☎26-5759

酒田湊と最上川がつないだ 雛文化と歴史の路

早春の季節に酒田雛街道が開催されるようになり、今年で26年を迎えます。旧暦の4月3日までの期間中は10か所の主要展示施設に加え、中心商店街などの一般展示施設も参加し、新旧のお雛さま、創作雛人形、鶺鴒渡川原人形、骨董品などが展示公開されます。

酒田の湊へ北前船の往来が活発に行われた江戸時代。女の子の健やかな成長と幸せを願うための桃の節句が定着した時期も、江戸時代の頃といわれています。上方から北前船の戻り船で酒田まで運ばれたお雛さまが川舟で内陸へのぼり、最上川の舟運が全盛期を迎えた時期とも重なります。



▲渋紙で覆われた櫃
(資料提供:酒田あいおい工藤美術館)

このぼり旗が目印です/
◆詳細は「酒田雛街道」パンフレットを参照してください。

【主要展示施設のご案内】 ◆各展示施設で開催期間、開館時間帯、休館日などが異なります。

① 本間美術館 Ⓞ期間中無休	☎24-4311	⑥ さかた中通り商店街アーケード Ⓞ期間中無休	☎21-2601
② 酒田あいおい工藤美術館 Ⓞ期間中無休	☎090-2846-6846	⑦ 山王くらぶ(国登録文化財) Ⓞ期間中無休	☎22-0146
③ 酒田市立資料館 Ⓞ月曜日(祝日の場合は翌日)	☎24-6544	⑧ 舞娘茶屋 相馬樓/竹久夢二美術館 Ⓞ水曜日	☎21-2310
④ 本間家旧本邸と別館「お店」 Ⓞ期間中無休	☎22-3562	⑨ 酒田市松山文化伝承館 Ⓞ月曜日(祝日の場合は翌日)	☎62-2632
⑤ 国指定史跡山居倉庫 酒田夢の倶楽華の館 Ⓞ期間中無休	☎22-1223	⑩ 旧阿部家 Ⓞ月曜日(祝日の場合は翌日)	☎54-2776



▲酒田観光戦略推進協議会

【雛メニュー・雛スイーツ提供店】市内16店舗の提供店では、期間限定オリジナルメニューが楽しめます。

酒田の湊へ
北前船がもたらした
日本の伝統美

酒田雛街道のはじまり

昭和23年

本間美術館で旧家のお雛さまを飾る。

昭和57年

本間家旧本邸で本間家のお雛さまを一般公開する。

平成8年

市内で「酒田雛街道」が始まる。

平成11年

庄内全域で「庄内ひな街道」が始まる。

平成18年

第1回「庄内ひな街道シンポジウム」が本市で開催され、平成20年まで3回実施。

平成22年

お雛さまの展示が、新潟県村上市と山形県庄内全域、秋田県にかほ市を結ぶ「日本海ひな街道」へと発展。

平成29年

北海道から福井県までの酒田を含む11か所の自治体が北前船の寄港地として日本遺産の認定を受ける。酒田の雛めぐり文化も日本遺産認定の構成文化財のひとつとなる。



JAPAN HERITAGE
日本遺産



山形県の雛文化の始まりは、最上川舟運と海運の発達が関わっていたようです。酒田あおい工藤美術館に保管されている櫃は、京都四条寺町玉屋嘉兵衛から、御雛人形所酒田浜町池田市兵衛へ送られた形跡があります。渋紙で覆われているのは、櫃の中に海水が入らないように配慮した先人たちの知恵なのでしょう。また帆の印が記された帳簿も残されており、北前船とお雛さまの深いつながりが考えられます。

目の利いた先人たちが大切につないできたお雛さまを拝見することで、日本の文化に触れ、心を和ませたいという思いが込められた酒田雛街道。春色の街を巡ってみませんか。



▲船印帳
(資料提供:酒田あおい工藤美術館)

◆関連イベント

◆酒田の雛願掛け

下記の施設では願掛け箱と用紙を設置。お雛さまを拝見した後に、願いを記して願掛けができます。

- 本間美術館
- 酒田あおい工藤美術館
- 酒田市立資料館
- 山居倉庫 酒田夢の倶楽華の館
- 山王くらぶ

◆北前船日本遺産カードラリー

市内11の構成文化財を紹介するカードは所蔵している施設で配布中。

◆カード表面には日本遺産を象徴する写真を、裏面には概要などが記載されています。

◆カードを11枚揃えるとコンプリート認定証カードを手に入れることができます。



▲特設サイト

◆国指定史跡 山居倉庫 酒田夢の倶楽華の館 ☎22-1223
雛の飾り菓子制作体験 [要予約]

◆山王くらぶ(国登録文化財) ☎22-0146
傘福製作体験 [要予約]

◆清亀園(庄内傘福研究会) ☎090-8612-8508
傘福の製作講習会 [要予約] (担当/守屋)

◆廻船問屋 旧家坂邸 ☎090-6222-9007
雛の飾り菓子展示、制作体験指導 [要予約] (担当/小松)

◆白ばら ◆期間中、土曜・日曜日のみ開催
地域おこし協力隊員による在郷の財(宝)の発信

◆開催日時、入館料、内容、費用などは施設により異なります。

4月から成年年齢引き下げ 消費者トラブルに気を付けましょう

4月より成年年齢が20歳から18歳に引き下げられます。成年者になると保護者の同意なしに自由に契約ができるようになりますが、若い世代は契約行為の経験が少なく不慣れな場合が多いため、契約には一層の注意が必要です。家庭内でもお子さんと気を付けるべき点や経験談などを話し合い、4月からの生活に備えましょう。

岡市まちづくり推進課内酒田市消費生活センター ☎26-5761

なぜ成年年齢を18歳に引き下げるの？

18歳、19歳の若者の自己決定権を尊重し、積極的な社会参加を促すことが目的です。世界的にも成年年齢を18歳とするのが主流です。

法律上、成年と認められるのはいつから？

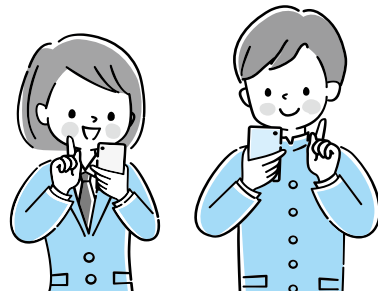
生年月日により異なります。具体的には、次の表のとおりです。

生年月日	成年になる日
平成14年4月1日以前	20歳の誕生日
平成14年4月2日～ 平成16年4月1日まで	令和4年4月1日から
平成16年4月2日以降	18歳の誕生日から

成年年齢引き下げにより変わるもの、変わらないもの

成年に達すると、保護者の同意なしに、さまざまな契約を自分で行うようになります。一方で、年齢制限が変わらないものもあります。

	項目	年齢制限	
		令和4年 3月まで	令和4年 4月から
変更あり	契約 ・携帯電話サービスを契約する ・アパートの借入を契約する ・クレジットカードを作る ・ローンを組んで自動車を購入する	20歳	18歳
	結婚	男性18歳 女性16歳	18歳
	10年パスポートの取得	20歳	18歳
	国家資格の取得 (医師、薬剤師、公認会計士、司法書士、 行政書士、社会保険労務士など)	20歳	18歳
変更なし	飲酒・喫煙	20歳	20歳
	公営ギャンブル (競馬、競艇、競輪、オートレース)	20歳	20歳
	大型中型自動車運転免許の取得	20歳	20歳



トラブルに合わないために

契約する前に次のことに気をつけましょう

- 契約する前によく考え、自信がないときは家族や周りの人に相談しましょう。
- うまい話はうのみにせず、きっぱり断りましょう。
- 「お金がない」と言うと借金やクレジット契約を勧められることがあります。必要ないときは断りましょう。

契約はやめられないの？

下の表のとおり、特定の取引で一定の期間内であれば無条件で契約をやめられるクーリング・オフ制度があります。

また事業者から強引な勧誘や嘘を言われて契約した場合は契約を解除することができる場合があります。

クーリング・オフ制度

取引形態	期間
訪問販売	8日間
電話勧誘販売	
特定継続的役務提供 (エステ・一定の美容医療・外国語教室・ 家庭教師・学習塾・パソコン教室・結婚相手 紹介サービス)	8日間
連鎖販売取引(マルチ商法)	20日間
業務提供誘引販売取引 (いわゆる内職・モニター商法)	
訪問購入	8日間

◆通信販売に、クーリング・オフの制度はありません。

消費者トラブルはすぐ相談

消費者トラブルにあった場合や契約に不安や疑問がある場合は、一人で抱え込まず、気軽に相談してください。

酒田市消費生活センター
(市役所2階まちづくり推進課内)
☎26-5761

消費者ホットライン
イヤヤ
☎局番なし 188 年中無休



成年年齢引き下げで最も心配される契約トラブルの増加

未成年者の契約の場合、親の同意を得ずに結んだ契約は原則取り消すことができますが、成年になると、親の同意が不要になります。

契約とは買い手(申し込み)と売り手(承諾)の合意で成立します。口約束でも成立し、一方的な取り消しは原則できません。契約は責任が伴うもの。自分で自由に契約行為ができるようになる一方で、法的責任が生じることを忘れてはいけません。

若者に多いトラブル事例集

事例1

先輩からもうかると誘われ、50万円で海外に投資用口座を作るように勧められた。友達を紹介すれば紹介料をもらえると勧められたが実際には出金できないことが後で判明した。



アドバイス

「簡単にもうかる」といったうまい話には乗らないことです。このケースの場合は、友人、知人を勧誘する仕組み(マルチ商法)であるため、次は自分が加害者になる可能性があります。誘われてもきっぱり断りましょう。



事例2

誰でも簡単に稼げると表示されたスマホの広告を見て情報商材(投資のコツなどの情報)を購入したがもうからなかった。



アドバイス

SNSやネット上の「お得」「今がチャンス」「簡単に」などの広告を安易に信用しないようにしましょう。

事例3

初回お試し価格500円のダイエットサプリを申し込んだ。後日、2回目定価1万円が届き定期購入だったことが分かり、解約しようとしたが定期コースだから5回継続しなければならぬと言われた。



アドバイス

通信販売は購入前に販売規約などを必ずよく確認しましょう。

休日診療所診療時間を 変更します

閩市健康課健康係 ☎2415733

新型コロナウイルススワクチンの3回目接種などの開始に伴い増大する医師の負担軽減と、本市医療体制の維持を図るため、当面の間、診療時間を午前中のみに短縮します。皆さんのご理解とご協力をお願いします。

変更日／3月6日(日) 診療時間／午前9時～正午(受け付けは午前8時30分～11時30分)

場所／市民健康センター別館 電話番号／215225(診療日の受付時間中のみ)

◆発熱症状がある方は事前に電話連絡をしてください。

◆休日診療所の休診時において体調不良の際は、日本海総合病院救命救急センター ☎2612001、または本間病院救急外来 ☎2221255を受診してください。

◆詳しくは、市ホームページを参照してください。



▲市ホームページ

山形県新型コロナウイルス 感染症拡大防止協力金

閩市商工港湾課企業立地・産業振興係 ☎2615361

山形県では、まん延防止重点措置の適用に伴う要請に応じて夜間営業時間の短縮(休業を含む)に協力していただいた飲食店などを対象に、協力を支給します。

対象／営業時間の短縮に協力した飲食店など(令和4年1月26日以前から営業し、協力金申請時点において営業を継続していること)

◆対象事業者や必要書類など詳しくは、山形県ホームページ内「山形県新型コロナウイルス感染症拡大防止協力金について」を参照するか、山形県新型コロナウイルス ☎01201297146へ問い合わせてください(平日の午前9時～午後6時)。



▲山形県ホームページ

市営住宅・公共賃貸住宅 入居者募集

閩市建築課公営住宅係 ☎2615747

資格／本市在住か本市に勤務先があり、市税などの滞納がなく、現在同居または同居しようとする親族がいて、収入月額が公営住宅法の基準(一般世帯15万8千円以下、高齢者、障がい者、中学校卒

業前の子どもがいる世帯など25万9千円以下)に適合する方▼入居日／4月15日(金)▼家賃／収入による▼敷金／家賃3か月分▼申し込み／3月3日(木)～9日(水)に抽選申込書を市役所5階同係または各総合支所建設係へ

◆抽選申込書は窓口で記入し、その場で提出することができます。

◆契約時には原則、連帯保証人(市内在住)2人が必要です。

市営住宅

住宅名	所在地	戸数	家賃(月額)
第一松境アパート(単身可 ^{*2})	北千日町	1	13,100円～
第一松境アパート		3	13,100円～
松境北第一アパート ^{*1}		1	24,000円～
松境北第一・第二アパート		4	24,000円～
松境住宅 ^{*1}		1	25,400円～
松境住宅		1	25,400円～
新橋二丁目第二アパート	新橋二丁目	1	7,300円～
第五川南アパート	若宮町一丁目	1	14,500円～
若宮第三住宅	若宮町二丁目	1	15,300円～
光ヶ丘第一・第三アパート	光ヶ丘二丁目	2	11,500円～
光ヶ丘第二アパート(単身可 ^{*2})		1	11,500円～
港南第一アパート	入船町	2	14,500円～
大町第一アパート(単身可 ^{*2})	東大町三丁目	1	16,400円～
大町第一・第二・第三・第四・第五アパート		12	16,000円～
旭新町第三アパート ^{*1}		1	15,500円～
旭新町第三アパート	旭新町	1	18,900円～
静ヶ台第一・第三アパート	光ヶ丘一丁目	3	18,900円～
小泉団地(単身可 ^{*2})	小泉字道南	1	13,000円～
荒町団地	麓字上川原	1	20,500円～
八森団地	市条字上川原	1	22,200円～
城西住宅	字山田	1	21,900円～
砂越粕町団地	砂越字粕町	1	23,700円～

*1 65歳以上の高齢者、要介護認定者、障がい者(身体障害者手帳1～2級、精神障害者保健福祉手帳1級、療育手帳A)がいる世帯(単身不可)が申し込み可。

*2 単身は60歳以上の方または身体障害者手帳1～4級所持の方などが申し込み可。

公共賃貸住宅

住宅名	所在地	戸数	家賃(月額)
八森団地	市条字上川原	1	48,200円～
松山サンハウス	字山田	1	51,600円～
平田アイホーム	飛鳥字契約場	1	35,600円～

◆収入月額が158,000円以上259,000円以下の方を対象にしたファミリー向けの住宅です。



本紙に掲載されている内容は、2月21日現在の情報です。新型コロナウイルス感染症の影響で、催しが一部変更・延期・中止となる場合があります。各催しに参加する際は、マスクの着用など感染予防対策にご協力をお願いします。詳細は各問い合わせ先に確認してください。

市民課平日窓口受付時間の延長と休日窓口の開設

☎市民課住民係 ☎26-5723

下記の期間、平日の窓口開設時間の延長と休日窓口を開設します。

	日程	受付時間	場所	受け付け業務	持ち物
平日延長	3/29 (火) ～ 4/4 (月)	月曜～金曜日 午後5時15分～7時	市役所1階 市民課	【各種証明書の交付】戸籍謄抄本、住民票の写し、印鑑登録および印鑑登録証明書、税証明の発行 【住所異動の届け出】転入・転出・転居届など 【住民異動届に伴う各種手続き】国民健康保険、国民年金、介護保険、子育て医療証、児童手当など	運転免許証、マイナンバーカードなどの本人確認ができる書類 ◆住所異動の手続きで、マイナンバーカードを持っている方は必ず持参してください。
休日開設	4/3 (日)	午前9時～正午		【住所異動の届け出】転入、転出、転居届など 【住民異動届に伴う各種手続き】子育て医療証、児童手当 ◆戸籍謄抄本や住民票の写しなど各種証明書の発行はできません。	

- ◆マイナンバーカード関連は、住所異動に伴う手続きのみ取り扱います。
- ◆出生や婚姻などの戸籍届出は通常通り夜間受付（市役所1階守衛室）での受け取りのみです。

マイナンバーカード休日申請窓口

- 日時／3月13日(日)午前9時～正午（状況により、早めに受け付けを終了する場合あり）
- 場所／市役所1階市民課
- 受け付け業務／マイナンバーカードの申請・受け取り、電子証明の更新
- 費用／初回申請時のみ無料
- 持ち物／本人確認書類（運転免許証など）、マイナンバー通知カード、持っている方は住民基本台帳カード
- ◆乳幼児、児童・生徒など顔写真付きの公的な証明書類がない場合は、健康保険証に加え子育て医療証、学生証、医療受給者証などの2点で本人確認を行います。
- ◆顔写真は無料で撮影します。
- ◆カードは約1か月半で郵送します。

転出届のオンライン申請を利用してみませんか

- 本市から市外へ住所を移す際に行う転出届を、やまがたe申請から届出できます。
- ◆手続きにはマイナンバーカードとカードへの署名用電子証明書の設定、やまがたe申請の利用者登録が必要です。
- ◆詳しくは市ホームページを参照してください。



市民課窓口の呼び出し状況をインターネットで確認できます

- 右記二次元バーコードを参照してください。



災害廃棄物の処理に関する測定結果について ☎市環境衛生課管理係 ☎31-0933

市では、平成24年12月28日をもって災害廃棄物の受け入れを終了しましたが、酒田地区広域行政組合最終処分場(埋立地)および周辺地域における放射線量などの測定を継続し、安全性を確認しています。測定結果は下表の通りです。この結果は、市ホームページでも公表しています。

1.最終処分場における測定結果

(1)地下水、放流水の放射性物質濃度 単位:ベクレル/リットル

月日	試料名	セシウム134	セシウム137	合計	基準値 ^{*1}
2/2	地下水上流	不検出	不検出	不検出	(セシウム134濃度÷60) +(セシウム137濃度÷90)≤1
	地下水下流	不検出	不検出	不検出	
	放流水	不検出	不検出	不検出	

(2)空間放射線量率 単位:マイクロシーベルト/時間

測定地点(高さ1.5m)	1/17	1/25	2/1	2/7	基準値 ^{*1}
敷地境界(4地点)	0.02 ～0.03	0.02 ～0.03	0.02 ～0.03	0.02 ～0.03	0.19以下
バックグラウンド ^{*2}	0.04	0.04	0.04	0.05	

2.最終処分場周辺地域における測定結果

空間放射線量率 単位:マイクロシーベルト/時間

測定地点(高さ1.5m)	1/20	2/2	基準値 ^{*1}
大平公会堂	0.03	0.03	0.19以下

※1基準値/「災害廃棄物等の山形県内への受け入れに関する基本的な考え方」に示されている値
※2バックグラウンド/自然放射線量を示し、敷地内で災害廃棄物の影響を受けない十分に離れた地点

業務	4月以降
休日などの総合支所の窓口	廃止
休日などの総合支所への電話 (動物の死骸対応など)	委託業者へ転送され、 状況に応じて対応します
婚姻届・死亡届など戸籍届の受領、 電話予約による各種証明書の交付	本庁舎のみ受け付け

八幡・松山・平田総合支所の休日などの日直廃止に伴い、4月以降の窓口対応が変更されます。

● 八幡総合支所 ☎64-3111
● 松山総合支所 ☎62-2611
● 平田総合支所 ☎52-3111

4月から各総合支所の休日などの窓口対応が変更されます

4月から総合支所地域の資源ステーションの開設時間が変わります

● 市環境衛生課管理係 ☎31-0933

4月からの開設時間や閉鎖日が次の通り変更となります。

八幡地域

開設時間／午前9時～午後4時
閉鎖日／毎月第3日曜日、12月29日～1月3日

松山地域

開設時間／午前9時～午後5時
閉鎖日／毎月第3日曜日、12月29日～1月3日

平田地域

● 平田資源ステーション (平田総合支所敷地内)
開設時間／午前9時～午後4時
閉鎖日／12月29日～1月3日

● ひらたコミセン (平田生涯学習センター敷地内)
開設時間／午前8時30分～午後5時
閉鎖日／毎週月曜日、12月29日～1月3日

令和3年の火災・救急状況

● 火災

本市で発生した火災件数は27件で、前年に比べ10件の増加です。最も多かったのは「建物火災」の12件でした。

同組合管内(1市2町)で発生した火災の原因としては「たばこ」「ごんろ」「放火の疑い」などが上位を占めていました。たばこは喫煙場所のみでの喫煙を徹底する、調理などで火を使う場合は、絶対にその場を離れないようにするなどして火災予防に努めましょう。

● 救急

また家の周りには可燃物を置かないようにし、ごみは指定された時間に出すなどして放火を防ぎましょう。

● 救急
本市の救急出動件数は4千188件で268件の増加です。最も多かったのは「急病」の2千939件でした。
新型コロナウイルス感染症拡大防止のため、引き続きマスクの着用や手洗いの徹底を行いましょう。

● 令和3年火災件数(前年比較) [単位:件]

区分	令和3年	令和2年	増減(△は減)
建物	12	9	3
林野	0	0	0
車両	4	2	2
船舶	0	0	0
航空機	0	0	0
その他	11	6	5
酒田市	27	17	10
庄内町	6	0	6
遊佐町	2	3	△1
管内合計	35	20	15

● 令和3年救急件数(前年比較) [単位:件]

区分	令和3年	令和2年	増減(△は減)
火災	16	15	1
交通事故	175	183	△8
一般負傷	618	594	24
自損行為・加害	42	43	△1
急病	2,939	2,732	207
転院搬送	287	262	25
その他	111	91	20
酒田市	4,188	3,920	268
庄内町	870	881	△11
遊佐町	491	467	24
管外	1	1	0
合計	5,550	5,269	281

● 酒田地区広域行政組合消防本部【火災】予防課調査係 ☎31-7147
【救急】救急課高度救急推進係 ☎31-7156

本紙に掲載されている内容は、2月21日現在の情報です。新型コロナウイルス感染症の影響で、催しが一部変更・延期・中止となる場合があります。各催しに参加する際は、マスクの着用など感染予防対策にご協力をお願いします。詳細は各問い合わせ先に確認してください。

令和3年度第62回酒田市教育委員会 科学賞の受賞作品

酒田市学校教育課指導係 ☎2615775

審査の結果、次の通り受賞者が決まりました。

●科学賞	
池田 蒼空・ 澤央 (鳥海小6年)	よく飛ぶストロー飛行機を作ろう！調べよう！(6年目)
●奨励賞	
齊藤 佳輝 (泉小5年)	ぼくのかぶとむし日記(5年目) — 幼虫は大きく育つ本能を持っているか—
御船 有紀人 (若浜小5年)	糸電話のひみつ(4年目) — 話して聞ける電話みたいな100円糸電話をつくりたい—
●努力賞	
御船 知 (若浜小1年)	にじいろのはなたばをつくりたい
近藤 椋璃 (琢成小1年)	やさいのかわでぬのをそめよう
澁谷 ひかり (平田小2年)	たんぼぼのひみつらべ
齊藤 翔馬 (二條小2年)	カブト虫とクワガタ虫のかんさつ
●科学賞	
齊藤 希羽 (松山小3年)	ダンゴムシっておもしろい(3年目)
佐藤 壮 (広野小3年)	パラシュートの研究3
杉原 晃介 (若浜小3年)	プランクトンの世界をたんけんしよう
加藤 葵 (泉小4年)	ホテイアオイはなぜだらけ—水草がもつ驚きのちからに迫る!—
後藤 志織 (松山小4年)	水の科学実験(4年目) — 食べられるほ冷材を作ろうその2—
齋藤 昊大 (浜田小5年)	新井田川の観察(5年目) — エビや魚を育てよう!—
齋藤 煌太 (西荒瀬小6年)	かぶと虫の観察6年目
齋藤 佑樹 (第二中3年)	ペレットの有効利用(4年目) — 土のうとして使ったペレットを燃料として再利用する方法—
澁谷 日菜・ 塚形 彩花 (酒田東高2年)	セイタカアワダチソウの毒素を使って除草効果を高める

歯医者さんの歯の話 「動水力学説」

3月になりましたが、まだ寒い日が続きますね。知覚過敏の方には辛い時期だと思います。歯の場合、神経が表面に出ているわけではないのに冷たいもの・熱いものや甘いものなどがしみるという知覚過敏症の原理には、動水力学説という少しSF的な名前がついています。象牙質には象牙細管という細い管がたくさんあって、その管内の組織液の流れが熱い・冷たい・甘いなどの刺激によって変化します。それにより歯の神経が興奮し、痛みが現れると考えられます。歯茎に近い部分はエ

ナメル質が薄いので歯ブラシを強く当てると削れてしまったり、かみ合わせの力が強いと欠けて剥がれてしまったりして象牙質が露出しやすい部分です。さらに歯周病が進行すると歯茎が痩せて歯の根が露出してしまいうので、より知覚過敏になりやすいのです。削れたり欠けたりした部分が小さいときは薬を塗る処置もありますが、削れた部分からむし歯になつている場合もありますので、しみる^{ツツム}知覚過敏と決めつけないで、かかりつけの先生にきちんと診察してもらいましょう。

酒田市健康課成人保健係 ☎2415733

酒田市公式
フェイスブック
Facebook
酒田の「今」を感じてください



酒田市長公室広報広聴係
☎26-5706

酒田市公式
ツイッター
Twitter
@moshenon_anon



酒田市公式
アカウント



お知らせ

ごみカレンダーを3月中旬に配布します

4月になっても届かない場合は、市環境衛生課、各総合支所へ問い合わせてください。また市民課、各コミセンに備え付けます。

市環境衛生課管理係 ☎31-0933

灯油等購入費助成金の申請期限は3月18日(金)です

期限までに申請しなかった場合は、助成金を受給できません。早めに申請をお願いします。

市福祉課地域福祉係 ☎26-5731

3月は児童扶養手当の支給月です

3月10日(木)に該当する方の口座に振り込みます。

市子育て支援課子育て支援係 ☎26-5734

医学部へ進学する方へ白崎資金
医学振興奨励金を贈呈します

対象／本市在住で令和4年度に国立大学法人立大学医学部、公立大学医学部または地方自治体が出資して設立した大学医学部の医学科

に入学する方▼申し込み／3月25日(金)まで市学校教育課学事係へ
☎26-5776

やすらぎ霊園行き臨時バスの運行

運行日／3月21日(祝)▼運行経路／庄交バスターミナル／総合文化センター／やすらぎ霊園／中町／庄交バスターミナル(曙町の明日葉前からは霊園に直行。これ以外の停車場所は市環境衛生課へ問い合わせてください)▼定員／24人▼往復運賃(全線均一料金)／大人(中学生以上)800円、小学生以下400円▼墓参時間／30分間

発着場所		時間
往路	庄交ターミナル発	午前10時
	やすらぎ霊園着	午前10時30分
復路	やすらぎ霊園発	午前11時
	庄交ターミナル着	午前11時29分

◆マスクを着用してください。

市環境衛生課管理係 ☎31-0933

ひらたタウンセンター
筋力トレーニング器具利用講習会

日時／4月5日(火)午後7時～9時、6日(水)午前9時～11時▼場所／同センター▼対象／高校生以上▼定

員／各日先着10人▼持ち物／筆記用具、内ズック、タオル2枚、マスク▼費用／520円▼申し込み／4月4日(月)までひらたタウンセンターへ ☎52-3911

最上川下流緑地ドッグランの利用受け付けを開始します

ドッグランの利用には、事前登録と毎年の更新手続きが必要です。利用可能期間／4月2日(土)～11月23日(祝)▼申し込み／3月1日(火)市役所5階整備課公園緑地係へ ☎26-5745

◆詳しくは、市ホームページを参照するか問い合わせください。
◆施設の日常掃除、簡単な補修、除草などを行う美化ボランティア団体「ドッグランサポーターズクラブ」へのご協力をお願いします。

募集

映画「梅切らぬバカ」鑑賞会

日時／3月21日(祝)午前10時30分、午後2時30分(開場は各1時間前)▼場所／希望ホール▼対象／どなたでも▼定員／先着各回400人程度▼



▲申し込みフォーム

費用／無料▼持ち物／マスク▼申し込み／3月18日(金)午後5時まで、上段二次元コードから、または市交流観光課交流事業係へ ☎26-5809

ひとり親家庭などの学習支援教室

日時／4月24日(令和5年3月)の日曜日午前10時～正午(月2回、4回、計40回予定)▼場所／酒田地域福祉センター(新橋二丁目)▼対象／ひとり親家庭および就学援助受給家庭の小学3年生～中学3年生▼定員／30人(申し込み多数の場合は抽選)▼内容／教員経験者や大学生による学習支援

▼費用／無料▼申し込み／3月19日(土)正午～午後4時に母子福祉ねむの木会へ ☎23-5765

市子育て支援課子育て支援係 ☎26-5734

山居倉庫

国史跡指定1周年記念講演会

日時／3月26日(土)午後1時～4時30分▼場所／総合文化センター▼定員／先着400人▼内容／山居倉庫の建設に至る歴史と山居倉庫の建物調査について▼講師／酒田市文化財保護審議会委員 清野誠氏、長岡造形大学教授 平山育男氏▼申し込み／当日会場へ

本紙に掲載されている内容は、2月21日現在の情報です。新型コロナウイルス感染症の影響で、催しの一部変更・延期・中止となる場合があります。各催しに参加する際は、マスクの着用など感染予防対策にご協力をお願いします。詳細は各問い合わせ先に確認してください。

間市社会教育文化課文化財係
24-2994

認知症カフェ参加者募集

日時／3月17日(木)午前10時～11時
▼場所／中町にぎわい健康プラザ
▼内容／ゲーム大会、情報交換など
▼対象／認知症の方本人、介護者（介護者のみ・車椅子での参加も可）
▼費用／無料▼申し込み／市介護保険課予防支援係へ ☎26157555
◆駐車場無料。

酒田市スポーツ教室

モーニングテニス教室(硬式)

日時／前期4月2日～7月9日、後期7月16日～10月29日の土曜日
午前6時～8時（大会のある日を除く）
▼場所／市国体記念テニスコート
▼対象／初心者～中級者
▼定員／30人
▼内容／基礎からゲームができるまで
▼費用／各期1千500円（保険料別途）
▼申し込み／前期3月31日(木)、後期6月30日(木)まで平日午前10時～午後4時に同協会事務局へ ☎3115539

スマートフォンの使い方教室

日時／3月23日(水)午後1時～3時
▼場所／総合文化センター
▼対象／スマートフォンを持っているが

使い方がわからない方、購入を悩んでいる方▼定員／先着15人▼内容／文字入力・アプリの使い方などの説明、個別相談▼講師／ソフトバンクスマホアドバイザー▼費用／無料▼申し込み／3月7日(月)～14日(月)に市役所5階デジタル変革戦略室へ ☎4318336

◆教室では、講師が準備したスマートフォンを使用します。

展示

酒田市美術館

☎31100995
14日(月)～18日(金)
月曜日休館(祝日の場合翌日)

◆収藏品展Ⅱ 生誕100年佐藤昌祐展「3月13日(日)まで」
◆心のかたち 彫刻家・峯田義郎展「3月19日(土)～4月24日(日)」
【市民ギャラリー】

◆山岳写真家白籐史朗「名峰鳥海山の四季」セレクトション&鳥海山・飛鳥ジオパークの魅力「3月1日(火)午後1時～13日(日)午後3時」

酒田市立資料館

☎2416544
月曜日休館(祝日の場合翌日)

◆企画展 雛と風流の世界 酒田商人のたしなみ「4月4日(月)まで」

土門拳記念館

☎31100228
月曜日休館

◆傑作選「ポストカード・コレクション」
◆庭の風景
◆ドモン異

色作品? 「4月3日(日)まで」

◆わたしのこの一枚オンライン展「3月31日(木)まで」

松山文化伝承館

☎6212632
月曜日(祝日の場合は翌日)休館

◆ママさんとひな祭り「4月3日(日)まで」

【ツールペイント体験】日時／3月12日(土)午前10時～午後3時▼講師／松本和子氏▼費用／550円(材料代込み。入館料別途)

【真下慶治記念室】

◆最上川Ⅲ「4月3日(日)まで」

ひらたタウンセンター

☎080155740
616、菅原

◆佐藤光治作品展「3月31日(木)まで」

本間家旧本邸

☎2213562

◆本間家のおひなさま「4月初旬まで」

山王くらぶ

☎2210146

◆第17回湊町酒田の傘福展「10月31日(月)まで」
【常設】人形作家 辻村寿三郎作「さかたの雛あそび」「舞妓」

本間美術館

☎2414311

◆美術展覧会場・清遠閣会場
◆子どもたちの成長を祝う本間美術館のひな祭り「4月4日(月)まで」

新刊紹介

虎

岩合 光昭 / 著 クレヴィス



インドの森に生きる動物たちと、森の王者である虎をめぐる物語。1980年代から2020年2月まで、寅年生まれの岩合光昭が、神秘的森で追い続けた絶滅危惧種ベンガルトラ。その生態に迫る写真集。

生きのびるための「失敗」入門

雨宮 処凛 / 著 河出書房新社 (14歳の世渡り術) 中高生向け



失敗ばかりでも弱いままでも生きてます。作家、元ひきこもり、ロボット研究者、探検家、臨床心理士、オタク女子、元野宿のおじさんたちなどに聞いた、「失敗」や「弱さ」と生きていくためのヒント。

やあだ!

マリョケ・ヘンリス / さく 木坂 涼 / やく BL出版 児童絵本



「着替えて」「ご飯、食べましょう」「外で遊んだら?」「お風呂に入りましょう」。ママがなにを言っても「やあだ」と答えるこうさぎ。でも、やってみると全部楽しくて…。

©TRC

舞娘茶屋相馬樓
竹久夢二美術館

☎2112310
水曜日休館

◆酒田のお雛様「4月3日(日)まで」

【常設展】竹久夢二美術館、新田嘉一コレクション、現代雛

◆開館日は同施設ホームページを参照してください。

あいおい

工藤美術館

☎090-284668
4月3日(日)まで無休

◆大小8組の古典雛の段飾りと古傘福「4月3日(日)まで」

◆常設展 庄内の民芸品

酒田夢の倶楽部

「華の館」

☎22-12223

◆湊酒田 加藤家のお雛さま「4月3日(日)まで」

【鶴渡川原人形 雛市】日時／3月5日(土)、6日(日)午前9時～午後5時

【雛の飾り菓子制作体験(要予約)】

日時／3月25日(金)午前10時～11時、午後1時～2時、3時～4時▼対象／中学生以上▼定員／各回先着6人▼講師／小松屋又三郎店主

小松尚氏▼費用／1千500円(材料代。土産付き)▼申し込み

／同施設へ

【常設展】栄華を誇った本間家の「亀笠鉢」、人形作家 大滝博子の世界「おしん」人形ギャラリ

相談

無料法律相談

日時／3月22日(火)午後5時～8時

▼場所／市役所2階まちづくり推進課▼対象／本市、三川町、庄内町、遊佐町在住か、本市に勤務先がある方▼定員／先着6人▼内容

／法律に関する相談(本人のことに限る)▼相談員／加藤栄弁護士

▼申し込み／3月11日(金)午前8時30分～相談の概要、住所、氏名を同課市民相談室へ☎2615726

こころの健康相談

日時／3月17日(木)午後1時30分～3時▼場所／市民健康センター▼

対象／本市在住で、眠れない・気分がふさぐなどの不安を抱える専門医の治療を受けていない方▼定員／2人▼内容／個別相談▼相談員／精神科医師▼費用／無料▼申し込み／3月15日(火)まで市健康課

健康係へ☎2415733

さかた情報ひろば

— 国・県・市民などからのお知らせ —

酒調こども食堂(地域食堂)

日時／3月19日(土)午前9時～午後

3時(正午に食事を提供)▼場所／酒田調理師専門学校(幸町二丁目)▼対象／本市在住または通学している高校生以下(就学前児童は保護者同伴)、同校周辺に住んでいる方▼内容／食事やおやつ

の提供、地域住民との交流、宿題などの学習支援▼費用／一般300円、高校生100円、中学生以下

無料▼申し込み／3月16日(水)まで同校へ☎2210397

酒田歴史探訪講演会受講生募集

日時／①3月8日(火)②4月12日(火)③5月10日(火)の午前10時30分～11時30分(全3回)▼場所／日和山小幡楼▼対象／どなたでも▼定員

／先着15人▼演題／酒田歴史探訪①酒田三十六人衆②酒田湊と北前船③酒田と芭蕉▼講師／田村真一氏▼費用／無料▼申し込み／日和山小幡楼へ☎2515729

胎蔵山早春譜ツアー

日時／3月27日(日)午前7時30分～午後2時30分▼集合／元田沢神社社務所▼対象／雪上歩行可能な方(中学生以下は保護者同伴)▼内

容／胎蔵山登山▼持ち物／昼食、飲み物、防寒着、ろうそく2本、賽銭、ストック、スノーシュー(貸し出し可)▼費用／1千円(保険

料、集合写真代、豚汁代(持ち帰り)など)▼申し込み／3月22日(火)まで胎蔵口マン会、岩間へ☎5412766、☎080155761492

庄内認知症のついで

日時／3月12日(土)午前10時～正午▼場所／総合文化センター▼内容

／認知症に関する相談や情報交換、介護者交流会など▼費用／無料▼申し込み／当日会場へ

認知症のひとと家族の会山形県支部☎7112130

事業復活支援金

国では新型コロナウイルス感染症の影響を受けた事業者を対象に支援を行っています。

詳しくは、事業復活支援金事務局のホームページを参照してください。



▲同支援金ホームページ

☎0120-789-140

公益活動支援制度説明会

日時／3月12日(土)午前10時～正午▼場所／地域福祉センター(新橋二丁目)▼対象／どなたでも▼定員／25人(1団体につき1人の

料、集合写真代、豚汁代(持ち帰り)など)▼申し込み／3月22日(火)まで胎蔵口マン会、岩間へ☎5412766、☎080155761492

本紙に掲載されている内容は、2月21日現在の情報です。新型コロナウイルス感染症の影響で、催しが一部変更・延期・中止となる場合があります。各催しに参加する際は、マスクの着用など感染予防対策にご協力をお願いします。詳細は各問い合わせ先に確認してください。

み)▼内容/公益活動支援補助金、公益活動団体協働提案負担金の説明▼申し込み/3月8日(火)まで、団体名、氏名、連絡先をポラポルトさかたへ ☎43-8165、✉26-5617、✉volunteer@skata-shakyo.or.jp
◆本制度は、令和4年度予算の成立が前提となります。

日弁連交通事故無料相談

日時/3月25日(金)午後1時30分~4時(受け付けは3時30分まで)
▼場所/市役所2階まちづくり推進課▼相談員/尾形稔弁護士▼申し込み/当日会場へ
☎山形県弁護士会 ☎023-635-3648

生涯学習施設「里仁館」令和4年度受講生募集

3月10日(木)から生涯学習講座の受講申し込みを受け付けます。講座パンフレットに添付の申し込みはがきで申し込んでください。
◆パンフレットは、里仁館、総合文化センター、各地区コミセンにあります。
☎里仁館 ☎61-4361

まちかど健康チェック

日時/3月9日(水)午後2時~3時

▼場所/宮野浦コミセン▼対象/どなたでも▼内容/血圧、内臓脂肪、血管年齢の測定▼費用/無料▼申し込み/当日会場へ
☎本間病院友の会 ☎26-6631

県立産業技術短期大学校庄内校オープンキャンパス

日時/3月13日(日)午前10時~11時30分▼場所/県立産業技術短期大学校庄内校(京田三丁目)▼対象/高校生、保護者、一般の方▼内容/各学科説明、施設見学、個別相談▼費用/無料▼申し込み/当日会場へ
☎同校教務学生課 ☎31-2300

ひらたタウンセンター すまいるの催し

【楽しい映画鑑賞会(水曜日開催)】期日・内容/3月9日・二十四の瞳、16日・「ひまわり」、23日・「男はつらいよ」
【すまいる・うたごえ喫茶】日時/3月14日(月)午後1時30分~費用/400円(茶菓代)
【パソコン教室3月生募集】内容/初めての方/インターネットコース▼場所/ひらたタウンセンター▼費用/3千200円(資料代)▼申し込み/阿部 ☎090-455915591

☎すまいる ☎080-5574-0616

犯罪被害者の支援活動員募集

対象/25歳以上▼定員/10人▼業務内容/相談所(若浜町)での電話相談(月2回程度)、裁判所、病

院などへの付き添いなど▼申し込み/3月1日(火)~4月15日(金)に(公社)やまがた被害者支援センターへ ☎023-642-3571

◆活動はボランティアですが、一部経費の支給があります。

酒田市体育協会スポーツ教室

教室	詳細
ソフトバレーボール(1期)	日時/4月6日~7月27日の水曜日午後2時~3時30分▶場所/市国体記念体育館または市体育館▶定員/10人程度▶内容/基本を学び、ゲームを楽しむ▶費用/1回500円(保険料別途)
バドミントン教室	日時/4月5日~令和5年3月28日の火曜日午後7時~9時▶場所/市国体記念体育館▶定員/20人程度▶内容/基本を学び、ゲームを楽しむ▶費用/1回500円(保険料別途) ☎酒田地区バドミントン協会大崎 ☎080-1852-2606
Moon Night ヨガ教室(1期)	日時/4月6日~7月27日の水曜日午後7時~8時▶内容/仕事帰りのリラックスにお勧めのヨガ
いきいき健康 ヨガ教室(1期)	日時/4月4日~7月25日の月曜日(月曜以外の場合あり)午前10時~11時▶内容/豊富なプログラムで健康な身体づくりを応援

場所/市国体記念体育館▶定員/20人程度▶費用/1回500円▶持ち物/ヨガマット(貸し出し1回100円)、フェイスタオル

申し込み/平日午前10時~午後4時に同協会事務局へ ☎31-5539

無料法律相談

日時／3月12日(土)午前10時～午後3時
▼場所／ひらたタウンセンター
▼相談員／東海林正樹弁護士
▼申し込み／東海林法律事務所へ
☎43-6590

酒井家庄内入部400年記念
宝生流能楽公演連吟参加者募集

稽古日／4月～6月の平日夕方(月1回程度)
▼場所／庄内能楽館(浜松町)
▼対象／小学生以上
で6月14日(火)の公演の連吟に参加できる方(初心者歓迎)
▼定員／

先着20人
▼講師／宝生流能楽師
▼申し込み／3月31日(木)までに同館へ
☎33-4568

2023
やまがた合同企業説明会

日時／3月14日(月)、15日(火)午後1時～4時30分
▼場所／山形ビッグウイング(山形市)
▼対象／令和5年3月に大学・短大・専門学校・高専を卒業予定の学生と保護者(保護者の入場は3時以降)
▼参加企業／各日100社
▼費用／無料
▼申し込み／当日会場へ
▼事前に「参加カード」を山形労

親子ふれあいサロンへどうぞ3月の予定

期日	時間・場所	内容	対象・定員	申し込み
3/9(水)	10:30～11:00 工作コーナー	「おはなしひろば」絵本の読み聞かせ	就学前児童と保護者先着6組	当日会場へ
3/11(金)	10:00～11:00 研修室	「あそびのおへや」親子のフォト講座講師／カメラの七桜北村薫氏	就学前児童と保護者5組	受付中
3/15(火)	10:00～10:30 親子ふれあいサロン1	「あそびのおへや」親子で交通安全を学ぼう講師／交通安全専門指導員	就学前児童と保護者8組	3/1(火)9:30～
4/10(日)	13:30～14:30 研修室	「わんぱく広場」牛乳パックのランプ作り	小学生10人	3/2(水)9:30～

開館時間／午前9時～11時30分、午後1時～3時30分
◆本紙2月1日号記載の期日から延期となっている事業があります。
◆3月10日(木)は、館内清掃作業のため親子ふれあいサロン1を休館します。親子ふれあいサロン2は通常通り開館します。
◆混雑しないよう、利用を制限する場合があります。
◆土曜・日曜日、祝日は1週間前からの事前予約制となります。午前・午後は完全入替制となり、同日の両方の予約はできません。
☎交流ひろば内、親子ふれあいサロン ☎26-5613

働局ホームページよりダウンロードし、複数枚準備してください(受け付け・面談時に使用します)。
☎ハローワーク酒田 ☎27-7311

やまがたWEBワークフェス
(オンライン合同企業説明会)

日時／3月4日(金)～6日(日)
▼開催方法／オンライン
▼対象／令和4年・5年3月卒業予定の学生、Uターン就職希望者、県内企業での就職を希望している方
▼参加企業／130社程度
▼参加方法／ホームページ(<https://www.career-bank.co.jp/y-workfes/>)から事前登録

☎キャリアバンク(株)山形オフィス ☎023-633-5608

国際女性デー酒田鮑海のこと

日時／3月13日(日)午後1時30分～3時30分(受け付けは1時～)
▼場所／総合文化センター
▼内容／庄内地域史研究所代表 三原容子氏による講演「女性と子どもと「国」と「家」―近年の政治状況にどう対処するか考える―」
▼定員／40人程度
▼費用／200円(資料代)
▼申し込み／当日会場へ
☎同実行員会、古澤 ☎090-1857-0282

はんなりたんぽ

酒井家庄内入部400年記念
企画展「藤沢周平が描いた庄内藩」
日時／3月25日(金)～11月15日(火)午前9時～午後4時30分
▼場所／藤沢周平記念館
▼入館料／大人320円、高校生・大学生200円、中学生以下無料
☎藤沢周平記念館 ☎0235-291880

アトクのおひなさま展示

日時／3月8日(火)～4月3日(日)午前10時～午後4時
▼休館日／月曜日
▼場所／三川町文化交流館「アトク」先生の館
▼費用／無料
☎同館 ☎0235-665040

三川町

清川歴史公園オープン
御殿茶屋ひな祭り企画

期間／3月1日(火)～4月3日(日)
▼内容／旧家に伝わるお雛様の展示(期間限定「お雛様御膳」)
期日／3月20日(日)、27日(日)、4月3日(日)
▼内容／抹茶・和菓子付き「お雛様御膳」(限定15食、1千300円要予約3月1日(火)～)
☎清川歴史公園清川関所 ☎25-5885(月曜定休)

庄内町

旧青山本邸ひなまつり(庄内離街道)

期間／4月3日(日)まで
▼入館料／大人400円、大学・高校生300円、小中学生200円
▼内容／古今雛や雛道具などの展示
☎旧青山本邸 ☎75-3145、教育委員会文化係 ☎72-58992

遊佐町

本紙に掲載されている内容は、2月21日現在の情報です。新型コロナウイルス感染症の影響で、催しが一部変更・延期・中止となる場合があります。各催しに参加する際は、マスクの着用など感染予防対策にご協力をお願いします。詳細は各問い合わせ先に確認してください。

3月の各種相談 ひとりで悩まずに相談してください。

項目	日時	場所 / 問い合わせ
市民生活相談	月～金曜日 / 8:30～17:15 (12:00～13:00を除く)	市役所2階、市民相談室 ☎26-5760
消費生活相談	月～金曜日 / 8:30～17:15	市役所2階、市消費生活センター ☎26-5761 (消費生活) ☎26-6266 (多重債務)
山形財務事務所 借金返済に関する 相談窓口	月～金曜日 / 8:30～17:15 (祝日、年末年始除く)	山形市緑町2-15-3、山形財務事務所 1階理財課 [相談専用電話] ☎023-641-5201
人権相談	月・木曜日 / 9:00～16:00 (人権擁護委員駐在日)	山形地方法務局酒田支局 (上安町一丁目) ☎25-2221
人権相談 (いじめ、差別など人 権に関する相談)	第2・第4火曜日 / 9:30～12:00 ◆祝日(開庁日)は除く	市役所2階、市民相談室 ☎26-5760
行政相談(国や県な ど行政に関する相談)	第1・第3火曜日 / 13:30～15:00 ◆祝日(開庁日)は除く	市役所2階、市民相談室 ☎26-5760
DV相談	月～金曜日 / 8:30～17:15	配偶者暴力相談支援センター (庄内総合支庁子ども家庭支援課) ☎0235-66-4759
女性のための相談	月～金曜日 / 8:30～17:15	市役所1階、子育て支援課子ども・家 庭総合支援室 ☎24-0981
	月～金曜日 / 9:00～16:00	交流ひろば1階、市男女共同参画推 進センターウイズ ☎26-5616
男性ほっとライン	第1・第2・第3水曜日 / 19:00～21:00	山形県男女共同参画センター チェリア ☎023-646-1181
年金受給相談 (予約による相談)	月曜日 / 8:30～19:00 火～金曜日 / 8:30～17:15 第2土曜日 / 9:30～16:00	街角の年金相談センター酒田 ☎0570-05-4890(予約専用)
交通事故相談	月～金曜日 / 9:00～16:00	山形県交通事故相談所庄内支所(庄 内総合支庁内) 電話相談可。無料弁護士相談もあり ます。 ☎0235-66-5452
教育相談	月～金曜日 / 9:30～18:00 土曜日 / 9:30～12:30	総合文化センター2階、教育相談室 ☎0120-783-042 ✉soudan@sakata.ed.jp(予約受付のみ)
青少年相談	月～金曜日 / 9:30～16:30	総合文化センター1階、市青少年指導 センター ☎24-2901
心配ごと相談	15日(火)、29日(火) / 9:00～12:00	地域福祉センター(新橋二丁目1-19) ☎23-5765
あんしん相談 (困りごと相談)	10日(木) / 9:30～11:30	ひらたタウンセンター ☎52-2260
	14日(月) / 13:30～15:00	八幡タウンセンター ☎64-3765
	16日(水) / 13:30～15:00	松山健康福祉センター ☎62-2843
眠れない…は 心のSOS こころの相談窓口	月～金曜日 / 8:30～17:15	市健康課 ☎24-5733 八幡総合支所健康福祉係 ☎64-3113 松山総合支所健康福祉係 ☎62-2611 平田総合支所健康福祉係 ☎52-3911 庄内保健所地域保健福祉課 (庄内総合支庁1階) ☎0235-66-4931
山形いのちの電話	年中無休 / 13:00～22:00	(社福)山形いのちの電話 ☎023-645-4343
家庭教育電話相談 ふれあいほっとライン	月～金曜日 / 8:30～17:15 (相談員対応は 9:00～16:15)	県教育庁生涯教育・学習振興課 ☎023-630-2872 ☎023-630-2874 ✉yshogaku@pref.yamagata.jp
児童虐待かもと思っ たら…すぐに電話を	年中無休	児童相談所全国共通ダイヤル ☎189
	月～金曜日 / 8:30～17:15	市役所1階、子育て支援課子ども・家 庭総合支援室 ☎24-0981

◆祝日の相談は事前に問い合わせてください。

項目	日時	場所 / 問い合わせ
生活困窮者 自立支援相談	月～金曜日 / 8:30～17:15 (祝日、年末年始除く)	生活自立支援センターさかた (地域福祉センター内) ☎25-0350 ☎24-6299 ✉jiritsu@sakata-shakyo.or.jp
若者の就職・転職・仕 事の悩み相談	月～金曜日 / 10:00～18:00	山形県若者就職支援センター・庄内 地域若者サポートステーション(中町 庁舎2階) ☎0120-219-766
内職の相談	月～金曜日 / 9:00～16:00	市役所6階、市商工港湾課 ☎26-5757
労働相談 (社会保険労務士駐在日)	原則金曜日 / 13:00～16:30	庄内総合支庁産業経済企画課 ☎0235-66-5491
身体障がい者 更生相談	第2・第4水曜日 / 13:00～15:00	市身体障害者福祉センター ☎26-3715
女性の健康相談	月～金曜日 / 8:30～17:15 (祝日除く)	庄内保健所子ども家庭支援課相談室 (庄内総合支庁1階) ☎庄内保健所 ☎0235-66-5653
ひきこもり相談	22日(火) / 13:30～15:30(要予約)	庄内保健所地域保健福祉課相談室 (庄内総合支庁1階) ☎庄内保健所 ☎0235-66-4931
エイズ・梅毒・性器クラ ミジア感染症、B型肝炎 炎およびC型肝炎個別 相談・血液検査	[相談]月～金曜日 / 8:30～17:15 [検査]毎週火曜日 / 9:20～12:00 (要予約、いずれも祝日除く)	庄内保健所保健企画課健康相談室 (庄内総合支庁2階) ☎庄内保健所 ☎0235-66-4920
結婚に関する相談	月～金曜日 / 9:00～16:00 第1・第3木曜日 / 14:00 ～21:00(要予約)	交流ひろば1階 市結婚サポートセンター ☎26-5670
外国出身者のための 相談	月～金曜日 / 9:00～16:00 (外国語の相談は要予約)	交流ひろば2階 市国際交流サロン ☎26-5615

酒田市休日診療所 3月の診療日と診療体制について

3月6日(日)から当面の間、診療時間を午前中のみ短縮します。
詳しくは、本紙10ページを参照してください。

3月の診療日 / 6日(日)、13日(日)、20日(日)、21日(祝)、27日(日)

受付時間 / 午前8時30分～11時30分

診察時間 / 午前9時～正午

場所 / 市民健康センター別館 (船場町二丁目1-31)

電話 / 21-5225 (診療日の受付時間中のみ)

◆発熱症状の有無により時間を分けて診療しています。

①発熱症状のある方 (37.5℃以上)

予約制 来院する前に、必ず上記電話番号へ連絡して
ください。予約時に来院時間を案内します。

- ・受付時間 / 午前8時30分～11時
- ・診療時間 / 午前10時～11時30分

②発熱症状のない方

①を除く時間帯に診察します。

【共通】

- ・診療所入口において検温を行い、職員が誘導します。
- ・保険証を忘れずに持参してください。
- ・会社や学校に提出する診断書は発行しません。
- ・交通事故、労働災害については診療できません。

平日の問い合わせ / 市健康課健康係 ☎24-5733



1月22日(土)、23日(日)に小真木原総合体育館(鶴岡市)で開催された
V.LEAGUE DIVISION 2 WOMEN。
今季最後となる地元・山形での試合に、ファンと一体になって挑みました。

**DAY 1 VS ルートインホテルズ
ブリリアントアリーズ**

リーグ上位を争うルートインとの一戦は、幕開けから点を取り合う接戦に。投野ひかる選手がサーブで崩し、オケケアル・メソマチ選手が積極的にアタックを決める活躍を見せ、第1・第2セットを先取。しかし、徐々に相手の攻撃に押されて第3・第4セットを奪われます。両チームともに譲れない第5セット。主将の宮本菜月選手を中心に果敢に攻めるアランマレを、

ファンの応援が後押しします。ジュースまでもつれこむ激戦の末、惜しくも敗れましたが、最後まで諦めない熱い姿を見せました。

DAY 2 VS ブレス浜松

2日目の浜松との試合では、相手のサーブに崩され第1セットを失い、第2セット序盤もリードを許す展開に。しかし、中盤からは木村友里選手の絶妙なサーブや菅原里奈選手の速攻をはじめとした多彩な攻撃で猛追し、ジュースにもちこ

み宮本菜月選手が3連続得点を上げ逆転。第3セットは終盤に追い上げられるも、石盛めるも選手がブロックで封じ、宮本菜月選手がバックアタックを決めてセットを制します。2セット連取で挑んだ第4セットでは、途中、前田美紅選手が負傷のため退場となりますが、交代した原田栞里選手がその闘志を引き継いで4得点を決め、最後は尾花佳甫選手がアタックで締めてゲームセット。ホーム最終戦を勝利で飾りました。



ズームアップ

酒田

あの日あの時の気になるニュースや
明るい話題を振り返ります。

1/27

あなたの夢は
なに？



十坂小学校でANA客室乗務員によるキャリア教育の出前授業が行われました。働くことのやりがいや大切さ、客室乗務員として国内外を訪れたからこそ感じた本市や庄内地域の魅力に、子どもたちは興味津々。「夢は一つじゃなくていい」という言葉に、みんな目を輝かせていました。

2/1

飛島に光を！



飛島への光回線整備の完了を記念し、式典が行われました。市長とサービス提供事業者であるNTT東日本山形支店長の「飛島に光を！」の掛け声で接続の最終工程が行われ、飛島に光回線が開通しました。これにより、本市の光回線整備率は100%になりました。

2/10

伝統工芸を
世界へ発信



加藤木工 加藤渉さんが、フランスで開かれる日本の美術工芸家作品を集めた展示会に参加するのを前に、本市の伝統工芸「船筆筒」の復活を目指し制作した復刻版試作品を持って市役所を訪れました。船筆筒とは、江戸～大正時代に廻船の船乗りが携えていた貴重品入れのことです。

公民連携

民間事業者との連携による
まちづくりを進めています



2/2

三協フロンティア(株)との
災害時応援協定



2/9

(株)庄交コーポレーションと
近隣自治体との観光交流人口
拡大に向けた事業連携協定



寄せられた善意に感謝します



1/26



山形県建築士会酒田支部より
図書の寄贈

2/10



(株)平野新聞舗より
寄付金の贈呈

2/16



国際ソプロチミスト酒田より
寄付金の贈呈

酒田っ子

すくすく子育て講座

第124回

転ばぬ先の杖

東北公益文科大学
名誉教授

國眼 眞理子 先生

春の訪れが待たれる今日この頃です。コロナ禍にあつて制約が多かったこの1年でしたが、子どもたちはそれぞれに体力や知力もとより、物事に取り組む姿勢や意欲といった面でも随分成長したことでしょう。その過程では、やってみなければどううまくいかない、思うような成果が得られない、周りの人ともめたなどのつまずきも経験したかもしれません。しかしそれらも含め、どれも子どもたちが自分から行動したからこそ、気づき身に付けた結果です。

ところで、子どもが何かをやるうとしたとき、周りの大人が「危ない」「やめなさい」と止めてしまったことはありませんか。ときに大人は子どもによかれと、つまずかぬようにと、手や口を出してしまいます。「転ばぬ先の杖」とは失敗しないようにあらかじめ準備をしておくことですが、それは子どものためというより大人が自

分の不安を除くためかもしれません。心配のあまり「ノー」のサインを出してばかりいると、失敗は少ないのですが、大人の指示を待つて動く子や、自分で判断せずに親の基準に合わせて行動する子になってしまいます。むげに「危ない」「ダメ」という前に、まずは子どものやりたい気持ちや思いを聞いてみましょう。そしてよほど危険でない限り、ハラハラ、ドキドキするかもしれませんが、子どもの力を信じて任せてみましょう。そしてゴーサインを出したら、失敗しても否定しないことです。雪が降ったある日、制止を振り切つて、登校前に家の外で遊んでいたマーちゃん。凍った地面に足をとられて転び、顔を打つて鼻血を出し、遅れて登校することになりました。「ほら見なさい。ダメって言ったのに」と、出かかった言葉をぐつと飲みこんだパパとママでした。

さかたの旬 vol.95

ふんわり柔らかい卵と、カニの風味を堪能できるこの料理。簡単だけどおいしい一品♪

かに玉

ゆでたチンゲンサイなど、緑色の野菜を添えると、彩り・栄養バランス共により良くなりますよ。



旬の食材を使った料理を酒田市食生活改善推進員がご紹介



材料(4人分)

- 卵 ……………4個
- カニ缶 ……………40^{グラム}
- 長ネギ ……………40^{グラム}
- A [塩 ……ふたつまみ
- 酒 ……小さじ2
- サラダ油 ……大さじ2
- 酢、酒 ……各大さじ1/2
- 砂糖 ……大さじ1と1/2
- しょうゆ…大さじ1
- シウガ汁 ……小さじ1/2
- 水 ……………100cc
- コンソメ ……少々
- 片栗粉 ……大さじ1/2

作り方

- ①長ネギは粗みじん切る。
- ②ボールに卵をといて、カニ缶、①の長ネギ、Aの調味料(酒・塩)を入れる。
- ③フライパンに油を入れて熱し、②を流し入れる。大きくかき混ぜて全体が半熟状になったら丸くまとめ、少し焼いたらひっくり返して少し焼く。
- ④盛り付ける皿にのせる。
- ⑤あんの調味料を全部入れ、混ぜながら火にかける。とろみがついたら、かに玉にかける。





RELAY COLUMN

豪雪地帯です。特に鳥海山の上から酒田市にかけての地域はものすごく雪が降ります。東北地方の日本海側は世界でも有数の豪雪地帯です。特に鳥海山の上

「地球の秘密」とは実は子どもたちにとってとても知ってほしいことの一つです。ふるさと教育はとても大切です(私も大学院で「ふるさと教育」の講義を行っています)。ふるさとに誇りを持ってこそ、立派な一人の大人として自立していきますし、将来ふるさとを発展させることができると思います。ふるさとは人々の暮らしが成り立っているのは、その土地の風土です。例えば、鳥海山・飛鳥ジオパークのある由利本荘市から酒田市にかけての地域はものすごく雪が降ります。東北地方の日本海側は世界でも有数の豪雪地帯です。特に鳥海山の上

日本海と大地がつくる 水と命の循環
鳥海山・飛鳥ジオパーク 第87回
リレーコラム
園市交流観光課観光戦略係
☎26-5759



ジオパークで
地球の秘密について学ぼう!



▲ガイド養成講座で指導する様子

鳥海山・飛鳥ジオパークの子どもたちには、ぜひふるさとを作った「地球の秘密」について学んで欲しいと思います。

雪が多いということは大変なことなのですが、同時に豊かな水資源を私たちに与えてくれます。それがこの土地の産業や暮らしを形作っています。このような風土を作ったのは実は大地の力です。雪がこの地域に多いのは1千500万年前に日本海ができたためですし、これほど雪が降るのはマグマが噴き出してできた鳥海山や地震のたびに隆起してきた出羽山地があるためです。



秋田大学
教授
林 信太郎氏

月間#酒田みっけ大賞 発表!



1月の大賞

Kyoumi2229さん



ハッシュタグ

Instagram

「#酒田みっけ」を付けて、Instagramで酒田の魅力を発信しませんか。投稿写真の中から、毎月大賞を選定しています。

「キヤー!!」吹き付ける雪に子どもたちの声が聞こえてきそうな1枚が今月の大賞!



#月間酒田みっけ大賞は、Instagram市公式アカウントや市ホームページでも紹介しています。

応募方法

スマートフォンなどでInstagramのアプリをダウンロードし、酒田の魅力あふれる写真を撮影したら「#酒田みっけ」とつけて投稿してください。受賞者や写真を使用させていただく方には市公式アカウントからダイレクトメッセージを送ります。月間酒田みっけ大賞受賞者には、受賞回数に応じて粗品を差し上げています。

Instagram酒田市公式アカウントはこちら
アカウント名 酒田市 (sakata_city_official)



園市長公室広報広聴係 ☎26-5706

新型コロナウイルスの影響でお困りの方へ 相談窓口のご案内

新型コロナウイルス感染症の影響を受け、収入が減って家計の維持に困っている方、
事業の継続について困っている方へ支援制度を紹介します。まずは一度相談してください。



生活にお困りのとき

市福祉課福祉援護係 ☎26-5730
酒田市社会福祉協議会 ☎23-5765



◀市ホームページ
生活支援に関する情報

市税などの納付にお困りのとき

【市税・国民健康保険税】市納税課納税係 ☎26-5719
【国民年金保険料】市国保年金課国民年金係 ☎26-5728
【後期高齢者医療保険料】市介護保険課高齢者医療係 ☎26-5729
【介護保険料】市介護保険課事業管理係 ☎26-5363
【上下水道料金】上下水道お客さまセンター ☎22-1811



事業継続などでお困りのとき

市商工港湾課 ☎26-5361



◀市ホームページ
企業支援一覧

◆その他各種相談については本紙19頁を参照してください。



3月20日は モンテディオ山形 ホーム開幕戦

リーグ戦では約7年ぶりの「みちのくダービー」が開催されます。
是非スタジアムへ足を運んでください。

日時/3月20日(日)午後2時キックオフ 場所/NDソフトスタジアム山形(天童市)
対戦/ベガルタ仙台 ◆詳しくはモンテディオ山形ホームページを確認してください。



◀モンテディオ山形ホームページ

市スポーツ振興課スポーツ振興係 ☎43-6651

本市アンバサダー 長谷川光選手

本市アンバサダー 河合秀人選手

「なわとび たのしいな」



ちびっこ ギャラリー

宮野浦保育園 いしかわ なぎくん

No.197

酒田市役所 ☎998-8540 山形県酒田市本町二丁目2番45号
☎0234-22-5111(代表) FAX.0234-26-3688

八幡総合支所 ☎999-8292 酒田市観音寺字寺ノ下41番地
☎0234-64-3111(代表) FAX.0234-64-3110

松山総合支所 ☎999-6861 酒田市字山田27番地の4
☎0234-62-2611(代表) FAX.0234-62-2618

平田総合支所 ☎999-6711 酒田市飛鳥字契約場30番地
☎0234-52-3111(代表) FAX.0234-52-3116

本紙に関するご意見、
ご要望をお寄せください。

酒田市長官室 広報広聴係 ☎0234-26-5706(直通)
FAX.0234-26-3688
✉koho@city.sakata.lg.jp

交通事故防止の 心がけ

かもしれない運転で
危険を予測しましょう。

