

11.1

2023 令和5年
酒田市広報 No.433

秋風とともに
駆け抜ける



特集
2頁

風のまち酒田の未来を考える
カーボンニュートラルの実現に向けて

Contents - もくじ -

- 6 酒田の花火の収入不足について
土日の中学校部活動の地域クラブなどへの移行を進めていきます
灯油などの購入費用の一部を給付します ほか
- 11 情報ボックス/さかた情報ひろば

- 19 各種相談/休日診療所
- 20 すくすく子育て講座/ジオパークリレーコラム
- 21 ボイス オブ アランマーレ
- 22 ズームアップ酒田



特集

風のまち 酒田の未来を考える

— カーボンニュートラルの実現に向けて —



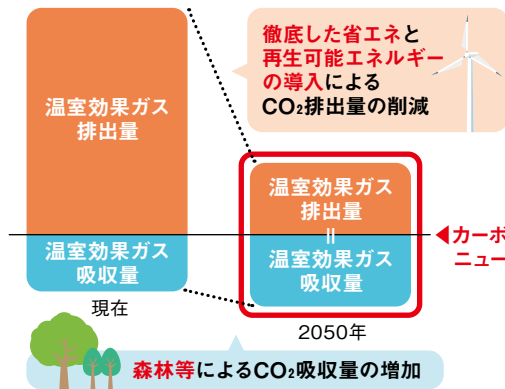
地球温暖化は、私たちの活動による温室効果ガスの排出量の増加が大きな要因と考えられ、気象災害の一因となると考えられています。一方、私たちが生活していくには、電気やガスなどが欠かせません。今回は多様な再生可能エネルギーの観点から考えます。

関市商工港湾課 港湾・エネルギー振興係 ☎26-5758

カーボンニュートラルとは

山形県では、2050年までに温室効果ガス排出実質ゼロを目指す「ゼロカーボンやまがた2050」を宣言し、その目標を達成するために、私たち一人一人の省エネの取り組みと再生可能エネルギーの導入促進を掲げています。

本市には、太陽光、風力、木質バイオマス、小水力など、多様な再生可能エネルギーの発電所が立地しています。本市は引き続き省エネの推進とともに、地域の自然の恵みを生かした再生可能エネルギーの活用を後押ししていきます。



出典：カーボンニュートラルやまがたアクションプラン

なぜ、今
再生可能エネルギーなのか

私たちがカーボンニュートラル（脱炭素）の実現を目指すとき、温室効果ガスの排出量を減らしたり、森林による吸収量を増やしたりすること、エネルギー確保が必要で、この課題解決策のひとつとして、太陽光や風力、水力などの再生可能エネルギーの導入が期待されています。

一方で、再生可能エネルギーは、天候に左右される不安定な側面もあるため、火力発電など、安定した電源とバランスよく組み合わせることが必要とされています。

風が吹く自然環境を生かす

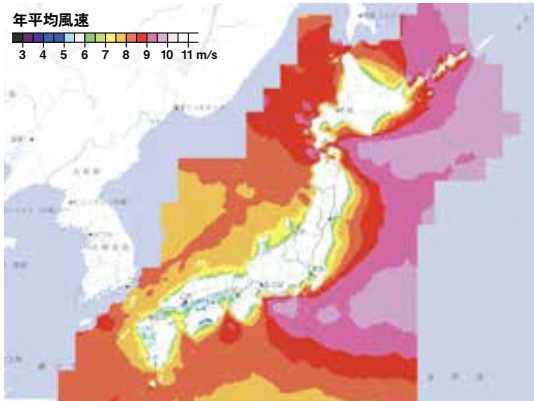
風力発電は、年間を通して一定の目安以上の風が吹くエリアが適地とされています。庄内地域は以前から風が吹く自然環境を生かし、陸上風力発電所が立地しています。本市沖は令和4年度にNEDO[※]が実施した現地調査で、洋上風力発電の将来性が高いと評価されました。

※国立研究開発法人新エネルギー・産業技術総合開発機構

日本でも期待される「洋上風力発電」

風力発電は、陸上だけでなく洋上でも発電ができます。

洋上風力発電は、風の力を電気に変えるため、燃料不足になる心配もなく、強い風が吹く沿岸では、より大きなエネルギーを得ることが出来ます。日本国内でも発電事業の検討が進んでおり、大きなエネルギー源および関連産業の集積による地域振興が期待されています。日本の風況を調査すると、北海道と東北、九州が洋上風力のポテンシャル（潜在能力、将来性）が大きいと推測されています。



▲出典／NEDO NeoWins（洋上風況マップ）

海域利用のルールを定め、漁業者などの先行利用者との調整の枠組みを定めた「再エネ海域利用法[※]」の施行により、今後、国内の洋上風力発電の導入拡大が想定されています。

海上は障害物がなく、陸上よりも安定した強い風が吹くため効率的に発電ができます。

洋上風力のメリット なぜ海の上なの？

● 発電量が多くなる

海上は障害物がなく、陸上よりも安定した強い風が吹くため効率的に発電ができます。

● 広大な面積で検討が可能であり、風力発電設備の大型化に対応が可能

発電量を増やすためには設備の大型化が必要ですが、海上では船を使った大規模輸送ができ、陸上に比べ大型風車の部品の運搬に制限が少なくなります。

※海洋再生可能エネルギー発電設備の整備に係る海域の利用の促進に関する法律

再エネ海域利用法と漁業に関する解説はこちらがおすすめ



（一財）東京水産振興会
水産振興 ONLINE
「洋上風力発電の動向が
気になっている」

もっと知りたい 洋上風力Q&A

Q 海に風車を作ると、漁業に支障があるんじゃないの？

A 平成30年に成立した「再エネ海域利用法」では、漁業関係者を含む協議会で丁寧な協議を行い、「漁業に支障を及ぼさないことが見込まれる」海域を促進区域に指定して、洋上風力発電の導入を促進することとしています。

Q なぜ酒田市沖で洋上風力発電を検討しているの？

A 東北の日本海側は風況に優れており、酒田市沖の海底は砂地で風車建設に適しています。そのため、酒田市沖でも、先行している秋田市沖や遊佐町沖と同様に検討が進められています。

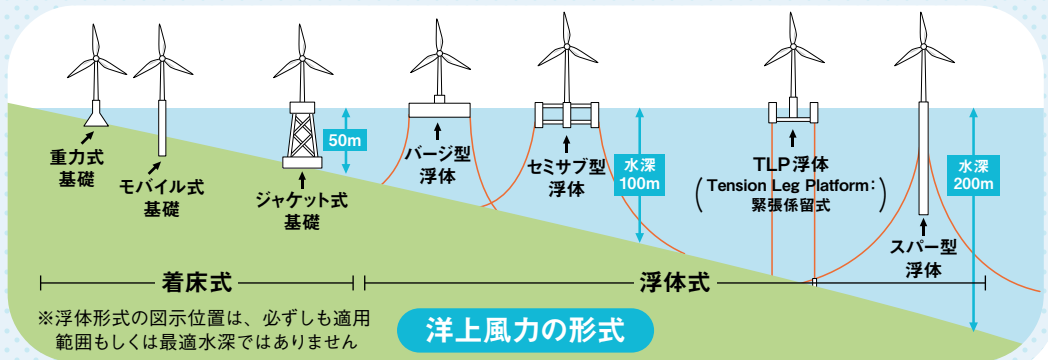
Q もっと遠くに建てられないの？

A 陸地からもっと遠くに風車を建てる場合、水深の関係から風車を海上に浮かばせる「浮体式」とする必要がありますが、現時点では技術が未成熟です。また、風車を建てるためには、海の先行利用者の同意をもらう必要があるため、現時点では漁業権が設定されている沖合約1キロ^沖～4キロ^沖までの範囲に絞って検討する予定です。

もっと知りたい方は
こちらから



資源エネルギー庁
ホームページ
「なっとく！再生可能エネルギー」



※浮体式の図示位置は、必ずしも適用範囲もしくは最適水深ではありません

洋上風力の形式

酒田市沖の検討経過と今後の見通し

10月3日、洋上風力発電について、酒田市沖を「再エネ海域利用法」における「有望な区域」として選定することが経済産業省と国土交通省から公表されました。これから酒田市沖での洋上風力発電の導入可能性について、具体的な議論がスタートすることとなります。

「有望な区域」の選定とは？

「有望な区域」に指定された酒田市沖は、「促進区域」の1段階前にあたり、「早期に促進区域に指定できる見込みがあり、より具体的に検討を進めるべき区域」に選ばれたものです。

今後の見通し

地域の意見を確認するため山形県では、①山形県地域協調型洋上風力発電研究・検討会議（全体会議）と、その下部組織となる②酒田沿岸域検討部会（酒田部会）を開催し、これまでもさまざまな議論をしてきました。今後も、再エネ海域利用法に基づき、国が設置する法定協議会に向けて、①、②を継続するとともに、住民説明会や海域先行利用者である漁業者向け勉強会などを通じて、地域の理解を深める取り組みが展開されていく予定です。



法定協議会ではどんなことが話し合われるの？

洋上風力発電の導入可能性については、次のポイントを中心に協議される予定です。

- 騒音や鳥類、景観など環境に配慮すべきこと
- 漁業者や港湾利用者などの海の先行利用者との調整すべきこと
- 洋上風力発電を通じた地域活性化策
- 洋上風力発電を活用した地域・漁業の将来像など

これまでの検討経過はこちらから
(山形県ホームページ)

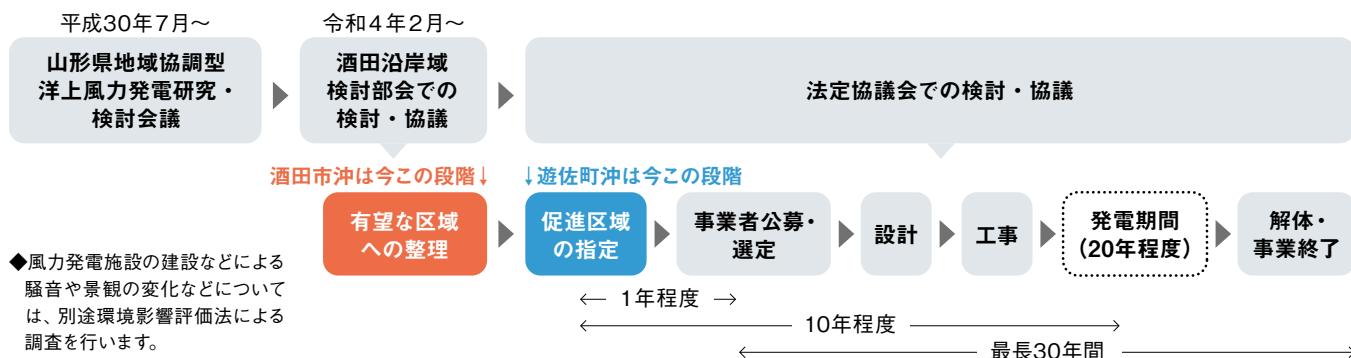


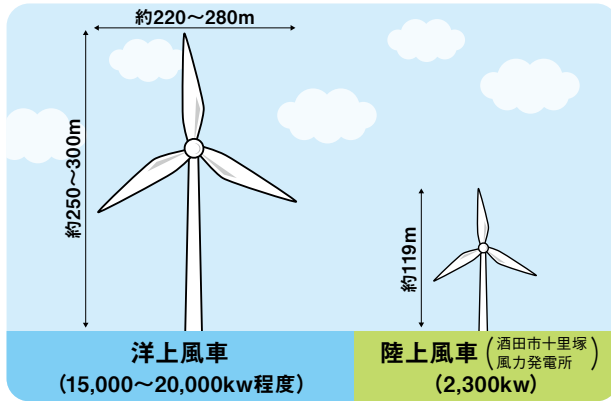
酒田沿岸域
検討部会



地域協調型
洋上風力発電研究・
検討会議

洋上風力発電事業の流れ





洋上風力発電用の風車の大きさはどのくらい？

風車など設備の規模は、今後、洋上風力発電を目指す事業者が行う環境アセスメントの中で各社から説明されることになりま

す。風車の高さは約250m以上、300m以上の規模になることも想定されます。



写真提供：秋田洋上風力発電㈱

期待される酒田港の機能強化

洋上風力発電は、陸上の風力発電に比べて発電設備の大型化が進み、建設時には、風車のブレード(羽)や支柱などを運ぶ大型の船が着岸します。そのため、風車建設を行う広大な拠点が必要であり、酒田港が機能強化され基地港湾として利用されることが期待されています。



酒田市沖想定海域を北側から望む

さまざまな視点から議論することが大切

酒田は昔から風の強いまち。厄介なイメージの強い風を有効利用できる洋上風力発電の導入の検討は、未来の酒田を考える上でひとつのキーワードになるのではないのでしょうか。

国内で既に複数の洋上風

皆様のご意見をお寄せください



市公式LINE 基本メニュー内「広報特集アンケート」をタップ
【期間：11月20日(月)まで】

今後、「地域の意見」をとりまとめるとともに、市民の皆さんへ進捗状況をお知らせしてまいります。また山形県と本市共同の住民向けの説明会を開催する予定です。詳細が決まりましたら、本紙などでお知らせします。

考えることが大切だと

力発電が事業化されている中、本市では先進地の状況を注視しています。また本地域で発電される再生可能エネルギーを地域や市民が利用できる仕組みや、その利用による新たな産業の創出や企業の誘致などができないか、環境・景観などへの影響はどうか、など、バランス良く議論されていくことが大切だと考えています。

酒田の花火の収入不足について

【酒田】
 間市交流観光課観光戦略係（酒田の
 花火実行委員会事務局） ☎261-
 5759

8月開催の酒田の花火において、約1千900万円の収入不足が生じ、その不足額を市で負担することとなりました。結果、市民の皆さんにご負担をお願いすることになり、心よりお詫び申し上げます。

【当初の計画】人口減少や資材高騰などの状況でも持続可能な花火大会を目指し、事業資金確保を検討しました。チケット代を見直し、有料席も増設して2万人の来場を見込みました。また二尺玉競技大会を目玉として集客力向上に努めることとしました。

【収入不足が生じた経過】有料席購入者の利便性確保などのため、観覧席と指定駐車場をセットで販売する方式を導入しました。しかし、指定駐車場が必要数確保できなかつたことで、一部の席で販売を停止せざるを得なくなり、有料席購入者が1万2千人にとどまり、今回の収入不足額が生じました。

【不足額の対応】不足額は、市議

会9月定例会にて補正予算を編成し対応することとしました。なお市議会から次の付帯決議が付されました。

- ①持続可能な事業としての財源確保と実効性のある計画の策定
- ②実行委員会における組織体制と業務内容の明確化
- ③市民や来訪者の誰もが楽しめる花火大会の企画

【来年度以降のあり方】

今回の市議会における付帯決議や市民の皆さんから寄せられた意見などを重く受け止め、今後は事業計画段階で実効性の確保を図るとともに、大会構成の検証や見直しも含め検討を進め大会の黒字化を図ります。

来年度以降は、市民の皆さんが満足できる「市民の花火」としての大会を第一に考え、市外からも酒田に多くの人を呼ぶことのできる大会として両立させ、伝統と歴史ある酒田の花火の運営を行ってまいります。市ホームページにて詳しく説明しております。



▲市ホームページ

Pick Up 1

土日の中学校部活動の地域クラブなどへの移行を進めていきます

【酒田】
 間市学校教育課指導係
 ☎261-5775

本市では、生徒数の減少によって学校単独での部活動が難しくなってきたことから、中学校部活動について地域移行計画を定めました。生徒が自分の希望や目標などに応じて文化部・運動部を自由に選択できる環境を構築するとともに、地域との関わりを通して生徒と地域のつながりを深め、地域の活性化を目指します。また教員の働き方改革の推進を目指すものです。

今後、可能なところから、各中学校区を基本とし、休日の部活動を地域の諸団体との連携による運営に移行します。将来的には、生涯スポーツおよび競技スポーツの視点により、各中学校区の運営団体を整理・統合します。

各中学校区の地域スポーツを支えるスポーツサポーター(指導者) サポーター)を募集します

資格を持っている方はもちろん「経験を生かしてスポーツ指導がしたい」「スポーツを通して地域

に貢献したい」という方はぜひ登録してください。

募集種目／陸上競技、野球、ソフトボール、サッカー、バレーボール、卓球、バスケットボール、テニス、バドミントン、体操、剣道、柔道など

◆登録方法など詳しくは市ホームページを参照してください。



▲サポーター募集申し込みフォーム

◆文化度は来年度から募集します。スポーツサポーター講習会&説明会を開催します

子どもにとっての望ましい「スポーツ環境」について一緒に考えてみませんか。

日時／11月25日(土)午後6時～7時30分

場所／総合文化センター

対象／部やクラブの指導者や指導に関心のある方

内容／講習「子どもと共に歩む指導者の姿」、意見・情報交換

申し込み／11月17日(金)まで市役所6階同課へ直接または申し込みフォームから



▲講習会&説明会申し込みフォーム

Pick Up
2

灯油などの購入費用の一部を給付します

岡市福祉企画課地域福祉係 ☎26-5731

物価高騰の影響を受ける低所得世帯の経済的負担を軽減するため、灯油などの購入費用を給付します。

対象と思われる世帯には、「支給のお知らせ」もしくは「申請書」を11月上旬頃送付します。

対象／令和5年度市民税非課税世帯で、10月1日現在、本市の住民基本台帳に登録または東日本大震災の避難世帯として本市に居住している世帯のうち、次のいずれかに該当する世帯

- ・高齢者世帯（10月1日現在、65歳以上の方のみで構成される世帯）
- ・障がい者世帯（身体障害者手帳1級・2級、療育手帳A、精神障害者保健福祉手帳1級所持者がいる世帯）
- ・ひとり親世帯（平成17年4月2日以後に生まれた子と父または母のいずれかで構成される世帯など）
- ・重度の要介護世帯（要介護度が4または5の方を構成員とする世帯）
- ◆生活保護世帯および福祉施設（老人ホームなど）入所世帯を除きます。

◆外国人永住者なども給付対象。

【申請書】が届いた方

申し込み／11月6日（月）～令和6年2月16日（金）に申請書を郵送または市役所1階福祉企画課の窓口へ給付額／1世帯あたり1万円

◆申請書が届かなくても、上記の要件に該当する場合は支給を受けることができますので、問い合わせてください。

◆期間内に申請しなかった場合は、給付金を受給できません。

【支給のお知らせ】が届いた方

「支給のお知らせ」が届いた世帯は手続きは不要です。口座変更や受給辞退などの申し出がなければ、本市が把握している口座に給付金を振り込みます。

Pick Up
3

11月30日は「年金の口」
将来の生活設計について考えてみませんか

岡市国保年金課国民年金係
☎26-5728、鶴岡
年金事務所 ☎0235-2315040

毎年誕生日にハガキまたは封書で届く「ねんきん定期便」で、年金記録（納付状況）や年金見込額（納付実績に対応）を確認しましょう。

過去の国民年金保険料で免除や未納の期間がある場合、追納や任意加入の制度を利用する方法があります。

●追納

過去10年以内の期間で、免除・納付猶予や学生納付特例となった分について、年金保険料を納めることができます。

●任意加入

未加入期間や未納期間がある方は、60歳から65歳までの間に任意で国民年金に加入し、年金保険料を納めることができます。

◆必要書類など詳しくは市国保年金課または鶴岡年金事務所にお問い合わせるか、日本年金機構ホームページを参照してください。

Pick Up
4

全国子ども・若者育成
支援強調月間
―子育てよう心豊かな子ども達へ―

岡市社会教育課社会教育係
（酒田市青少年を伸ばそう市民会議事務局）
☎2412992

子どもたちが心身ともに健康で、心豊かに生活できるように、市民一人一人が温かく見守りましょう。

●家庭では
・日頃から子どもとの会話を大切にしましょう

・家族の一員として自覚を持つために成長に応じたお手伝いを心掛け、成果に関わらず、感謝の気持ちを子どもに伝えましょう

・SNSなどを通じた犯罪やいじめに関わることをないように、通信機器利用の約束を作りましょう

●地域では

・地域の子どもは地域で守り育てるを合言葉に、大人が子どもをしっかり見守っていきましょう。あいさつなどで大人から積極的に声を掛けていきましょう

・大人が変われば子どもも変わります。大人が子どもの見本となりましょう

MY PLACE MY PLEASURE 酒田
まいぶれ

市主催以外の、
イベントなどの情報はこちら



▲まいぶれ酒田ホームページ

Pick Up
5

**みんなが安心して暮らせるまちへ
児童虐待・女性に対する暴力をなくしましょう**

【児童への虐待】市子ども未来課 ☎24-0981
【女性への暴力】市男女共同参画推進センターウイイズ ☎26-5616

11月はオレンジリボン・児童虐待防止推進キャンペーン実施中

「ヤングケアラー」に気づいたら相談してください

●しつけと虐待

しつけとして体罰を正当化していませんか。保護者はしつけのつもりでも、子どもにとって有害であれば虐待です。

保護者以外の同居人が子どもに暴力を振るっているのを保護者が知っていて、そのままにしていることも虐待です。

ヤングケアラーとは、本来大人が担うと想定される家事や家族の世話などを日常的に行っている子どものことです。年齢に見合わない「重い負担や責任」により学業や友人関係などに影響が生じて、子どもらしい生活を送れないことが問題となっています。

●ヤングケアラーの実態は？

家庭内のデリケートな内容のため「他人に知られたくない」「誰にも話せない、言いたくない」と思っていることも多いようです。本人や家族に自覚がない場合もあります。これらの理由から表面化されにくい現状にあります。

●ヤングケアラーの相談窓口

困ったときは1人で抱えず、学校の先生、スクールカウンセラー、市子ども未来課に相談してください。周囲の大人からの相談も受け付けています。

【児童相談所相談専用ダイヤル】
0120-189-783

●困ったときは、まず相談を

連絡先	場所	電話
市子ども家庭センター (市子ども未来課内)	市役所 1階 14番窓口	☎24-0981 (月曜～金曜日の午前8時30分～ 午後5時15分) ◆夜間、休日市役所直室 ☎22-5111
庄内児童相談所	鶴岡市	全国共通ダイヤル いち は やく 189 (24時間365日)

◆子ども自身からの相談、子どもを守る機関(保育園・学校など)からの相談も受け付けています。

【24時間子供SOSダイヤル(文部科学省)】
0120-0-78310

11月12日～25日は女性に対する暴力をなくす運動期間

女性の約4人に1人は、配偶者からの身体的暴行、心理的攻撃、経済的圧迫、性的強要を一つでも受けたことがあります。女性に対する暴力の根絶は、男女ともに安心して暮らせる社会をつくる上で重要な課題です。

暴力には、性犯罪、売買春、セクシュアルハラスメント、ストーカー行為なども含まれ、決して許されない人権侵害です。

●一人で悩まず相談してください
24時間電話相談を受け付けています。

相談電話番号／内閣府DV相談
0120-279-889

◆詳しくは市ホームページを参照してください。



▲市ホームページ

オレンジリボン&パープルリボン運動

児童虐待防止のシンボルである「オレンジリボン」と女性に対する暴力撲滅のシンボル「パープルリボン」を組み合わせたツリーを市役所正面玄関に展示します。

期間／11月1日(水)～30日(木)

日和山公園六角灯台
ライトアップ

オレンジ色とパープル色にライトアップします(交互に点灯します)。

日時／11月1日(水)～30日(木) 日没～午後9時

児童虐待防止・女性に対する暴力撲滅に関するパネル展

期間／11月11日(土)～26日(日)
場所／市役所1階フリースペース



▲昨年のパネル展の様子

Pick Up
6

バイオリニスト 磯 絵里子 音楽イベント

☎希望ホール ☎26-5450



▲ワンコイン
コンサート



▲アナリーゼ
ワークショップ

一流の演奏を地域のホールで、500円で楽しめる
地域ワンコインコンサート



©FUKAYA Yoshinobu_auraY2

日時 11月11日(土)
午後2時～2時45分
(開場1時30分)

場所 ひらたタウンセンター
シアターOZ

定員 210人

チケット(全席自由)

一般500円
25歳以下無料

チケット販売

開催当日の午後1時～
会場で販売

◆就学前児童も入場可。

12月のリサイタルをより楽しむために
アナリーゼワークショップ

日時 11月9日(木)
午後7時～8時(開場6時30分)

場所 希望ホール

費用 一般500円
25歳以下と12月17日(日)の公演
チケットを持っている方は無料

申し込み 当日会場へ

◆就学前児童入場不可。

♪アナリーゼワークショップとは

演奏する楽曲の魅力や作曲家について、アーティスト本人がわかりやすく解説します。コンサートを深く楽しみたい方はもちろん、クラシック初心者も楽しめる内容です。

Pick Up
7

11月8日は「111歯の日」、
111歯で111笑顔!

☎酒田市健康課成人保健係 ☎24-5733

歯医者さんの歯のはなし

すっかり晩秋になり鈴虫やコオロギなどの声も聞かなくなりまして。虫の声とはいいますが、実際にはオスが羽をこすり合わせて音を出す求愛行動で、鳴きすぎると羽が削れて音が悪くなるのだそう。こすり合わせて削れるといえれば人間にも「歯ぎしり」があり、これがなかなか厄介です。皆さんが想像する、がりがりと歯をこすり合わせる音がする症状は「グラインディング」といいますが、ほかにもギューッとかみしめる「クレンチング」、カチカチとリズムカールにかみ合わせる「タッピング」というのもあり、これらの悪い癖を総称して「ブラキシズム」と呼んでいます。

これは周りの人の睡眠の妨げになるだけではなく、本人の口にとってその力が破壊的に働くのが問題です。上下の歯がすり減ってしまうだけでなく、あごの関節の負担になり、歯周病の悪化にもつながります。歯ぎしりの原因は、ストレスや

歯周疾患検診を受けましょう

対象 / 今年度内に40歳、50歳、60歳、70歳になる方
内容 / 歯と歯肉の検診、ブラッシング方法と歯周疾患予防の指導
期間 / 12月末まで
費用 / 1千円
◆対象者には「酒田市歯周疾患検診助成券」を送付済みです。

訪問口腔指導を受けてみませんか

歯科衛生士が自宅などを訪問して相談に応じます(治療ではありません)。
対象/障がいなどにより歯科医院を受診できない方 ▼費用/無料 ▼申し込み/同係へ

●市営住宅

住宅名	所在地	戸数	家賃(月額)
松境団地(※1、※3)	北千日町	12	11,400円～
新橋五丁目団地(※3)	新橋五丁目	2	8,600円～
川南団地(※2、※3)	若宮町一丁目	5	10,900円～
若宮団地	若宮町二丁目	2	15,300円～
光ヶ丘団地	光ヶ丘二丁目	2	11,500円～
富士見町団地(※3)	富士見町一丁目	2	11,500円～
港南団地(※2)	入船町	4	14,500円～
大町団地(※2、※3)	東大町三丁目	9	16,000円～
静ヶ台団地	光ヶ丘一丁目	4	20,200円～
小泉団地	小泉字道南	2	13,000円～
城西住宅	字山田	1	21,800円～

※1 65歳以上の高齢者、要介護認定者、障がい者(身体障害者手帳1～2級)のいる世帯(単身不可)が対象の住宅あり。
 ※2 単身用住宅あり:60歳未満の方は、市内に住所または勤務(予定)場所がある方に限ります。
 ※3 高齢単身用住宅あり:60歳以上または身体障害者手帳1～4級所持などの単身の方が申し込みできます。

●公共賃貸住宅

住宅名	所在地	戸数	家賃(月額)
八森団地	市条字上川原	1	47,700円～
平田アイホーム	飛鳥字契約場	1	35,200円～

◆収入月額が158,000円以上、259,000円以下の方を対象にしたファミリー向けの住宅です。

対象/市税などの滞納がなく、収入月額が公営住宅法の基準(一般世帯 15万8千円以下、高齢者・障がい者・中学校卒業前の子どもがいる世帯など 25万9千円以下)に適合する方
 入居日/12月22日(金)
 家賃/収入による
 敷金/家賃3か月分

Pick Up 8

市営住宅・公共賃貸住宅入居者募集

岡市建築課公営住宅係 ☎26-5747

申し込み/11月2日(木)～8日(水)に抽選申込書を市役所5階同係または各総合支所建設係へ
 ◆抽選申込書は窓口で記入し、その場で提出することができます。
 ◆契約時には原則、連帯保証人(庄内地域在住) 1人または家賃債務保証業者による保証が必要です。

11月1日～10日は高齢者の交通事故防止推進強化旬間

岡市まちづくり推進課市民相談室 ☎26-5726

日没がさらに早まるこの時期は、夕暮れ時から夜間にかけて、高齢者が関わる交通事故が多くなります。交通事故に遭わない、起こさないよう、次のことに注意しましょう。

●運転者

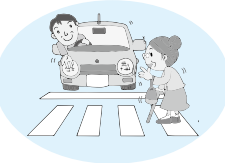
- 早めにヘッドライトを点灯し、こまめにハイビームを活用しましょう
- 横断歩道では歩行者最優先です

●歩行者

- 夕暮れ以降の外出時は、目立つ明るい色の衣服と夜光反射材を着用しましょう

●自転車

- 夕暮れ時には早めにライトを点灯し、夜光反射材を着用しましょう
- ヘルメットを着用しましょう



11月9日～15日は秋の全国火災予防運動 —火を消して 不安を消して つなぐ未来—

岡酒田地区広域行政組合消防本部予防課 ☎31-7146

●住宅防火 いのちを守るポイント

- 寝室、2階に寝室がある場合の階段などへの住宅用火災警報器の設置が義務付けられています。設置から10年が経過したものを点検して不具合があったものは交換しましょう
- 消火器などを設置し、いざというときのために使用方法を確認しておきましょう
- 住宅火災による死亡原因第1位はたばこです。寝たばこは絶対にせず、吸い殻は水につけ完全に消火してください
- 避難経路と避難方法を常に確保し、火災に備えてください



▲秋季全国火災予防運動

お知らせ

11月の酒田港への国際クルーズ
船の寄港予定

日時／11月3日(祝)、21日(火)午前7時～午後5時(時間は予告なく変更となる場合があります)▼場所／酒田港北港地区古湊ふ頭▼船名／ダイヤモンド・プリンセス

◆11月の天候を踏まえて、ふ頭内は一般開放しないため、関係者以外の入場はできません。船を見学できる最寄りの場所は、酒田北港緑地展望台があります。

◆寄港が中止となった場合は、市ホームページでお知らせします。

閩市商工港湾課港湾・エネルギー振興係

☎26-57758



全国瞬時警報システム(Jアラート)の情報伝達試験

防災行政無線の放送を使用し、国と連携した全国一斉の情報伝達試験を行います。防災ラジオからも放送が流れます。

日時／11月15日(水)午前11時～

◆今回の訓練では緊急速報メールの配信はありません。

閩市危機管理課危機管理係
☎26-5701

冬期間の公園の利用

次の公園を除き、3月下旬まで公園のトイレ・水飲み場などを閉鎖します。

- ・日和山公園(灯台型) ・飯森山公園(駐車場) ・中央公園 ・最上川河川公園(スワンパーク) ・光ヶ丘公園(ふくろう展望台脇)

◆冬期間は、市内全ての公園のブランコとシーソーを取り外します。

◆遊具の再設置は積雪状況を見ながら順次行います。

閩市整備課公園緑地係
☎26-5745

油の流出事故を防ぎましょう

暖房器具を使用することが多くなる冬は、灯油などが漏れ出し、河川に流れ出す油流出事故が多発します。油の流出事故が発生すると、水道水源の汚染や周辺環境に悪影響を及ぼすことはもちろん、火災の原因にもなります。

また流出した油の回収には多額の費用がかかることがあり、その費用は油を流出させた原因者の負担となります。

次のことに注意してください。
・給油する際、その場を離れない
・落雪によるタンクの転倒
・定期的な確認を怠らない
・破損防止のため配管場所に目印をつける

閩市環境衛生課環境保全係
☎31-0933

新しい民生委員・児童委員を紹介しします

氏名	担当地区
荒生 恵	亀ヶ崎一丁目、亀ヶ崎二丁目1、2番(9)〜22号を除く(横道町自治会)、亀ヶ崎二丁目3番(11)〜14号、23〜26号を除く、亀ヶ崎三丁目1番1〜14号、2番9〜18号(戸沢町自治会)
阿部 美江子	字肴町、字山田
後藤 拡	楯山

閩市福祉企画課地域福祉係
☎26-5731

排水設備工事責任技術者の登録更新

申請期間／11月1日(水)〜30日(木)▼受付場所／上下水道お客さまセンター▼対象／山形県下水道協会に

登録している責任技術者で、登録有効期限が令和6年(平成36年)3月31日までの方▼内容／登録更新の申請、更新講習会の受講受け付け

閩同センター ☎22-1811

マイナンバーカードの手続きはお済みですか

【マイナンバーカード休日窓口】

今回から完全予約制になります。日時／11月12日(日)午前9時〜正午▼場所／市役所1階市民課▼内容／初回申請、受け取り、更新、券面記載事項変更、暗証番号再設定▼費用／無料▼持ち物／本人確認書類、マイナンバー通知カードなど▼申し込み／11月10日(金)午後5時まで市公式LINEから

【来庁困難な方向けマイナンバーカードの出張申請】

自宅や施設などに市職員が訪問し、その場で申請を受け付けます。期間／令和6年2月29日(木)まで▼費用／無料▼申し込み／令和6年1月31日(水)まで市民課住民係へ

☎26-5723

◆詳しくは同係へ問い合わせてください。

ウォームビズ・エコドライブで地球と財布にやさしい暮らし

【ウォームビズ】

冬季の地球温暖化対策の一つとして、暖房時の室温を20℃(目安)で快適に過ごすライフスタイルです。節電にもつながりますので、職場や家庭で実践してみましよう。

【エコドライブ】

11月は、エコドライブ推進月間です。山形県の温室効果ガス排出量のうち、自動車からの排出量は約25割を占めています。「ふんわりアクセル e スタート」「車間距離にゆとりをもつて、加速・減速の少ない運転」「アイドリングス

トップ」など緩やかな運転を意識することは、温暖化防止はもちろん、安全運転にもつながります。

☎ 市環境衛生課環境保全係

☎ 31-0933

古本市

日時／11月11日(土) ①午前9時～午後3時 ②午前10時～午後3時
▼場所／①ミライニ ②ひらた図書センター、八幡分館▼対象／どなたでも▼内容／図書館での役目を終えた本の譲渡▼申し込み／当日会場へ

◆無料で1人5冊まで。

☎ 中央図書館 24-2996

健康・福祉・スポーツ

介護の悩みや思いを語り合う
もしえのん・あののんカフェ

日時／11月16日(木)午前10時～11時
▼場所／中町にぎわい健康プラザ
▼対象／認知症の方と家族や友人、認知症に関心がある方(車椅子での参加も可)▼内容／楽しく脳トレ・情報交換など▼費用／無料▼申し込み／市高齢者支援課地域包括支援係へ ☎ 26-5755

学び・講座

サルベージクッキング

高校生や大学生と一緒に食品ロスについて楽しく学びます。
日時／11月11日(土)午前10時～午後1時▼場所／酒田南高等学校(浜田一丁目)▼対象／小学3年生以上の方▼定員／15人程度▼内容／食品ロス削減講座、家庭で余りがある食材と旬の食材を組み合わせた調理▼費用／500円(材料費、保険料)▼申し込み／11月9日(木)まで平田総合支所市民係へ

☎ 52-3913、または左記二次元コードから

◆詳しくは市ホームページを参照してください。



▲申し込みフォーム

食と農のビジネス塾
一般公開講座「プロと経験者から学ぶ!農家のための経営継承講座」

日時／11月16日(木)午後1時30分～4時40分▼場所／ひらたタウンセンター▼対象／どなたでも▼定員／先着120人▼内容／基調講演、経営継承の予定者および経験者の事例発表とパネルディスカッション▼講師／HS経営コンサルティング(株)本田茂氏▼費用／無料
☎ 市農業委員会事務局 26-5767

ミライニの催し

☎ ミライニ 24-2996



ヘルスケア
図書館×healthcare
「医療系職種になるには」

日時／11月12日(日)午前10時～午後3時▶対象／医療職に興味がある中高生と保護者▶内容／医療職の方との交流や相談会、医療職種の紹介説明会▶講師／各医療従事者▶費用／無料▶申し込み／当日会場へ

ボッチャ・モルック体験会

日時／11月19日(日)午前10時～正午▶対象／どなたでも▶講師／酒田市スポーツ推進委員会▶費用／無料▶申し込み／当日会場へ

ビブリオトーク

お気に入りの本を持ち寄って、楽しくトークしませんか。
日時／11月29日(水)午後6時～7時▶対象／どなたでも▶定員／先着10人▶費用／無料▶持ち物／紹介したい本1、2冊(現物が無い場合は、画像などでも可)▶申し込み／11月5日(日)～ミライニへ

災害が起こったら

酒田エフエム放送で



インフォメーションさかた

酒田市からのさまざまな情報をお知らせします。
【月曜～金曜日】午前8時～、正午～

親子ふれあいサロンの催し

対象	日時	内容	申し込み(定員)
就学前児童と保護者	11/8(水) 10:30~11:00	「おはなしひろば」 絵本の読み聞かせ	当日会場へ
	11/21(火)・ 22日(水) 10:00~11:00	「プレイランド」 わくわくオータムスペシャル	当日会場へ
1歳半から就学前児童と保護者	11/27(月) 10:00~11:00	「あそびのおへや」 親子で楽しくダンス 講師/熊谷智佳子氏	11/13(月) 9:30~ (先着10組)
	12/13(水) 10:00~11:00	「あそびのおへや」 英語であそぼう 講師/田賀口エナ氏	11/29(水) 9:30~ (先着10組)
小学生	12/10(日) 13:30~14:30	「わんぱく広場」 スノードームを作ろう	11/27(月) 9:30~ (先着10人)

子育て支援センターの催し

対象	日時	内容	申し込み(定員)
子育て中妊娠中の方	【松山】11/10(金) 9:45~11:00	「ぎゅっとサロン」 子育て中のママや パパのおしゃべりを 楽しもう!	ぎゅっとへ (各先着5組)
	【八幡】12/1(金) 9:45~11:00		

交流ひろば内親子ふれあいサロン ☎26-5613
こども家庭センター「ぎゅっと」 ☎26-4199

酒田の在来作物升田かぶを使っ
た料理教室

日時/11月12日(日)午前9時30分~
午後1時 ▼場所/八幡タウンセン
ター ▼対象/どなたでも ▼定員/
先着10人 ▼講師/ル・ポットフー
グランシェフ 加藤忍氏 ▼費用/
1千500円(材料代) ▼持ち物/
エプロン、三角巾、手拭き ▼申
し込み/11月9日(木)まで八幡総合
支所地域振興係へ ☎64-3111

催し

酒田地区消防音楽隊 火災予防
ふれあいコンサート

日時/11月26日(日)午後1時30分~
(開場1時) ▼場所/公益ホール
▼対象/どなたでも ▼定員/先着
500人程度 ▼内容/「ツバメ」
「オーバーザレインボー」などの
演奏、消防業務や火災予防に関す
る講話など ▼費用/無料

こども
(子育て・教育)

11月は各種手当の支給月です

次の期日に該当する方の口座へ
振り込みます。

手当	振り込み日
①児童扶養手当	11月10日(金)
②特別児童扶養手当	
③特別障害者手当	
④障害児福祉手当・ 福祉手当(経過措置)	

酒田地区広域行政組合消防本
部予防課消防音楽隊事務局
☎31-7148

里親の募集について

さまざまな事情で親と生活でき
ない子どもたちを家庭に迎え入れ、
健やかに育んでくれる里親を募集
しています。詳しくは、児童相談
所または市こども未来課へ問い合
わせてください。

市こども未来課こども家庭係
☎24-0981

旧燈屋修復工事ワークショップ
「旧燈屋を作ろう」

令和2年から休館し、修復して
いる旧燈屋で工事の見学と体験会
を行います。

日時/11月23日(祝)午前9時30分~
正午 ▼場所/旧燈屋 ▼対象/小学
生と保護者 ▼定員/5組 ▼内容/
大工さんの技術「継手」の解説・
実演・体験、カンナとノコギリの
体験、旧燈屋組み立てに参加 ▼講
師/株仲條建設、株モトタテ ▼費
用/1人100円(保険料) ▼申
し込み/11月14日(火)まで市文化政
策課文化財係へ ☎24-2994



展示

酒田市
美術館

☎31-0095
11月5日(日)～7日(火)
14日(火)～17日(金)
展示替え休館



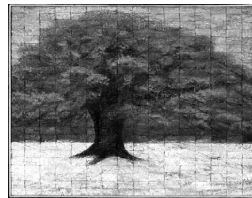
◆第67回酒田市民美術展「11月4日(土)まで」

◆第78回県美展酒田巡回展・第65回(こども)県展「11月8日(水)～13日(月)」

◀こども県展賞
《青の道化師》
酒田市立東部中学校2年
尾形美海



【工芸】県展賞▶
《老松》
佐々木隆



◆特別展「画業50周年 一瞬間の煌めき」中島潔 令和の心を女性に描く」「11月18日(土)～令和6年1月21日(日)」(裏表紙参照)

松山文化伝承館

☎62-26632
月曜日(祝日の場合は翌日休館)

◆布と糸で織りなす母娘展ーパッチワークと糸掛けアートー「本市出身の菅原真理子氏と阿部佳奈氏

によるコラボ」「12月3日(日)まで」

【菅原真理子氏、阿部佳奈氏のギャラリートーク】日時／11月4日(土)午後1時30分～2時30分▼費用／無料(入館料別途)▼申し込み／同館へ

【作家在廊日】11月4日(土)、5日(日) 11月4日(土)、5日(日)午前11時～午後3時頃に喫茶ケルンの出店あり。

【ホットほっとコンサート】日時／11月23日(祝)午後2時～▼費用／無料(入館料別途)

【真下慶治記念室】

◆最上川Ⅲ・エジプトスケッチ展「12月3日(日)まで」

本間家旧本邸

☎22-3562

◆本間焼展「11月10日(金)～12月中旬」

本間美術館

☎24-4311

美術展覧会場

◆徳川家と大名家の美「12月11日(月)まで」

【学芸員のギャラリートーク】日時／11月12日(日)午前11時～▼費用／無料(入館料別途)

清遠閣会場

◆日本と中国の陶磁器「12月11日(月)まで」

ひらたタウンセンター

☎52-39911

◆酒田水墨画会作品展「12月31日(日)まで」

土門拳記念館

☎31-0028



◆開館40周年記念回顧展「土門拳ー肉眼を超えたレンズー」

◆第42回土門拳賞受賞作品展 船尾修「満洲国の近代建築遺産」(令和6年1月14日(日)まで)

【学芸員によるギャラリートーク】日時／11月18日(土)午後2時～2時30分(予定)▼定員／先着15人▼費用／無料(入館料別途)▼申し込み／同館へ

◆第18回わたしのこの一枚展「11月22日(水)～12月3日(日)最終日は午後3時まで」

酒田市民限定！入館割引券

半額料金に割引

入館チェック欄

有効期間／令和6年1月14日(日)
・1回のみ、2人まで有効
・コピー、プリントアウト不可
・切り取らず本紙をこのまま持参してください

山王くらぶ

☎22-0146

◆第18回湊町酒田の傘福展「11月5日(日)まで」

◆めんごのお 九谷焼展「11月1日(水)～30日(木)」

【常設】人形作家 辻村寿三郎作「さかたの雛あそび」「舞妓」

酒田夢の倶楽部「華の館」

☎22-1223 (入館無料)

◆浪漫をたどる紅花展「11月27日(月)まで」

【常設】栄華を誇った本間家の「亀笠鉾」、人形作家 大滝博子の世界「おしん」人形ギャラリー

舞姫茶屋相馬樓 竹久夢二美術館

開館日は同施設ホームページを参照
水曜日休館(他不定休あり)
☎21-2310

【常設】竹久夢二美術館、新田嘉一コレクション、現代雑

あいおい 工藤美術館

金曜～日曜日、祝日開館
☎090-284688

◆館長が求めた日本の美術・工芸品展「書画・洋画」「庄内の工芸品・民芸品」(12月3日(日)まで)

◆休館日に来館希望の場合は要相談。

相談

休日結婚相談会

日時／12月17日(日)午前10時～午後4時
 ▼場所／交流ひろば
 ▼対象／20歳～45歳の独身男女
 ▼定員／先着5人
 ▼内容／結婚相談と結婚サポート制度の紹介
 ▼費用／無料
 ▼申し込み／11月6日(月)～市公式LINEから
 ◆詳しくは市ホームページを参照してください。

閩市結婚サポートセンター
 ☎26-5670



無料法律相談

日時／11月19日(日)午前9時～正午
 ▼場所／市役所2階まちづくり推進課
 ▼対象／本市、三川町、庄内町、遊佐町在住か、本市に勤務先がある方
 ▼定員／先着6人
 ▼内容／法律に関する相談(本人のことに限る)
 ▼相談員／新井野直樹弁護士
 ▼申し込み／11月7日(火)午前8時30分～相談の概要、住所、氏名を同課市民相談室へ
 ☎26-5726

借金に関する無料法律相談会

日時／①11月30日(木)午後1時～3時
 ②12月1日(金)午後1時～3時
 ③午後6時～8時
 ▼場所／市役所2階まちづくり推進課
 ▼定員／各回先着3人
 ▼内容／借金の返済などに関する相談
 ▼相談員／①新井野直樹弁護士 ②藤井正寿弁護士 ③仲野純一弁護士
 ▼申し込み／11月29日(水)午後1時まで同課消費生活センターへ
 ☎26-6266

ひきこもりの健康相談

日時／11月17日(金)午後1時30分～3時
 ▼場所／市民健康センター
 ▼対象／本市在住で、眠れない、気分がふさぐなどの不安を抱える専門医の治療を受けていない方
 ▼定員／2人
 ▼内容／個別相談
 ▼相談員／精神科医師
 ▼費用／無料
 ▼申し込み／11月14日(火)まで市健康課成人保健係へ
 ☎24-5733



ひきこもり相談会

日時／11月27日(月)午前9時～午後4時
 ▼場所／市役所2階会議室
 ▼対象／ひきこもりの状態にある方、家族など
 ▼定員／先着6人
 ▼申し込み／11月2日(木)～市福祉企画課地域福祉係へ
 ☎26-5731
 ◆相談者の秘密は厳守します。

空き家等無料相談会

日時／11月25日(土)午後1時～3時
 ▼場所／酒田勤労者福祉センター
 ▼対象／本市に空き家(今後空き家になる見込みの家を含む)などを所有している方、空き家などを買いたい方・借りたい方など
 ▼相談内容／空き家・空き地に関する売買、賃貸借あつせん、相続手続き、登記・調査・測量、解体、融資など
 ▼相談員／酒田市空き家等ネットワーク協議会加盟協会の宅地建物取引業者、司法書士、土地家屋調査士、行政書士、解体業者、金融機関
 ▼費用／無料
 ▼申し込み／11月21日(火)まで市まちづくり推進課市民相談室へ
 ☎26-5726
 ◆予約の方を優先しますが、当日も相談を受け付けます。

新刊紹介

こんな感じで書いてます

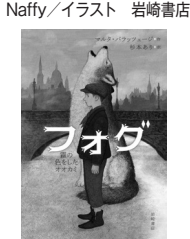
群ようこ／著 新潮社



一般図書
 書き始めの苦しみ、対象との距離感、「書く」と「読む」のバランス、またはずれな誹謗中傷のやり過ごし方、前期高齢者になってからの変化…。群ようこが物書き生活のなかで考えてきたことをつづる。「小説新潮」連載を単行本化。

フォグ 霧の色をしたオオカミ

マルタ・バラツエージ／作 杉本 あり／訳 中高生向け



19世紀末のロンドン。ストリートチルドレンのクレイは、サーカス団の檻の中で残酷な調教を受けているオオカミと運命的な出合いを果たす。クレイはオオカミを森へ返そうと、ある計画を立てて…。

へんしんやきいも

あきやま ただし／作・絵



金の星社 児童絵本

へんしんやきいもを食べると、いろんな音のおならが出ます。おんぶちゃんを食べると「おんぶおんぶ、ぶおんぶおん」とかわいい音で…。声に出して繰り返し読んでみると、不思議な言葉あそび絵本。 ©TRC

さかた情報ひろば

「国県市民などからのお知らせ」

自衛官など募集

【技術空曹（航空）】対象／20歳以上のIT、電気主任技術者、衛生などの資格・免許取得者（詳しい条件については事前に問い合わせてください）▼試験／12月8日（金）▼申込期限／11月17日（金）

【公募幹部（航空）】対象／IT、通信工学、総務人事、衛生などの実務経験者の大卒以上（詳しい条件については事前に問い合わせてください）▼試験／12月18日（月）▼申込期限／11月17日（金）

【一般曹候補生（陸上・海上）】対象／33歳未満（学歴不問）▼試験／12月9日（土）▼申込期限／11月30日（木）

【自衛官候補生（任期制隊員、陸上・海上・航空）】対象／33歳未満（学歴不問）▼試験／12月8日（金）、9日（土）のうち1日▼申込期限／11月30日（木）

【陸上自衛隊高等工科学校生徒（推薦）】対象／成績優秀かつ生徒会活動などに顕著な実績があり学校長が推薦する17歳未満の中卒男子（見込み可）▼試験／令和6年1

月6日（土）～8日（祝）のうち1日▼申込期限／12月1日（金）

【共通】対象／日本国籍を有する方▼採用／令和6年3月下旬▼申し込み／自衛隊山形地方協力本部酒田地域事務所へ ☎27-3532

指先を使って血行促進
手作りアフセサリー教室 3期

日時／11月20日、12月4日、18日、令和6年1月15日の月曜日午後2時～4時▼場所／総合文化センター▼対象／どなたでも▼定員／5人▼講師／高橋沙織氏▼費用／1回1千500円～2千800円（材料費）▼申し込み／平日午前10時～午後4時に（公財）酒田市スポーツ協会事務局へ ☎33-5539

◆開催日によって製作するものが異なります。詳しくは同協会へ問い合わせてください。

そば打ち体験&ちよこ市

日時／11月12日（日）午前10時～（ちよこつと市は9時）▼場所／田沢コミセン▼定員／先着50人▼内容／そば打ち体験、農産物や加工品販売▼費用／700円（材料代）▼持ち物／エプロン、汚れても大

丈夫な服装▼申し込み／11月9日（木）まで田沢コミュニティ振興会事務局へ ☎54-2542

親子食育料理教室―米粉のクリスマスケーキ参加者募集

日時／12月23日（土）午前10時～午後1時▼場所／酒田調理師専門学校（幸町二丁目）▼対象／小学1年生以上と保護者（1組2人）▼定員／先着16組▼内容／ケーキ作りと試食▼講師／同校講師▼費用／1組2千円（材料代。当日持参）▼持ち物／エプロン、三角巾、内履き、ハンドタオル、持ち帰り用タッパー▼申し込み／12月15日（金）まで同校ホームページから、または平日午前9時～午後5時に同校へ ☎22-0397

◆就学前児童の調理室への同行不可。



同校ホームページ

希望ステージ発表会2023

日時／11月12日（日）午後3時10分～（開場2時40分）▼場所／希望ホール▼出演／南平田小学校スクールバンド、泉小学校泉太鼓、KPG、鳥海ホープウイングス▼費用／無料
☎希望ステージ発表会実行委員会

事務局（南平田小学校） ☎52-2009

みんなの居場所古民家玉手箱
5周年&授章記念イベント

期日／11月11日（土）▼場所／黒森コミセン▼対象／どなたでも
【旬風】コンサート】時間／午後1時30分～3時▼費用／無料
【子ども食堂】キッチンおとひめ】時間／午前11時～午後1時▼費用／高校生以下無料、大人300円（ランチ代）▼申し込み／11月10日（金）まで同団体、小林へ ☎090-7521-5143

アイアイひらた期間限定 小学生以下入浴料無料キャンペーン

期間／12月31日（日）までの金曜・土曜・日曜日▼対象／小学生以下（保護者同伴必須）
☎同施設 ☎61-7520

酒田うたごえ喫茶 追悼谷村新司

日時／11月12日（日）午後1時30分～3時▼場所／ミライニ▼定員／先着30人▼費用／500円（会場運営費）▼申し込み／同団体、高橋へ ☎070-6629-0038

◆歌本指定あり。詳しくは同団体へ問い合わせてください。

「庄内認知症のつどい」参加者募集

日時／11月11日(土)午前10時～正午
▼場所／総合文化センター▼内容／認知症に関する相談や情報交換、介護者交流会など▼費用／無料▼申し込み／当日会場へ

閩認知症の人と家族の会山形県支部庄内代表、佐藤ひとみ
090-5838-3744

東北公益文科大学公開講座
オモシロイを創造しよう

ANAグループの地域創生

日時／11月21日(火)午後6時30分～8時▼場所／公益研修センター▼対象／どなたでも▼定員／50人▼内容／ANAが取り組んできた庄内での地域活性化や観光振興の取り組みと今後の展望▼講師／ANAあきんど(株)庄内支店支店長前田誠氏▼費用／無料▼申し込み／11月17日(金)正午まで同大学地域共創センターへ
4-1-1115、
kyoso@koeki-u.ac.jpまたは下記二次元コードから



▲申し込みフォーム

日本海総合病院
糖尿病患者会「結和会」学習会

日時／11月12日(日)午前10時～11時30分▼場所／ミライニ▼対象／どなたでも▼定員／60人程度▼内容／糖尿病と心臓の関係について、椅子を使った自宅でもできるストレッチ▼講師／循環器内科医師、健康運動実践指導者▼費用／無料▼申し込み／当日会場へ
閩同会事務局栄養管理室、阿曾 26-2001

SR会「ヤングケアラーを知ろう」

日時／11月18日(土)午後2時～4時(受け付け1時30分)▼場所／総合文化センター▼対象／どなたでも▼定員／30人▼発表者／4人▼費用／500円(資料代)▼申し込み／SR会、中里へ
080-1816-3598、zap1113@beigeplala.or.jp

がんサロン「クローバー」

日時／11月22日(水)午後1時30分～3時30分▼場所／庄内検診センター(東町一丁目)▼対象／がん体験者と家族▼申し込み／当日会場へ

場へ

◆詳しくは左記ホームページを参照してください。

閩同センター
26-1882



▲同センターホームページ

傾聴ボランティア養成講座

日時／令和6年1月14日、21日、28日、2月11日、18日、25日の日曜日午後6時～9時(全6回)▼開催方法／ZOOMによるオンライン講座▼対象／全日程に参加できる方▼定員／4人▼費用／6千円(テキスト代など)▼申し込み／12月31日(日)まで山形傾聴塾、梅津へ
090-9533-0532、kojimetu@icloud.com
◆詳しくは日本傾聴塾ホームページを参照してください。

こもれび10周年記念
中村哲映画上映会

日時／11月23日(祝)午前10時～正午▼場所／公益研修センター▼内容／映画「医師・中村哲の仕事・働くということ」▼費用／500円(入場料)
閩多機能福祉施設こもれび
28-8255

災害廃棄物の処理に関する測定結果について

閩市環境衛生課管理係 ☎31-0933

市では、平成24年12月28日をもって災害廃棄物の受け入れを終了しましたが、酒田地区広域行政組合最終処分場(埋立地)および周辺地域における放射線量などの測定を継続し、安全性を確認しています。測定結果は下表の通りです。この結果は、市ホームページでも公表しています。

1.最終処分場における測定結果

(1)地下水、放流水の放射性物質濃度 単位:ベクレル/リットル

月日	試料名	セシウム134	セシウム137	合計	基準値 ^{*1}
10/11	地下水(上流)	不検出	不検出	不検出	(セシウム134濃度÷60) +(セシウム137濃度÷90)≤1
	地下水(下流)	不検出	不検出	不検出	
	放流水	不検出	不検出	不検出	

(2)空間放射線量率

単位:マイクロシーベルト/時間

測定地点(高さ1m)	9/11	9/18	9/25	10/2	基準値 ^{*1}
敷地境界(4地点)	0.03 ~0.05	0.03 ~0.04	0.03 ~0.04	0.04	0.19以下
バックグラウンド ^{*2}	0.05	0.04	0.05	0.05	

2.最終処分場周辺地域における測定結果

空間放射線量率 単位:マイクロシーベルト/時間

測定地点(高さ1m)	9/14	9/29	基準値 ^{*1}
大平公会堂	0.03	0.03	0.19以下

※1 基準値/「災害廃棄物等の山形県内への受け入れに関する基本的な考え方」に示されている値
※2 バックグラウンド/自然放射線量を示し、敷地内で災害廃棄物の影響を受けない十分に離れた地点

令和6年新年賀詞交換会

日時／令和6年1月4日(木)午後2時～▼場所／酒田産業会館(中町二丁目)▼名簿登録料／1人1千円▼申し込み／11月15日(水)まで酒田商工会議所へ☎22-9311

ひらたタウンセンター すまいるの催し

【楽しい映画鑑賞会】日時／11月15日(水)午後1時30分～▼内容／「寅さんシリーズ」▼費用／無料【平田すまいる・うたごえ喫茶】日時／11月20日(月)午後1時30分～▼費用／300円(運営費)☎すまいる、菅原☎52-3130

福祉のしごと就職フェア

日時／11月22日(水)午後1時～3時(受け付け0時30分)▼場所／酒田勤労者福祉センター▼対象／どなたでも▼内容／現役介護職員による講話、本市・庄内町・遊佐町の福祉事業所20社(予定)が参加する個別面談会、相談コーナー▼費用／無料◆3社以上面談した方に菓子進呈(先着20人)。

問ハローワーク酒田☎27-3111、山形県福祉人材センター☎023-633-7739

令和5年度庄内地域議員協議会

地域の課題などについて地元県議が審議を行います。日時／11月20日(月)午前10時～(受け付け9時30分)▼場所／庄内総合支庁(三川町)▼申し込み／当日会場へ

問山形県議会事務局議事調査課☎023-630-2841

最低賃金が改正されました

10月14日(土)より山形県最低賃金が時間額854円から900円に改正されました。

問山形労働局労働基準部賃金室☎023-624-8224

日弁連交通事故無料相談

日時／11月24日(金)午後1時30分～4時▼場所／市役所2階まちづくり推進課▼相談員／仲野純一弁護士▼申し込み／事前に山形県弁護士会へ☎023-635-3648

市民活動なんでも相談会

日時／11月10日(金)午後3時～7時▼場所／酒田市地域福祉センター(新橋二丁目)▼対象／市民活動団体で活動中の方、これから団体を立ち上げようとしている方など▼定員／先着4団体▼内容／市民活動における質問や悩みごとの相談▼講師／特定非営利活動法人やまがた絆の架け橋ネットワーク早坂信一氏▼費用／無料▼申し込み／11月9日(木)まで団体名、来場者氏名、電話番号、メールアドレス、希望時間、主な相談内容を明記し(特非)やまがた絆の架け橋ネットワークへ☎0237-851-1071、または左記二次元コードから

問(特非)やまがた絆の架け橋ネットワーク☎0237-851-1070、ポラポロ

トさかた☎43-8165



▲申し込みフォーム



はんなりたんぽ

庄内広域広報

藤島歴史公園「Hisu花」藤島イルミネーション2023

日時／11月3日(祝)令和6年1月8日(祝)午後4時30分～9時30分▼場所／藤島歴史公園「Hisu花」▼内容／庄内最大規模を誇る約15万个の電球によるイルミネーション◆初日は「Hisu花」を催し、23(午後3時～8時)を開催。問鶴岡市藤島庁舎総務企画課☎0235-64-5813

四季の森らしい自然館 鳥海山おもしろ自然塾

●電動糸の教室 日時／11月12日(日)午前9時30分～正午▼対象／どなたでも(小学3年生以下は保護者同伴)▼費用／1千円(材料費、保険料)▼申し込み／11月6日(月)まで同館へ ●金保の新そばで、そば打ち体験 日時／11月11日(土)、12日(日)、18日(土)午前10時30分～午後0時30分▼対象／どなたでも▼費用／2千200円【共通】場所／同館▼定員／各先着7人▼申し込み／11月7日(火)まで同館へ 問同館内鳥海山おもしろ自然塾推進協議会☎72-2069

カートソレイユ最上川 ファン感謝月間

町外の方でもお得な町民料金で利用できます。期間／11月3日(祝)～27日(月)午前9時～午後4時(定休日は祝日を除く火曜・水曜・木曜日)▼対象／スポーツカート、レジャーカート 問同施設☎42-22882

庄内町

遊佐町

鶴岡市

11月の各種相談 ひとりで悩まずに相談してください。

項目	日時	場所 / 問い合わせ
市民生活相談	月～金曜日 / 8:30～17:15 (12:00～13:00を除く)	市役所2階、市民相談室 ☎26-5760
消費生活相談	月～金曜日 / 8:30～17:15	市役所2階、市消費生活センター ☎26-5761(消費生活) ☎26-6266(多重債務)
山形財務事務所 借金返済に関する 相談窓口	月～金曜日 / 8:30～16:30 (祝日、年末年始除く)	山形市緑町2-15-3、山形財務事務所 1階理財課[相談専用電話] ☎023-641-5201
人権相談	月・木曜日 / 9:00～16:00 (人権擁護委員駐在日)	山形地方務局酒田支局 (上安町一丁目) ☎25-2221
人権相談 (いじめ、差別など人 権に関する相談)	第2・第4火曜日 / 9:30～12:00 ◆祝日(閉庁日)は除く	市役所2階、市民相談室 ☎26-5760
行政相談(国や県など 行政に関する相談)	第1・第3火曜日 / 13:30～15:00 ◆祝日(閉庁日)は除く	市役所2階、市民相談室 ☎26-5760
DV相談	月～金曜日 / 8:30～17:15	配偶者暴力相談支援センター (庄内総合支庁子ども家庭支援課) ☎0235-66-4759
女性のための相談	月～金曜日 / 8:30～17:15 月～金曜日 / 9:00～16:00	市役所1階、こども家庭センター ☎24-0981 交流ひろば1階、市男女共同参画推 進センターウイズ ☎26-5616
男性ほっとライン	第1・第2・第3水曜日 / 19:00～21:00	山形県男女共同参画センター チェリア ☎023-646-1181
年金受給相談 (予約による相談)	月曜日 / 9:00～19:00 火～金曜日 / 9:00～17:15 第2土曜日 / 10:00～16:00	街角の年金相談センター酒田 ☎0570-05-4890(予約専用)
交通事故相談	月～金曜日 / 9:00～16:00	山形県交通事故相談所庄内支所(庄 内総合支庁内) 電話相談可。 ☎0235-66-5452
ひきこもり相談	月～金曜日 / 8:30～17:15	市役所1階、市福祉企画課地域福祉係 ☎26-5731
教育相談	月～金曜日 / 9:30～18:00 土曜日 / 9:30～12:30	総合文化センター2階、教育相談室 ☎0120-783-042 ✉soudan@sakata.ed.jp (予約受け付けのみ)
青少年相談	月～金曜日 / 9:30～16:30	総合文化センター2階、市青少年指導 センター ☎24-2901
心配ごと相談	7日(火)、21日(火) / 9:00～正午	地域福祉センター(新橋二丁目1-19) ☎23-5765
あんしん相談 (困りごと相談)	13日(月) / 13:30～15:00	八幡タウンセンター ☎64-3765
	10日(金) / 10:00～11:30	ひらたタウンセンター ☎52-2260
	15日(水) / 13:30～15:00	松山健康福祉センター ☎62-2843
眠れない…は 心のSOS こころの相談窓口	月～金曜日 / 8:30～17:15	市健康課 ☎24-5733 八幡総合支所健康福祉係 ☎64-3113 松山総合支所健康福祉係 ☎62-2611 平田総合支所健康福祉係 ☎52-3912 庄内保健所地域保健福祉課 (庄内総合支庁1階) ☎0235-66-4931
山形いのちの電話	年中無休 / 13:00～22:00	(社福)山形いのちの電話 ☎023-645-4343
家庭教育電話相談 ふれあいほっとライン	月～金曜日 / 8:30～17:15 (相談員対応は 9:00～16:15)	県教育局生涯教育・学習振興課 ☎023-630-2876 ☎023-630-2874 ✉yshogaku@pref.yamagata.jp
児童虐待かもと思ったら…すぐに電話を	年中無休	児童相談所全国共通ダイヤル ☎189
	月～金曜日 / 8:30～17:15	市役所1階、こども家庭センター ☎24-0981

◆祝日の相談は事前に問い合わせてください。

項目	日時	場所 / 問い合わせ
生活困窮者 自立支援相談	月～金曜日 / 8:30～17:15 (祝日、年末年始除く)	生活自立支援センターさかた (地域福祉センター内) ☎25-0350 ☎24-6299 ✉jiritsu@sakata-shakyo.or.jp
若者の就職・転職・仕 事の悩み相談	月～金曜日 / 10:00～18:00	山形県若者就職支援センター(中町 庁舎2階) ☎0120-219-766
内職の相談	月～金曜日 / 9:00～16:00	市役所6階、市商工港湾課 ☎26-5757
労働相談 (社会保険労務士駐在日)	原則金曜日 / 13:00～16:30	庄内総合支庁産業経済企画課 ☎0235-66-5491
身体障がい者 更生相談	第2・第4水曜日 / 13:00～15:00	市身体障害者福祉センター ☎26-3715
精神保健福祉相談	17日(金) / 13:30～15:30 (14日(火)まで要予約)	庄内保健所地域保健福祉課相談室 (庄内総合支庁1階) ☎庄内保健所 ☎0235-66-4931
女性の健康相談	月～金曜日 / 8:30～17:15 (閉庁日除く)	庄内保健所子ども家庭支援課相談室 (庄内総合支庁1階) ☎庄内保健所 ☎0235-66-5653
ひきこもり相談	28日(火) / 13:30～15:30(要予約)	庄内保健所地域保健福祉課相談室 (庄内総合支庁1階) ☎庄内保健所 ☎0235-66-4931
エイズ・梅毒・性器クラ ミジア感染症、B型肝炎 炎およびC型肝炎個別 相談・血液検査	[相談]月～金曜日 / 8:30～17:15 [検査]毎週火曜日 / 9:20～11:30、28日(火) のみ13:30～18:40も実施 (要予約、いずれも閉庁日除く)	庄内保健所保健企画課健康相談室 (庄内総合支庁2階) ☎庄内保健所 ☎0235-66-4920
結婚に関する相談	月～金曜日 / 9:00～16:00 第1・第3木曜日 / 14:00 ～21:00(要予約)	交流ひろば1階 市結婚サポートセンター ☎26-5670
外国出身者のための 相談	月～金曜日 / 9:00～16:00 (外国語の相談は要予約)	交流ひろば2階 市国際交流サロン ☎26-5615

酒田市休日診療所 11月の診療日と診療体制

11月の診療日 / 3日(祝)、5日(日)、12日(日)、
19日(日)、23日(祝)、26日(日)

混雑が予想されますので、できる限り平日または
土曜日の午前中に開業医を受診してください。

発熱症状の有無により時間を分けて診療しています。

●発熱あり(熱が37.5℃以上)

【予約制】☎21-5225へ(来院時間を案内します)

受付時間 / 午前8時30分～11時

診療時間 / 午前9時30分～11時30分

●発熱なし

受付時間 / 午前8時30分～11時30分

診療時間 / 午前9時～9時30分、11時30分～正午

◆保険証を忘れずに持参してください。

◆会社や学校に提出する診断書は発行しません。

◆交通事故、労働災害については診療できません。

場所 / 市民健康センター別館(船場町二丁目31)

電話 / 21-5225(診療日の受付時間中のみ)

平日の問い合わせ / 市健康課健康係 ☎24-5733

酒田っ子
すくすく
子育て講座

第134回

東北公益文科大学 名誉教授
國眼 眞理子 先生

ママ抱っこ！

この間のことです。小学3年生のトモちゃんは「ママの膝の上じゃないと宿題ができない」と言い張り、ママを困らせました。このところ、家ではママにべったりです。一人でできることをできないと言ってみたり、抱っこをせがんだりと「3年生にもなつて……」とママは戸惑うばかりです。仕事が忙しいときや家事で手一杯のときに絡まれると、正直「もう勘弁して」と言いたくなります。

こうした、いわゆる「赤ちゃん返り」の行動は、母親の妊娠や出産をきっかけに2歳から5歳くらいの子どもに見られるのですが、トモちゃんのような小学生や一人っ子でも見られることがあります。多くの場合、「学年が上がって環

境が変わった」「生活習慣が変わった」「親と一緒にいる時間が減った」など、子どもを取り巻く環境の変化が引き金になるようです。昨今の新型コロナウイルス感染症の流行なども誘因の一つになります。大人にとつてわずかな変化であっても、子どもの内面に「不安」や「寂しさ」は生じます。そしてそれらを言葉でうまく表わせないと、身近な人に甘えて解消しようとし、ギャンギャンを充電するというわけです。

ですから「もう大きいのだからおかしいでしょ」「どうしてできないの」と叱ったり無視したりしないことが大切です。ハグしたり抱っこしたり、肌で甘えを受け止めてみてください。あるいは自分だけがママやパパを独占できる時間をつくってあげるのもよいでしょう。赤ちゃん返りも成長のプロセスです。やがて変化を乗り越え、落ち着いていきます。ちなみにトモちゃんの場合「何かいつもと違うな」と思っていたら、その夜になって発熱。心だけではなく体も不調だったのですね。

日本海と大地がつくる 水と命の循環

鳥海山・飛鳥ジオパーク

リレーコラム

第106回

市交流観光課
観光戦略係
☎26-5759



第10回ジオパーク
国際ユネスコ会議



2020年～2023年に新規認定されたユネスコ世界ジオパークの認定証を手に、喜びを分かち合う大会参加者。

(一社)鳥海山・飛鳥ジオパーク
推進協議会事務局 次長兼主任研究員
大野 希一氏



教育活動の質を維持するために、インターネットを用いた教育プログラムを提供した例が紹介され、発表者と聴講者間で、その効果などについて活発な意見交換が行われていました。

残念ながら、9月8日に発生した大きな地震により、世界大会の一部や、アフリカ初のユネスコ世界ジオパークであるムゴウンユネスコ世界ジオパークの現地見学は中止となつてしまいました。このような世界大会に参加し、鳥海山・飛鳥ジオパークの存在を示すことは、ユネスコ世界ジオパークの認定を目指すうえで重要です。

次の世界大会は、令和7(2025)年に、チリ・キウトラルクラユネスコ世界ジオパークで開催されます。

ジオパークは、持続可能な地域社会を構築し、地域内の資源を未来に引き継ぐことを目的としたユネスコの正式事業です。しかしこの目的をかなえることは簡単ではありません。そのため、ジオパークの認定地域はネットワークを作り、互いの取り組みを共有しています。その重要な機会が、2年に1度開催されるジオパーク国際ユネスコ会議です。

令和5年9月、アフリカモロッコの第4の都市、マラケシュで開催された「第10回ジオパーク国際ユネスコ会議」(以降、世界大会)には、50以上の国々から2千人以上が参加し、保全、教育、ツーリズム、気候変動などの9つのテーマごとに、各地域の活動が共有されました。例えば教育の分科会では、コロナ禍でも



ボイス オブ アランマーレ

VOL. 86



ホームゲームへ行こう!

POINT 1

会場をオレンジに染めて応援!

応援のコールや動きは SNSでチェック!

応援が生み出す一体感はホームゲームの醍醐味。動画で覚えて会場で盛り上がりよう!

応援動画は 11月上旬に 公開予定

随時チェック しよう!



▲インスタグラム



▲エックス



佐藤 菜々美 選手(#18) 角田 南見 選手(#16)

アランマーレのホームゲームといえばオレンジ色の会場! 燃え上がる闘志のようなオレンジで染めて、一緒に「アランマーレ旋風」を巻き起こしましょう!



木村 友里 主将(#3)

タオルやスティックバルーンを振ってエールを送ろう!



有菌 未也美 選手(#19)

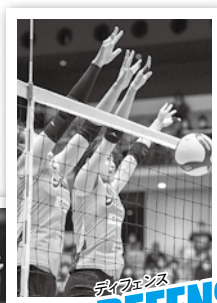
POINT 2

選手たちの全力プレーに注目!

日本最高峰の舞台でもチャレンジャーとして大暴れます! 各ポジションの選手たちが見せる迫力満点のプレー、そしてアランマーレのチーム力をぜひ会場で体感してね!



小野山 博子 選手(#20)



DEFENSE!



ATTACK!

▲新戦術「3Dシンクロコンビ」で縦横無尽に攻撃!



SERVE!

▲磨き上げた「攻めるサーブ」で勝利を呼び込む!



◀鉄壁のブロックと粘りのレシーブで守り抜く!

みんなで応援しよう!! 2023-24 V.LEAGUE DIVISION1 WOMEN ホームゲーム

対戦相手 11日 デンソーエアリービーズ 12日 NECレッドロケッツ

会場観戦

日時/11月11日(土)、12日(日)午後1時~
場所/鶴岡市小真木原総合体育館
◆チケット販売方法など詳しくは、右記二次元コードから



▲アランマーレ山形ホームページ

パブリックビューイング

日時/11月11日(土)午後1時~
場所/ミライニ(エンガワラウンジ)
観覧席/30席程度(入場制限する場合あり)
費用/無料
申し込み/当日会場へ
ミライニ駐車場/2時間まで無料
関市スポーツ振興課スポーツ振興係 ☎43-6651

おうちでテレビ観戦

日時/11月11日(土)午後1時~
内容/開幕戦をNHKで生中継します



9/24 世界の文化に触れる

国際交流まつりin中町2023が交流ひろばで開催されました。いろいろな国の「ようこそ」の言葉を紹介するイベントからまつりがスタート。世界の歌や踊りのステージショー、



外国語に触れるコーナーや外国料理の販売などが行われ、訪れた市民は世界のさまざまな文化を楽しんでいました。

9/24 家族や仲間と一緒に健康を維持しよう

酒田市スポーツ推進委員会主催「酒田市ファミリー健康体力測定会」が市武道館で開催され、小学生から70歳代まで男女約20人が参加しました。反復横とび、立ち幅とび、障害物歩行などの多彩な種目に、参加者は心地よい汗を流しながら運動に対する関心を高めました。



び、障害物歩行などの多彩な種目に、参加者は心地よい汗を流しながら運動に対する関心を高めました。

10/1 ちびっこ消防隊員出動!

消防本部で行われた「消防フェスティバル2023」に、家族連れなど1,200人を超える方が来場してにぎわいました。消防音楽隊演奏のほか、はしご車やミニ消防車の乗車体験、放水体験など、子どもたちに人気の体験が盛りだくさん。放水体験では、防火服を来た児童たちが消防隊員になりきっていました。



放水体験など、子どもたちに人気の体験が盛りだくさん。放水体験では、防火服を来た児童たちが消防隊員になりきっていました。

10/9 酒田のラーメンが「ご当地ラーメン日本一」に!!

10月5日～9日に行われた「日本ご当地ラーメン総選挙」本戦において「酒田のラーメン」が全国から集まったラーメンファンを魅了し、見事に1位を獲得しました。酒田の人に約100年愛され続けた味は「ご当地ラーメン日本一」として今後ますます各方面から注目を集めることが期待されます。



約100年愛され続けた味は「ご当地ラーメン日本一」として今後ますます各方面から注目を集めることが期待されます。

10/14・15 見て、体験して、楽しむ!

39のサークル・団体が参加した生涯学習まつり2023が総合文化センターで開催されました。ステージでの活動発表をはじめ、絵はがきの作成や書の体験などの体験学習、紙コップけん玉作り、ボールすくいやチャリティバザーに大人から子どもまで楽しんでいました。



紙コップけん玉作り、ボールすくいやチャリティバザーに大人から子どもまで楽しんでいました。

10/14・15 ダリアのじゅうたん 華やかに



土門拳記念館開館40周年を記念して、ロータスガーデンの島山秀樹氏によるフラワーアートのデモンストレーションを開催。訪れた方と一緒に約700輪のピンクや赤のダリアを同館前の芝生に敷き詰めました。訪れた方は作品や芝生周辺の景観の美しさに立ち止まり、見入っていました。

9/18 いつまでもお元気で

敬老の日には長寿をお祝いするため、市内に住む男性最高齢者の西岡留吉さんを訪問しました。西岡さんは数え年103歳となる方で、本市より息子さん同席のもと賀詞とお祝いの花かごを贈呈し、「これからも元気で長生きしてください」と、長寿をお祝いしました。



敬老の日には長寿をお祝いするため、市内に住む男性最高齢者の西岡留吉さんを訪問しました。西岡さんは数え年103歳となる方で、本市より息子さん同席のもと賀詞とお祝いの花かごを贈呈し、「これからも元気で長生きしてください」と、長寿をお祝いしました。

9/30 柔軟な発想が生み出した作品

第59回酒田創意くふう展の表彰式が行われ、特選・特別賞に選ばれた20人の児童は緊張した面持ちで賞状を受け取っていました。本市と遊佐町の小学生を中心に寄せられた約100作品のうち、万能ネギカッターや回転式もの干し竿など、創意工夫を凝らしたユニークな作品が選ばれました。



第59回酒田創意くふう展の表彰式が行われ、特選・特別賞に選ばれた20人の児童は緊張した面持ちで賞状を受け取っていました。本市と遊佐町の小学生を中心に寄せられた約100作品のうち、万能ネギカッターや回転式もの干し竿など、創意工夫を凝らしたユニークな作品が選ばれました。

10/11 大学生が提案
「民生委員・児童委員の欠員解消策」

東北公益文科大学の学生が授業の一環で行ったインターンシップ(就業体験)の成果報告会が公益ホールで行われました。「民生委員・児童委員の欠員問題」に対し、民生委員・児童委員の活動紹介動画の作成や、学生がボランティアとしてサポートする仕組みなどを提案したチームが最優秀賞に輝きました。



東北公益文科大学の学生が授業の一環で行ったインターンシップ(就業体験)の成果報告会が公益ホールで行われました。「民生委員・児童委員の欠員問題」に対し、民生委員・児童委員の活動紹介動画の作成や、学生がボランティアとしてサポートする仕組みなどを提案したチームが最優秀賞に輝きました。

9/23・24 全国の手づくり作品が
10/14・15 松山歴史公園・日和山公園に集結

まつやま大手門くらふとフェア、日和山クラフト・アートフェア2023 in 酒田が開催され、全国各地からクラフト作家が来店。訪れた各会場では青空の下、お気に入りの作品を探して楽しむ方々にぎわいました。



▲まつやま大手門くらふとフェア

▲日和山クラフト・アートフェア
2023 in 酒田

10/1 第29回
酒田市土門拳文化賞授賞式開催

写真文化、写真芸術の振興および奨励することを目的として平成6年から始まった同賞は今回で29回目を迎え、全国各地からたくさんの応募作品が寄せられた中から4名の方が受賞しました。開館40周年を迎えた同館を訪れた多くの方からも受賞者に盛大な拍手が送られました。



写真文化、写真芸術の振興および奨励することを目的として平成6年から始まった同賞は今回で29回目を迎え、全国各地からたくさんの応募作品が寄せられた中から4名の方が受賞しました。開館40周年を迎えた同館を訪れた多くの方からも受賞者に盛大な拍手が送られました。

10/13 酒田の花に触れて笑顔広がる

西荒瀬小学校の5年生など児童24人が参加した華いっぱいプロジェクト花育授業。児童たちは講師から「花は人生を豊かにしてくれる」「花を見たり触っていると笑顔になる」などの話を聞いた後、フラワーアレンジメントにチャレンジ。茎の長さや花の向きなど考えながら作品を作り、会場内は笑顔であふれていました。



西荒瀬小学校の5年生など児童24人が参加した華いっぱいプロジェクト花育授業。児童たちは講師から「花は人生を豊かにしてくれる」「花を見たり触っていると笑顔になる」などの話を聞いた後、フラワーアレンジメントにチャレンジ。茎の長さや花の向きなど考えながら作品を作り、会場内は笑顔であふれていました。

酒田市美術館特別展

画業50周年 一瞬間の“煌めき”
中島 潔 令和の心を女性に描く



▲《ねぶた師》2020年 ©中島潔

ノスタルジックな童画で知られる中島潔の画業をたどる展覧会。
近年、新しいテーマとして「女性画」を描いています。
本展覧会では新作《酒田舞娘》を本邦初公開で展示します。

会期 11月18日土～令和6年1月21日日

開館時間 午前9時～午後5時（最終入館は午後4時30分）

休館日 12月から月曜日（祝日の場合は翌日）
12月29日（金）～令和6年1月3日（水）

観覧料 一般1,200円、高校生600円、中学生以下無料

酒田舞娘演舞

日時／11月18日（土）午前10時～10時30分
定員／40人
費用／無料（観覧料別途）
申し込み／当日午前9時～ 受付で整理券配布

中島潔氏サイン会

日時／11月18日（土）
①午前10時45分～11時30分
②午後1時～1時45分
定員／各回50人
申し込み／ミュージアムショップにて図録、書籍、版画
購入の方に先着で整理券を配布

関連イベント

酒田市美術館 ☎31-0095

[2023年11月1日発行]
発行／酒田市 印刷／協同組合未来創造印刷研究会

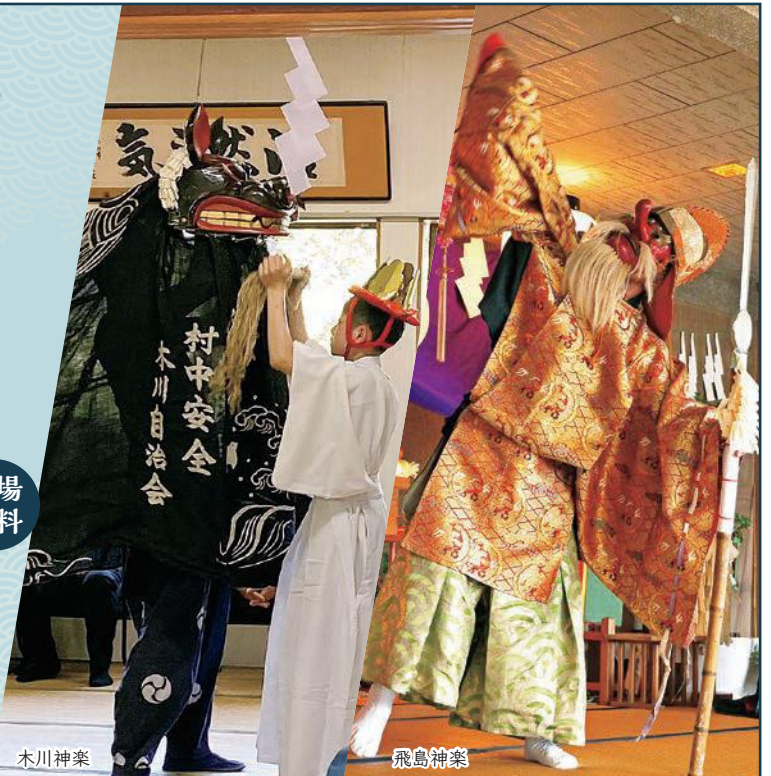
酒田市の人口

総人口／96,137人 世帯数／42,649（19）
男46,126人（44） 女50,011人（47）
〔令和5年9月30日現在〕（ ）内は対前月増減数。

第54回 酒田民俗芸能公演会
民俗芸能フェスタ
日時／12月3日日
午後0時30分開演（正午開場）
場所／総合文化センター

入場無料

- 出演団体
- ・中平田子供神楽
 - ・酒田光陵高等学校書道部
 - ・六所神社獅子舞保存会（鶴岡市）
 - ・飛鳥神楽保存会
 - ・横町神代神楽保存会（遊佐町）
 - ・木川神楽保存会



木川神楽

飛鳥神楽

酒田市文化政策課文化財係 ☎24-2994

ちびっこ
ギャラリ
No. 217

「とびばこ6だんとべて
うれしかった」
うえだこども園
かどわきこっせいくん

- 酒田市役所 ☎998-8540 山形県酒田市本町二丁目2番45号
☎0234-22-5111（代表）
FAX.0234-26-3688
- 八幡総合支所 ☎999-8292 酒田市観音寺字寺ノ下41番地
☎0234-64-3111（代表）
FAX.0234-64-3110
- 松山総合支所 ☎999-6861 酒田市字山田27番地の4
☎0234-62-2611（代表）
FAX.0234-62-2618
- 平田総合支所 ☎999-6711 酒田市飛鳥字契約場30番地
☎0234-52-3111（代表）
FAX.0234-52-3116

本紙に関するご意見、
ご要望をお寄せください。

酒田市市長公室 ☎0234-26-5706（直通）
広報広聴係 FAX.0234-26-3688
☑koho@city.sakata.lg.jp

チャレンジ！
ごみ減量と
リサイクル

服も代循環する

服もリサイクルすることで
新たな価値を
生み出します

9月のごみの量
2,705ト
前年同月に
比べて
-382ト