

酒 田 市
公営住宅長寿命化計画

計画期間:平成26年度～平成35年度

平成26年3月
山形県酒田市

目 次

| | |
|------------------------------|---|
| 1. 市営住宅等ストックの状況 | 1 |
| (1)市営住宅等の現況 | 1 |
| (2)居住者の状況 | 2 |
| (3)入居世帯の状況 | 2 |
| (4)入居世帯の収入分位 | 2 |
| (5)募集・応募状況 | 3 |
| 2. 長寿命化計画の背景と目的 | 3 |
| (1)背景 | 3 |
| (2)長寿命化計画の目的 | 3 |
| 3. 長寿命化に関する基本方針 | 4 |
| (1)日常的な維持管理の方針 | 4 |
| (2)長寿命化及びライフサイクルコストの削減に関する方針 | 4 |
| 4. 計画期間 | 4 |
| 5. 長寿命化を図る市営住宅 | 5 |
| 6. 市営住宅等の建替え事業の実施方針 | 5 |
| 7. 住棟単位の修繕・改善事業等一覧表 | 5 |
| 8. 効果 | 5 |
| 【様式1】修繕・改善に係る事業予定一覧 | 6 |
| 【様式3】共同施設部分に係る事業予定一覧<共同施設部分> | 7 |
| 参考資料 酒田市営住宅等団地分布図 | 8 |
| 参考資料 酒田市営住宅等一覧 | 9 |

1. 市営住宅等ストックの状況

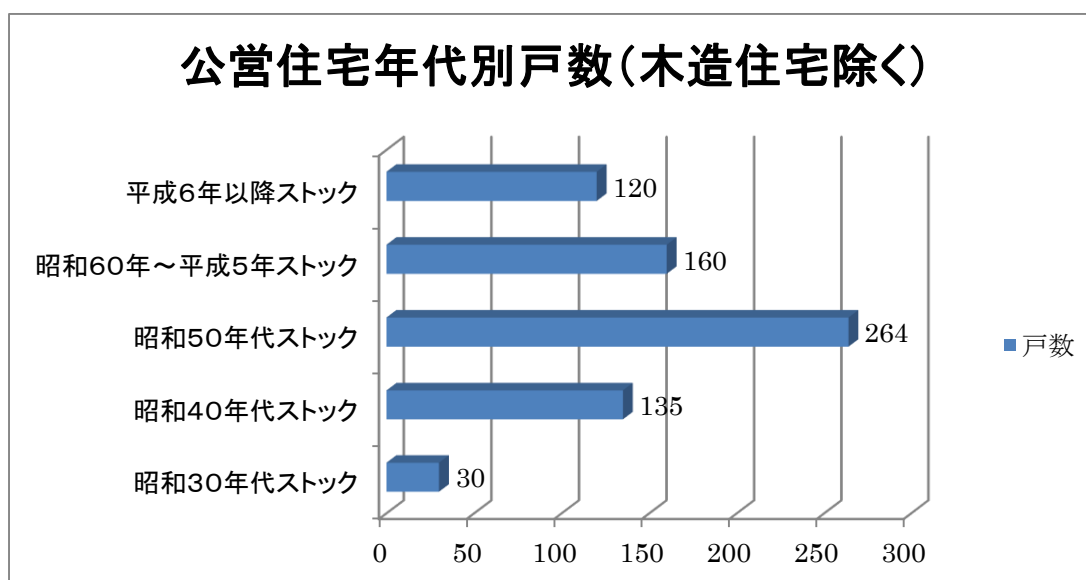
(1) 市営住宅等の現況

本市は、市営住宅を26団地780戸もっている。そのうち、公営住宅は、市営住宅23団地774戸であり、そのほかに特定公共賃貸住宅1団地3戸（八森団地）、優良公共賃貸住宅である松山サンハウス1戸、平田アイホーム2戸である。

長寿命化計画の対象となる住宅は、公営住宅及び特定公共賃貸住宅である。

構造は、木造住宅が68戸、簡易耐火構造（準耐火構造）住宅が83戸、耐火構造住宅が626戸である。

■ 建築年代別戸数

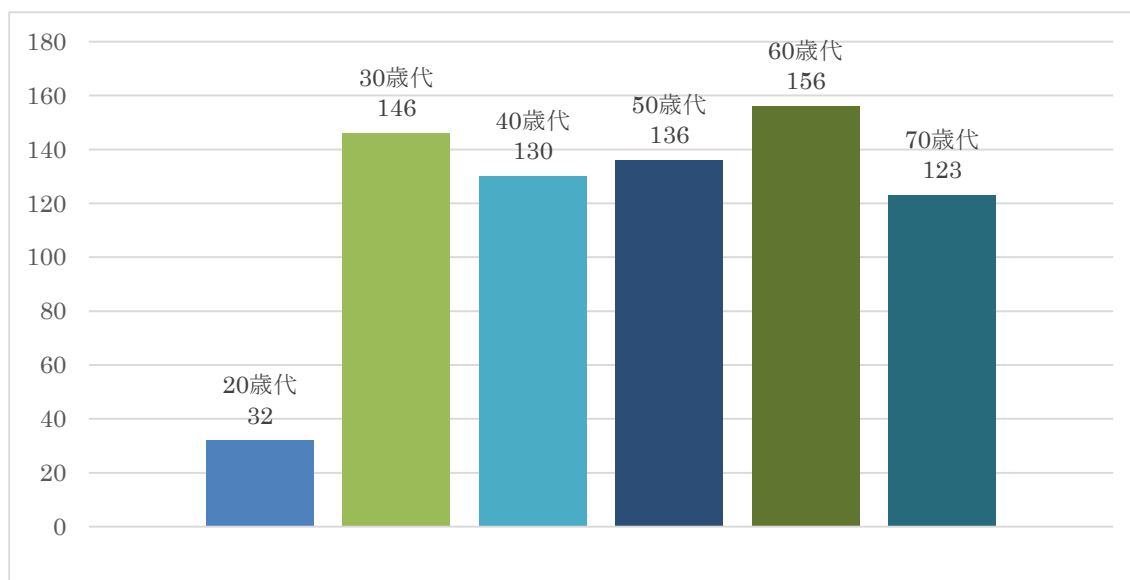


建築年度別市営住宅等ストック戸数は、昭和50年代が268戸34.4%、平成一桁年代が196戸25.1%、昭和40年代が135戸17.3%となっている。建築年数が約30年以上経過している建築年度が昭和50年代以前の市営住宅等ストック戸数は433戸で、全体の55.5%を占めている。特に昭和50年代の市営住宅等ストック戸数が多い要因は、昭和51年の酒田大火による災害公営住宅192戸の建設によるものである。

また、棟数では、平成一桁年代が54棟47.4%、平成10年代が20棟17.5%、昭和50年代が18棟15.8%となっている。

(2) 居住者の状況

市営住宅入居者世帯主の年齢分布（平成24年度）



入居世帯725世帯のうち、入居者（世帯主）の年代は60歳代が156世帯で全体の21.5%と最も多く、30歳代が146世帯20.1%、50歳代が136世帯18.8%となっている。反面、20歳代は32世帯4.4%と最も少ない。

この結果、60歳代以上の入居者は279世帯で38.5%を占めている。

(3) 入居世帯の状況

入居世帯は、高齢者世帯（60歳以上）が246戸、34%、母子世帯が141戸19.5%、一般世帯が280戸、37.7%になっている。

高齢者世帯、障害者世帯、母子世帯、高齢障害世帯、障害母子世帯で、全体の61%を占めている。

(4) 入居世帯の収入分位

入居者の収入分位は、平成21年度の第4分位以下（15万8千円以下）の一般世帯は662世帯91.8%であったが、平成23年度は667世帯92.9%と微増している。

平成23年度は、第1分位が583世帯で81.2%と最も多く、第4分位が32世帯4.5%、第2分位が30世帯4.0%となっている。第4分位以下の一般世帯は、667世帯で入居世帯の92.9%を占めている。

(5) 募集・応募状況

応募倍率は、平成19年度は2.7倍で、平成24年度は、1.36倍であった。

全体の応募倍率は1.3～1.6倍前後で推移しているものの、大町静ヶ台団地のは約5倍となっている。

反面、住吉団地、新橋5丁目団地、川南団地、小泉団地1倍を割っている。

2. 長寿命化計画の背景と目的

(1) 背景

本市では、平成14年3月に策定した「酒田市公営住宅ストック総合活用計画」に基づき、市営住宅ストックを長期的、効率的に活用し、良好な住環境を形成していくことを基本目標として、市営住宅の建替や改修、住戸改善等を計画的に実施し、市営住宅の改修や建替を行ってきた。平成17年11月には、八幡町、松山町、平田町と合併し、市域の拡大とともに市が管理する市営住宅等の管理戸数は693戸から785戸に増加した（平成25年3月31日現在の市営住宅等の管理戸数は780戸）。

建替事業として、静ヶ台第三アパートを建設し平成22年から管理開始した結果、昭和30年代に建設した市営住宅は減少したものの、昭和36年、昭和37年に建設した2棟30戸（第一松境アパート12戸、第二松境アパート18戸）をはじめ、昭和50年代以前に建設し、概ね30年以上経過している市営住宅等が半分以上を占めていることから、計画的な長寿命化型改善や修繕、耐震補強等、中長期的な計画のもとに、十分な安全性や居住性に配慮した市営住宅等ストックの活用を図る必要がある。

(2) 長寿命化計画の目的

長寿命化計画は、安全で快適な市営住宅等を長期にわたって安定的に確保するため、修繕、改善、建替などの市営住宅等の活用手法を定め、長期的な維持管理を実

現するものである。

また、予防保全的な修繕や耐久性の向上を目的とした改善等の計画的な実施により市営住宅等ストックの延命化を図り、建物等の維持管理費の縮減と平準化を図ることを目的とする。

3. 長寿命化に関する基本方針

市営住宅等ストックを取り巻く現状と維持管理の課題の観点から、市営住宅等ストックの長寿命化の基本方針は次のとおりとする。

(1) 日常的な維持管理の方針

市営住宅等ストックの維持管理は、日常的に各住宅の定期点検を計画的に実施し、早期に処置を行うことにより、建物等の長寿命化と経費の平準化を図る。

(2) 長寿命化及び維持管理費の縮減に関する方針

対症療法的な維持管理から、予防保全的な維持管理及び耐久性の向上等を目的とした改善を実施することにより市営住宅等ストックの長寿命化を図る。

特に経年劣化が進みやすい外壁、防水改善、給排水管については、計画的な修繕により耐久性を向上させるものとする。また、定期点検を行うことにより建物の老朽化や劣化による事故等を未然に防ぎ、修繕や改善の効率的な実現と維持管理費の縮減を図っていく。

室内の老朽改修については、実際の老朽度を勘案しながら、計画的に行い、居住環境の向上と長寿命化を図っていく。あわせて、エレベーターの設置等、超高齢化に対応した改修の検討を進めていく。その際、家賃の値上げを伴うことから、入居者の合意を得ながら進めていくものとする。改修時期については、起債の償還が減っていく時期にあわせ、計画の見直しを毎年度行い、決定していく。

耐震補強が必要な住宅については、速やかに補強を図り、第一に安全を確保していく。

維持管理経費については、指定管理者などの利用により、経費を縮減できないか、起債の償還が減っていく時期にあわせて、検討を行っていくものとする。

4. 計画期間

本計画の計画期間は、平成26年度から平成35年度までの10年間とする。

5. 長寿命化を図るべき市営住宅

今後の維持管理戸数は、780戸（市営住宅774戸、特定公共賃貸住宅3戸、優良公共賃貸住宅3戸）を原則とし、長寿命化計画に基づき修繕等を行う住宅は、市営住宅774戸と特定公共賃貸住宅3戸の777戸とする。

6. 市営住宅等における建て替え事業の実施方針

原則として、老朽改修により、長寿命化を図り、計画期間内の建て替えは行わないものとする。

7. 住棟単位の修繕・改善事業等一覧表

○修繕・改善に係る事業予定一覧 【様式1】

○共同施設部分に係る事業予定一覧 【様式3】

8. 効果

定期的な点検を実施することにより市営住宅等ストックの現状を把握し、適正な時期に予防保全的な修繕及び耐久性の向上等を図る改善を実施することで、市営住宅等ストックの延命化が図られ、維持管理費の縮減と平準化につながる。

市営住宅等ストックの定期的な点検により、現状を把握し計画的な修繕及び改善を実施することで、入居者の安全と安心が図られる。

建設年度、立地等を踏まえ、優先度に応じた修繕や改善を実施することで、限られた予算の範囲内で効率的な維持管理をすることができる。

【様式1】 維持・改善に係る事業予定一覧

| 番号 | 団地名 | 所在地 | 住宅名 | 棟数 | 戸数 | 構造 | 建設年度 | 経過年数 | 残年数 | 老朽度 | 修繕・改善事業の内容 | | | | | | | | | | LCC縮減効果 | 備考 | | | | | |
|----|-------|---------|-------------|----|----|----|------|------|-----|-----|------------|-----------|----------|----------|------|--------|--------|--------|--------|--------|---------|----|--------|-----|-----|-----|-----|
| | | | | | | | | | | | H26 | H27 | H28 | H29 | H30 | H31 | H32 | H33 | H34 | H35 | | | | | | | |
| 1 | 松境 | 北千日町 | 第一松境アパート | 1 | 12 | 中耐 | S36 | 52 | 18 | ○ | | 耐震補強・老朽改修 | | | | | | | | | | | 耐震診断NG | | | | |
| | | | 第二松境アパート | 1 | 18 | 中耐 | S37 | 51 | 19 | ○ | | | 老朽改修 | | | | | | | | | | | | | | |
| | | | 松境住宅 | 1 | 6 | 低耐 | H8 | 17 | 53 | × | | | | | | | | | | | | | | | | | |
| | | | 松境北第一アパート | 2 | 12 | 中耐 | H9 | 16 | 54 | × | | | | | | | | | | | | | | | | | |
| | | | 松境北第二アパート | 2 | 12 | 中耐 | H10 | 15 | 55 | × | | | | | | | | | | | | | | | | | |
| 2 | 住吉 | 光ヶ丘一丁目 | 住吉住宅 | 2 | 12 | 簡2 | S44 | 44 | 1 | ○ | | | | | | | | | | | | | | | | | |
| | | | 住吉住宅 | 2 | 8 | 簡2 | S45 | 43 | 2 | ○ | | | | | | | | | | | | | | | | | |
| 3 | 新橋二丁目 | 新橋二丁目 | 新橋二丁目第一アパート | 1 | 16 | 中耐 | S45 | 43 | 27 | ○ | | | 個別住戸改善 | | | | | | | | | | | | | | |
| | | | 新橋二丁目第二アパート | 1 | 24 | 中耐 | S46 | 42 | 28 | ○ | | | | 個別住戸改善 | | | | | | | | | | | | | |
| 4 | 千日 | 住吉町 | 千日住宅 | 3 | 24 | 簡2 | S47 | 43 | 2 | ○ | | | | | | | | | | | | | | | | | |
| 5 | 新橋五丁目 | 新橋五丁目 | 新橋五丁目住宅 | 5 | 27 | 簡2 | S48 | 43 | 2 | ○ | | | | | | | | | | | | | | | | | |
| 6 | 川南 | 若宮町一丁目 | 第一川南アパート | 1 | 24 | 中耐 | S49 | 39 | 31 | ○ | | | | | 老朽改修 | | | | | | | | | | | | |
| | | | 第二川南アパート | 1 | 24 | 中耐 | S50 | 38 | 32 | ○ | | | | | | 老朽改修 | | | | | | | | | | | |
| | | | 第三川南アパート | 1 | 24 | 中耐 | S51 | 37 | 33 | ○ | | | | | | | 老朽改修 | | | | | | | | | | |
| | | | 第四川南アパート | 1 | 24 | 中耐 | S51 | 37 | 33 | ○ | | | | | | | | 老朽改修 | | | | | | | | | |
| | | | 第五川南アパート | 1 | 12 | 中耐 | S55 | 33 | 37 | ○ | | | | | | | | | 老朽改修 | | | | | | | | |
| 7 | 光ヶ丘 | 光ヶ丘二丁目 | 光ヶ丘第一アパート | 1 | 16 | 中耐 | S51 | 37 | 33 | ○ | | | | | 老朽改修 | | | | | | | | | | | | |
| | | | 光ヶ丘第二アパート | 1 | 16 | 中耐 | S51 | 37 | 33 | ○ | | | | | | | | 老朽改修 | | | | | | | | | |
| | | | 光ヶ丘第三アパート | 1 | 8 | 中耐 | S51 | 37 | 33 | ○ | | | | | | | | | 老朽改修 | | | | | | | | |
| 8 | 富士見町 | 富士見町一丁目 | 富士見町第一アパート | 1 | 32 | 中耐 | S51 | 37 | 33 | ○ | | | | | | 老朽改修 | | | | | | | | | | | |
| | | | 富士見町第二アパート | 1 | 24 | 中耐 | S51 | 37 | 33 | ○ | | | | | | | | | 老朽改修 | | | | | | | | |
| 9 | 若宮 | 若宮町二丁目 | 若宮第一住宅 | 1 | 4 | 簡2 | S53 | 35 | 10 | ○ | | | | | | | | | | | | | | | | | |
| | | | 若宮第二住宅 | 1 | 4 | 簡2 | S54 | 34 | 11 | ○ | | | | | | | | | | | | | | | | | |
| | | | 若宮第三住宅 | 1 | 4 | 簡2 | S54 | 34 | 11 | ○ | | | | | | | | | | | | | | | | | |
| 10 | 港南 | 入船町 | 港南第一アパート | 1 | 16 | 中耐 | S57 | 31 | 39 | × | | | | | | | | | | | | | | | | | |
| | | | 港南第二アパート | 1 | 16 | 中耐 | S58 | 30 | 40 | × | | | 給排水管改修工事 | | | | | | | | | | | | | | |
| | | | 港南第三アパート | 1 | 16 | 中耐 | S59 | 29 | 41 | × | | | | 給排水管改修工事 | | | | | | | | | | | | | |
| 11 | 大町 | 東大町三丁目 | 大町第一アパート | 1 | 16 | 中耐 | S60 | 28 | 42 | × | | | | | | 外壁改修工事 | | | | | | | 258 | | | | |
| | | | 大町第二アパート | 1 | 16 | 中耐 | S61 | 27 | 43 | × | | | | | | | 外壁改修工事 | | | | | | | 258 | | | |
| | | | 大町第三アパート | 1 | 16 | 中耐 | S62 | 26 | 44 | × | | | | | | | | 外壁改修工事 | | | | | | | 258 | | |
| | | | 大町第四アパート | 1 | 16 | 中耐 | S63 | 25 | 45 | × | | | | | | | | | 外壁改修工事 | | | | | | | 258 | |
| | | | 大町第五アパート | 1 | 16 | 中耐 | H1 | 24 | 46 | × | | | | | | | | | | 外壁改修工事 | | | | | | | 258 |
| | | | 大町第六アパート | 1 | 16 | 中耐 | H4 | 21 | 49 | × | | | | | | | | | | | | | | | | | |
| | | | 大町第七アパート | 1 | 16 | 中耐 | H5 | 20 | 50 | × | | | | | | | | | | | | | | | | | |
| 12 | 旭新町 | 旭新町 | 旭新町第一アパート | 1 | 16 | 中耐 | H2 | 23 | 47 | × | | | | | | | | | | | | | | | | | |
| | | | 旭新町第二アパート | 1 | 16 | 中耐 | H3 | 22 | 48 | × | | | | | | | | | | | | | | | | | |
| | | | 旭新町第三アパート | 1 | 16 | 中耐 | H4 | 21 | 49 | × | | | | | | | | | | | | | | | | | |
| | | | 旭新町第四アパート | 1 | 18 | 中耐 | H6 | 19 | 51 | × | | | | | | | | | | | | | | | | | |
| | | | 旭新町第五アパート | 1 | 18 | 中耐 | H7 | 18 | 52 | × | | | | | | | | | | | | | | | | | |
| 13 | 静ヶ台 | 光ヶ丘一丁目 | 静ヶ台第一アパート | 1 | 18 | 中耐 | H12 | 13 | 57 | × | | | | | | | | | | | | | | | | | |
| | | | 静ヶ台第二アパート | 1 | 20 | 中耐 | H14 | 11 | 59 | × | | | | | | | | | | | | | | | | | |
| | | | 静ヶ台第三アパート | 1 | 16 | 中耐 | H22 | 3 | 67 | × | | | | | | | | | | | | | | | | | |
| 14 | 小泉 | 小泉字道南 | 小泉アパート | 1 | 24 | 中耐 | S52 | 36 | 34 | ○ | | | | | | | | | | | | | | | | | |
| 15 | 荒町 | 麗字上川原 | 荒町住宅 | 12 | 12 | 木造 | H14 | 11 | 19 | × | | | | | | | | | | | | | | | | | |
| 16 | 八森 | 市条字上川原 | 八森住宅 | 5 | 7 | 木造 | H9 | 16 | 14 | × | | | | | | | | | | | | | | | | | |
| | | | 城西住宅 | 5 | 5 | 木造 | H4 | 21 | 9 | × | | | 外壁改修工事 | | | | | | | | | | | | | | |
| 17 | 城西 | 字山田 | 城西住宅 | 5 | 5 | 木造 | H5 | 20 | 10 | × | | | | | | | | | | | | | | | | | |
| | | | 城西住宅 | 5 | 5 | 木造 | H5 | 20 | 10 | × | | | | | | | | | | | | | | | | | |
| 18 | 片町 | 字片町 | 片町住宅 | 1 | 3 | 木造 | S57 | 31 | -1 | ○ | | | | | | | | | | | | | | | | | |
| 19 | 飛鳥第一 | 飛鳥字契約場 | 飛鳥第一団地 | 5 | 5 | 木造 | H2 | 23 | 7 | × | | | | | | | | | | | | | | | | | |
| | | | 飛鳥第一団地 | 3 | 3 | 木造 | H3 | 22 | 8 | × | | | | | | | | | | | | | | | | | |
| 20 | 飛鳥第二 | 飛鳥字契約場 | 飛鳥第二団地 | 6 | 6 | 木造 | H4 | 21 | 9 | × | | | | | | | | | | | | | | | | | |
| | | | 飛鳥第二団地 | 4 | 4 | 木造 | H5 | 20 | 10 | × | | | | | | | | | | | | | | | | | |
| 21 | 飛鳥大道端 | 飛鳥字大道端 | 飛鳥大道端団地 | 4 | 4 | 木造 | H6 | 19 | 11 | × | | | | | | | | | | | | | | | | | |
| 22 | 仁助新田 | 北俣字仁助新田 | 仁助新田団地 | 2 | 2 | 木造 | H6 | 19 | 11 | × | | | | | | | | | | | | | | | | | |
| | | | 仁助新田団地 | 3 | 3 | 木造 | H17 | 8 | 22 | × | | | | | | | | | | | | | | | | | |
| 23 | 砂越粕町 | 砂越字粕町 | 砂越粕町団地 | 1 | 6 | 木造 | H14 | 11 | 19 | × | | | | | | | | | | | | | | | | | |
| 24 | 八森(公) | 市条字上川原 | 八森住宅 | 3 | 3 | 木造 | H9 | 16 | 14 | × | | | | | | | | | | | | | | | | | |

※経過年数、残年数は平成26年3月31日現在。

【様式3】 共同施設部分に係る事業予定一覧<共同施設部分>

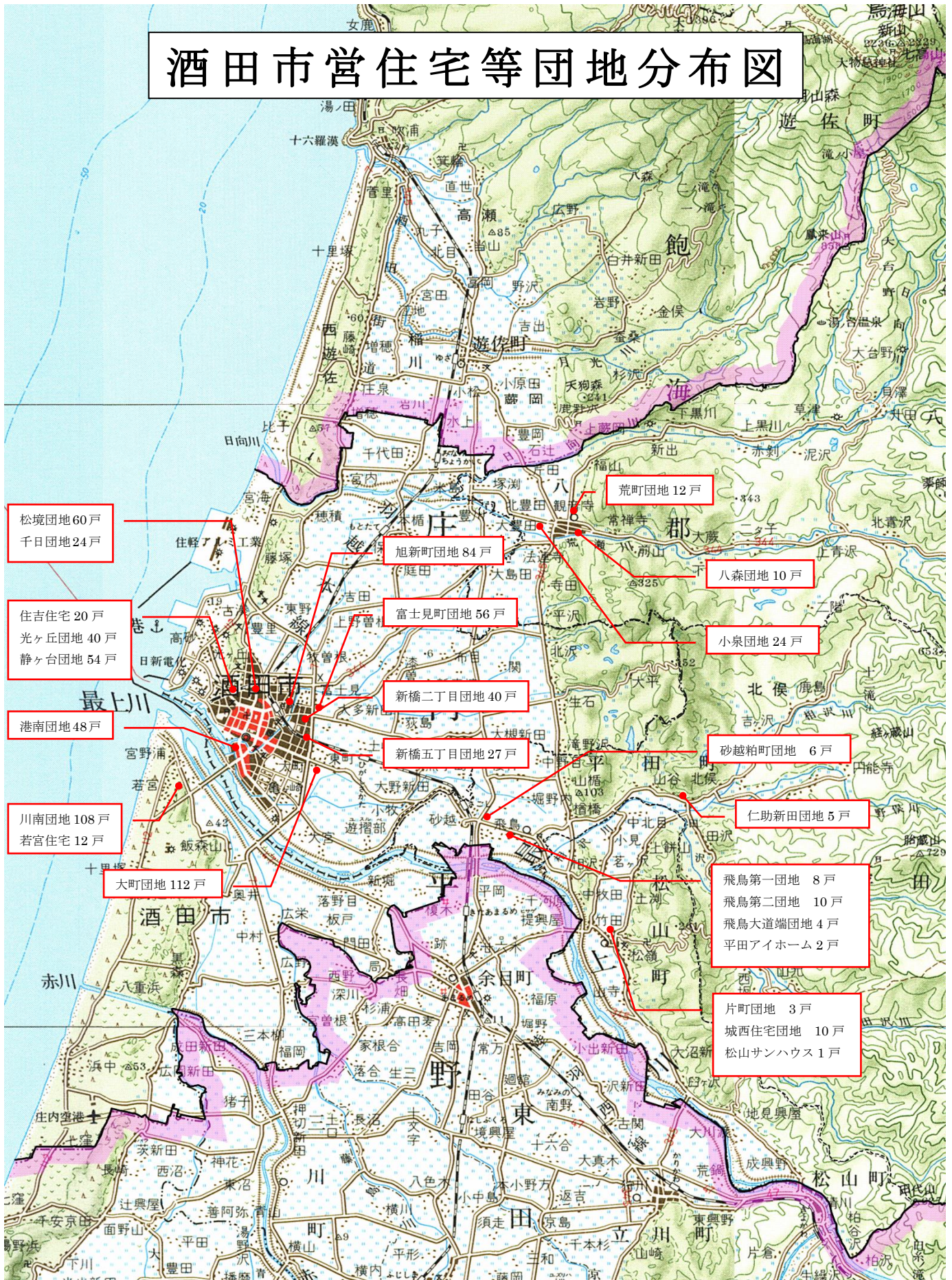
事業主体名: 酒田市

住宅の区分 公営住宅 地優賃(公共供給) 改良住宅 その他()

| 団地名 | 共同施設名 | 建設年度 | 次期定期点検時期 | 修繕・改善事業の内容 | | | | | | | | | | LCC縮減効果 | 備考 | |
|-------|-------|--------|----------|------------------|-----|-----|-----|-----|-----|-----|-----|------------------|-----|---------|----|--|
| | | | | H26 | H27 | H28 | H29 | H30 | H31 | H32 | H33 | H34 | H35 | | | |
| 新橋二丁目 | 駐輪場 | S45~46 | H26 | 駐輪場整備 (居住性向上) | | | | | | | | | | | | |
| 千日 | 駐車場 | S47 | H26 | | | | | | | | | 駐車場整備 (居住性向上) | | | | |
| | | | | | | | | | | | | | | | | |
| | | | | | | | | | | | | | | | | |
| | | | | | | | | | | | | | | | | |
| | | | | | | | | | | | | | | | | |
| | | | | | | | | | | | | | | | | |
| | | | | | | | | | | | | | | | | |
| | | | | | | | | | | | | | | | | |

注1) 様式3は、microsoft office Excel 形式とする。
 注2) 対象数が多い場合は、必要に応じて複数枚作成する。

酒田市営住宅等団地分布図



| 区分 | 団地名 | 敷地面積 (㎡) | 建設 年度 | アパート名 | 構 造 | 棟数 (棟) | 管理 戸数 (戸) | 間取り等 | | |
|----------|-----------|-------------|----------|-------------|------|-----------|-----------------|-----------|------------|-------------------|
| | | | | | | | | 形態 | 間取り | 住戸専 用面積 (㎡) |
| 市営 住宅 | 松境団地 | 10,620.33 | S36 | 松境第一アパート | 中層耐火 | 1 | 12 | 3K | 6・6・4.5K | 55.44 |
| | | | S37 | 松境第二アパート | | 1 | 18 | | | 56.35 |
| | | | H8 | 松境住宅 | 低層耐火 | 1 | 6 | 3DK | 6・6・6DK | 76.10 |
| | | | H9 | 松境北第一アパート | 中層耐火 | 2 | 12 | 3DK | 6・6・6DK | 71.78 |
| | | | H10 | 松境北第二アパート | | 2 | 12 | | | |
| | 住吉団地 | 1,573.70 | S44 | 住吉住宅 | 簡易耐火 | 2 | 12 | 3K | 4.5・4.5・3K | 39.74 |
| | | | S45 | | | 1 | 4 | | 4.5・4.5・3K | 39.74 |
| | | | | | | 1 | 4 | | 6・4.5・3K | 43.22 |
| | 新橋二丁目団地 | 2,514.83 | S45 | 新橋二丁目第一アパート | 中層耐火 | 1 | 16 | 3K | 6・4.5・3K | 36.25 |
| | | | S46 | | | 1 | 24 | | | 37.37 |
| | 千日団地 | 2,286.80 | S47 | 千日住宅 | 簡易耐火 | 1 | 8 | 2DK | 4.5・3DK | 39.50 |
| | | | | | | 2 | 16 | | 6・3DK | 42.74 |
| | 新橋五丁目団地 | 2,259.79 | S48 | 新橋五丁目住宅 | 簡易耐火 | 3 | 15 | 2DK | 6・3DK | 42.74 |
| | | | | | | 2 | 12 | | | 46.17 |
| | 川南団地 | 11,386.14 | S49 | 第一川南アパート | 中層耐火 | 1 | 24 | 3K | 6・6・3K | 46.72 |
| | | | S50 | 第二川南アパート | | 1 | 24 | | 6・4.5・4.5K | 48.47 |
| | | | S51 | 第三川南アパート | | 1 | 24 | | 6・6・4.5K | 51.25 |
| | | | | 第四川南アパート | | 1 | 24 | | | |
| | | | S55 | 第五川南アパート | 中層耐火 | 1 | 12 | 3DK | 8・6・4.5DK | 62.82 |
| | 光ヶ丘団地 | 3,472.40 | S51 | 光ヶ丘第一アパート | 中層耐火 | 1 | 16 | 3K | 6・6・4.5K | 53.01 |
| | | | | 光ヶ丘第二アパート | | 1 | 16 | | | |
| | | | | 光ヶ丘第三アパート | | 1 | 8 | | | |
| | 富士見町団地 | 3,576.99 | S51 | 富士見町第一アパート | 中層耐火 | 1 | 32 | 3K | 6・6・4.5K | 53.01 |
| | | | | 富士見町第二アパート | 中層耐火 | 1 | 24 | | | |
| | 若宮団地 | 1,688.01 | S53 | 若宮第一住宅 | 簡易耐火 | 1 | 4 | 3DK | 6・6・4.5DK | 59.10 |
| | | | S54 | 若宮第二住宅 | | 1 | 4 | | | 60.41 |
| | | | | 若宮第三住宅 | | 1 | 4 | | 6・6・6DK | 66.93 |
| 港南団地 | 3,157.04 | S57 | 港南第一アパート | 中層耐火 | 1 | 8 | 3DK | 6・6・4.5DK | 58.48 | |
| | | | | | | 4 | | 8・6・4.5DK | 63.95 | |
| | | | | | | 4 | | 2DK | 8・4.5DK | 57.15 |
| | | S58 | 港南第二アパート | | 8 | 3DK | 6・6・4.5DK | 58.48 | | |
| | | | | | 4 | | 8・6・4.5DK | 63.95 | | |
| | | | | | 4 | | 2DK | 8・4.5DK | 57.15 | |
| | | S59 | 港南第三アパート | | 8 | 3DK | 6・6・4.5DK | 58.48 | | |
| 4 | 8・6・4.5DK | | | 63.95 | | | | | | |
| 4 | 2DK | 8・4.5DK | 57.15 | | | | | | | |

| 区分 | 団地名 | 敷地面積 (㎡) | 建設 年度 | アパート名 | 構 造 | 棟数 (棟) | 管理 戸数 (戸) | 間取り等 | | | | | | |
|----------|-----------|-------------|-----------|-----------|-----------|-----------|-----------------|-----------|-----------|-------------------|-------|---------|-----------|-------|
| | | | | | | | | 形態 | 間取り | 住戸専 用面積 (㎡) | | | | |
| 市営 住宅 | 大町団地 | 13,657.32 | S60 | 大町第一アパート | 中層耐火 | 1 | 8 | 3DK | 6・6・4.5DK | 58.48 | | | | |
| | | | | | | | | | 8・6・4.5DK | 63.95 | | | | |
| | | | | | | | | 4 | 2DK | 8・4.5DK | 57.15 | | | |
| | | | S61 | 大町第二アパート | | 1 | 8 | 3DK | 6・6・4.5DK | 58.48 | | | | |
| | | | | | | | | | 8・6・4.5DK | 63.95 | | | | |
| | | | | | | | | 4 | 2DK | 8・4.5DK | 57.15 | | | |
| | | | S62 | 大町第三アパート | | 1 | 8 | 3DK | 6・6・4.5DK | 58.48 | | | | |
| | | | | | | | | | 8・6・4.5DK | 63.95 | | | | |
| | | | | | | | | 4 | 2DK | 8・4.5DK | 57.15 | | | |
| | | | S63 | 大町第四アパート | | 1 | 8 | 3DK | 6・6・4.5DK | 58.48 | | | | |
| | | | | | | | | | 8・6・4.5DK | 63.95 | | | | |
| | | | | | | | | 4 | 2DK | 8・4.5DK | 57.15 | | | |
| | 大町団地 | H元 | 大町第五アパート | H元 | 中層耐火 | 1 | 8 | 3DK | 6・6・4.5DK | 58.48 | | | | |
| | | | | | | | | | 8・6・4.5DK | 63.95 | | | | |
| | | | | | | | | 4 | 2DK | 8・4.5DK | 57.15 | | | |
| | | | | | | | | H4 | 大町第六アパート | 1 | 8 | 3DK | 7.5・6・6DK | 63.95 |
| | | | | | | | | | | | | | 6・6・6DK | 62.53 |
| | | | | | | | | | | | | 2 | 2DK | 6・6DK |
| | H5 | 大町第七アパート | 1 | 8 | 3DK | 7.5・6・6DK | 65.22 | | | | | | | |
| | | | | | | 6・6・6DK | 63.80 | | | | | | | |
| | | | | | 2 | 2DK | 6・6DK | 54.21 | | | | | | |
| | 旭新町団地 | 7,745.17 | H2 | 旭新町第一アパート | 中層耐火 | 1 | 8 | 3DK | 6・6・4.5DK | 61.36 | | | | |
| | | | | | | | | | 6・6・6DK | 61.23 | | | | |
| | | | | | | | | 4 | 2DK | 6・6DK | 50.34 | | | |
| H3 | | | 旭新町第二アパート | 1 | | 8 | 3DK | 6・6・4.5DK | 61.36 | | | | | |
| | | | | | | | | 6・6・6DK | 61.23 | | | | | |
| | | | | | | | 4 | 2DK | 6・6DK | 50.34 | | | | |
| H4 | | | 旭新町第三アパート | 1 | | 8 | 3DK | 6・6・4.5DK | 61.70 | | | | | |
| | | | | | | | | 6・6・6DK | 61.50 | | | | | |
| | | | | | | | 4 | 2DK | 6・6DK | 50.61 | | | | |
| H6 | 旭新町第四アパート | 1 | 12 | 3DK | 6・6・6DK | 70.01 | | | | | | | | |
| | | | | | 6 | 2DK | 10・6DK | 62.15 | | | | | | |
| | | | | H7 | 旭新町第五アパート | 1 | 12 | 3DK | 6・6・6DK | 70.01 | | | | |
| 6 | 2DK | 10・6DK | 62.15 | | | | | | | | | | | |
| 静ヶ台団地 | 6,889.89 | H12 | 静ヶ台第一アパート | | | | | 中層耐火 | 1 | 12 | 3DK | 6・6・6DK | 72.78 | |
| | | | | 6 | 2DK | 6・8DK | 52.10 ~55.71 | | | | | | | |
| | | H14 | 静ヶ台第二アパート | 1 | 8 | 3DK | 8・7・7DK | | 64.43 | | | | | |
| | | | | | | | 12 | | 2DK | 8・7DK | 53.94 | | | |
| H22 | 静ヶ台第三アパート | 1 | 2 | 2DK | 8・6DK | 60.00 | | | | | | | | |
| | | | | | 14 | 7.5・6DK | 57.60 ~58.30 | | | | | | | |

| 区分 | 団地名 | 敷地面積 (㎡) | 建設 年度 | アパート名 | 構 造 | 棟数 (棟) | 管理 戸数 (戸) | 間取り等 | | |
|----------------|--------------|----------------|----------|---------|------|-----------|-----------------|------------|-----------------|-------------------|
| | | | | | | | | 形態 | 間取り | 住戸専 用面積 (㎡) |
| 市営 住宅 | 小泉団地 | 2,819.64 | S52 | 小泉アパート | 中層耐火 | 1 | 24 | 3K | 6・6・4.5K | 55.70 |
| | 荒町団地 | 2,390.51 | H14 | 荒町住宅 | 木造 | 4 | 4 | 3DK | 6・7・8DK | 68.70 |
| | | | | | | 8 | 8 | | 6・8・8DK | 67.20 |
| | 八森団地 | 2,198.27 | H9 | 八森住宅 | 木造 | 4 | 4 | 3LDK | 6・8・6LDK | 78.40 |
| | | | | | | 1 | 3 | 2LDK | 8・10LDK | 76.90 |
| | 城西団地 | 2,232.38 | H4 | 城西住宅 | 木造 | 2 | 2 | 4LDK | 6・6・4.5・4.5LDK | 74.92 |
| | | | | | | 3 | 3 | 3LDK | 8・4.5・4.5LDK | 69.41 ～70.23 |
| | | | | | | 3 | 3 | 3LDK | 8・7.5・6LDK | 79.21 ～79.87 |
| | | | | | | 2 | 2 | 3LDK | 8・4.5・4.5LDK | 69.41 ～70.23 |
| | 片町団地 | 675.42 | S57 | 片町住宅 | 木造 | 1 | 3 | 2DK | 8・6DK | 59.62 |
| | 飛鳥第一団地 | 2,288.42 | H2 | 飛鳥第一団地 | 木造 | 5 | 5 | 3LDK | 8・6・6LDK | 77.70 ～78.50 |
| | | | H3 | | | 3 | 3 | 3LDK | 8・7.5・6LDK | 77.70 ～78.50 |
| | 飛鳥第二団地 | 2,559.06 | H4 | 飛鳥第二団地 | 木造 | 2 | 2 | 3LDK | 8・6・6LDK | 73.70 ～76.10 |
| H5 | | | 4 | | | 4 | 3LDK | 6・6・6LDK | 68.00 | |
| | | | 4 | | | 4 | 3LDK | 8・6・6LDK | 73.70 ～76.10 | |
| 飛鳥大道端団地 | 1,400.20 | H6 | 飛鳥大道端団地 | 木造 | 4 | 4 | 3LDK | 8・6・6LDK | 73.80 ～76.80 | |
| 仁助新田団地 | 2,131.30 | H6 | 仁助新田団地 | 木造 | 2 | 2 | 3LDK | 6・6・6LDK | 69.90 | |
| | | H17 | 仁助新田団地 | 木造 | 3 | 3 | 3LDK | 8・6・6LDK | 74.40 | |
| 砂越粕町団地 | 661.18 | H14 | 砂越粕町団地 | 木造 | 1 | 6 | 3LDK | 6・6・4.5LDK | 77.60 | |
| 計 | | | | | | 109 | 774 | | | |
| 公共 賃貸 住宅 | 八森団地(公) | 八森団地(市営住宅)に含む。 | H9 | 八森団地 | 木造 | 3 | 3 | 3LDK | 8・6・6LDK | 82.00 |
| | 松山サンハウス団地(公) | 418.71 | S59 | 松山サンハウス | 木造 | 1 | 1 | 4LDK | 8・8・6・6LDK | 116.76 |
| | 平田アイホーム(公) | 189.90 | H7 | 平田アイホーム | 木造 | 1 | 2 | 2LDK | 6・6LDK | 61.90 |
| | 計 | | | | | | 5 | 6 | | |
| 合 計 | | | | | | 114 | 780 | | | |

※平成24年3月31日現在。26団地780戸。