

酒田市教育振興基本計画

(資料編)

目 次

【資料編】

平成20年度学校別図書標準冊数充足率	1
学習支援員の配置状況	2
特別支援教育巡回相談員相談実績（訪問回数）	2
教育相談室における相談件数	2
国内交流事業実施状況	2
コンピュータを利用して授業ができる教員の割合	3
学校図書館での図書貸し出し冊数（児童生徒一人当たり）	3
不登校生徒の出現率（年間欠席30日以上の子どもの割合）	4
小学3年生の50m走平均記録	4
平成21年度小中学生の体位等	5
平成21年度小中学生の疾病異常	6
地区別学校給食の実施形態	7
地場産野菜の使用率（重量ベース）	7
平成21年度地域の教育力向上事業実施状況	8
手づくり学校環境整備事業実施状況	9
小・中学校施設耐震化の状況（計画含む）	10
小学校別 児童数・学級数の推計	11
中学校別 生徒数・学級数の推計	12
平成21年度「特色ある学校づくり」実施内容一覧	13
生涯学習推進講座開催事業の推移	17
生涯学習推進講座開催事業各種講座等の市民満足度推移	17
生涯学習指導者登録状況	17
平成20年度生涯学習推進講座実施状況	18
平成20年度生涯学習施設「里仁館」講座実施状況	20
図書館年度別統計表	21
子どもの身長・運動能力の比較	22
平成21年度子どもの体力・運動能力調査（50m走）	22
子どもの体力向上事業対象園・園児数	23
平成21年度競技人口の状況（体育協会加盟団体登録者数）	23
文化施設の入館者数の推移	24
酒田市民芸術祭の推移	24
民俗芸能保存会加盟数	25
指定文化財件数（酒田市内）	25

平成20年度 学校別図書標準冊数充足率

平成21年3月31日現在

校名	平成20年度学級数による文部科学省の学校図書標準冊数 (特別支援学級も学級数にカウント)	平成21年3月31日現在 図書冊数	充足率%	
琢成小学校	11	7,480	6,215	83.1%
浜田小学校	17	9,960	7,852	78.8%
若浜小学校	14	8,760	7,656	87.4%
富士見小学校	18	10,360	10,021	96.7%
亀城小学校	19	10,560	11,691	110.7%
松原小学校	22	11,160	10,450	93.6%
港南小学校	7	5,560	8,963	161.2%
松陵小学校	16	9,560	9,104	95.2%
泉小学校	18	10,360	9,190	88.7%
西荒瀬小学校	7	5,560	4,749	85.4%
新堀小学校	6	5,080	6,114	120.4%
広野小学校	6	5,080	7,541	148.4%
浜中小学校	6	5,080	6,500	128.0%
黒森小学校	6	5,080	5,683	111.9%
十坂小学校	12	7,960	8,845	111.1%
宮野浦小学校	17	9,960	10,155	102.0%
東平田小学校	6	5,080	4,404	86.7%
中平田小学校	6	5,080	6,397	125.9%
北平田小学校	6	5,080	5,382	105.9%
鳥海小学校	7	5,560	6,077	109.3%
南遊佐小学校	5	4,560	5,355	117.4%
一條小学校	7	5,560	5,527	99.4%
八幡小学校	8	6,040	7,164	118.6%
大沢小学校	4	4,040	4,710	116.6%
日向小学校	4	4,040	4,218	104.4%
地見興屋小学校	4	4,040	4,605	114.0%
松山小学校	6	5,080	7,207	141.9%
内郷小学校	7	5,560	7,464	134.2%
田沢小学校	5	4,560	4,284	93.9%
南平田小学校	15	9,160	9,365	102.2%
計	292	201,000	212,888	105.9%
第一中学校	9	9,040	10,362	114.6%
第二中学校	9	9,040	10,790	119.4%
第三中学校	20	14,240	18,358	128.9%
第四中学校	20	14,240	20,934	147.0%
第五中学校	8	8,480	8,726	102.9%
第六中学校	15	12,160	13,937	114.6%
平田中学校	6	7,360	7,959	108.1%
鳥海中学校	6	7,360	8,032	109.1%
八幡中学校	7	7,920	8,324	105.1%
松山中学校	7	7,920	9,236	116.6%
飛鳥中学校	10	9,600	9,812	102.2%
計	117	107,360	126,470	117.8%

学習支援員の配置状況

(単位：人)

	19年度	20年度	21年度
小学校	10	22	34
中学校	0	6	9
合計	0	0	0

特別支援教育巡回相談員相談実績(訪問回数)

	19年度	20年度	21年度
小学校	230回(26校)	282回(26校)	261回(25校)
中学校	—	15回(4校)	7回(4校)
備考		中学校にも対象拡大	※22年2月末現在

教育相談室における相談件数

	18年度	19年度	20年度
知能・学業	6	4	2
性格・行動	112	71	58
身体・神経	4	2	2
進路	1	9	4
学校・スポーツ	43	27	19
家庭・その他	13	6	10
合計	179	119	95

国内交流事業実施状況

事業名	「少年の翼」交流事業	対象	小学5・6年生	交流先	沖縄県今帰仁村
主管課	教育委員会学校教育課	毎年、12月に小学5・6年生36名を派遣。 2月に今帰仁村より36名程度受入れ。			
実行委員会	少年の翼実行委員会				
事業名	青少年国内外交流事業	対象	小学6年生	交流先	沖縄県東村
主管課	八幡総合支所地域振興課	毎年、夏季休業中に小学6年生30名を派遣。 1月に東村より受入れ(東村小学校の修学旅行として実施)。			
実行委員会	児童交流の翼実行委員会				
事業名	青少年国内外交流事業	対象	中学生、小学5・6年生	交流先	鹿児島県志布志市
主管課	松山総合支所地域振興課	毎年、夏季休業中に7名程度を派遣。 1月に7名程度を受け入れ。			
実行委員会	国内外交流事業実行委員会				
事業名	青少年国内外交流事業	対象	小学5・6年生	交流先	岐阜県海津市
主管課	平田総合支所地域振興課	隔年で、夏季休業中に20名程度の派遣と受入れ。 (平成21年度は受入れ)			
実行委員会	平田っ子交流会実行委員会				

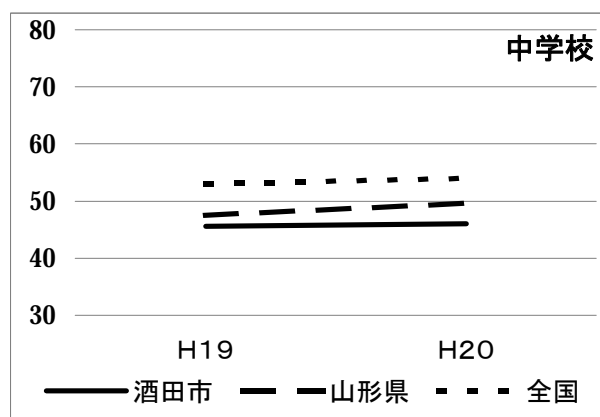
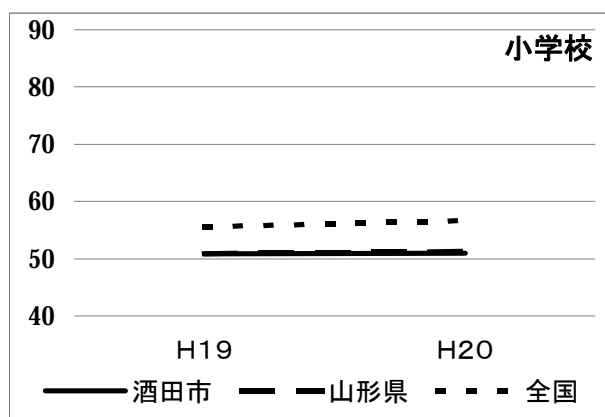
コンピュータを利用して授業ができる教員の割合

(単位：%)

	H19	H20
小学校		
酒田市	51	51
山形県	51	51
全国	56	57

	H19	H20
中学校		
酒田市	46	46
山形県	48	50
全国	53	54

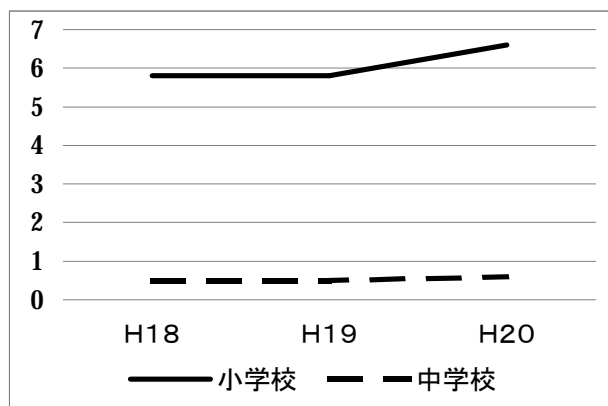
学校における教育の情報化の実態等に関する調査結果（文科省実施）より



学校図書館での図書貸し出し冊数(児童生徒一人当たり)

(児童生徒一人当たり 冊数/月)

	H18	H19	H20
小学校	5.8	5.8	6.6
中学校	0.5	0.5	0.6



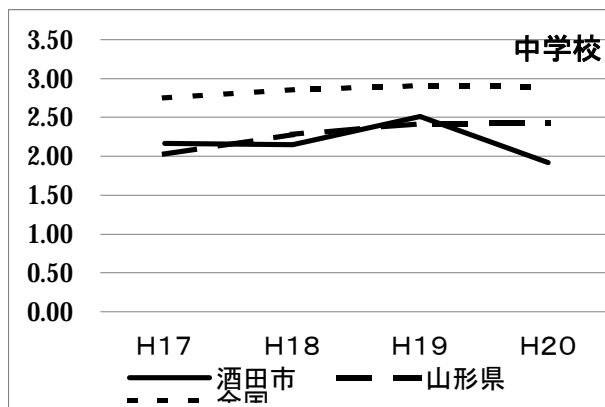
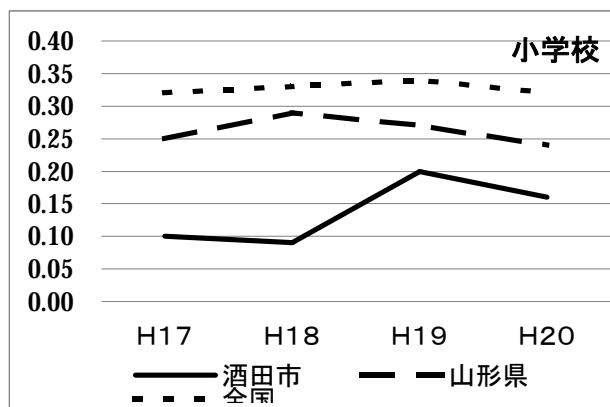
不登校生徒の出現率(年間欠席30日以上の児童生徒の割合)

(単位：%)

小学校	H17	H18	H19	H20
酒田市	0.10	0.09	0.20	0.16
山形県	0.25	0.29	0.27	0.24
全国	0.32	0.33	0.34	0.32

中学校	H17	H18	H19	H20
酒田市	2.17	2.15	2.51	1.92
山形県	2.03	2.28	2.42	2.43
全国	2.75	2.86	2.91	2.89

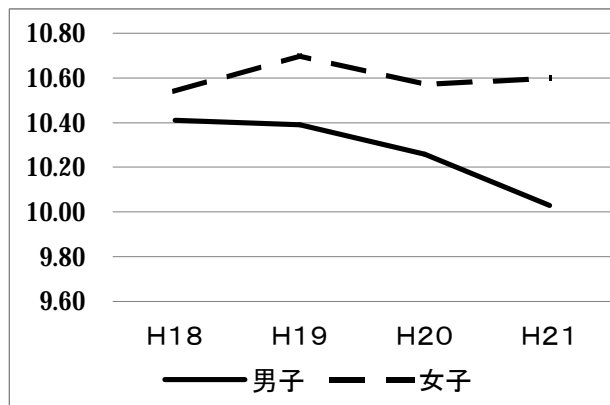
年間30日以上欠席の児童生徒の割合



小学3年生の50m走平均記録

(単位：秒)

	H18	H19	H20	H21
男子	10.41	10.39	10.26	10.03
女子	10.54	10.70	10.57	10.60



平成21年度小中学生の体位等

(単位：c m、k g)

			身 長			体 重			座 高		
性別	校種別	学年	酒田市	山形県	全国	酒田市	山形県	全国	酒田市	山形県	全国
男子	小学校	1	117.0	117.0	116.7	23.4	21.7	21.5	67.5	64.9	64.9
		2	123.0	123.0	122.6	25.8	24.7	24.1	70.1	68.0	67.7
		3	129.6	128.8	128.3	29.5	28.2	27.2	75.1	70.6	70.3
		4	134.3	134.0	133.6	32.3	31.5	30.6	76.3	72.9	72.7
		5	139.8	139.9	138.9	36.5	35.6	34.2	79.8	75.5	75.0
		6	146.3	146.1	145.1	40.9	40.3	38.4	82.4	78.4	77.6
	中学校	1	153.7	153.9	152.5	45.2	46.1	44.2	81.8	82.0	81.3
		2	160.7	160.8	159.7	50.2	50.6	49.1	85.4	85.4	84.9
		3	166.5	166.2	165.2	55.9	55.6	54.3	89.0	88.7	88.1
女子	小学校	1	116.8	116.1	115.8	22.3	21.3	21.0	64.6	64.4	64.5
		2	122.3	122.2	121.7	25.1	24.4	23.5	66.6	67.5	67.3
		3	128.2	128.3	127.5	28.4	27.5	26.5	69.2	70.3	70.0
		4	134.7	133.7	133.5	31.8	30.2	30.0	72.9	72.8	72.7
		5	141.3	141.5	140.3	36.5	35.4	34.1	75.6	76.5	75.9
		6	147.7	147.7	146.9	41.0	40.4	39.0	78.9	79.8	79.3
	中学校	1	153.3	152.4	151.9	45.5	44.9	43.8	82.8	82.4	82.1
		2	155.9	155.5	154.9	48.5	48.5	47.3	84.0	84.3	83.7
		3	157.4	157.1	156.7	51.8	50.9	50.2	85.1	85.1	84.8

全国・県：学校保健統計調査

市：各学校への調査による

平成21年度小中学生の疾病異常

(単位：%)

	小学校男子			小学校女子			中学校男子			中学校女子			
	酒田市	山形県	全国	酒田市	山形県	全国	酒田市	山形県	全国	酒田市	山形県	全国	
視力異常	25.93	26.84	27.00	31.28	32.22	32.60	45.07	49.22	48.40	48.68	55.86	57.00	
眼疾患・異常	4.28	5.78	5.70	3.62	4.97	4.80	2.98	5.94	5.40	1.55	4.99	4.40	
難聴（両耳）	0.34	0.54	1.00	0.15	0.74	1.20	0.34	0.29	0.80	0.00	0.31	0.90	
耳疾患	2.48	4.53	5.70	2.51	4.41	5.20	1.17	3.87	3.90	1.06	2.60	2.70	
鼻・副鼻腔疾患	8.05	18.03	15.40	3.20	10.42	9.60	4.31	15.82	12.70	1.93	9.84	8.90	
尿の陽性	0.64	0.64	0.70	1.76	10.60	1.20	3.42	2.98	2.90	2.35	2.48	2.30	
栄養不良	0.06	0.05	2.20	0.00	0.06	1.40	0.00	0.06	1.30	0.00	0.10	1.00	
肥満傾向	1.84	3.38		1.37	2.15		0.29	1.85		0.49	1.48		
脊柱・胸郭の異常	0.26	0.33	0.30	0.10	0.23	0.30	0.00	0.36	0.60	0.12	0.46	0.90	
心臓の疾病・異常	0.32	0.67	0.90	0.39	0.64	0.90	0.41	0.84	1.30	0.06	0.77	1.10	
ぜん息	3.73	4.60	4.90	2.87	2.29	3.10	3.07	2.49	3.50	1.48	1.44	2.40	
腎臓疾患	0.13	0.15	0.20	0.07	0.09	0.20	0.00	0.15	0.20	0.12	0.12	0.20	
う歯	処置完了	28.26	35.39	30.70	29.38	34.46	29.90	20.18	27.41	27.00	22.02	31.66	30.70
	未処置	37.25	33.54	32.50	34.61	30.65	30.40	11.29	18.21	24.00	10.11	18.35	24.10

全国・県：学校保健統計調査

市：各学校への調査による

地区別学校給食の実施形態

(平成22年4月現在)

	酒田地区		八幡地区		松山地区		平田地区	
	小学校	中学校	小学校	中学校	小学校	中学校	小学校	中学校
実施場所	自校調理	委託施設	自校調理		自校調理		共同調理	
実施形態	直営 一部委託	委託	直営	委託	直営		直営	
献立	基本献立	統一献立	基本献立		基本献立		基本献立	
炊飯	委託炊飯	業者炊飯	自校炊飯		自校炊飯	委託炊飯	委託炊飯	
食材購入	市購入 一部業者購入	業者購入	市購入	業者購入	市購入		市購入	

※基本献立：教育委員会で決めるが、各学校で実情に応じて変更している。

※統一献立：原則として各学校とも同じ献立となる。

地場産野菜の使用率(重量ベース)

区 分	平成15年度	平成16年度	平成17年度	平成18年度	平成19年度	平成20年度	平成21年度
旧酒田市内小学校	12.6%	31.6%	36.3%	41.5%	42.0%	46.1%	49.0%
旧酒田市内中学校	-	-	26.3%	28.5%	31.3%	31.3%	37.3%

※平成21年度は、11月までの使用率で計算

平成21年度 地域の教育力向上事業実施状況

	団 体 名	実施予定事業抜粋
1	西荒瀬コミュニティ振興会	育てよう！わくわく夢の森（学習林である、クロマツ林の手入れと学習）干し柿づくり（児童が作製し、高齢者の一人ぐらしへ配布）郷土料理教室（日向川で捕獲した鮭を使った料理を学ぶ）
2	新堀コミュニティ振興会	最上川自然探検隊（最上川川下、八目鰻料理） 世代間交流（凧づくり、俵編 など）
3	広野コミュニティ振興会	三世代交流事業（料理講座、縄ない など）、伝統文化交流事業（茶道、出羽人形鑑賞交流）、歴史講座（地域の歴史を学ぶ）
4	浜中コミュニティ振興会	茶道教室、育児講演会、菊づくり教室、浜中・黒森交流会
5	黒森コミュニティ振興会	3世代くろもりんびつく（軽スポーツ、ウォーキング）、少年歌舞伎・太鼓練習会、年越し大作戦
6	十坂コミュニティ振興会	はればれクラブ（料理講習・作付け講習など） 親子ふれあい健康講座（食育講座）、冬の自然教室（冬の自然観察）
7	東平田コミュニティ振興会	農作業体験、菊花栽培で高齢者との交流事業 郷土歴史体験（登り窯による陶芸づくり）
8	中平田コミュニティ振興会	一坪菜園（親子で作物栽培） おばけかぼちゃハロウィンコンテスト、子ども神楽
9	北平田コミュニティ振興会	北風っ子クラブ（地域の先生による調理実習、作品づくり講座） ひょうたん作り（地域の協力による小学生卒業記念品製作事業）
10	上田コミュニティ振興会	花いっぱい運動（植栽から除草、水かけ作業まで通年で展開） 3世代交流（畑での野菜栽培～料理講座）上田太鼓教室
11	本楯コミュニティ振興会	ふるさと文化学習事業（地域の歴史・文化・環境などを学ぶ） もとたてグローバル・スタディ事業（稲作体験・花の栽培と舞茸育成） もとたて地域つながり事業（ボランティア講習会、通学合宿）
12	南遊佐コミュニティ振興会	ホテルのタベ、まなびの里教室（刺し子、英会話、フラダンス、野菜畑など）、世代交流スポーツ（グランドゴルフ、ペタンク）、そば打ち体験
13	一條コミュニティ振興会	通学合宿、家庭教育学級 手作り探検隊（栽培から調理まで一連で実施）
14	観音寺コミュニティ振興会	地域自然教室、にこにこ体験隊
15	大沢コミュニティ振興会	世代間交流事業、太鼓練習事業
16	日向コミュニティ振興会	通学合宿、日向ぼっこクラブ環境探検隊（環境整備、地域探検、蚩マップ作りなど）、家庭教育学級
17	南部コミュニティ振興会	地見っ子ふれあい協議会（自然体験、木工クラフト、スノーランタン） 通学合宿、手作りおやつ、そば打ち（そばの栽培から、収穫、そば打ちまで）
18	山寺コミュニティ振興会	作物栽培と料理講座（米、豆、芋）（豆腐づくり）、伝統芸能伝承（狂言）、夏休み・冬休みチャレンジ講座（陶芸・早起き体操、雪上）
19	松嶺コミュニティ振興会	自然体験学習（ニジマス掴み取り） チャレンジ教室（早起き体操、茶道、親子お菓子づくり、書初め）
20	内郷コミュニティ振興会	グランドゴルフ、木工・陶芸、通学合宿、親子料理教室、新社会人ボランティアフェスティバル
21	田沢コミュニティ振興会	中学生サークル活動、地元体験事業（川遊び、登山）、料理教室（おせち料理）、刺し子教室
22	東陽コミュニティ振興会	農業体験（蕎麦の栽培～そば打ちまで）、旨味体験教室（魚のさばき方）、通学合宿、郷土料理教室
23	郡鏡・山谷コミュニティ振興会	通学合宿・水生生物学習会
24	南平田コミュニティ振興会	—
25	砂越・砂越緑町コミュニティ振興会	通学合宿、地域行事と竹とんぼづくり、親子お菓子づくり教室、花金夕食会（地域の先生による料理講座）

手づくり学校環境整備事業実施状況

平成18年度		平成19年度	
学校名	事業内容	学校名	事業内容
浜中小	遊具の塗装、プール土留、床ワックス	若浜小	校舎内壁、障がい者用駐車場の塗装
東平田小	遊具、土俵柱の塗装	広野小	遊具の塗装
鳥海小	教室・廊下・駐車場等の塗装、植栽整備	浜中小	遊具の塗装、松の立て直し
松山小	中庭ベンチ設置、池の塗装	東平田小	体育館ライン引き、廊下の塗装
日向小	東屋整備、プール小屋の塗装	南遊佐小	遊具、飼育小屋、サッカーゴールの塗装
松原小	中庭池の整備、飼育小屋網張替	八幡小	遊具の塗装
北平田小	防球ネット張り	大沢小	グラウンド用ベンチの設置
一中	障がい者用駐車場塗装、テニスコート防風ネット補修	日向小	遊具・フェンスの塗装
二中	垣根補修	松山小	遊具の塗装
六中	中庭遊歩道整備	内郷小	防球ネット張り、相撲場柱の塗装
		港南小	学習室壁の塗装
		三中	グラウンド用ベンチの設置
		五中	体育館壁の塗装
		八幡中	音楽準備室の楽器棚作製

平成20年度		平成21年度	
学校名	事業内容	学校名	事業内容
若浜小	ドア・壁等の塗装	琢成小	ビオトープ脇ロード整備
亀城小	校舎階段の塗装	若浜小	ドア・壁等の塗装
松原小	境界ブロックの塗装	亀城小	校舎階段の塗装
浜中小	遊具の塗装、体育課床ワックス	松陵小	校舎内壁の塗装
黒森小	LANケーブル配線、遊具の塗装	十坂小	グラウンド土手の芝生定植作業
南遊佐小	ビニールハウスの張替	浜中小	遊具の塗装
日向小	フェンスの塗装	東平田小	遊具の修繕
田沢小	遊具の塗装、ブランコ修理	中平田小	中庭遊歩道整備、縁台設置作業
新堀小	相撲場柱・天井の塗装	南遊佐小	ベランダ柵の塗装
一中	障がい者用駐車場の塗装	南平田小	駐車場のライン引き
二中	走り幅跳び砂場の改修	飛島小	学習田の整備
五中	校舎正面ロータリー付近の整備	鳥海小	ベンチ設置
六中	走り幅跳びキット作り	新堀小	体育館網戸設置、駐車場車止設置等
		富士見小	防球ネット設置
		一中	駐車場のライン引き
		四中	障がい者用駐車場の塗装
		五中	校舎の塗装等

小・中学校施設耐震化の状況(計画含む)

	校舎 建設 年度	校舎 法区分	診断 方針	耐震診断 実施年度 (計画含)	耐震化 対応状況 (計画含)	体育館 建設 年度	体育館 法区分	診断 方針	耐震診断 実施年度 (計画含)	耐震化 実施状況 (計画含)
琢成小	S43～50	旧	必要	H21	H23～	S46～50	旧	必要	H21	H23～
浜田小	H15	新	不要			H17	新	不要		
若浜小	S40～53	旧	必要	H16	H18～19	H16	新	不要		
富士見小	S56～H7	旧	必要	H22	診断結果後	S56	旧	必要	H22	診断結果後
亀城小	S34～40	旧	必要	H21	H23～	H15	新	不要		
松原小	S40～51	旧	必要	H18	H22～	S40～45	旧	必要	H21	H23～
港南小	S35～53	旧	その他			S29	旧	その他		
松陵小	S51～54	旧	必要	H21	診断結果後	H4	新	不要		
泉小	S55	旧	必要	H22	診断結果後	S55	旧	必要	H22	診断結果後
飛島小	S58	新	不要			S58	新	不要		
西荒瀬小	H11	新	不要			H13	新	不要		
新堀小	H6～7	新	不要			H18	新	不要		
広野小	S52	旧	必要	H20	補強不要	S29	旧	必要	H20	H21～22
浜中小	H3	新	不要			H2	新	不要		
黒森小	H5	新	不要			H5	新	不要		
十坂小	S63～H1	新	不要			S63	新	不要		
宮野浦小	S52～59	旧	必要	H20	H22～	S55	旧	必要	H20	H22～
東平田小	S49～55	旧	その他			S31	旧	その他		
中平田小	S7～S9	旧	その他			S9	旧	その他		
北平田小	S34～46	旧	その他			S37	旧	その他		
鳥海小	S55	旧	その他			S33	旧	その他		
南遊佐小	H6	新	不要			H6	新	不要		
一條小	S60	新	不要			S63	新	不要		
八幡小	H7	新	不要			H6	新	不要		
地見興屋小	H8	新	不要			H8	新	不要		
松山小	S36～37	旧	必要	H21	診断結果後	S55	旧	必要	H21	診断結果後
内郷小	H18	新	不要			S63	新	不要		
田沢小	S36～54	旧	その他			S36	旧	その他		
南平田小	S63	新	不要			S63	新	不要		
第一中	S48～56	旧	必要	H19	H21～22	H7	新	不要		
第二中	S46～56	旧	必要	H18. 20	H22～	S47	旧	必要	H20	H23～
第三中	H1	新	不要			H1	新	不要		
第四中	S37～62	新	不要			H10	新	不要		
第五中	S36～42	旧	その他			S37	旧	その他		
第六中	S60	新	不要			S60	新	不要		
平田中	H8	新	不要			H9	新	不要		
鳥海中	S54	旧	必要	H21	診断結果後	S57	新	不要		
八幡中	S54～55	旧	必要	H15	補強不要	S55	旧	必要	H15	H17
松山中	S53	旧	必要	H22	診断結果後	S61	新	不要		
飛島中	S48	旧	必要	H21	診断結果後	S48	旧	必要	H21	診断結果後

※1. 「新」は、S56.6改正された建築基準法に基づく耐震基準で建設された学校

※2. 「旧」は、S56.6以前の建築基準法に基づく耐震基準で建設された学校

※3. 「その他」は、特別の事情があり、現時点で診断を計画していない学校

※4. 鳥海中と八幡中は、H22.4に統合(鳥海八幡中)

※5. この表は、平成22年3月現在の状況です。

小学校別 児童数・学級数の推計

学級数は通常学級のみで、少人数学級制度の継続を前提に算出

平成21年度は5月1日現在の在籍数

平成22～27年度は住民基本台帳(3月31日現在)より推計

	平成21年度		平成22年度		平成23年度		平成24年度		平成25年度		平成26年度		平成27年度	
	児童数	級数	児童数	級数	児童数	級数	児童数	級数	児童数	級数	児童数	級数	児童数	級数
琢成小	275	10	277	11	255	10	235	9	235	9	218	8	191	7
浜田小	322	13	303	12	271	10	277	10	254	9	237	8	225	7
若浜小	372	14	359	13	349	12	343	12	323	12	306	12	315	12
富士見小	465	17	461	17	436	17	424	17	406	16	420	17	410	17
亀城小	415	16	426	18	418	17	404	16	399	15	392	14	366	13
松原小	555	21	561	21	583	22	586	22	621	23	653	24	692	25
港南小	185	6	183	6	188	6	173	6	179	6	164	6	153	6
松陵小	324	13	308	13	278	12	278	12	270	12	272	12	268	11
泉小	472	18	466	18	468	18	461	18	432	17	418	16	401	16
飛島小	2	1	3	2	2	1	2	1	2	1	2	1	2	1
西荒瀬小	155	6	138	6	136	6	118	6	114	6	112	6	103	6
新堀小	130	6	131	6	126	6	118	6	105	6	97	6	82	6
広野小	129	6	124	6	117	6	116	6	112	6	113	6	106	6
浜中小	124	6	129	6	135	6	125	6	114	6	94	6	93	6
黒森小	62	6	61	6	59	6	55	6	56	5	55	5	59	5
十坂小	316	12	310	12	300	12	296	12	275	11	259	10	245	9
宮野浦小	375	15	378	14	364	13	374	13	375	13	367	13	352	12
東平田小	79	6	78	6	78	6	71	6	76	6	70	6	74	6
中平田小	93	6	92	6	80	6	75	6	64	5	61	5	48	4
北平田小	88	6	81	6	77	6	83	6	84	6	68	6	69	6
鳥海小	180	6	180	6	173	6	172	6	165	6	161	6	160	6
南遊佐小	59	6	59	6	55	6	54	5	53	5	50	4	46	4
一條小	110	6	105	6	105	6	101	6	99	6	87	6	81	6
八幡小	246	8	246	8	241	8	231	8	218	8	199	7	187	7
地見興屋小	41	4	39	4	34	4	37	4	35	4	34	4	35	4
松山小	126	6	122	6	115	6	102	6	95	6	87	6	75	6
内郷小	82	6	78	6	78	6	70	6	67	6	61	6	59	5
田沢小	48	4	50	5	46	4	36	4	33	4	33	4	31	4
南平田小	295	12	307	12	308	12	318	12	310	11	291	10	275	9
合計	6,125	262	6,055	264	5,875	256	5,735	253	5,571	246	5,381	240	5,203	232

中学校別 生徒数・学級数の推計

学級数は通常学級のみで、少人数学級制度の継続を前提に算出

平成21年度は5月1日現在在籍数

平成22～31年度は住民基本台帳(3月31日現在)より推計

	平成21年度		平成22年度		平成23年度		平成24年度		平成25年度		平成26年度	
	生徒数	級数	生徒数	級数	生徒数	級数	生徒数	級数	生徒数	級数	生徒数	級数
第一中	224	8	228	7	252	8	233	8	216	8	192	6
第二中	277	9	277	9	268	10	268	9	279	9	267	9
第三中	634	19	592	18	604	17	585	17	566	16	589	17
第四中	589	18	601	17	604	17	574	17	571	17	564	17
第五中	274	9	297	9	287	9	260	9	241	8	212	6
第六中	505	15	508	16	521	16	520	15	511	15	469	14
飛島中	0	0	0	0	1	1	1	1	2	1	1	1
平田中	164	6	148	6	144	6	134	6	121	5	128	5
鳥海中	118	4	121	4	132	5	128	5	124	5	117	5
八幡中	199	6	187	6	179	6	175	6	170	6	182	7
松山中	153	6	147	6	139	6	135	6	128	5	125	4
飛島中	200	6	190	6	166	6	170	6	167	6	178	6
合計	3,337	106	3,296	104	3,297	107	3,183	105	3,096	101	3,024	97

	平成27年度		平成28年度		平成29年度		平成30年度		平成31年度			
	生徒数	級数	生徒数	級数	生徒数	級数	生徒数	級数	生徒数	級数		
第一中	208	7	204	6	194	6	166	6	159	6		
第二中	268	9	243	9	226	8	216	7	211	6		
第三中	567	17	593	18	588	18	582	18	593	18		
第四中	574	17	563	17	537	16	510	15	474	14		
第五中	205	7	191	6	204	7	195	6	197	6		
第六中	463	13	441	13	441	13	429	13	403	12		
飛島中	1	1	1	1	1	1	1	1	1	1		
平田中	128	5	130	5	107	4	101	3	94	3		
鳥海中	119	5	115	4	111	3	107	3	103	3		
八幡中	179	6	181	6	164	6	153	6	136	5		
松山中	118	3	111	3	102	3	91	3	86	3		
飛島中	178	6	190	6	176	6	176	6	153	6		
合計	3,008	96	2,963	94	2,851	91	2,727	87	2,610	83		

平成21年度「特色ある学校づくり」実施内容一覧

学校名	テーマ	本事業に係る主な教育活動
琢成小学校	児童が学びを実感するエネルギー環境教育と、学級・学年づくりを推進し、その成果を家庭・地域と共に祝う、一人一人が主役の「琢成35年祭」	<ul style="list-style-type: none"> ・エネルギー環境教育の実践 ・児童の実態把握と実態に応じた指導（Q-Uアンケートの実施、プロット図の作成） ・「琢成35年祭事業の実施」
浜田小学校	5教振のねらい「いのち」「かかわり」「まなび」をキーワードにした学校づくりの推進 ○児童会活動「子どもの国」の活動を通して、「しなやかで意欲的に学ぶ思いやりのある子ども」の育成 ○地域の人や自然・文化とかかわり、より開かれた学校づくりの推進	<ul style="list-style-type: none"> ・家庭と学校を結ぶ通信、しおりの印刷 ・浜田子どもの国（児童会）活動費 ・外部講師への謝金 ・児童作品の発送代
若浜小学校	感性ひびき合う交流	<ul style="list-style-type: none"> ・「元気いっぱい」「夢いっぱい」「笑顔いっぱい」の学校の推進 ・子ども一人一人のよさや可能性を伸ばす授業の実践 ・子どもの創造性や他との関わりを大事にした活動の実践 ・学校・家庭・地域社会の連携とネットワークづくり
富士見小学校	地域との連携の中で、人や自然と積極的にふれ合う学校づくり	<ul style="list-style-type: none"> ・安らぎの中で自分を見つめる環境づくり ・地域の方々、異学年交流を大事にした活動の推進 ・総合的な学習（ふじみっ子総合）の推進
亀城小学校	「夢とやさしさ『いのち』輝く亀城の子」を育成する教育の充実をめざして	<ul style="list-style-type: none"> ・学校研究「活力あふれる亀城の子の育成」の推進と豊かな学びを育むための方策と環境づくり ・集団宿泊的行事、総合的な学習、児童会活動、食育教育における自然・社会・道徳的実践活動の推進 ・学校文化の継承と発展 ・地域・PTAと連携をとった学校環境づくり
松原小学校	感性ひびき合う交流地域の人材に学ぶ「笑顔いっぱい・花いっぱい・元気いっぱい松原っ子」	<ul style="list-style-type: none"> ・教科や総合的な学習で、地域の人たちに教えをいただきながら「感性ひびき合う交流」を深め、豊かな学びを展開する。 ・地域の人材、保護者とともに、子どもたちが憩い集い、ホテルが棲みやすい中庭にするための整備を進める。
港南小学校	共生の心、豊かな学力、命を大切に子どもを育てる学校づくり	<ul style="list-style-type: none"> ・花いっぱい運動の実施 ・地域学習の推進 ・豊かな心を育む活動の充実 ・「いのち」を大切に子どもを育てる教育の充実
松陵小学校	居心地のいい学校・やる気の出る学校をつくろう	<ul style="list-style-type: none"> ・学級経営の実態調査（Q-Uテスト）の実施 ・学校新聞「万里」の発行 ・生活科、総合的な学習の充実（万里の松原での学習、福祉施設との交流、飼育栽培活動の充実） ・教科指導の中で児童の人間関係を深めるために授業研究会の実施
泉小学校	いつも元気、進んで学ぶ、みんな笑顔の泉っ子を目指し豊かに関わる	<ul style="list-style-type: none"> ・教科、総合、特別活動等での地域講師の活用 ・異学年同士の関わり、地域の人々との関わりで、優しさや思いやりのある子どもの育成を目指した活動の実施 ・感性に訴えるスクールコンサート等の実施 ・学習・学校生活環境の整備
西荒瀬小学校	ふるさとを愛し、自ら学び、たくましく生きる子どもの育成	<ul style="list-style-type: none"> ・豊かな感性を育む教育環境の整備 ・地域学習の推進（地域の中の学校としての活動） ・異年齢集団のかかわりを重視した体験活動
新堀小学校	心を協せつつ学びに励む子どもをめざして～地域学習を通して～	<ul style="list-style-type: none"> ・「学習発表会」で総合的な学習の成果を発表。（活動費、講師謝礼等） ・児童会活動等の自治的な活動への助成

平成21年度「特色ある学校づくり」実施内容一覧

学校名	テーマ	本事業に係る主な教育活動
広野小学校	ふるさとを愛し、「いのち」 輝く広野っ子の育成	<ul style="list-style-type: none"> ・ふるさと広野に学ぶいのちの教育 ・地域の伝統文化を学ぶ活動 ・演劇教室の実施 ・読書活動の推進
浜中小学校	地域と目標を共有し、ともに 歩む学校	<ul style="list-style-type: none"> ・地域の自然、歴史、文化等のふるさとのよさ、第一線で活躍されている地元出身の方々の話にふれ、自信と誇りを育てる「ふるさと学習」の推進、将来への夢の創造 ・動物と花に囲まれた潤いのある落ち着いた学校環境づくり ・心を豊かにする読書指導の推進
黒森小学校	地域に学び、心豊かにたくましく 生きる子どもの育成	<ul style="list-style-type: none"> ・伝統文化・芸能の伝承活動、地域学習の推進 ・豊かな感性を育む教育活動の推進と教育環境の整備
十坂小学校	「かしこい子」「美しい子」 そして「たくましい子」を育 てる学校づくりの実現	<ul style="list-style-type: none"> ・十坂小児童会活動費 ・十坂っ子タイムの活動費 ・外部講師への謝金 ・家庭と学校を結ぶお便りやしおり等の印刷 ・児童作品の発送代
宮野浦小学校	宮野浦大好きっ子の育成ー地 域を見つめ、地域から発信ー	<ul style="list-style-type: none"> ・本物にふれ、五感を働かせ、言葉を研ぎ澄ますことで、豊かな心を育む (花いっぱい運動、読み聞かせ等) ・専門性に秀でた方々から直接指導いただき、魅力ある生き方を学ぶ (四中生や山形交響楽団による音楽会の実施、公益文科大学による総合的な学習の支援)
東平田小学校	地域の人・もの・自然と豊かに かかわり合う活動の推進	<ul style="list-style-type: none"> ・総合的な学習の充実（東平田ふるさと学習） ・読書と図書館教育の推進 ・詩の暗唱活動の推進 ・菊づくり二人三鉢運動、花や野菜の栽培活動の推進 ・本物の演奏を聴く
中平田小学校	地域や学校のよさを学び、ふる さとに誇りをもてる教育活 動の推進	<ul style="list-style-type: none"> ・中庭、花壇、菜園活動 ・英語活動の充実 ・「中平田みまもり隊」に関わる活動
北平田小学校	豊かな感性を育む活動の促進 と教育環境の整備（総合的な 学習の充実）	<ul style="list-style-type: none"> ・総合的な学習、生活科の充実（野菜の栽培活動、稲作の学習、地域講師への謝礼） ・全校児童によるマーチング活動の推進
鳥海小学校	豊かな感性を育む教育活動や 地域学習を推進することによ って、心豊かにたくましく 生きる資質を育む	<ul style="list-style-type: none"> ・本物の文化芸術にふれる音楽鑑賞教室 ・総合的な学習の米作り ・日頃の学習の成果を発表する学習発表会 ・児童会による挨拶運動
南遊佐小学校	未来を生き抜く児童の育成 ～学び・かかわりの中で大人 になるための資質を身につけ る～	<ul style="list-style-type: none"> ・地域チャレンジ活動の実施 ・マイ夢の里の人、自然、文化にふれる特色ある学校づくり ・コミュニティサークル活動と連携したクラブ活動の実施 ・読書活動充実のための環境づくり ・体験的活動を支えるための教育環境の整備
一條小学校	多様な関わりと体験を通し て、子ども達の心身の健全育 成を図る。	<ul style="list-style-type: none"> ・豊かな表現活動の取り組み（百人一首の暗唱・大会への参加、俳句作り） ・豊かな読書体験の推進 ・ボランティア活動の推進
八幡小学校	ふるさとを愛し、夢をもって 学び続ける子の育成	<ul style="list-style-type: none"> ・「いのち」を感じ、考える学習の推進 ・地域や学校のよさを学び受け継ぎ、新しい学校文化を創り上げようとする態度の育成 ・時代にふさわしい能力を身につける学習活動の充実（福祉・環境・国際理解教育）

平成21年度「特色ある学校づくり」実施内容一覧

学校名	テーマ	本事業に係る主な教育活動
地見興屋小学校	ふれあい・体験・挑戦	<ul style="list-style-type: none"> ・稲作体験活動の実施 ・クラブ活動による地域講師の活用 ・読み聞かせ会の実施 ・創立記念音楽会の実施 ・スキー教室の実施 ・地域の方々とふれあいを探るための給食会の実施
松山小学校	子どもたちの豊かな感性を培うための学習支援と教育環境の整備	<ul style="list-style-type: none"> ・ふるさと体験学習の実施（花・野菜の栽培活動、地域の特色を生かした生活科総合的学習やクラブ活動、行事） ・掲示コーナーの充実 ・運動を通しての健康で丈夫な身体づくり
内郷小学校	こころを育む教育活動	<ul style="list-style-type: none"> ・地域福祉施設との交流活動 ・栽培活動（学校田での稲栽培、柿栽培、里芋栽培、一人一鉢の花づくり） ・「学校山」を本校の宝として大切にしていける校風の継承としての活動（スキー学習） ・詩の音読等を通しての感性教育
田沢小学校	田沢を愛する、明るく元気でたくましい子どもの育成をめざして	<ul style="list-style-type: none"> ・米作り体験学習 ・収穫感謝祭の実施 ・田沢イルミネーション活動の実施 ・芸術文化活動の実施 ・健康教室の実施（水泳教室、スキー教室）
南平田小学校	<ul style="list-style-type: none"> ・「かしこい子」「美しい子」「たくましい子」をめざそう ・豊かな体験活動を通して、地域の人々と触れ合い、かかわり合う力と響き合う心を育てよう 	<ul style="list-style-type: none"> ・ブロック中心の経営(低・中・高学年)による外遊びの奨励 ・稲作体験学習の実施 ・生活科や総合的な学習の時間での地域講師との交流 ・福祉施設や地域講師への年賀状の送付 ・スケート授業の実施
第一中学校	社会性をゆたかに伸長させ、確かな社会力をつける学校経営の推進	<ul style="list-style-type: none"> ・多様な奉仕体験活動支援 ・開かれた学校づくり支援（家庭・地域・関係諸機関との連携強化） ・生徒の主体的活動支援 ・環境整備、感性空間づくり
第二中学校	夢を育み、地域の主役として主体的に取り組む生徒の育成	<ul style="list-style-type: none"> ・ろまんと夢を語り合い、学びあう学校作り ・自主性・主体性を育む生徒活動への支援 ・「夢・地域・環境」をキーワードにした取り組みの紹介と活躍の様子が見える掲示
第三中学校	活力ある学校・たくましい生徒 ー生徒の活動の活性化を通してー	<ul style="list-style-type: none"> ・生徒会スローガンの掲揚 ・酒田市民会館「希望ホール」を会場に文化祭合唱コンクールの実施 ・地域活動の推進及び実施
第四中学校	生活・学習習慣改善に取り組む『一人一役運動』の推進	<ul style="list-style-type: none"> ・スローガンの作成・掲示 ・家庭生活状況調査の実施 ・子育て講演会の開催 ・家庭学習の取り組み方の提示 ・生活リズム調査 ・川南小中一環教育での情報提供
第五中学校	五中の歴史をつなごう ～五中の「軌成木」づくり～	<ul style="list-style-type: none"> ・「創始400年酒田まつり」への参加 ・講話を聞く会の実施 ・プレ「創立50年」文化発表会

平成21年度「特色ある学校づくり」実施内容一覧

学校名	テーマ	本事業に係る主な教育活動
第六中学校	社会力を身につけた生徒の育成を通して、いのち輝く学校づくりを目指す	<p>「六華の心」を育成し「六華の心」の実践から生徒に社会力を身につけさせる。</p> <p>「六華の心」①学ぶ心 ②素直な心 ③感謝の心 ④思いやりの心 ⑤奉仕の心 ⑥耐える心</p> <ul style="list-style-type: none"> ・自己を見つめ、生き方・在り方に思いをめぐらす講話を通して「六華の心」（学ぶ心、耐える心）を育てる。 ・地域の人との「かかわり」を生かした総合的な学習を通して「六華の心」を育てる。 ・豊かな響きを求めての合唱講習会を通して「六華の心」（学ぶ心）を育てる。 ・豊かな感性を育む教育環境の整備を通して「六華の心」を育てる。
平田中学校	『子どもたちがいきいきと活動している学校』をめざして	<ul style="list-style-type: none"> ・花いっぱい運動の推進 ・生徒会活動の支援 ・「平中タイムス」の編集・印刷の助成
鳥海中学校	生徒も教職員も、鳥海中のよさを誇れる学校づくり	<ul style="list-style-type: none"> ・学校田や花壇を使った勤労生産学習及び環境美化活動を計画的に実施する。 ・地域人材を活用した進路学習会や講演会の実施 ・進路指導資料を充実させ、進路情報や生き方に関する情報を提供する。 ・学校研究（最終年度）の充実に向け、また新学習指導要領の理解を深めるため、研修資料や評価資料を整える。
八幡中学校	豊かな感性を育む教育環境と進路学習の充実	<ul style="list-style-type: none"> ・キャリア教育（進路学習）に関する書籍等の充実を図る。 ・「生き方講話」の実施 ・職場体験学習を充実した活動にする。 ・鳥海中学校との交流会 ・文化祭での大沢太鼓の練習・成果の披露
松山中学校	自律と貢献の基礎づくりを通じた地域に信頼される学校づくり	<p>地域との関わりの強化を図る諸行事の公開と地域人材の活用</p> <ul style="list-style-type: none"> ・地域史学習・選択教科・総合的な学習の時間の中で実施する。
飛鳥中学校	いのち輝く人間を育成する「“オアシス”広がる学校づくり」	<ul style="list-style-type: none"> ・田園調布学園との交流体験 ・清潔で整備された環境づくり ・地域の先生を招いての授業や体験学習の実施 ・生徒会を中心にボランティア・リサイクル活動の推進 ・「“オアシス”広がる学校づくり」を啓蒙するための横看板の作成、掲示

生涯学習推進講座開催事業の推移

	平成18年度			平成19年度			平成20年度		
	事業数	実施回数	参加人数	事業数	実施回数	参加人数	事業数	実施回数	参加人数
幼 児	4	18	1,200	4	19	1,424	4	18	1,547
少 年	9	108	2,577	7	119	2,732	6	68	2,165
青 年	7	60	1,085	5	53	877	6	53	954
成 人	7	146	654	12	84	980	14	69	846
家 庭 育 成	6	46	5,085	6	50	4,212	5	76	5,310
指 導 者 養 成	4	9	239	4	13	205	4	8	139
催 し	6	7	22,306	6	6	21,606	7	7	18,901
教 養	3	45	1,007	1	20	422	0	0	0
合 計	46	439	34,153	45	364	32,458	46	299	29,862

生涯学習推進講座開催事業 各種講座等の市民満足度推移

	平成18年度	平成19年度	平成20年度
全体評価	73%	76%	80%

生涯学習指導者登録状況

単位：人

	平成19年度	平成20年度	平成21年度
生涯学習指導者	14	22	28

平成20年度生涯学習推進講座実施状況

学習領域	事業名	内 容	実施場所	実施回数	人数
幼 児	孫と一緒に♪リトミック	リズムに合わせて祖父母と孫が一緒に遊び、他の家族との交流も。	総合文化センター	4	104
	わくわくちびっこ広場	昔話や紙芝居、読み聞かせ。	総合文化センター他	3	532
	わらべのひな祭り展	手作りお雛様の展示	出羽遊心館	9	850
	親子でキッズヒップホップダンス	ヒップホップダンスの体験。基礎体力をつけ、自己表現する力を養い、異年齢との交流を図る。	総合文化センター	2	61
少 年	さかたっ子・チャレンジ冒険団	マリンスポーツ体験、クライミング体験、夏休み宿泊体験	総合文化センター他	3	56
	酒田マリーングジュニア合唱団	定期練習、県合唱祭参加、定期演奏会、クリスマス会、親子レク、老人ホーム慰問ほか	総合文化センター	41	750
	新春書初め・もちつき大会	正月行事 新春書初め会、もちつき体験・試食	総合文化センター	1	151
	児童いけばな体験講座	生花体験	総合文化センター	9	180
	わいわい出前講座	日常生活に役立つマナーやキャリア教育等、参画型出前講座	小・中・高校	13	1,005
	子ども菓子づくり	お菓子づくりの体験と異年齢との交流を図る	総合文化センター	1	23
青 年	マーシャルアーツ	東洋と西洋の格闘技の長所を取り入れた安全で効果的なフィットネスプログラム	総合文化センター	10	179
	知っておきたいマナー講座	年中行事、冠婚葬祭、日本料理のいただき方、日本茶の入れ方など	総合文化センター他	5	80
	基本の料理	料理の基礎を学び、同年代での交流を図る	総合文化センター	10	159
	フラワーセラピー講座	花言葉や色彩のコーディネート、その日の気分にあわせた花の選び方など	総合文化センター	5	69
	マットサイエンス〜ピラティス&ヨガ講座	骨盤を支えている深いところにある筋肉を鍛えるエクササイズ	出羽遊心館	20	427
	男の酒の肴教室	魚料理を中心に男性限定に酒の肴教室	総合文化センター	3	40
成 人	男の料理教室	鍋物やお昼のメニューなどから料理の基礎を学ぶ	交流ひろば	5	38
	デジタルカメラ入門	デジタルカメラの基本操作、技術習得	総合文化センター	5	70
	初めてのデッサン	鉛筆によるデッサンを基本から学ぶ	総合文化センター	10	128
	仕事帰りの集中エクササイズ	簡単な動きを中心に交流を深めながらトレーニング	総合文化センター	10	90
	FPと学ぶあなたのファイナンス	人生をより豊かに、自分らしく生きるためのマネーライフプラン	総合文化センター	3	23
	旬の野菜で作る元気レシピ	各回テーマを決めて開催、旬の野菜の良さを生かした元気になれる料理を学ぶ	総合文化センター	5	89
	おいしい休憩時間〜台湾茶編〜	おいしい台湾茶の入れ方を学ぶ	総合文化センター	1	15

酒田市教育振興基本計画資料

学習領域	事業名	内 容	実施場所	実施回数	人数
成人	やってみよう！日曜大工教室	日曜大工の基礎と作品制作	総合文化センター	4	24
	ホームメイドのパン作り講座	手作りパン「フォカッチャ・シシリアーノ」と夏野菜ピクルスをつくる	総合文化センター	1	21
	はじめてのエアロビクス系エクササイズ	楽しく健康的な身体を作り、心もリフレッシュするためのエクササイズ	総合文化センター	5	129
	手編み教室	公募した市民企画講座 初心者向けに、手編みのベストを作る	総合文化センター	5	83
	手作りパン教室	公募した市民企画講座 身体にも心にも優しい無添加のパン作り	総合文化センター	5	48
	お箏をたのしく	公募した市民企画講座 お箏の基礎から、合奏曲を仕上げるまで	浜田コミセン	5	48
	三味線を弾いてみよう	公募した市民企画講座 三味線の基礎から簡単な曲を弾いてみるまで	総合文化センター	5	40
家庭教育	さんさん学級	リトミック、ミニ運動会、収穫体験、積木遊びほか	総合文化センター他	6	221
	幼児家庭教育出前講座	旧酒田市街地幼稚園・保育園と連携して親子でのふれあい体験や家庭教育講座	幼稚園・保育園	22	1,205
	地域交流講座	旧酒田市街地コミュニティ振興会が実施する小学生児童等と地域住民との交流への支援	小学校他	7	700
	地域家庭教育講座	入学前・思春期講座等	小・中学校	36	3,088
	家庭教育セミナー	講演会とワークショップ（4回）を開催し、テーマ毎に掘り下げて学習	総合文化センター	5	96
指導者養成	少年団体リーダー研修会	リーダー研修会、指導者研修会	総合文化センター	1	60
	ホール音響・照明操作講習会	自主活動推進のため、ホールの機材・器具の操作講習会	総合文化センター	4	32
	16ミリ映写機操作講習会	16ミリ映写機の構造と操作方法の講習会	総合文化センター	1	7
	社会教育推進員等研修会	グラウンドゴルフ体験、事業企画の講義「住民の住民による住民のための地域事業」	総合文化センター他	2	40
催し	出羽遊心館春の市民茶会	市民茶会	出羽遊心館	1	355
	文化講演会	演題「ケータイ・ネット社会と子どもの心～今、絵本の新しい役割」	総合文化センター	1	344
	生涯学習まつり2008	生涯学習サークル・団体の発表、展示、チャリティーバザーなど	総合文化センター	1	17,022
	正月行事展	水引、独楽、鶴渡川原人形、酒田凧の展示	総合文化センター	1	800
	凧揚げ大会	酒田凧あげ大会	最上川河川公園	1	150
	酒田マリーングジュニア合唱団定期演奏会	合唱発表	総合文化センター	1	200
	百人一首かるた会	百人一首かるた大会	出羽遊心館	1	30
合 計				299	29,862

平成20年度生涯学習施設「里仁館」講座実施状況

学習領域	講座名	実施回数	延べ人数	学習領域	講座名	実施回数	延べ人数
里仁講座群	万能細胞と生命力	3	76	親子講座群	開講式・ネームプレートづくり	2	95
	ウシは人類の恩獣	3	35		チャレンジ! やさいづくり	1	101
	最上川の文化的景観	3	126		こども春まつり	1	85
	論語を楽しむ	3	59		めざせ! つりめいじん	1	80
	庄内の巨木・名木めぐり	3	100		こどもげきじょう/子育て講話	1	53
	景色に地震を読む 2008年編	3	85		いそであそぼう	1	87
	庄内の即身仏	3	83		どろ・どろ・どろんこ	1	66
	庄内をつくりあげた人達	3	82		こんちゅうだいすき	1	77
	出羽三山山麓の自然と文化	3	116		こども夏まつり	1	167
教養講座群	庄内の武士と商人の美	3	115		かわであそぼう	1	72
	新発見! 庄内の歴史を探る	3	120		りじんかん秋まつり	1	66
	酒田飽海の民俗行事と祭り	3	64		ミニミニおやこうどうかい	1	69
	激動の庄内幕末維新史	3	107		キッズニアリじんかん/子育て講話	1	75
	元気だのう (前)	3	98		おやこでうどんやさん	1	68
	源氏物語を楽しむ (前)	3	74		びっくり! マジシャン	1	69
	俳句を楽しむ	3	32		きのみでつくろう	1	54
	合唱	6	101		りじんかん冬まつり	1	128
	家庭でできるフランス料理	3	81		ふくはうち! おにはそと!・閉講式	2	77
	楽しい絵手紙	3	47	特別公開講座	山形大学大学院理工学研究科教授 山本史陽氏 「藤沢周平文学に見る庄内人かたぎ」	1	210
	掘り出された庄内の宝物	3	88		酒田市出身 作家 北 重人氏 「いつのまにやら60年」いま庄内を想う	1	222
	エネルギーと私達の暮らし	3	56		東京大学名誉教授 月尾嘉男氏 「足元の宝物で地域を再生」	1	249
	元気だのう (後)	3	82	計		113	4,443
	藤沢周平と庄内	3	80	自主運営講座		119	1,156
	源氏物語を楽しむ (後)	3	74	合 計		232	5,599
	フラワーアレンジメント	3	24				
	これから始めるデジタルカメラ	3	55				
	眺海の森散策	3	78				
庄農・農園体験	3	67					
東洋蘭と山野草の育て方・楽しみ方	3	68					

図書館年度別統計表

年度 項目	平成 13年度	平成 14年度	平成 15年度	平成 16年度	平成 17年度	平成 18年度	平成 19年度	平成 20年度
人口	100,534	100,297	99,559	98,863	117,135	115,932	114,714	113,952
開館日数 (中央図書館)	338	342	343	344	344	343	339	345
有効登録者数	37,449	15,996	17,992	19,450	20,043	19,796	17,516	17,483
蔵書冊数 (光丘文庫除く)	175,429	198,425	215,470	225,118	231,190	235,258	249,469	245,359
館外貸出人数	83,478	103,814	120,491	125,327	126,368	127,161	131,126	150,842
館外貸出冊数	269,787	321,402	374,825	391,435	425,153	457,324	471,662	546,768
1日当たりの 館外貸出人数	247.0	303.5	351.3	364.3	367.3	370.7	386.8	437.2
1日当たりの 館外貸出冊数	798.2	939.8	1,092.8	1,137.9	1,235.9	1,333.3	1,391.3	1,584.8
1人1回当たり の 館外貸出冊数	3.2	3.1	3.1	3.1	3.4	3.6	3.6	3.6
人口1人当たり の 館外貸出冊数	2.7	3.2	3.8	4.0	3.6	3.9	4.1	4.8
登録率	37.3	15.9	18.1	19.7	17.1	17.1	15.3	15.3
蔵書回転率	1.5	1.6	1.7	1.7	1.8	1.9	1.9	2.2

※ 「有効登録者」[蔵書冊数]「館外貸出人数」「館外貸出冊数」の数値のうち平成14年度以降はひらた図書センターの利用数値を合算した数値を記載

※ 平成17年11月1日、旧酒田市・旧八幡町・旧松山町・旧平田町の市町合併

子どもの身長・運動能力の比較

	男子11才			女子11才		
	S53年度	H20年度	比較	S53年度	H20年度	比較
身長 (cm)	142.4	145.2	(↑2.8)	144.4	147.2	(↑2.8)
50m走 (秒)	8.8	8.9	(↓0.1)	9.1	9.2	(↓0.1)
ソフトボール投げ (m)	34.4	30.4	(↓4.0)	20.2	17.9	(↓2.3)

※文部科学省「体力・運動能力調査」より抜粋

平成21年度子どもの体力・運動能力調査(50m走)

(男子)

秒/50m

	小1	小2	小3	小4	小5	小6	中1	中2	中3
酒田市	12.90	10.86	10.03	9.94	9.38	9.18	8.63	7.91	7.69
国	11.67	10.80	10.19	9.74	9.28	8.91	8.55	7.94	7.53

(女子)

秒/50m

	小1	小2	小3	小4	小5	小6	中1	中2	中3
酒田市	12.12	10.93	10.60	10.20	9.44	9.23	9.11	8.61	8.76
国	11.98	11.12	10.52	10.05	9.61	9.19	9.02	8.79	8.75

※ 文部科学省「体力・運動能力調査」より抜粋

※ : 国の平均を下回る学年。

子どもの体力向上事業対象園・園児数

(単位：人、%)

年 度	対象園	対象園児	対象園全園児	市内全園児	対象比率
平成19年度	15園	298	1,073	2,748	39.0%
平成20年度	22園	495	1,499	2,642	56.7%
平成21年度	25園	590	1,619	2,550	63.5%

平成21年度競技人口の状況(体育協会加盟団体登録者数)

(単位：人)

団体名	競技者数 A=B+C	高校・一般 B	小・中 C
陸 上	809	352	457
野 球	1,756	686	1,070
バスケットボール	1,100	300	800
バレーボール	702	318	384
ソフトテニス	736	220	516
柔 道	115	80	35
剣 道	415	205	210
弓 道	202	200	2
サッカー	1,266	588	678
卓 球	1,053	446	607
体 操	111	60	51
バトミントン	287	287	0
水 泳	1,939	153	1,786
相 撲	38	23	15
ボクシング	23	23	0
ソフトボール	55	55	0
スキー	240	240	0
クレール射撃	41	41	0
ラグビー	81	81	0
空 手	80	30	50
ヨ ッ ト	35	29	6
ライフル射撃	15	15	0
アーチェリー	25	25	0
ボウリング	33	32	1
テニス	290	273	17
ボート	85	85	0
銃剣道	12	12	0
ウェイトリフティング	27	27	0
ゲートボール	305	305	0
躰 道	27	6	21
少林寺拳法	77	41	36
トライアスロン	86	56	30
スケート	17	11	6
合 計	12,083	5,305	6,778

※水泳については水泳教室の小・中学生も含む。

文化施設の入館者数の推移

(単位：人)

施設名	平成16年度	平成17年度	平成18年度	平成19年度	平成20年度
市民会館 (希望ホール)	108,749	170,595	123,850	134,795	122,861
写真展示館 (土門拳記念館)	49,961	44,458	44,891	46,785	42,872
市美術館	62,003	63,841	66,593	85,085	46,837
旧鑑屋	22,304	22,622	24,040	24,118	21,416
資料館	7,500	6,470	5,924	5,465	5,876
松山文化伝承館	4,607	4,603	5,391	4,516	4,794
旧阿部家	3,248	3,301	3,562	3,609	4,028
旧白崎医院	2,146	2,172	1,928	2,061	2,141
8施設合計	260,518	318,062	276,179	306,434	250,825

※希望ホール 平成16年7月3日開館

酒田市民芸術祭の推移

	市民芸術祭		開幕公演					
	事業 団体数	入場者数	開催日	参加 団体数	担当	テーマ	大ホール 入場者数	チケット 料金
平成16年度	33 団体 1 個人	25,579 人	9/5(日)	23 団体	担当 制で な か つ た	海	1,150 人	700 円
平成17年度	33 団体 1 個人	23,512 人	9/11(日)	14 団体 1 個人		希望	1,150 人	700 円
平成18年度 (50周年記念)	36 団体 1 個人	31,901 人	9/9(土)	17 団体		歓喜	824 人	500 円
平成19年度	34 団体	25,966 人	9/9(日)	3 団体	洋楽	翔べ!響け! ふるさと讃歌	850 人	500 円
平成20年度	38 団体	29,263 人	9/14(日)	7 団体	洋舞	空	752 人	500 円
平成21年度	38 団体	25,687 人	9/13(日)	14 団体	邦楽 邦舞 民謡	ふるさと	818 人	500 円

民俗芸能保存会加盟数

年 度	団体数
平成19年度	28
平成20年度	31
平成21年度	31

指定文化財件数(酒田市内)

年 度	酒田市	山形県	国	国登録	計
平成19年度	318	69	10	3	400
平成20年度	316	70	10	3	399
平成21年度	316	70	10	3	399

酒田市教育振興基本計画

発行

平成22年4月

発行者

酒田市教育委員会

998-0044 酒田市中町一丁目4番10号

電話 (0234)26-5772