

平成 10 年

酒 田 市 の 工 業

工業統計調査結果報告書（概数）

酒田市企画調整部情報システム課

ま え が き

平成10年酒田市の工業（概数）がまとまりましたので公表いたします。

工業統計調査は、工業の実態を明らかにするために、毎年12月31日現在で、通商産業省所管のもとに実施されているものです。

この報告書は、工業統計調査の本市分を概数速報としてまとめたものです。そのため、後日県より公表される確定数とは若干異なることもあります。

この調査結果が、本市製造業の現状把握と、関係機関の諸施策の基礎資料、及び企業活動の資料として広くご利用いただければ幸いです。

最後になりましたが、この調査の実施にあたり格別のご協力をいただきました事業所をはじめ、調査関係の方々に対し深く感謝の意を表するとともに、今後とも本調査のために一層のご協力を賜りますようお願いいたします。

平成11年10月

目 次

I	調査のしくみ	1
II	調査結果の概要	3
	要 約	3
	1. 事業所数	6
	2. 従業者数	7
	3. 製造品出荷額等	9
	4. 原材料使用額等	11
	5. 現金給与総額	11
	6. 粗付加価値額	12
III	総括統計表	13
	付表1 産業中分類別事業所数	14
	付表2 産業中分類別従業者規模別事業所数	15
	付表3 従業者規模別事業所数	16
	付表4 産業中分類別従業者数	17
	付表5 産業中分類別男女別従業者数	18
	付表6 産業中分類別製造品出荷額等	19
	付表7 産業中分類別1事業所及び 従業者1人当たり製造品出荷額等	20
	付表8 産業中分類別原材料使用額等	21
	付表9 産業中分類別現金給与総額	22
	付表10 産業中分類別常用労働者1人当たり現金給与総額	23
	付表11 従業者規模別男女別常用労働者数	24
	付表12 産業中分類別男女別常用労働者数	25
	付表13 従業者規模別現金給与総額及び 常用労働者1人当たり現金給与総額	26
	付表14 産業中分類別粗付加価値額	27
	付表15 従業者規模別粗付加価値額	28
	付表16 産業中分類別原材料・現金給与・ 製造品出荷額等（30人以上）	29

1 調査のしくみ

調査の目的

工業統計調査は、我が国における製造業の実態を構造的に把握するとともに、生産活動に関する基礎資料を提供する。

調査の期日

この調査は、平成10年12月31日現在で、平成10年1月1日から平成10年12月31日までの1年間の実績を調べたものである。

調査の範囲

日本標準産業分類による大分類-F 製造業を主業とする事業所（国及び公共企業体に属するものは除く）を対象とする。

調査の種類及び方法

(1) 甲調査 従業者30人以上の事業所

(2) 乙調査 従業者29人以下の事業所

調査方法は、事業所の管理責任者による自計申告による。

係数の算式

(1) 製造品出荷額等

製造品出荷額 + 加工賃収入額 + 修理料収入額

(2) 原材料使用額等

原材料使用額 + 燃料使用額 + 電力使用額 + 委託生産費

(3) 1事業所当たり製造品出荷額等

$$\frac{\text{製造品出荷額等} - \text{内国消費税額}}{\text{事業所数}}$$

(4) 従業者1人当たり製造品出荷額等

$$\frac{\text{製造品出荷額等} - \text{内国消費税額}}{\text{従業者数}}$$

(5) 粗付加価値額

製造品出荷額等 - 内国消費税額 - 原材料使用額等

※ 利用上の注意

- (1) 63、2、5、7年の数値は、県の工業統計表による。
- (2) 62、元、3、4、6、8、9年は、3人以下の事業所は特定業種を除いて調査対象外となったため市独自に調査した。
- (3) この報告書は、市において独自に集計したもので、後日県から公表される数値と若干相違することがある。
- (4) 調査日現在における休業、操業準備中、操業開始後未出荷事業所等は除かれている。
- (5) 「ー」は該当なし、「0」は単位に満たない、「△」はマイナス、事業所数が2以下のものは秘密保持上「x」で表し、その秘匿した数値は、合計数値に含めるか若しくは「*」印のある数値に合算した。(石油のxは化学に合算した。)
- (6) 掲載した数値は、単位未満四捨五入等により、内訳と総数が一致しない場合がある。
- (7) 産業分類は下記のとおり省略した。なお分類番号の○印は基礎素材型産業に、☆印は加工組立型産業に区分され、他は生活関連・その他型産業に区分される。

分類番号	略号	産業中分類項目名
12	食料	食料品製造業
13	飲料等	飲料・飼料・たばこ製造業
14	繊維	繊維工業
15	衣服	衣服・その他の繊維製品製造業
○16	木材	木材・木製品製造業(家具を除く)
17	家具	家具・装備品製造業
○18	紙	パルプ・紙・紙加工品製造業
19	印刷	出版・印刷・同関連産業
○20	化学	化学工業
○21	石油	石油製品・石炭製品製造業
○22	プラスチック	プラスチック製品製造業
○23	ゴム	ゴム製品製造業
24	皮革	なめし皮・同製品・毛皮製造業
○25	土石	窯業・土石製品製造業
○26	鉄鋼	鉄鋼業
○27	非鉄	非鉄金属製造業
○28	金属	金属製品製造業
☆29	機械	一般機械器具製造業
☆30	電機	電気機械器具製造業
☆31	輸送	輸送用機械器具製造業
☆32	精密	精密機械器具製造業
34	その他	その他の製造業

Ⅱ 調査結果の概要

— 要約 —

平成10年12月31日現在で実施した、工業統計調査の本市の結果は次のように要約される。

1. 事業所数

事業所数は 434 事業所で前年に比べ 29 事業所、6.3%の減少となった。

2. 従業者数

従業者数は 10,110 人で、前年に比べ 611 人、5.7%の減少となった。

3. 製造品出荷額等

製造品出荷額等は、2,412 億 8,492 万円で前年に比べ 150 億 9,317 万円、5.9%の減少となった。

4. 1事業所当たり製造品出荷額等

1事業所当たり製造品出荷額等は、5 億 4,358 万円で前年に比べ 161 万円、0.3%の減少となった。

5. 従業者1人当たりの製造品出荷額等

従業者1人当たりの製造品出荷額等は、2,333 万円で、前年に比べ 21 万円、0.9%の減少となった。

6. 原材料使用額等

原材料使用額等は 1,199 億 2,041 万円で前年に比べ 78 億 6,551 万円、6.2%の減少となった。

7. 現金給与総額

現金給与総額は 344 億 7,945 万円で前年に比べ 2 億 3,801 万円、0.7%の減少となった。

8. 常用労働者1人当たり現金給与総額

常用労働者1人当たり現金給与総額は 349 万円で前年に比べ 18 万円、5.4%の増加となった。

9. 粗付加価値額

粗付加価値額は、1,159 億 9,543 万円で前年に比べ 86 億 4,158 万円、6.9%の減少となった。

図1 工業の推移

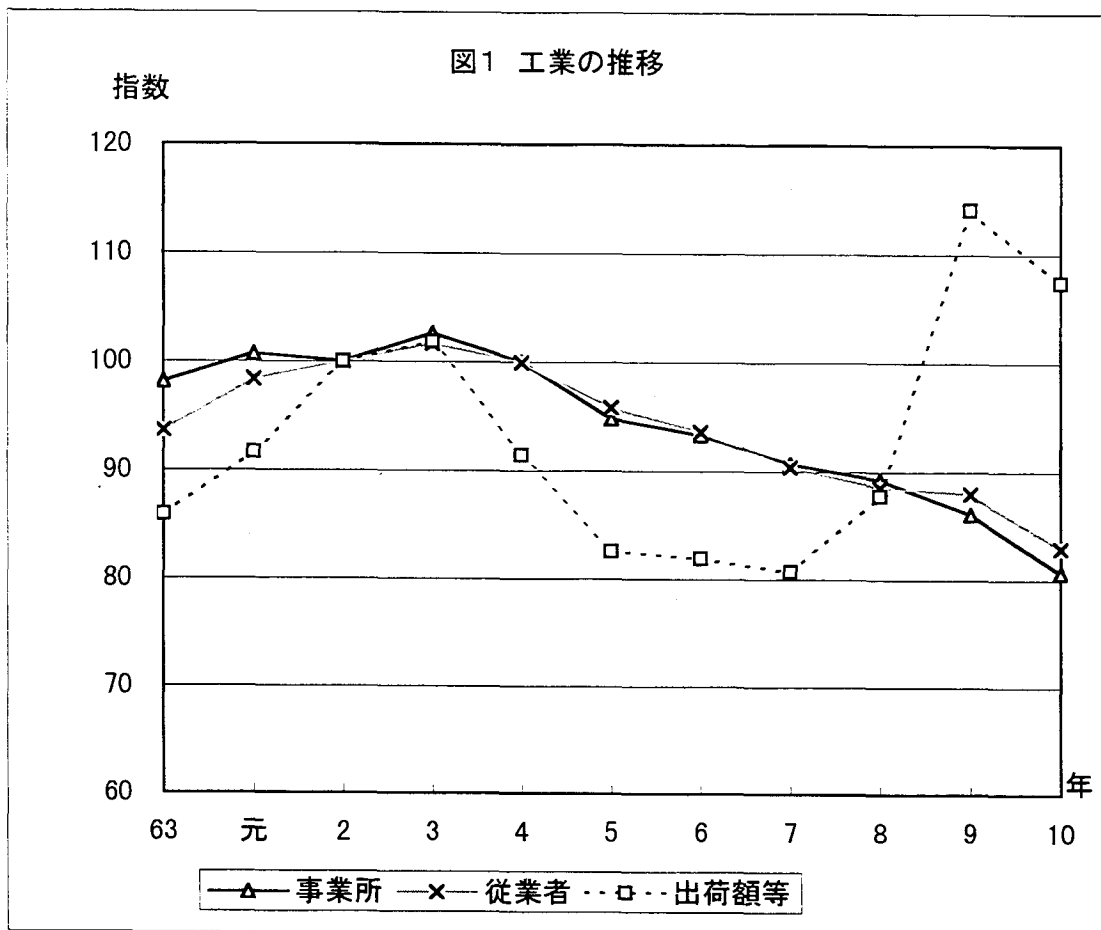


表1 事業所数、従業者数、製造品出荷額等の推移

区分	事業所数 (事業所)	従業者数 (人)	製造品出荷額等 (万円)	指数(H2=100)		
				事業所	従業者	出荷額等
63	528	11,421	19,305,406	98.1	93.7	85.9
元	542	11,994	20,601,736	100.7	98.4	91.7
2	538	12,189	22,472,057	100.0	100.0	100.0
3	552	12,392	22,891,252	102.6	101.7	101.9
4	538	12,182	20,545,213	100.0	99.9	91.4
5	510	11,681	18,550,581	94.8	95.8	82.5
6	502	11,412	18,409,520	93.3	93.6	81.9
7	488	11,019	18,141,230	90.7	90.4	80.7
8	480	10,790	19,715,758	89.2	88.5	87.7
9	463	10,721	25,637,809	86.1	88.0	114.1
10	434	10,110	24,128,492	80.7	82.9	107.4

図2 製造品出荷額等の推移

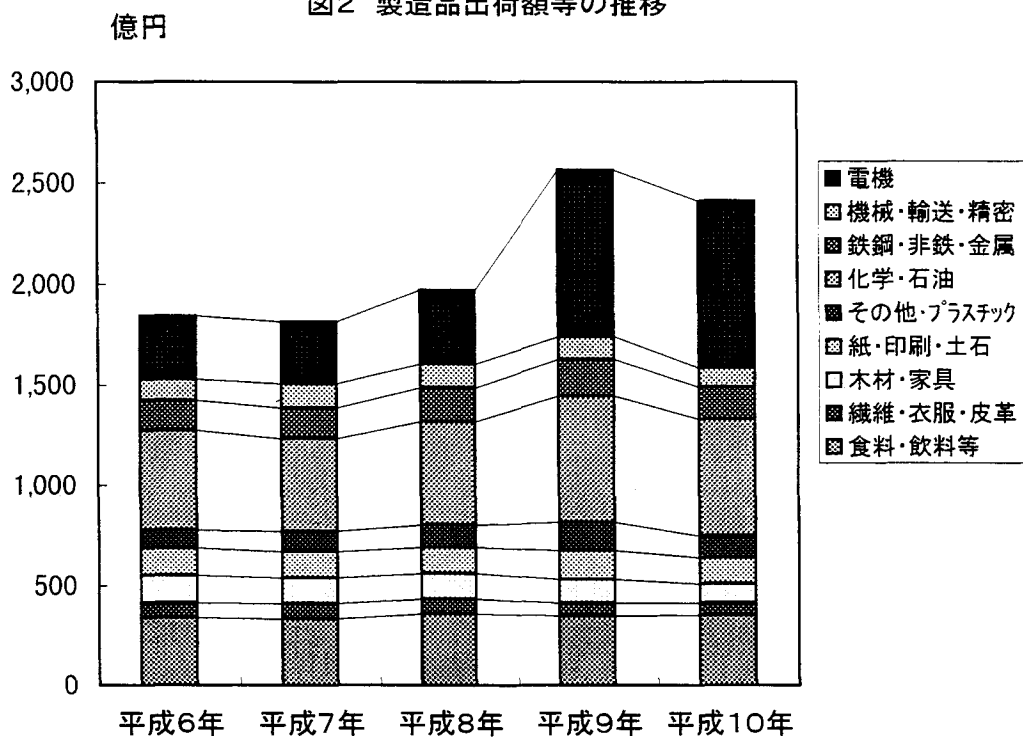
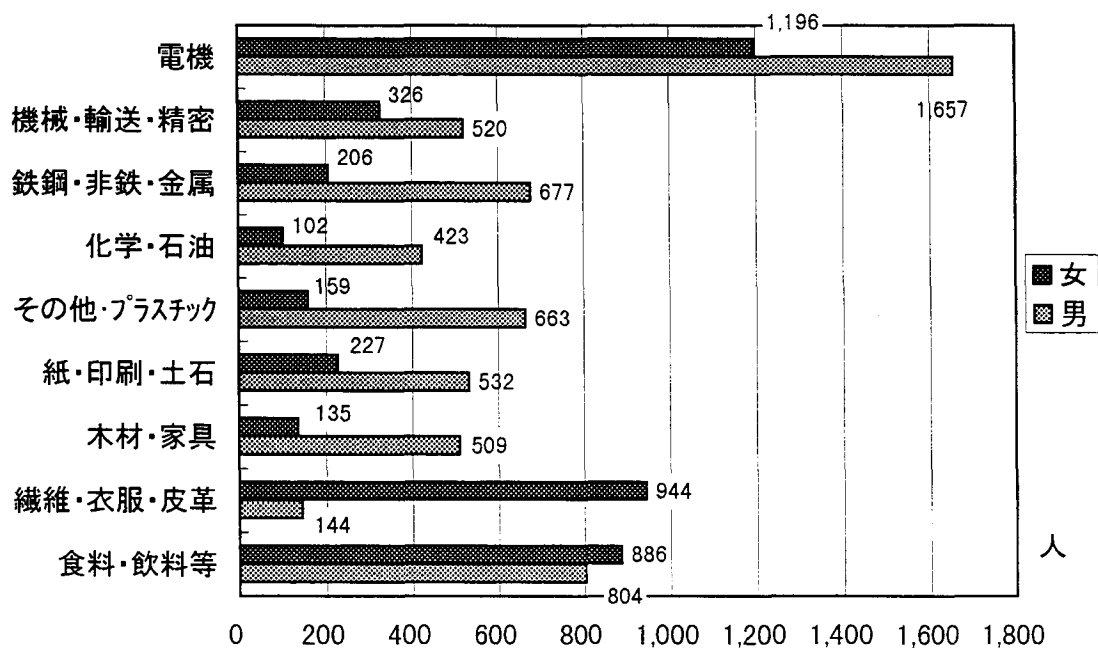


図3 業種別男女別従業者数



【1. 事業所数】

平成10年の事業所数は、434事業所で前年に比べ29事業所、6.3%の減少となった。

業種別にみると、食料が76事業所(構成比17.5%)で最も多く、次いで家具が54事業所(同12.4%)、金属が47事業所(同10.8%)、電機が43事業所(同9.9%)と、この4業種だけで50.6%を占めている。

前年と比べ増加した業種は金属が1事業所、新規の皮革が1事業所となっている。減少した業種は、電機が7事業所、衣服、その他が5事業所など12業種となっている。

基礎素材型産業は前年と比べてみると、4事業所、3.4%、加工組立型産業が12事業所、11.7%、生活関連型産業は13事業所、5.4%の減少となっている。(表2、付表1)

表2 基礎素材型、加工組立型、生活関連型各産業の事業所数の推移

区 分	実 数(事業所)				対前年増加率(%)		
	7	8	9	10	8	9	10
総 数	502	480	463	434	△ 4.4	△ 3.5	△ 6.3
基礎素材型	131	124	119	115	△ 5.3	△ 4.0	△ 3.4
加工組立型	111	106	103	91	△ 4.5	△ 2.8	△ 11.7
生活関連型	260	250	241	228	△ 3.8	△ 3.6	△ 5.4

従業員規模別に前年と比べてみると、3人以下が8事業所、5.4%、4～9人規模が10事業所、8.5%、10～29人規模が10事業所、7.9%、100人以上規模が1事業所、7.1%とそれぞれ減少しており、30～99人規模は増減なしとなっている。(表3)

表3 規模別にみた事業所数の推移

区 分	実数(事業所)				対前年増加率(%)		
	7	8	9	10	8	9	10
総 数	488	480	463	434	△ 1.6	△ 3.5	△ 6.3
3人以下	158	153	149	141	△ 3.2	△ 2.6	△ 5.4
4～9人	124	126	118	108	1.6	△ 6.3	△ 8.5
10～29人	131	127	126	116	△ 3.1	△ 0.8	△ 7.9
30～99人	58	59	56	56	1.7	△ 5.1	0.0
100人以上	17	15	14	13	△ 11.8	△ 6.7	△ 7.1

【2. 従業者数】

平成10年の従業者数は、10,110人で前年に比べ611人、5.7%の減少となった。

業種別にみると、電機が2,853人(構成比28.2%)と最も多く、次いで食料が1,484人(同14.7%)、衣服が1,076人(同10.6%)とこの3業種で全体の53.5%を占めている。

前年と比べ増加した業種は、食料60人、4.2%で最も多く、次いで機械43人、7.1%、金属21人、4.6%、精密16人、14.0%となっている。

一方減少した業種は、その他が324人、28.7%で最も大きく、次いで衣服が184人、14.6%、木材が78人、23.6%などとなっている。

各産業別に前年と比べてみると、基礎素材型産業が160人、7.4%の減少、加工組立型産業が55人、1.5%の増加、生活関連型産業が506人、10.3%の減少となった。

(表5、付表4)

従業者数を男女別に前年と比べてみると、男は64人、1.1%、女は547人、11.6%とともに減少となった。

その内訳を業種別にみると、男で増加したのは電機155人、金属37人、食料26人、減少したのは木材55人、化学・石油38人、機械36人などとなっている。女で増加したのは、機械79人、精密36人など、減少したのはその他292人、衣服158人、電機155人などとなっている。(表5、付表5)

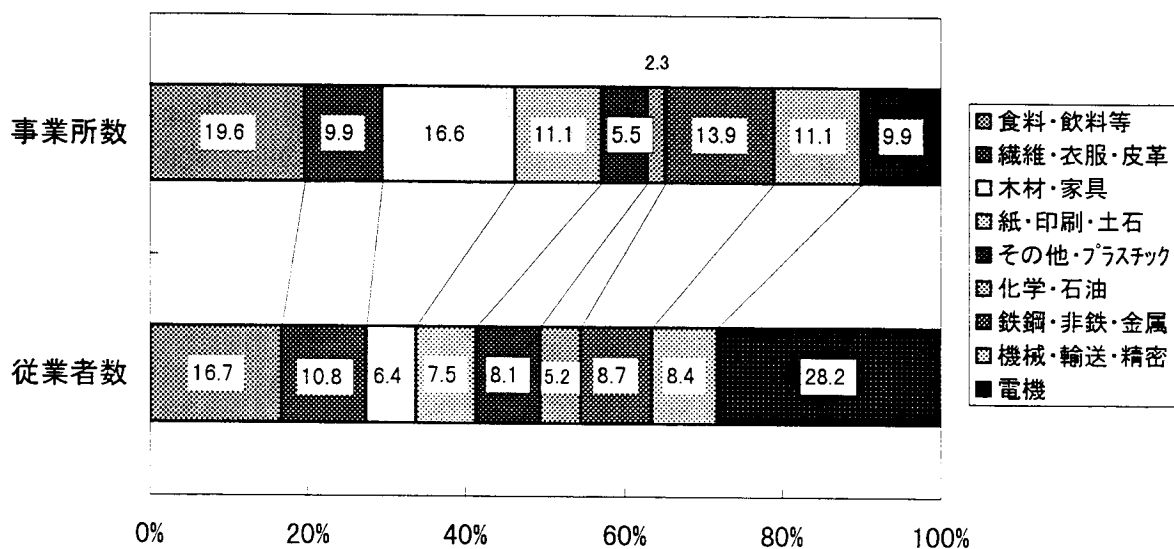
表4 男女別従業者数の推移

区分	実数(人)		対前年増加率(%)		指数(H2=100)	
	男	女	男	女	男	女
63	5,419	5,930	0.4	5.6	90.8	95.3
元	5,755	6,239	6.2	5.2	96.5	100.2
2	5,965	6,224	3.6	△ 0.2	100.0	100.0
3	6,134	6,258	2.8	0.5	102.8	100.5
4	6,175	6,007	0.7	△ 4.0	103.5	96.5
5	6,075	5,606	△ 1.6	△ 6.7	101.8	90.1
6	5,968	5,444	△ 1.8	△ 2.9	100.1	87.5
7	5,867	5,152	△ 1.7	△ 5.4	98.4	82.8
8	5,786	5,004	△ 1.4	△ 2.9	97.0	80.4
9	5,993	4,728	3.6	△ 5.5	100.5	76.0
10	5,929	4,181	△ 1.1	△ 11.6	99.4	67.2

表5 男女別従業者数の増加数と増加率

区分	対前年増加数(人)			対前年増加率(%)		
	総数	男	女	総数	男	女
総数	△ 611	△ 64	△ 547	△ 6	△ 1	△ 12
食料等	60	26	34	4	4	4
飲料等	△ 18	△ 8	△ 10	△ 8	△ 5	△ 16
繊維	* △ 2	* △ 1	* △ 1	* △ 14	* △ 14	* △ 14
衣服	△ 184	△ 26	△ 158	△ 15	△ 16	△ 14
木材	△ 78	△ 55	△ 23	△ 24	△ 21	△ 33
家具	△ 20	△ 8	△ 12	△ 5	△ 3	△ 12
紙	△ 1	0	△ 1	△ 2	0	△ 5
印刷	△ 18	△ 5	△ 13	△ 4	△ 2	△ 8
化学	* △ 40	* △ 38	* △ 2	* △ 7	* △ 8	* △ 2
石油	x	x	x	x	x	x
プラスチック	0	0	0	0	0	0
皮革	x	x	x	x	x	x
土石	△ 34	△ 23	△ 11	△ 10	△ 8	△ 19
鉄鋼	△ 20	△ 17	△ 3	△ 11	△ 11	△ 10
非鉄	△ 8	△ 9	1	△ 3	△ 5	1
金属	21	37	△ 16	5	11	△ 13
機械	43	△ 36	79	7	△ 8	56
輸送	0	155	△ 155	0	10	△ 11
精密	△ 4	△ 4	0	△ 6	△ 7	0
その他	16	△ 20	36	14	△ 33	67
基礎素材型産業	△ 324	△ 32	△ 292	△ 29	△ 5	△ 66
加工組立型産業	△ 160	△ 105	△ 55	△ 7	△ 6	△ 11
生活関連型産業	55	95	△ 40	2	5	△ 3
生活関連型産業	△ 506	△ 54	△ 452	△ 10	△ 2	△ 17

図4 事業所数・従業者数構成比率



【3. 製造品出荷額等】

製造品出荷額等は 2,412 億 8,492 万円で前年に比べ 150 億 9,317 万円、5.9%の減少となった。

業種別にみると、電機が 825 億 1,669 万円(構成比 34.2%)と最も多く、次いで化学・石油が 582 億 1,368 万円(同 24.1%)で、この 2 業種だけで 58.3%を占めている。

前年と比べ増加した業種は、食料が 3 億 9,995 万円、1.5%、金属が 2 億 3,864 万円、3.1%など 6 業種となっている。

一方減少した業種は、化学・石油が 47 億 3,341 万円、7.5%と最も大きく、次いでその他が 31 億 1,053 万円、22.6%、木材が 23 億 1,948 万円、26.8%、非鉄が 18 億 7,530 万円、28.0%などとなっている。(付表6)

規模別に前年と比べてみると、すべて減少しており 100 人以上規模が 77 億 7,091 万円、4.7%、30～99 人規模が 36 億 1,074 万円、7.4%、10～29 人規模が 34 億 846 万円、9.8%、4～9 人規模が 3 億 37 万円、4.6%などとなっている。(表6)

1事業所当たりの製造品出荷額等は 5 億 4,358 万円で前年に比べ 0.3%の減少となった。

前年と比べ増加した業種は、電機が 2 億 6,374 万円、16.0%、飲料等が 6,092 万円、9.3%、精密が 3,936 万円、18.6%の順になっている。

一方、減少した業種は化学・石油が 5 億 4,891 万円、9.0%、非鉄が 4 億 8,002 万円、28.8%、木材が 8,089 万円、18.8%の順になっている。(付表7)

従業者 1 人当たりの製造品出荷額等は、2,333 万円で前年に比べ 21 万円、0.9%の減少となった。

前年と比べ増加した業種は、飲料等が 203 万円、6.9%と最も大きく、次いでその他が 83 万円、6.8%、印刷が 62 万円、3.9%の順になっている。

一方、減少した業種は、非鉄が 695 万円、26.5%と最も大きく、次いで機械 277 万円、18.1%の順になっている。(付表7)

図5 事業所数・製造品出荷額等構成比率

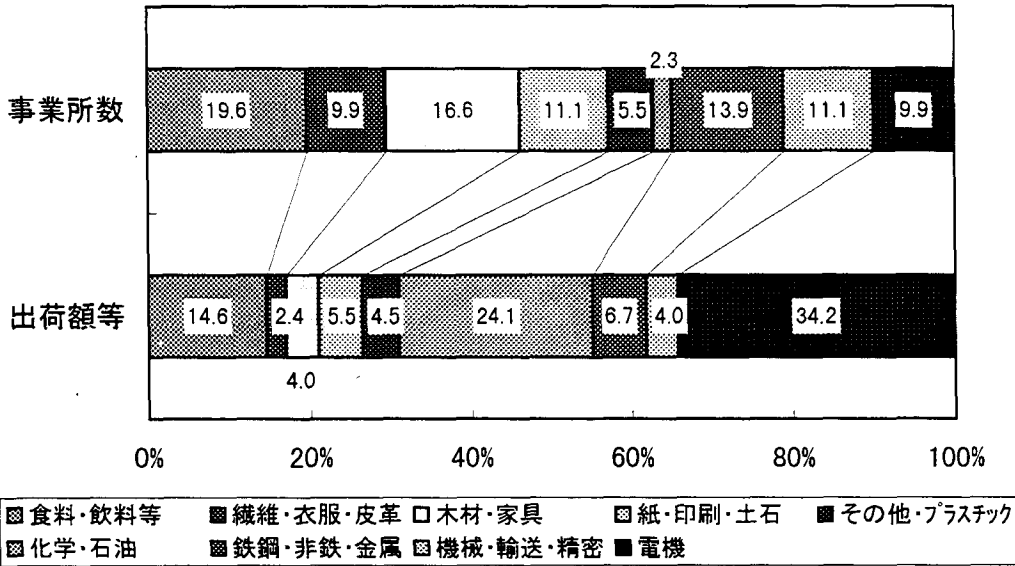


図6 規模別の事業所数・製造品出荷額等構成比比較

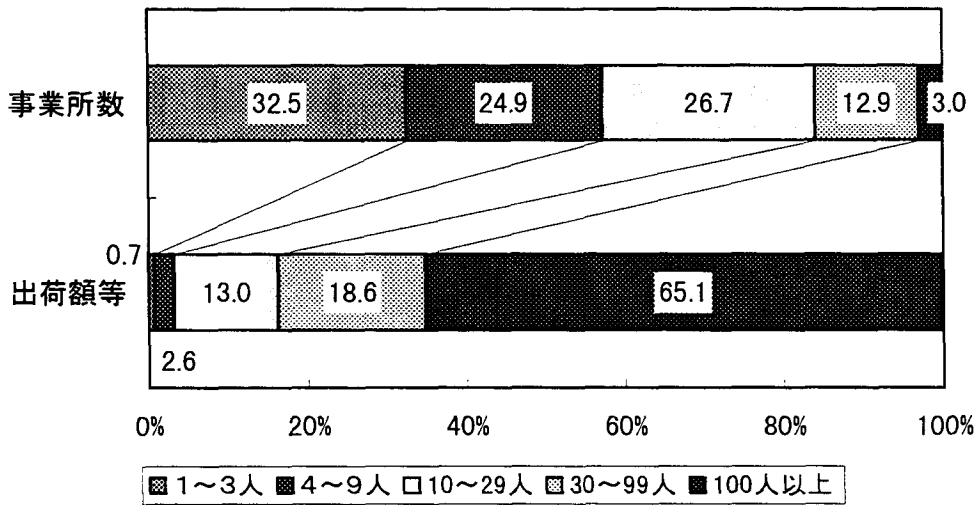


表6 規模別の製造品出荷額等の推移

区分	実数(万円)			増加率(%)	
	8	9	10	9	10
総数	19,715,758	25,637,809	24,128,492	30.0	△ 5.9
3人以下	162,507	160,211	159,942	△ 1.4	△ 0.2
4~9人	698,842	648,554	618,517	△ 7.2	△ 4.6
10~29人	3,388,991	3,484,639	3,143,793	2.8	△ 9.8
30人~99人	4,711,636	4,847,759	4,486,685	2.9	△ 7.4
100人以上	10,753,782	16,496,646	15,719,555	53.4	△ 4.7

【4. 原材料使用額等】

原材料使用額等は1,199億2,041万円で、前年に比べ78億6,551万円、6.2%の減少となった。

業種別にみると、電機が514億3,898万円(構成比42.9%)で最も多く、次いで食料が168億6,872万円(同14.1%)、化学・石油が150億5,580万円(同12.6%)と、この3業種だけで69.6%を占めている。

前年と比べ増加した業種は、電機が5億5,578万円、1.1%、食料が3億4,828万円、2.1%、飲料等が2億2,703万円、4.9%の順になっている。

一方、減少した業種は、その他が34億2,001万円、35.8%で最も大きく、次いで木材が22億4,237万円、33.8%、非鉄が10億3,596万円、30.7%の順になっている。(付表8)

【5. 現金給与総額】

現金給与総額は344億7,945万円で、前年に比べ2億3,801万円、0.7%の減少となった。

業種別にみると、電機が95億9,450万円(構成比27.8%)と最も多く、次いで食料が40億4,660万円(同11.7%)、その他が37億3,005万円(同10.8%)と、この3業種だけで全体の50.3%を占めている。

前年と比べて増加した業種は、電機が12億131万円、14.3%、食料が1億8,523万円、4.8%、金属が1億1,126万円、6.8%の順になっている。

一方、減少した業種は、化学・石油が4億9,998万円、13.1%、衣服が3億4,470万円、13.6%、木材が2億6,688万円、23.3%の順になっている。(付表9)

常用労働者1人当たり現金給与総額は、349万円で前年に比べ18万円、5.4%の増加となった。

業種別に前年と比べてみると、増加した業種はその他が117万円、32.7%、電機が42万円、14.2%、紙が25万円、10.8%の順になっている。

一方、減少したのは精密が58万円、19.9%、次いで繊維・皮革が45万円、25.6%、化学・石油が44万円、6.4%の順となっている。

全製造業を100.0%とした業種間格差をみると、化学・石油が183.1%と最も高く、次いでその他が136.1%の順になっている。逆に低い業種は繊維・皮革が37.5%で最も低く、次いで衣服が59.3%の順になっている。(付表10)

【6. 粗付加価値額】

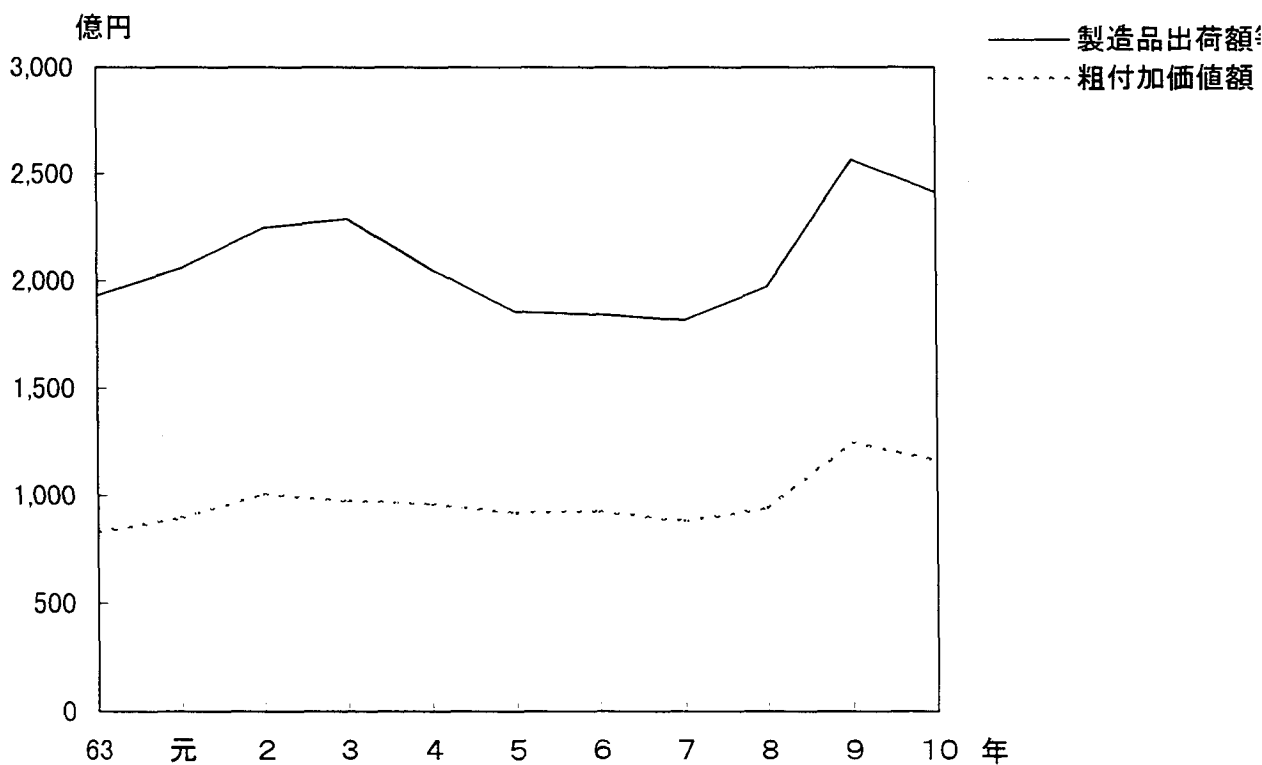
粗付加価値額は、1,159億9,543万円の前年に比べ86億4,158万円、6.9%の減少となった。

業種別にみると、化学・石油が405億9,163万円(構成比35.0%)、次いで電機が306億753万円(同26.4%)、食料が106億2,000万円(同9.2%)となっている。

前年と比べ増加した業種は、金属が7億2,848万円、21.6%で最も大きく、次いで家具が1億6,894万円、10.2%、その他が1億5,254万円、3.7%になっている。

一方、減少した業種は、化学・石油が54億7,915万円、11.9%と最も大きく、次いで土石が9億42万円、23.9%、非鉄が8億8,414万円、26.8%の順になっている。(付表14)

製造品出荷額等と粗付加価値額の推移



統計表

Ⅲ 総括統計表

	事業所 数	従業者数 (人)	原材料使用額等 (万円)	製造品出荷額等 (万円)	製造品出荷額等 (30人以上)	内国消費 税額(万円)
昭和63年	528	11,421	10,569,256	19,305,406	15,766,817	438,804
平成元年	542	11,994	11,303,864	20,601,736	11,661,235	x
平成2年	538	12,189	12,089,548	22,472,057	18,274,987	x
平成3年	552	12,392	12,867,251	22,891,252	18,195,427	x
平成4年	538	12,182	10,681,660	20,545,213	16,207,383	x
平成5年	510	11,681	9,064,130	18,550,581	14,412,425	x
平成6年	502	11,412	8,840,825	18,409,520	13,963,310	x
平成7年	488	11,019	9,087,531	18,141,230	13,952,918	x
平成8年	480	10,790	10,041,500	19,715,758	15,465,418	x
平成9年	463	10,721	12,778,592	25,637,809	21,344,405	x
平成10年	434	10,110	11,992,041	24,128,492	20,206,240	x
3人以下	141	277	73,783	159,942		
4～9人	108	647	283,064	618,517		
10～19人	74	1,052	590,114	1,338,276		
20～29人	42	1,024	1,006,210	1,805,517		
30～49人	31	1,190	777,423	1,652,855		
50～99人	25	1,786	1,612,792	2,833,830		
100～199人	7	997	900,850	1,834,744		
200～299人	4 *	3,137 *	6,747,805 *	13,884,811		
300人以上	2	x	x	x		
12 食料	76	1,484	1,686,872	2,797,044		x
13 飲料等	9	206	487,871	725,417		x
14 繊維	4 *	12 *	910 *	2,899		x
15 衣服	39	1,076	240,288	587,482		x
16 木材	18	253	440,110	634,338		x
17 家具	54	391	131,569	322,705		x
18 紙	6	40	9,240	32,215		x
19 印刷	25	422	270,149	712,211		x
20 化学	8 *	525 *	1,505,580 *	5,821,368		x
21 石油	2	x	x	x		x
22 プラスチック	4	18	14,566	20,089		x
24 皮革	1	x	x	x		x
25 土石	17	297	282,109	579,678		x
26 鉄鋼	9	159	179,287	338,274		x
27 非鉄	4	246	233,557	483,367		x
28 金属	47	478	367,456	788,247		x
29 機械	35	650	333,131	828,295		x
30 電機	43	2,853	5,143,898	8,251,669		x
31 輸送	10	66	29,369	58,005		x
32 精密	3	130	23,156	77,312		x
33 その他	20	804	612,923	1,067,877		x
基礎素材型産業	115	2,016	3,031,905	8,697,576	7,375,340	x
加工組立型産業	91	3,699	5,529,554	9,215,281	8,561,340	x
生活関連型産業	227	4,395	3,430,582	6,215,635	4,269,560	x

付表1 産業中分類別事業所数

業種別	実数(事業所)			構成比(%)			対前年増加率(%)	
	8年	9年	10年	8年	9年	10年	9年	10年
総数	480	463	434	100.0	100.0	100.0	△ 3.5	△ 6.3
食料	80	77	76	16.7	16.6	17.5	△ 3.8	△ 1.3
飲料等	10	10	9	2.1	2.2	2.1	0.0	△ 10.0
繊維	6	6	4	1.3	1.3	0.9	0.0	△ 33.3
衣服	47	44	39	9.8	9.5	9.0	△ 6.4	△ 11.4
木材	20	20	18	4.2	4.3	4.1	0.0	△ 10.0
家具	54	54	54	11.3	11.7	12.4	0.0	0.0
紙	6	6	6	1.3	1.3	1.4	0.0	0.0
印刷	25	25	25	5.2	5.4	5.8	0.0	0.0
化学	8	8	8	1.7	1.7	1.8	0.0	0.0
石油	2	2	2	0.4	0.4	0.5	0.0	0.0
プラスチック	4	4	4	0.8	0.9	0.9	0.0	0.0
皮革	—	—	1	—	—	0.2	—	100.0
土石	17	18	17	3.5	3.9	3.9	5.9	△ 5.6
鉄鋼	11	11	9	2.3	2.4	2.1	0.0	△ 18.2
非鉄	3	4	4	0.6	0.9	0.9	33.3	0.0
金属	53	46	47	11.0	9.9	10.8	△ 13.2	2.2
機械	42	38	35	8.8	8.2	8.1	△ 9.5	△ 7.9
電機	48	50	43	10.0	10.8	9.9	4.2	△ 14.0
輸送	12	11	10	2.5	2.4	2.3	△ 8.3	△ 9.1
精密	4	4	3	0.8	0.9	0.7	0.0	△ 25.0
その他	28	25	20	5.8	5.4	4.6	△ 10.7	△ 20.0
基礎素材型産業	124	119	115	25.8	25.7	26.5	△ 4.0	△ 3.4
加工組立型産業	106	103	91	22.1	22.2	21.0	△ 2.8	△ 11.7
生活関連型産業	250	241	228	52.1	52.1	52.5	△ 3.6	△ 5.4

付表2 産業中分類別従業者規模別事業所数

業種別	総数	1~29	3人	4~9	10~19	20~29	30人	30~49	50~99	100~	200~	300人
		人計	以下	人	人	人	以上計	人	人	199人	299人	以上
総数	434	365	141	108	74	42	69	31	25	7	4	2
食料	76	66	21	22	10	13	10	3	6	-	1	-
飲料等	9	7	1	2	3	1	2	1	1	-	-	-
繊維	4	4	3	1	-	-	-	-	-	-	-	-
衣服	39	25	8	8	5	4	14	6	7	1	-	-
木材	18	16	7	3	6	-	2	1	1	-	-	-
家具	54	52	31	13	6	2	2	-	2	-	-	-
紙	6	6	1	4	1	-	-	-	-	-	-	-
印刷	25	22	8	6	5	3	3	2	-	1	-	-
化学	8	5	1	2	1	1	3	1	-	1	1	-
石油	2	2	-	1	1	-	-	-	-	-	-	-
プラスチック	4	4	2	2	-	-	-	-	-	-	-	-
皮革	1	1	1	-	-	-	-	-	-	-	-	-
土石	17	15	4	2	6	3	2	1	1	-	-	-
鉄鋼	9	7	2	2	2	1	2	2	-	-	-	-
非鉄金属	4	2	-	-	2	-	2	-	1	1	-	-
機械	47	44	17	14	8	5	3	2	1	-	-	-
機械	35	28	12	7	7	2	7	4	2	1	-	-
電機	43	29	3	11	10	5	14	7	2	2	2	1
輸送	10	10	2	7	-	1	-	-	-	-	-	-
精密	3	1	-	-	1	-	2	1	1	-	-	-
その他	20	19	17	1	-	1	1	-	-	-	-	1
基礎素材型産業	115	101	34	30	27	10	14	7	4	2	1	0
加工組立型産業	91	68	17	25	18	8	23	12	5	3	2	1
生活関連型産業	228	196	90	53	29	24	32	12	16	2	1	1

付表3 従業者規模別事業所数

規 模 別	実 数 (事業所)			構 成 比 (%)			対前年増加率 (%)	
	8年	9年	10年	8年	9年	10年	9年	10年
総 数	480	463	434	100.0	100.0	100.0	△ 3.5	△ 6.3
3人以下	153	149	141	31.9	32.2	32.5	△ 2.6	△ 5.4
4～9人	126	118	108	26.3	25.5	24.9	△ 6.3	△ 8.5
10～19人	75	72	74	15.6	15.6	17.1	△ 4.0	2.8
20～29人	52	54	42	10.8	11.7	9.7	3.8	△ 22.2
30～49人	35	31	31	7.3	6.7	7.1	△ 11.4	0.0
50～99人	24	25	25	5.0	5.4	5.8	4.2	0.0
100～199人	9	9	7	1.9	1.9	1.6	0.0	△ 22.2
200～299人	3	3	4	0.6	0.6	0.9	0.0	33.3
300人以上	3	2	2	0.6	0.4	0.5	△ 33.3	0.0

付表4 産業中分類別従業者数

業種別	実数(人)		構成比(%)		対前年増加率 (%)	1事業所当たり従業者数(人)	
	9年	10年	9年	10年		9年	10年
総数	10,721	10,110	100.0	100.0	△ 5.7	23.2	23.3
食料	1,424	1,484	13.3	14.7	4.2	18.5	19.5
飲料等	224	206	2.1	2.0	△ 8.0	22.4	22.9
繊維	14 *	12	0.1 *	0.1	△ 14.3	2.3 *	2.4
衣服	1,260	1,076	11.8	10.6	△ 14.6	28.6	27.6
木材	331	253	3.1	2.5	△ 23.6	16.6	14.1
家具	411	391	3.8	3.9	△ 4.9	7.6	7.2
紙	41	40	0.4	0.4	△ 2.4	6.8	6.7
印刷	440	422	4.1	4.2	△ 4.1	17.6	16.9
化学	* 565 *	525 *	5.3 *	5.2 *	△ 7.1 *	56.5 *	52.5
石油	x	x	x	x	x	x	x
プラスチック	18	18	0.2	0.2	0.0	4.5	4.5
皮革	-	x	-	x	x	-	x
土石	331	297	3.1	2.9	△ 10.3	18.4	17.5
鉄鋼	179	159	1.7	1.6	△ 11.2	16.3	17.7
非鉄	254	246	2.4	2.4	△ 3.1	63.5	61.5
金属	457	478	4.3	4.7	4.6	9.9	10.2
機械	607	650	5.7	6.4	7.1	16.0	18.6
電機	2,853	2,853	26.6	28.2	0.0	57.1	66.3
輸送	70	66	0.7	0.7	△ 5.7	6.4	6.6
精密	114	130	1.1	1.3	14.0	28.5	43.3
その他	1,128	804	10.5	8.0	△ 28.7	45.1	40.2
基礎素材型産業	2,176	2,016	20.3	19.9	△ 7.4	18.3	17.5
加工組立型産業	3,644	3,699	34.0	36.6	1.5	35.4	40.6
生活関連型産業	4,901	4,395	45.7	43.5	△ 10.3	20.3	19.3

付表5 産業中分類別男女別従業者数

業 種 別	実 数 (人)				構 成 比 (%)			
	9年		10年		9年		10年	
	男	女	男	女	男	女	男	女
総 数	5,993	4,728	5,929	4,181	100.0	100.0	100.0	100.0
食 料	624	800	650	834	10.4	16.9	11.0	19.9
飲 料 等	162	62	154	52	2.7	1.3	2.6	1.2
織 維	7	7 *	6 *	6	0.1	0.1 *	0.1 *	0.1
衣 服	164	1,096	138	938	2.7	23.2	2.3	22.4
木 材	262	69	207	46	4.4	1.5	3.5	1.1
家 具	310	101	302	89	5.2	2.1	5.1	2.1
紙	21	20	21	19	0.4	0.4	0.4	0.5
印 刷	267	173	262	160	4.5	3.7	4.4	3.8
化 学	* 461 *	104 *	423 *	102 *	7.7 *	2.2 *	7.1 *	2.4
石 油	x	x	x	x	x	x	x	x
プラスチック	10	8	10	8	0.2	0.2	0.2	0.2
皮 革	—	—	x	x	—	—	x	x
土 石	272	59	249	48	4.5	1.2	4.2	1.1
鉄 鋼	149	30	132	27	2.5	0.6	2.2	0.6
非 鉄	184	70	175	71	3.1	1.5	3.0	1.7
金 属	333	124	370	108	5.6	2.6	6.2	2.6
機 械	465	142	429	221	7.8	3.0	7.2	5.3
電 機	1,502	1,351	1,657	1,196	25.1	28.6	27.9	28.6
輸 送	55	15	51	15	0.9	0.3	0.9	0.4
精 密	60	54	40	90	1.0	1.1	0.7	2.2
そ の 他	685	443	653	151	11.4	9.4	11.0	3.6
基礎素材型産業	1,692	484	1,587	429	28.2	10.2	26.8	10.3
加工組立型産業	2,082	1,562	2,177	1,522	34.7	33.0	36.7	36.4
生活関連型産業	2,219	2,682	2,165	2,230	37.0	56.7	36.5	53.3

付表6 産業中分類別製造品出荷額等

業種別	実数(万円)		構成比(%)		対前年増加率(%)
	9年	10年	9年	10年	
総数	25,637,809	24,128,492	100.0	100.0	△ 5.9
食料	2,757,049	2,797,044	10.8	11.6	1.5
飲料等	731,495	725,417	2.9	3.0	△ 0.8
繊維	3,518 *	2,899	0.0 *	0.0 *	△ 17.6
衣服	639,964	587,482	2.5	2.4	△ 8.2
木材	866,286	634,338	3.4	2.6	△ 26.8
家具	322,651	322,705	1.3	1.3	0.0
紙	30,754	32,215	0.1	0.1	4.8
印刷	716,208	712,211	2.8	3.0	△ 0.6
化学	* 6,294,709 *	5,821,368 *	24.6 *	24.1 *	△ 7.5
石油	x	x	x	x	x
プラスチック	19,896	20,089	0.1	0.1	1.0
皮革	—	x	—	x	x
土石	680,789	579,678	2.7	2.4	△ 14.9
鉄鋼	415,050	338,274	1.6	1.4	△ 18.5
非鉄	670,897	483,367	2.6	2.0	△ 28.0
金属	764,383	788,247	3.0	3.3	3.1
機械	941,088	828,295	3.7	3.4	△ 12.0
電機	8,248,570	8,251,669	32.2	34.2	0.0
輸送	69,581	58,005	0.3	0.2	△ 16.6
精密	85,991	77,312	0.3	0.3	△ 10.1
その他	1,378,930	1,067,877	5.4	4.4	△ 22.6
基礎素材型産業	9,742,764	8,697,576	38.0	36.0	△ 10.7
加工組立型産業	9,345,230	9,215,281	36.5	38.2	△ 1.4
生活関連型産業	6,549,815	6,215,635	25.5	25.8	△ 5.1

付表7 産業中分類別1事業所及び従業者1人当たり製造品出荷額等

業種別	1事業所当たり					従業者1人当たり				
	実数(万円)		格差(%)		対前年 増加率(%)	実数(万円)		格差(%)		対前年 増加率(%)
	9年	10年	9年	10年		9年	10年	9年	10年	
総数	54,519	54,358	100.0	100.0	△ 0.3	2,354	2,333	100.0	100.0	△ 0.9
食料	35,408	36,169	64.9	66.5	2.1	1,915	1,852	81.4	79.4	△ 3.3
飲料等	65,511	71,603	120.2	131.7	9.3	2,925	3,128	124.3	134.1	6.9
繊維	586 *	580	1.1 *	1.1 *	△ 1.0	251 *	242	10.7 *	10.4 *	△ 3.6
衣服	14,353	14,817	26.3	27.3	3.2	501	537	21.3	23.0	7.2
木材	43,043	34,954	79.0	64.3	△ 18.8	2,601	2,487	110.5	106.6	△ 4.4
家具	5,874	5,827	10.8	10.7	△ 0.8	772	805	32.8	34.5	4.3
紙	5,066	5,302	9.3	9.8	4.7	741	795	31.5	34.1	7.3
印刷	28,280	28,177	51.9	51.8	△ 0.4	1,607	1,669	68.3	71.5	3.9
化学	* 611,365 *	* 556,474 *	* 1121.4 *	* 1023.7 *	* △ 9.0 *	* 10,821 *	* 10,600 *	* 459.7 *	* 454.4 *	* △ 2.0
石油	x	x	x	x	x	x	x	x	x	x
プラスチック	4,944	4,984	9.1	9.2	0.8	1,099	1,108	46.7	47.5	0.8
皮革	—	x	—	x	x	—	x	—	x	x
土石	37,253	33,502	68.3	61.6	△ 10.1	2,026	1,918	86.1	82.2	△ 5.3
鉄鋼	37,383	37,096	68.6	68.2	△ 0.8	2,297	2,100	97.6	90.0	△ 8.6
非鉄	166,782	118,780	305.9	218.5	△ 28.8	2,626	1,931	111.6	82.8	△ 26.5
金属	16,367	16,556	30.0	30.5	1.2	1,647	1,628	70.0	69.8	△ 1.2
機械	24,457	23,292	44.9	42.8	△ 4.8	1,531	1,254	65.0	53.8	△ 18.1
電機	164,432	190,806	301.6	351.0	16.0	2,882	2,876	122.4	123.3	△ 0.2
輸送	6,254	5,712	11.5	10.5	△ 8.7	983	865	41.8	37.1	△ 12.0
精密	21,199	25,135	38.9	46.2	18.6	744	580	31.6	24.9	△ 22.0
その他	54,820	52,187	100.6	96.0	△ 4.8	1,215	1,298	51.6	55.6	6.8
基礎素材型産業	80,054	73,064	146.8	134.4	△ 8.7	4,378	4,168	186.0	178.7	△ 4.8
加工組立型産業	90,336	100,576	165.7	185.0	11.3	2,553	2,474	108.5	106.0	△ 3.1
生活関連型産業	26,603	26,478	48.8	48.7	△ 0.5	1,308	1,374	55.6	58.9	5.0

付表8 産業中分類別原材料使用額等

業種別	実数(万円)		構成比(%)		対前年増加率(%)
	9年	10年	9年	10年	
総数	12,778,592	11,992,041	100.0	100.0	△ 6.2
食料	1,652,044	1,686,872	12.9	14.1	2.1
飲料等	465,168	487,871	3.6	4.1	4.9
繊維	1,078 *	910	0.0 *	0.0 *	△ 15.6
衣服	225,554	240,288	1.8	2.0	6.5
木材	664,347	440,110	5.2	3.7	△ 33.8
家具	150,990	131,569	1.2	1.1	△ 12.9
紙	9,926	9,240	0.1	0.1	△ 6.9
印刷	275,063	270,149	2.2	2.3	△ 1.8
化学	* 1,506,571 *	1,505,580 *	11.8 *	12.6 *	△ 0.1
石油	x	x	x	x	x
プラスチック	14,654	14,566	0.1	0.1	△ 0.6
皮革	—	x	—	x	x
土石	293,089	282,109	2.3	2.4	△ 3.7
鉄鋼	221,132	179,287	1.7	1.5	△ 18.9
非鉄	337,153	233,557	2.6	1.9	△ 30.7
金属	415,073	367,456	3.2	3.1	△ 11.5
機械	428,147	333,131	3.4	2.8	△ 22.2
電機	5,088,320	5,143,898	39.8	42.9	1.1
輸送	37,281	29,369	0.3	0.2	△ 21.2
精密	38,078	23,156	0.3	0.2	△ 39.2
その他	954,924	612,923	7.5	5.1	△ 35.8
基礎素材型産業	3,461,945	3,031,905	27.1	25.3	△ 12.4
加工組立型産業	5,591,826	5,529,554	43.8	46.1	△ 1.1
生活関連型産業	3,724,821	3,430,582	29.1	28.6	△ 7.9

付表9 産業中分類別現金給与総額

業種別	実数(万円)		構成比(%)		対前年増加率(%)
	9年	10年	9年	10年	
総数	3,471,746	3,447,945	100.0	100.0	△ 0.7
食料	386,137	404,660	11.1	11.7	4.8
飲料等	82,968	76,424	2.4	2.2	△ 7.9
繊維	1,409 *	1,044	0.0 *	0.0 *	△ 25.9
衣服	254,124	219,654	7.3	6.4	△ 13.6
木材	114,751	88,063	3.3	2.6	△ 23.3
家具	113,785	113,108	3.3	3.3	△ 0.6
紙	9,066	10,006	0.3	0.3	10.4
印刷	150,638	148,795	4.3	4.3	△ 1.2
化学	* 383,054 *	333,056 *	11.0 *	9.7 *	△ 13.1
石油	x	x	x	x	x
プラスチック	4,643	4,070	0.1	0.1	△ 12.3
皮革	—	x	—	x	x
土石	122,717	108,548	3.5	3.1	△ 11.5
鉄鋼	73,264	64,855	2.1	1.9	△ 11.5
非鉄	99,797	88,506	2.9	2.6	△ 11.3
金属	162,512	173,638	4.7	5.0	6.8
機械	222,576	230,702	6.4	6.7	3.7
電機	839,319	959,450	24.2	27.8	14.3
輸送	22,428	19,989	0.6	0.6	△ 10.9
精密	33,317	30,372	1.0	0.9	△ 8.8
その他	395,241	373,005	11.4	10.8	△ 5.6
基礎素材型産業	969,804	870,742	27.9	25.3	△ 10.2
加工組立型産業	1,117,640	1,240,513	32.2	36.0	11.0
生活関連型産業	1,384,302	1,336,690	39.9	38.8	△ 3.4

付表10 産業中分類別常用労働者1人当たり現金給与総額

業種別	実数(万円)		格差(%)		対前年増加率(%)
	9年	10年	9年	10年	
総数	331	349	100.0	100.0	5.4
食料	282	284	85.2	81.4	0.7
飲料等	374	375	113.0	107.4	0.3
繊維	176 *	131	53.2 *	37.5 *	△ 25.6
衣服	205	207	61.9	59.3	1.0
木材	356	362	107.6	103.7	1.7
家具	317	332	95.8	95.1	4.7
紙	232	257	70.1	73.6	10.8
印刷	346	357	104.5	102.3	3.2
化学	* 683 *	639 *	206.3 *	183.1 *	△ 6.4
石油	x	x	x	x	x
プラスチック	290	271	87.6	77.7	△ 6.6
皮革	—	x	—	x	x
土石	375	369	113.3	105.7	△ 1.6
鉄鋼	416	416	125.7	119.2	0.0
非鉄	393	360	118.7	103.2	△ 8.4
金属	374	380	113.0	108.9	1.6
機械	375	362	113.3	103.7	△ 3.5
電機	295	337	89.1	96.6	14.2
輸送	330	303	99.7	86.8	△ 8.2
精密	292	234	88.2	67.0	△ 19.9
その他	358	475	108.2	136.1	32.7
基礎素材型産業	455	442	137.5	126.6	△ 2.9
加工組立型産業	309	337	93.4	96.6	9.1
生活関連型産業	292	315	88.2	90.3	7.9

付表11 従業者規模別男女別常用労働者数

業種別	実数(人)				構成比(%)			
	9年		10年		9年		10年	
	男	女	男	女	男	女	男	女
総数	5,824	4,656	5,774	4,118	100.0	100.0	100.0	100.0
3人以下	66	50	68	48	1.1	1.1	1.2	1.2
4～9人	349	291	327	266	6.0	6.3	5.7	6.5
10～19人	588	438	648	402	10.1	9.4	11.2	9.8
20～29人	712	609	541	482	12.2	13.1	9.4	11.7
30～49人	538	687	555	635	9.2	14.8	9.6	15.4
50～99人	826	999	851	935	14.2	21.5	14.7	22.7
100～199人	847	454	577	420	14.5	9.8	10.0	10.2
200～299人	* 1,898 *	1,128	* 2,207 *	930 *	32.6 *	24.2 *	38.2 *	22.6
300人以上	X	X	X	X	X	X	X	X

付表12 産業中分類別男女別常用労働者数

業 種 別	実 数 (人)				構 成 比 (%)			
	9年		10年		9年		10年	
	男	女	男	女	男	女	男	女
総 数	5,824	4,656	5,774	4,118	100.0	100.0	100.0	100.0
食 料	591	777	616	811	10.1	16.7	10.7	19.7
飲 料 等	161	61	153	51	2.8	1.3	2.6	1.2
織 維	3	5 *	2 *	6	0.1	0.1 *	0.0 *	0.1
衣 服	153	1,085	130	929	2.6	23.3	2.3	22.6
木 材	256	66	200	43	4.4	1.4	3.5	1.0
家 具	271	88	264	77	4.7	1.9	4.6	1.9
紙	20	19	21	18	0.3	0.4	0.4	0.4
印 刷	263	172	258	159	4.5	3.7	4.5	3.9
化 学	* 459 *	102 *	421 *	100 *	7.9 *	2.2 *	7.3 *	2.4
石 油	x	x	x	x	x	x	x	x
プラスチック	8	8	8	7	0.1	0.2	0.1	0.2
皮 革	-	-	x	x	-	-	x	x
土 石	269	58	247	47	4.6	1.2	4.3	1.1
鉄 鋼	147	29	129	27	2.5	0.6	2.2	0.7
非 鉄	184	70	175	71	3.2	1.5	3.0	1.7
金 属	315	120	352	105	5.4	2.6	6.1	2.5
機 械	454	139	421	217	7.8	3.0	7.3	5.3
電 機	1,492	1,349	1,650	1,196	25.6	29.0	28.6	29.0
輸 送	53	15	51	15	0.9	0.3	0.9	0.4
精 密	60	54	40	90	1.0	1.2	0.7	2.2
そ の 他	665	439	636	149	11.4	9.4	11.0	3.6
基礎素材型産業	1,658	472	1,553	418	28.5	10.1	26.9	10.2
加工組立型産業	2,059	1,557	2,162	1,518	35.4	33.4	37.4	36.9
生活関連型産業	2,107	2,627	2,059	2,182	36.2	56.4	35.7	53.0

付表13 従業者規模別現金給与総額及び常用労働者1人当たり現金給与総額

業 種 別	現 金 給 与 総 額				常用労働者1人当たり現金給与総額			
	実 数(万円)		構 成 比 (%)	対前年増加率 (%)	実 数(万円)		格 差 (%)	対前年増加率 (%)
	9年	10年			9年	10年		
総 数	3,471,746	3,447,945	100.0	△ 0.7	331	349	100.0	5.4
3人以下	33,838	33,505	1.0	△ 1.0	292	289	82.8	△ 1.0
4～9人	183,285	177,678	5.2	△ 3.1	286	300	86.0	4.9
10～19人	310,248	343,794	10.0	10.8	302	327	93.7	8.3
20～29人	409,210	329,902	9.6	△ 19.4	310	322	92.3	3.9
30～49人	331,744	353,950	10.3	6.7	271	297	85.1	9.6
50～99人	556,630	513,594	14.9	△ 7.7	305	288	82.5	△ 5.6
100～199人	548,493	379,533	11.0	△ 30.8	422	381	109.2	△ 9.7
200～299人	* 1,098,298	* 1,315,989	* 38.2	* 19.8	363	420	120.3	15.7
300人以上	X	X	X	X	X	X	X	X

付表14 産業中分類別粗付加価値額

業種別	実数(万円)		構成比(%)		対前年増加率(%)
	9年	10年	9年	10年	
総数	12,463,701	11,599,543	100.0	100.0	△ 6.9
食料	1,074,354	1,062,000	8.6	9.2	△ 1.1
飲料等	189,941	156,560	1.5	1.3	△ 17.6
繊維	2,440	* 1,989	0.0	* 0.0	* △ 18.5
衣服	405,987	337,559	3.3	2.9	△ 16.9
木材	196,506	189,063	1.6	1.6	△ 3.8
家具	166,211	183,105	1.3	1.6	10.2
紙	20,469	22,572	0.2	0.2	10.3
印刷	431,926	434,276	3.5	3.7	0.5
化学	* 4,607,078	* 4,059,163	* 37.0	* 35.0	* △ 11.9
石油	x	x	x	x	x
プラスチック	5,121	5,371	0.0	0.0	4.9
皮革	—	x	—	x	x
土石	377,466	287,424	3.0	2.5	△ 23.9
鉄鋼	190,081	154,575	1.5	1.3	△ 18.7
非鉄	329,975	241,561	2.6	2.1	△ 26.8
金属	337,829	410,677	2.7	3.5	21.6
機械	501,231	482,076	4.0	4.2	△ 3.8
電機	3,133,293	3,060,753	25.1	26.4	△ 2.3
輸送	31,510	27,750	0.3	0.2	△ 11.9
精密	46,717	52,249	0.4	0.5	11.8
その他	415,566	430,820	3.3	3.7	3.7
基礎素材型産業	6,064,525	5,370,406	48.7	46.3	△ 11.4
加工組立型産業	3,712,751	3,622,828	29.8	31.2	△ 2.4
生活関連型産業	2,686,425	2,606,309	21.6	22.5	△ 3.0

付表15 従業者規模別粗付加価値額

規 模 別	実 数 (万円)		構 成 比 (%)		対前年増加率(%)
	9年	10年	9年	10年	
総 数	12,463,701	11,599,543	100.0	100.0	△ 6.9
3人以下	93,106	85,655	0.7	0.7	△ 8.0
4～9人	358,817	327,687	2.9	2.8	△ 8.7
10～19人	661,246	691,279	5.3	6.0	4.5
20～29人	948,863	776,136	7.6	6.7	△ 18.2
30～49人	784,343	839,981	6.3	7.2	7.1
50～99人	1,284,154	1,133,814	10.3	9.8	△ 11.7
100～199人	2,478,802	906,051	19.9	7.8	△ 63.4
200～299人	* 5,854,370	* 6,838,940	47.0	59.0	16.8
300人以上	X	X	X	X	X

付表16 産業中分類別原材料・現金給与・製造品出荷額等(30人以上)

業 種 別	原 材 料 (万円)		現 金 給 与 (万円)		製 造 品 出 荷 額 等 (万円)	
	9年	10年	9年	10年	9年	10年
総 数	10,608,641	10,038,870	2,535,165	2,563,066	21,344,405	20,206,240
食 料	1,273,765	1,388,711	243,556	254,906	2,072,983	2,157,819
飲 料 等	-	-	-	-	-	-
織 維						
衣 服	140,504	146,760	206,567	174,683	478,992	427,039
木 材	435,889	-	63,950	-	553,650	-
家 具	-	-	-	-	-	-
紙						
印 刷	151,417	148,783	79,296	80,030	307,114	310,442
化 学	1,457,082	1,446,550	358,595	308,916	6,160,268	5,671,285
石 油						
プラスチック						
皮 革						
土 石	-	-	-	-	-	-
鉄 鋼	-	-	-	-	-	-
非 鉄	-	-	-	-	-	-
金 属	217,752	206,478	44,804	47,908	344,911	408,941
機 械	336,289	260,553	131,781	150,882	674,476	634,988
電 機	4,875,707	4,930,331	743,397	869,482	7,837,205	7,880,933
輸 送						
精 密	-	-	-	-	-	-
そ の 他	-	-	-	-	-	-
基礎素材型産業	2,684,894	2,384,764	642,592	559,087	8,216,821	7,375,340
加工組立型産業	5,215,493	5,198,387	888,628	1,046,490	8,536,966	8,561,340
生活関連型産業	2,708,254	2,455,719	1,003,945	957,489	4,590,618	4,269,560